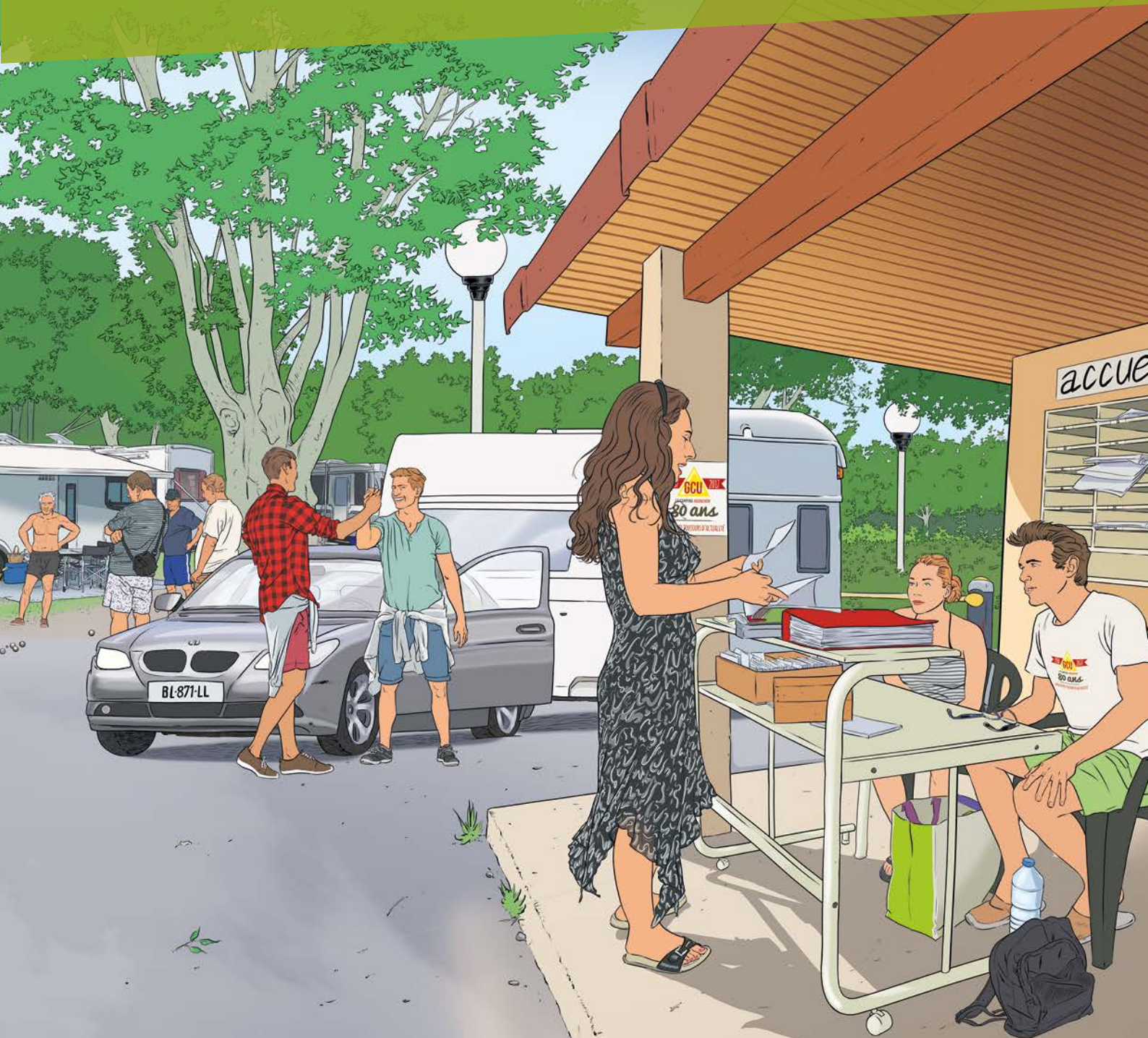


PLEIN AIR *et culture*

LE CAMPING ASSOCIATIF

N° 294 PRINTEMPS 2017



4

TÉMOIGNAGE
JULIEN ALLIEZ NOUS A QUITTÉS

8

**RASSEMBLEMENT
NATIONAL À
LA TRANCHE-SUR-MER**
PROGRAMME DES RÉUNIONS
ET ANIMATIONS

18

**LES ACTIVITÉS
CULTURELLES
ET SPORTIVES**



La revue trimestrielle du GCU a été créée en 1938 par Maurice Fonvieille, mort pour la liberté.

Association laïque dite « groupement des campeurs universitaires de France », le GCU regroupe principalement des membres de l'enseignement public, de la culture et de la recherche, sans distinction d'opinions politiques, syndicales ou philosophiques.

72 boulevard de Courcelles - 75017 Paris
Tél. : 01 47 63 98 63
www.gcu.asso.fr • gcu@gcu.asso.fr

Directeur de la publication : Michel Lalauze
Rédacteur en chef : Nicolaas van der Toorn
Coordination : Catherine Quijoux
Illustration couverture : Patrick Deubelbeiss
BD : Patrick Deubelbeiss et Laurence Tramaux
www.patrickdeubelbeiss.com
Conception et réalisation graphiques :
Christian Scheibling
Impression : Imprimerie Vincent

Dépôt légal : 3^e trimestre 2015 - ISSN n° 1776-6877
Ce numéro a été tiré à 25 000 exemplaires
Cette revue sera diffusée largement au-delà de nos adhérents.

Anciens présidents :
Albert Taste (1937-1957),
Maurice Fusibet (1957-1968),
Jacques Beck (1968-1986)
Hubert Roverc'h (1986-2000),
Jean-Louis Chevalier (2000-2012)

Président d'honneur :
Jean-Louis Chevalier
Vice-président d'honneur :
Maurice Plaire
Membre d'honneur :
Pierre Millet

CONSEIL D'ADMINISTRATION

Présidente : Claire Bazin
Vice-présidents : Didier Bonnaire, Alain Cosme
Secrétaire général : Michel Tendon
Trésorier : Dominique Birman
Autres membres du bureau :
Jean Brisson, Michel Lalauze, Pascal Richy

Membres :
Christian Boulounaud, Ludovic Broussaud, Alain Chartier,
Marc Cordier, Jean-Michel Elhorga, Peter Gorlé,
Gérard Lefebvre, Jean-Yves Maudoigt, Jacqueline Serin-Tinon,
Nicolaas van der Toorn



SOMMAIRE

3 ÉDITORIAL



4 TÉMOIGNAGE

Julien ALLIEZ nous a quittés



5 INFOS

- Claire Bazin au comité directeur de la FFCC
- Le saviez-vous ?
- Point WIFI sur nos terrains
- Grand ménage au secrétariat du GCU
- Connaissez-vous les Greeters ?



6 LA VIE DE L'ASSOCIATION

- Les campings caristes



7 TÉMOIGNAGE

- Mémoire d'un vieux C.U.



8 RASSEMBLEMENT NATIONAL

- Rassemblement à la Tranche-sur-Mer :
programme des réunions et animations

11 LES ANTENNES TERRITORIALES

12 LES CAMPINGS PARTENAIRES



13 ÉCHO DES TERRAINS

16 ÉCHO DES TERRAINS : LES TRAVAUX

17 GCU ET PRÉVENTION MAIF



18 LES ACS

21 PROMOTION



22 LE CARNET DU GCU : LES PETITES ANNONCES

23 JEUX



PRÉPARONS LES REVUES À VENIR

Les articles et les photos doivent parvenir au secrétariat du GCU
AVANT LE 15 SEPTEMBRE 2017 POUR LA REVUE AUTOMNE 2017



Avec Ecofolio
tous les papiers
se recyclent.

ÉDITO



Lors du rassemblement national à Coutainville en 2004, le conseil d'administration a mis en place le principe d'un forum afin de permettre aux adhérents de se rencontrer, de poser des questions et de dialoguer lors de débats contradictoires. Le seul cadre de l'assemblée générale était trop restrictif.

Le principe est simple : les antennes proposent des thèmes relatifs à la vie du GCU et le conseil d'administration en retient un ou deux qui sont ensuite débattus lors des réunions d'antennes territoriales (RAT) au cours desquelles chaque adhérent peut s'exprimer. Puis lors de la journée forum, les débats sont repris et développés : les représentants des territoires ainsi que chaque adhérent qui le souhaite viennent avec les questions ou réflexions émises pendant les RAT. La prospective pour notre association amène parfois le conseil d'administration à privilégier un thème national.

Ce fonctionnement démocratique sous forme de débats permet d'apporter des idées à la source et des orientations en phase avec les attentes de nos adhérents. Nous avons déjà abordé de nombreux sujets comme : responsabilité, activités sur les terrains, aménagements, patrimoine, statuts, règlement intérieur, consignes de fonctionnement, etc. Nous débattons à nouveau de certains thèmes restés sans réponse. Par exemple, le terme « responsable » effraie parfois les bonnes volontés, alors que seul le président du GCU est responsable vis-à-vis du droit français. Pour redynamiser le forum, nous avons lors du rassemblement national à Vias innové en proposant six ateliers participatifs en libre accès. Centrée sur un rôle actif et productif de chaque participant, cette nouvelle formule s'inscrit dans une volonté de communication directe entre le conseil d'administration et les adhérents. Répartis dans les différents ateliers, les administrateurs souhaitaient être plus accessibles. Il avait été également mis en place, lors du forum de Vendres, le principe d'une conférence/débat. Pour les 80 ans du GCU, nous allons revenir à cette formule. Tout naturellement, le slogan pour notre anniversaire « Le GCU, une utopie toujours d'actualité » nous a amenés à chercher une analyse et un regard extérieur sur notre pratique du camping. Martine LEFEUVRE-DÉOTTE et Olivier SIROST, sociologues, animeront les débats de 2017.

“Ce moyen de communication entre les adhérents et le conseil d'administration reste un moment fort lors de notre rassemblement national qui se fait dans la convivialité et dans le respect de la parole de chacun.”

JULIEN ALLIEZ NOUS A QUITTÉS

Julien nous a quittés le 17 février 2017. Pour beaucoup de campeurs c'était JUJU du Var et nombreux sont ceux qui l'ont croisé sur les terrains GCU entre 1953, année où il devient adhérent, et 2015, dernière année où il séjourne à Coutainville, Loubeyrat et Neuvic si cher à son cœur !

Son parcours est impressionnant : dès son adhésion il s'engage dans l'aventure et devient correspondant départemental de la Corse et du Var, fonction qu'il occupera jusqu'en 1981 (28 ans !).

Le 30 mars 1972 à Isneauville (76) il est élu au conseil d'administration. À chaque fin de mandat, il est réélu et il entre au bureau en avril 1982. En 1984 il est nommé vice-président, poste auquel il sera chaque année reconduit jusqu'en 1995 (23 ans administrateur !). Tout au long de ces années, il participe à toutes les réunions du CA, aux AG et aux rassemblements nationaux. À la fin de son mandat d'administrateur, il est nommé vice-président d'honneur.

En juillet 1983, au rassemblement de Cavaillon, il devient délégué de la 8^e région pour tous les terrains des Alpes-Maritimes et du Var et celui de Prunelli-di-Fiumorbo (Corse).

Cette responsabilité lui va comme un gant car sous son apparente décontraction Julien est un travailleur impénitent, une locomotive, un bâtisseur. C'est l'époque où, aidé par toute une équipe de copains militants, il transforme notre terrain de La Croix-Valmer, élaguant, plantant mimosas, eucalyptus, chênes et pins, traçant des terrasses et construisant des murs de soutènement. En parallèle il trouve encore du temps pour seconder les gérants des terrains de Bormes La Favière, Comps-sur-Artuby, Tourrettes, Cannes et Fabrègas...

En 1972, le CA lui confie une étude sur l'organisation et le fonctionnement des activités de Plein Air. Dans un premier temps à partir de 1973, Julien développe l'activité voile à Neuvic déjà existante. Devant le succès de l'entreprise, il propose au CA la création d'autres activités : la planche à voile à Lacanau en 1978, le canoë-kayak à Pailhas et le tir à l'arc à Tourrettes en 1982, puis l'astronomie à Comps-sur-Artuby et enfin le tennis à St-Jean-en-Royans et le volley à La Flotte. Il occupe pendant toutes ces années et jusqu'en 1994, le poste de délégué du CA aux activités de Plein Air, consacrant ces 20 ans à la mise en place, au développement et à l'encadrement de ces activités.

Tour à tour bûcheron, terrassier, maçon, homme de dossiers, il travaille avec son ami Maurice Plaire à l'embellissement et à la parcellisation de nombreux terrains. Ils passent également de longues heures studieuses au secrétariat du GCU pour préparer le reclassement complet de la centaine de terrains aux normes 1993. Tous deux n'épargnent pas leur temps, ne s'arrêtant souvent que pour partager un repas « tiré du sac ». Homme de caractère et de conviction, aidé, soutenu et accompagné inlassablement dans sa tâche par son épouse « Colo », il était connu pour

son sourire et sa bonne humeur. Depuis leur plus jeune âge, à chaque période de vacances scolaires Chantal et Pascal, leurs enfants, étaient eux aussi au rendez-vous de la grande famille du GCU. Malgré toutes ses responsabilités il trouvait encore le temps de fréquenter de nombreux terrains et d'y faire de joyeuses parties de pétanque avec les amis.

Après une sérieuse alerte de santé quelques années auparavant, il met fin à toutes ses responsabilités au GCU en 1995. Cela lui permettra de profiter jusqu'en 2015 d'une retraite bien méritée et de sillonner la France au volant de son camping-car... avec escale « obligatoire » sur un terrain... GCU.

Au début du mois de février il était allé encore une dernière fois « faire du bois » à son cher cabanon de Callas.

Adieu l'ami !



CLAIRE BAZIN A ASSISTÉ AU COMITÉ DIRECTEUR DE LA FFCC LE 24 JANVIER 2017



CHANGEMENT D'ADRESSE

Si au cours de l'année votre adresse postale ou e-mail change, vous devez en informer le secrétariat et votre correspondant territorial.

FORMULE « OCCUPATION TEMPORAIRE » : elle permet à un adhérent majeur de laisser son installation sur un emplacement entre un ou plusieurs séjours sans occupation, moyennant un tarif et pendant une période fixés par le CA.

HYGIÈNE : Chacun doit s'abstenir de toute action qui pourrait nuire à la propreté et à l'hygiène que ce soit sur son emplacement ou dans les bâtiments sanitaires.

ACCUEIL : En basse et très basse saisons, une permanence à l'accueil doit être assurée de 8h30 à 9h30 puis de 18h à 19h. En fonction de la fréquentation du terrain et notamment pendant les vacances scolaires de printemps, ces créneaux horaires pourront être adaptés par décision du conseil des campeurs.

ACTIVITÉS SPORTIVES : Nouveauté à La Grande Motte (Hérault) cet été : plongée sous-marine.

LE GCU EN BONNE PLACE... Une double page est consacrée au GCU dans le magazine *Le Monde du Plein Air*, N° 1 du camping-caravaning, janvier-février 2017.

POINT WIFI SUR NOS TERRAINS

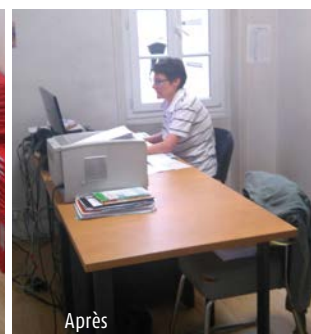


Pour accéder à l'Internet sur nos campings équipés d'ADSL (voir la page Internet du camping ou l'aperçu avec les dates d'ouverture et les tarifs), utilisez le code indiqué sur la lettre avec laquelle vous avez reçu votre carte d'adhérent(e) 2017. Rangez-la donc dans votre voiture, caravane ou camping-car ! Si vous n'avez plus cette lettre, le secrétariat ne pourra malheureusement pas vous communiquer le code. En cas de perte, consulter le site du GCU en reproduisant l'adresse ci-après : <http://www.gcu.asso.fr/nouvelles/codes-dacces-connexion-wifi> qui vous conduira à la procédure de connexion sans code en page 2.

GRAND MÉNAGE AU SECRÉTARIAT DU GCU

Pousser les murs de nos locaux parisiens étant impossible, il a fallu trier et classer tous les documents archivés entassés depuis de nombreuses années aussi bien au sous-sol que dans les bureaux, les couloirs et tous les recoins possibles. Les administrateurs disponibles le 24 janvier, veille d'une réunion de la commission aménagements, sont venus prêter main forte au personnel pour déplacer 4 tonnes de papier avant qu'une entreprise spécialisée dans le transport et la destruction d'archives n'intervienne.

Beaucoup de poussière, de fous rires, de moments d'épuisement, mais aussi de nostalgie en découvrant le travail de tous ceux qui nous ont précédés, en retrouvant le nom d'une famille rencontrée il y a bien longtemps ou la trace d'un terrain oublié. Quelques courbatures le lendemain, mais lorsque nous pénétrons maintenant dans les bureaux, les secrétaires ne sont plus cachées derrière des piles de dossiers mais nous font face.



VENTE COMPS-SUR-ARTUBY

Notre terrain de Comps-sur-Artuby est vendu et le compromis de vente va être signé prochainement. À l'heure où nous mettons sous presse, nous ne savons pas si le GCU pourra encore l'exploiter l'été prochain.

Nous informerons nos adhérents de l'évolution des démarches par la Lettre d'Informations et dans les actualités sur notre site Internet.

CONNAISSEZ-VOUS LES GREETERS ?

Un Greeter est un habitant bénévole qui aime sa ville, son quartier, et qui décide d'accueillir pendant 2 heures, bénévolement, des touristes, pour partager avec eux ce qu'il aime y faire, où il aime flâner, dîner, prendre un café,...

Il lui raconte des anecdotes personnelles et fait ainsi découvrir la ville au travers de son vécu. Il conseille, renseigne, se met à disposition des visiteurs pour répondre à leurs questions selon ses propres expériences et connaissances de la ville.

Le Greeter n'est pas un guide touristique. Il parle en ami de sa ville en dévoilant sa personnalité, ses passions, son quotidien. Il n'accueille jamais plus de 6 personnes. Le Greet est un moment de plaisir et de partage et le Greeter s'adapte à ses hôtes en fonction de la fatigue, de la météo. Tout le monde peut devenir Greeter à partir de 18 ans.

Les Greeters sont généralement des passionnés de voyages, de rencontres insolites, des gens accueillants, généreux qui aiment transmettre leurs passions et se rendre disponibles pour les autres. Des valeurs bien dans l'esprit GCU, l'esprit du don de soi, de donner sans rien attendre en retour. Il existe 59 réseaux de Greeters en France et plus d'une centaine à l'étranger.



Marianne Petit

Pour rencontrer un Greeter à Troyes et dans l'Aube, il suffit de demander une balade sur notre site internet : www.greeters-troyes-aube.fr

Les Greeters, c'est le meilleur moyen d'entrer en contact avec des habitants et de privilégier l'authenticité. Une aventure hors des sentiers battus avec la surprise des rencontres et des découvertes à la clé !

Le blog des Greeters de Troyes et de l'Aube <https://www.facebook.com/Greeters-Troyes-Aube-22411124328994/?fref=ts>

La fédération France Greeter <http://www.greeters.fr/>

Le Global Greeter Network <http://www.globalgreeternetwork.info/>



LA VIE DE L'ASSOCIATION / LES CAMPINGS-CARISTES

LE GCU FRANCHIT LES ALPES

Dans les jours de septembre propices aux musarderies, l'équipée des camping-caristes du GCU a pris la direction du Piémont sous la houlette des Baulet de Haute-Savoie en ce qui concernait le passage transalpin et le séjour à Turin, puis celle des Marx de Savoie en Val d'Aoste.

La première étape du voyage en Italie avait une tonalité historique : les traces discrètes d'Hannibal et les forts de la frontière au Mont-Cenis avant de parfaire un entraînement aux douceurs du Piémont en Val de Suse et de faire halte dans la seconde capitale historique de la Maison de Savoie. Le temps de goûter aux charmes des passages couverts et des palais royaux avant de vivre les plaisirs de la cour en suivant autour de Turin « la couronne des délices ».

Deuxième étape dans les vallées et sur les pentes du Grand Paradis, du pays des Walser, puis sur les chemins du Val Ferret ou du Val Veni où les amateurs de pasta, gianduja et autres mignardises furent à la peine avant de retrouver des couleurs face aux géants des Alpes : Cervin, mont Rose et mont Blanc festonnés de glaciers alanguis sur les dômes alpagistes ou s'obstinant à pousser des pierrailles dans les trouées des mélèzes.

Un petit pas encore par les lacets du Saint-Bernard pour fêter les retrouvailles avec le pays au bain de jouvence très attendu des thermes de la Léchère. Il fallut bien à regret choisir, au bout des routes de Tarentaise, les chemins du retour. Ce fut encore une joyeuse aventure empreinte de la camaraderie habituelle au GCU.

Francis, CT 74 (Haute-Savoie)

Prochain rassemblement : Paris et le Val d'Oise du 14 au 28 mai 2017

Contacts : nicole.duval-bastien@wanadoo.fr ou jean_louis.maillard@club-internet.fr



MÉMOIRES D'UN VIEUX C.U.

1947 : nos premières vacances : nous décidons donc de faire découvrir la mer à nos deux jeunes enfants et partons à l'hôtel en Bretagne. Séjour certes agréable, mais nous nous sentons bien isolés et surtout nos finances ont beaucoup souffert de cette escapade de deux semaines.

1948 : il faut trouver autre chose. Je fais l'acquisition aux stocks américains d'une tente et de quatre lits de camp de l'armée et nous ferons un test dans le jardin de l'école. Notre équipement est rudimentaire : l'armature et les piquets nous sont fabriqués par le forgeron du village et les lits deviendront sièges et table dans la journée, la cuisine sera faite sur un réchaud à alcool et nous nous éclairerons à la bougie. Sur la revue de la MAAIF nous découvrons le GCU. Nous nous risquons donc pour une semaine au Lac Chambon. L'aménagement du camp est des plus spartiates : le sol conserve les souvenirs des vaches qui y ont pâturé au printemps, les WC sont des feuilles bien mal protégées par des feuillages desséchés, la toilette se fait au lac, on va chercher l'eau à la fontaine du village, mais l'accueil y est chaleureux : nous sommes conseillés et aidés par les C.U. présents ; nous participerons à une sortie pour découvrir l'Auvergne. Nous sommes conquis et demandons notre adhésion définitive (licence 2721).

1949 : le même équipement arrimé sur le toit de notre petite 202 (près de 100 kg), nous partons passer tout un mois à Pornichet, bien mieux équipé, WC en bois et point d'eau dans le camp. L'accueil y est tout aussi sympathique. Nos enfants disparaîtront toute la journée à travers le terrain. Nous ne les retrouverons qu'au moment des repas.

Par la suite nous nous équiperons en bon matériel, utiliserons une tente canadienne puis une familiale, découvrirons le confort du camping-gaz et d'une remorque porteuse aménagée en cuisine.

Puis ce sera la caravane : nous en utiliserons cinq, les remplaçant pour profiter de l'amélioration de leur confort.

Nous serons à l'origine de la fondation de l'antenne départementale et serons fidèles à ses rassemblements de Pentecôte.

Nous fréquenterons la plupart des terrains GCU de France, constatant chaque année l'évolution de leur confort : sanitaires en dur, eau chaude, machines à laver, électrification des parcelles, etc.

En 1960, à Pralognan, Thivent, C.U. de Saône-et-Loire, nous fera découvrir la marche en montagne, activité qui deviendra ma passion.

Nous serons fidèles aux grands rassemblements du GCU, depuis Lessay jusqu'à Bordeaux. En compagnie de bons amis, nous suivrons les rallyes de la FICC à travers toute l'Europe, du Portugal à la Bulgarie en passant par la Pologne.

C'est en camping que nous nous ferons de bons amis à travers toute la France et jusqu'en Hollande. C'est au Portugal que nous nouerons une solide amitié avec Françoise qui deviendra ma compagne à la disparition de mon épouse. Avec elle nous passerons au camping-car qui nous emmènera à travers toute la France, mais que, considérant notre âge, nous abandonnerons en 2013. Notre dernier camp GCU sera Saint-Saturnin, cette fois en résidence mobile. Nous y retrouverons avec grand plaisir l'éternel esprit GCU.

"Je revis les bons moments du camping"

- Les corvées pour installer les WC en bois au-dessus du torrent ou sur une fosse creusée dans le sable, installation que nous déplacerons en grande pompe quand ce sera nécessaire.
- Les feux de camp, les sorties en commun, les repas organisés : méchoui à Selonnet, escargolade à Err, barbecue à Arrens...
- Les réunions de camp, où on débattait inévitablement de la température des douches avant de désigner un responsable pour la semaine. Il m'arriva d'être choisi, mes fonctions seront toujours agréables (sauf quand une campeuse isolée me demandera d'intervenir auprès de ses voisins manquant de discrétion lors de leurs ébats nocturnes !).

Je viens d'atteindre 97 ans mais suis toujours lecteur assidu de la revue qui me permet de mesurer l'évolution incroyable du GCU depuis notre adhésion.

Un grand merci donc au GCU qui nous a procuré tant de bonheur.

Henri DUPIN





RASSEMBLEMENT LA

du 21 au

PROGRAMME DES RÉUNIONS ET ANIMATIONS

Lundi 21 août

Accueil des participants.

Réunion du conseil d'administration (1^{re} journée).

18h30 : Ouverture du rassemblement – Pot d'accueil.

Mardi 22 août

Réunion du conseil d'administration (2^e journée).

Matin : Marché de producteurs.

Mercredi 23 août

Réunion des délégués de terrains.

Réunion des correspondants territoriaux.

Soirée : Animation musicale ou danse en ligne.

Jeudi 24 août

9h30 : Conférence / débat « 1937 – 2017 : le GCU, une utopie toujours d'actualité ».

17h30 : Inauguration officielle des 80 ans.

Soirée (21h00) : Soirée dansante sur le terrain avec buffet (voir bulletin d'inscription). Entrée libre à partir de 22h30.

FORUM 2017 :

Cette année pour les 80 ans du GCU, le forum prend la forme d'une conférence / débat qui se tiendra sur le terrain de La Tranche-sur-Mer **le jeudi 24 août** avec pour thème : « **1937-2017 : le GCU, une utopie toujours d'actualité** ».

INTERVENANTS

Martine LEFEUVRE-DÉOTTE : sociologue, auteure du livre *Les campeurs de la République*.

Olivier SIROST : sociologue-ethnologue, professeur des universités en STAPS à l'université de Rouen, codirecteur avec Gilles RAVENEAU de *l'Anthropologie des abris de loisirs*, édition Presses universitaires de Paris Ouest.

Martine LEFEUVRE-DÉOTTE a mené une enquête au cœur du GCU. Elle a voulu comprendre le fondement et l'histoire de notre association dont le fonctionnement utopique et le succès mettent en question le monde de marchandisation des loisirs et offrent un exemple exceptionnel de réussite humaine et éthique.

Olivier SIROST a publié un livre sur les abris de loisirs apparus avec la révolution industrielle. « Tentes, caravanes, mobil-homes, cabanes, cabanons, kiosques, chalets, cabines... les abris convertis ou créés à des fins ludiques sont une réalité bien ancrée dans nos vies. À un tel point que ces objets d'une architecture pensée comme temporaire, provisoire, voire précaire, dépassent les frontières de la culture occidentale et traversent

Vendredi 25 août

9h00 : Assemblée générale suivie d'une réunion du conseil d'administration (élection du bureau).

12h30 : Repas officiel des 80 ans au Pavillon de l'Aunis à La Tranche-sur-Mer (voir bulletin d'inscription).

Après-midi : Suite de la réunion du conseil d'administration.

18h00 : Fin du rassemblement avec présentation du bureau suivie du pot de clôture.

Soirée : Karaoké.

Samedi 26 août

Croisière inter îles : découverte de Fort Boyard et de l'Île d'Aix.

les âges ». Le camping, avec ses dix millions d'adeptes, est devenu en France le deuxième mode d'hébergement touristique choisi par les vacanciers.

ORGANISATION

9 h 15 : accueil des participants

9 h 30 : ouverture de la conférence

9 h 45 / 10 h 15 : intervention de Martine LEFEUVRE-DÉOTTE « Au cœur du GCU »

10 h 15 / 10 h 45 : intervention d'Olivier SIROST « Le camping en France »

10 h 45 / 11 h 30 : débat « Le GCU, une utopie toujours d'actualité »



TRANCHE-SUR-MER (VENDÉE)

26 août 2017

BULLETIN D'INSCRIPTION

Carte GCU N° : Nom : Prénom :

Adresse e-mail : n° tél. :

Nombre de personnes : |__|__| Avez-vous réservé un emplacement sur le terrain ? Oui Non

Jeudi 24 août

Soirée dansante sur le terrain avec buffet

- Apéritif et mise en bouche
- Assortiment de 7 pièces cocktail salées froides
- Pics de fromages affinés
- Assortiment de 4 pièces cocktail sucrées
- Eau, jus de fruit, vin de Mareuil

Soirée dansante avec buffet :

19 € x |__|__| personne(s)

soit : |__|__| €

Accès libre à partir de 22h30.

Samedi 26 août

Croisière inter îles

8h45 : départ de l'embarcadère de La Tranche-sur-Mer.
Tour commenté de Fort Boyard.

11h30 : escale à l'Île d'Aix. Pique-nique, visite de l'île (forts, musées, etc.).

16h15 : départ de l'Île d'Aix.

19h30 : arrivée à l'embarcadère de La Tranche-sur-Mer.
(le déplacement entre le terrain et l'embarcadère A/R se fait en voiture particulière – parking sur place)

Vendredi 25 août

Repas officiel des 80 ans du GCU au Pavillon de l'Aunis à La Tranche-sur-Mer (parking à proximité)

- Apéritif et amuse-bouche
- Assiette terre et mer
- Filet mignon de porc et piperade, flan de légumes et brochette de grenaille confite
- Trio du maître affineur et mesclun de saison
- Gâteau des 80 ans : chocolat craquant et fruits rouges
- Eau, vin blanc/rouge/rosé, café

Repas des 80 ans : 32 € x |__|__| personne(s)

soit : |__|__| €

Croisière :

35 € x |__|__| personne(s) de 18 ans et +

soit : |__|__| €

23 € x |__|__| enfant(s) de 4 à 17 ans

soit : |__|__| €

4 € x |__|__| enfant(s) de - 4 ans

soit : |__|__| €

soit total : |__|__| €

Total à régler (buffet + repas + croisière) : |__|__|__| €

Paiement avant le 31 mai 2017 par prélèvement automatique, par carte bancaire sur « votre compte » de l'espace adhérent ou par chèque à l'ordre du GCU à adresser au secrétariat du GCU, 72 boulevard de Courcelles 75017 PARIS.
Après la date du 31 mai, l'inscription ne pourra pas être garantie.



L'ÎLE D'AIX :

une île bien défendue où plane le souvenir de Napoléon

(croisière inter îles proposée le samedi 26 août de 8h45 à 19h30)

En arrivant à l'Île d'Aix par la mer on comprend aisément le rôle qu'a pu jouer cette petite île dans notre histoire.

De par sa situation, l'Île d'Aix a toujours été un site stratégique disputé de très longue date entre l'Angleterre et la France. Elle constitue un verrou du Pertuis d'Antioche. Sa situation naturelle, complétée par les défenses de la Rochelle et des Îles de Ré et d'Oléron, a constitué une protection efficace pour le port de Brouage, l'estuaire de la Charente et surtout pour l'arsenal de Rochefort.

C'est pourquoi vous pourrez y découvrir des fortifications de Vauban (1692), comme le fort de la Rade, mais aussi sur le point culminant de l'île, le fort Liédot construit à la demande de Napoléon, sans parler du plus connu de tous, le fort Boyard, cher au Père Fouras et aux amateurs de jeux télévisés, dont la construction s'étala sur 56 ans (1803 - 1859).

En vous promenant sur l'île vous serez certainement frappé par l'omniprésence du souvenir de Napoléon 1^{er}. Pourtant l'empereur n'a pas connu que de bons moments sur cette île.

Citons deux exemples :

- la bataille de l'Île d'Aix en 1809 : une défaite navale où la flotte britannique, à l'aide de brûlots (navires démâtés et incendiés dérivant vers les navires français), détruisit l'escadre française chargée d'acheminer des approvisionnements et des renforts aux colonies des Antilles qui étaient menacées.

- le séjour d'une semaine que l'empereur fit à l'Île d'Aix du 8 au 15 juillet 1815 (après Waterloo et son abdication). À la fin de ce séjour, acceptant de se rendre aux Anglais, il embarqua sur le « Bellérophon » qui devait l'emmener en Angleterre et d'où, croyait-il, il pourrait regagner les Amériques. Mais à son arrivée à Plymouth il fut immédiatement transféré sur le « Northumberland » qui le conduisit vers son exil de Sainte-Hélène. Le musée Napoléon et le musée africain permettent d'évoquer d'autres anecdotes et d'approfondir le lien entre l'empereur et cette île, qui aura été son dernier séjour en terre française.

À notre tour, nous quitterons à regret cette île attachante... mais, espérons-le, pas pour un exil vers des terres lointaines... La Tranche n'étant pas si loin !





PARTICIPEZ À LA RÉUNION ANNUELLE DE VOTRE ANTENNE TERRITORIALE !

Le rendez-vous annuel de votre antenne territoriale est un temps fort de la démocratie participative au GCU. C'est le lieu idéal pour vous exprimer, pour rencontrer votre correspondant territorial et son équipe, pour aborder les sujets qui vous préoccupent. La volonté du conseil d'administration est d'associer les adhérents à la construction de projets, à encourager les campeurs à s'impliquer dans la vie de l'association. Votre présence à la réunion annuelle montre tout l'intérêt que vous portez au GCU. C'est un moment d'échanges directs, de débats, de suggestions.

1937 – 2017 : le GCU, une utopie toujours d'actualité. C'est sur ce sujet que vous pourrez débattre lors de la réunion. Chacun doit se sentir concerné. Apportez votre contribution à la vie du groupement.

CAMPEURS, SOYEZ ACTEURS et PARTICIPEZ !

LE GCU ÉTAIT PRÉSENT AU SALON HORIZON VERT DE VILLENEUVE-SUR-LOT



Ayant découvert le GCU lors d'une émission de télévision et trouvant notre démarche proche de leurs valeurs, la responsable du salon « Horizon Vert » m'a contactée pour savoir si notre association pourrait être présente à leur forum. Après avoir contacté Didier Bonnaire, j'ai répondu favorablement et j'ai donc participé, secondée par mon mari et une copine (écologiste mais pas GCU) aux deux journées, samedi 1^{er} et dimanche 2 octobre, au parc des expositions de Villeneuve-sur-Lot. On m'avait réservé un stand dans le coin des « NON » (« non aux gaz de schiste », « non aux

violences faites aux femmes », « non aux carrières »), j'en ai profité pour clamer : OUI au camping participatif !!!

Finalement, ce salon, (tout beau, tout bio) s'est révélé très intéressant. Le samedi matin, pluvieux, a fait entrer beaucoup de visiteurs sous le hall, qui sont donc venus aussi à notre stand.

- « Oh ! Le GCU, ça existe encore ?
- Eh oui !
Mais ça n'est pas réservé aux profs ?
Mais non !
Et sur vos terrains, on peut planter SA propre tente ?
Bien sûr !
Et vous acceptez les camping-caristes ?
Évidemment !
Du coup, moi qui pensais avoir un gros stock de documents, flyers et autres 3 volets, ma réserve a bien vite fondu !
Finalement, un week-end positif où nous avons dû renseigner une bonne centaine de visiteurs (et aussi d'exposants).

RASSEMBLEMENT INTERDÉPARTEMENTAL NORMAND PENTECÔTE 2017

Cette année, le Rassemblement interdépartemental normand a lieu pendant le week-end de la Pentecôte (2-3-4 juin) dans le Calvados au Camping GCU de GRANDCAMP-MAISY. Nous vous accueillerons dès le vendredi 2 juin au matin.

DÉROULEMENT DU RASSEMBLEMENT

Vendredi 2 juin : Accueil

(merci de bien vouloir prévoir le règlement de vos visites à votre arrivée).

Samedi 3 juin : La Grange au Mohair à BERNESQ

Prix : 3,30€ /personne

Départ du terrain 14 h 30

Visite guidée :

De l'élevage des chèvres mohair,
Des ateliers de transformation et de couture.

Boutique :

Vente directe de fils à tricoter tissages, chaussettes, confection.
Le soir, à 19 h, pot d'accueil offert par l'antenne 14.

Dimanche 4 juin : Visite du château de BALLEROY

construit en 1631 par le célèbre architecte François Mansart.

Départ du terrain : 13 h 15

Visite libre du parc et du musée des ballons, puis visite guidée par groupe de 25 suivie d'une collation prise dans les salles du château.

IMPORTANT : pour la visite du château, il est impératif de s'inscrire au moins 10 jours à l'avance auprès de Yannick LEVIGNEUR :

07 87 06 66 72 ou yannick.levigneux@orange.fr

Prix de la visite avec collation : 15 € /personne



Lundi 5 juin : Journée libre

Tournoi de boules pour certains.

Dégustation de glaces à la boutique de l'usine de caramels d'Isigny pour d'autres.

Bon week-end à toutes et à tous.

Pour ceux qui voudraient visiter la région, le camping ouvre le 19 mai.



LES CAMPINGS PARTENAIRES - UN PLUS POUR NOS ADHÉRENTS

Pour bénéficier d'une réduction sur tous les terrains listés ci-dessous, vous devez mentionner dès la première correspondance et répéter à chaque contact que vous êtes adhérent GCU. Si vous faites une réservation en passant par le site Internet d'un des campings partenaires, envoyez parallèlement un mail confirmant votre adhésion. Sur place, vous présenterez votre carte d'adhérent de l'année en cours. Il est conseillé aussi de consulter les sites Internet de nos campings partenaires, ils organisent souvent des excursions etc. ou signalent la présence d'activités culturelles dans les environs pendant telle ou telle période.

Trois conseils importants :

1. Ces campings sont très recherchés, il est donc très important de réserver, surtout en haute saison.
2. Vérifier les heures d'ouverture de la réception.
3. Consulter notre site Internet (onglet terrains) pour de plus amples renseignements.

EUROPE

BLIER-EREZEE (Belgique)

Camping Le Val de l'Aisne

Rue du T.T.A. 1A, 6997 Blier- Erezée,
tél : + 32 86 47 00 67

Site Internet : www.fravontuurlijkardennen.be/levaldelaisne

Dans les Ardennes, à 65 km de Namur.
Réduction pour les adhérents GCU de 10 % du 27/6 au 31/8, Pentecôte et Ascension.

BRUGES (Belgique)

Camping Memling

Veltemweg 109, 8310 Sint-Kruis BRUGGE,
tél : + 32 50 35 58 45

Site Internet : www.campingmemling.be
Dans une oasis de calme, idéal pour visiter Bruges, ville d'art aux riches patrimoines historiques et culturels.

CLIFDEN (Irlande)

Clifden Camping Caravan Park

Westport Road CLIFDEN Co. Galway,
tél : + 353 95 22 150 / + 353 87 75 95 035

Site Internet : www.clifdencamping.com
En plein cœur du parc national du Connemara, Comté de Galway.

Réduction de 10 % pour les adhérents GCU sur le montant des séjours facturés.

DELFT (Pays-Bas)

Camping Delftse Hout 4 étoiles

Korftlaan 5, 2616 LJ Delft, tél : + 31 (0) 15 21 300 40
Site Internet : www.delftsehout.eu

À 15 km de Rotterdam et de La Haye.
Au milieu d'un parc et au bord d'un lac à 15 minutes du centre-ville à pied.

Pas de consigne pour le badge d'entrée, la carte d'adhérent GCU faisant foi.
Réservation et WIFI gratuits.
Réduction de 15 % sur les locatifs en basse et haute saison.

BERLIN (Allemagne) nouveau

Camping Kladow DCC (Camping-Club Allemand)

Krampnitz Weg 111 – 117
D – 14089 Berlin
Tél. +49 303 652 797
Site Internet : www.dccberlin.de/kladow
Courriel : kladow@dccberlin.de

Camping Gatow DCC (Camping-Club Allemand)

Kladower Damm 207-213
D – 14089 Berlin
Tél. +49 303 654 340
Site Internet : www.dccberlin.de/gatow
Courriel : gatow@dccberlin.de
Campings idéalement situés pour visiter Berlin et ses environs.

Pour les C.U. et sur présentation de leur carte, le tarif est le même que pour les membres de l'association DCC : 10 % de réduction par rapport au tarif affiché pour adultes et enfants.

CONSTANCE (Allemagne)

Camping Klausenhorn 4 étoiles

Hornwiesenstrasse 40/42 D-78465 Konstanz-Dingelsdorf/Bodensee tél : +49 (0) 75 33 63 72
Site Internet : www.camping-klausenhorn.de
Situé dans le sud du Land de Bade-Wurtemberg au bord du Lac de Constance dans une zone naturelle protégée. Nombreuses visites et activités (voile, canoë, pédalo...). Bus gratuit pour Constance, le certificat de la taxe de séjour faisant foi.

LAC D'ORTA (ITALIE)

Camping Royal

Via Pratolungo, 32, Pettenasco, I-28028, Piemonte, tél : + 39 03 23 88 89 45, fax : + 39 03 23 88 81 00
Site Internet : www.campingroyal.com, mail : info@campingroyal.com

Camping calme, idéalement situé dans la région des lacs de l'Italie du Nord. Milan à 100 km, Turin à 130 km et Chamonix 230 km.

Attention : la route d'accès au camping est étroite et raide par endroits, après le passage à niveau il y a un virage (à droite) en épingle à cheveux qu'il faut prendre large !
Réduction de 15 % en haute saison sur la facture totale du séjour y compris locatifs (hors taxe de séjour).

FRANCE

EPPE-SAUVAGE (NORD)

Camping du VAL JOLY 3 étoiles

Tél : 03 27 61 83 76
Site Internet : www.valjoly.com
Station touristique au cœur de l'Avesnois, située au bord du plus grand lac au nord de Paris.
10 % de réduction sur le tarif emplacement camping sauf juillet et août.
10 % de réduction sur la location d'un chalet (sauf juillet et août).
Réduction de l'ordre de 23 % pour accéder aux activités de la station.

MARCIAC (Gers)

Camping du Lac 3 étoiles

Tél : 05 62 08 21 19
Site Internet : www.camping-marcillac.com
Camping situé au cœur de la Gascogne.
Festival de jazz début août.
10 % de réduction sur le tarif emplacement camping sauf pendant le festival.
5 % de réduction sur les locatifs en dehors de la période 14 juillet/15 août.

NAZELLES-NÉGRON (Indre-et-Loire)

Camping municipal Les Pâtis 2 étoiles

Tél : 02 47 57 71 07 ou 02 47 23 71 71
Site Internet : www.nazellesnegron.fr/camping.php
Camping situé aux portes d'Amboise, au cœur de la Touraine.
10 % de réduction sur le tarif emplacement camping pendant toute la période d'ouverture, utilisation du lave-linge gratuite.

PLAISANCE (Gers)

Camping de l'Arros

Tel : 05 62 69 30 28
Site Internet : www.campingdelarros.com
10 % de réduction sur le tarif emplacement camping sauf pendant le festival.
5 % de réduction sur les locatifs en dehors de la période 14 juillet/15 août.

SAINT-HILAIRE-LA-PALUD (Deux-Sèvres)

Camping Le Lidon 3 étoiles

Tél : 05 49 35 33 64
Site Internet : www.camping-le-lidon.com
Au cœur du marais poitevin.
Piscine chauffée en juillet/août.
10 % de réduction sur le tarif emplacement camping. (réservation gratuite)
5 % de réduction sur les locatifs en dehors de la période 14 juillet/15 août.

VENSAC (Gironde) (changement de propriétaire)

Camping Tastesoule 2 étoiles

Tél : 05 56 09 54 50
Site Internet : www.campingtastesoule.com
Situé à 4 km des plages de sable fin de Montalivet entre Hourtin et Soulac. Calme et détente dans une ambiance familiale. À deux pas des vignobles, des lacs et des pinèdes.
Réduction de 10 % pour les adhérents GCU sur le montant des séjours facturés.

XONRUPT-LONGEMER (Vosges) nouveau

Camping municipal du « Domaine de Longemer » 2 étoiles

Tél : 03 29 63 27 10
Site Internet : www.domaine_de_longemer.xonrupt.fr
Camping situé au bord du lac de Longemer, dans le Parc naturel des Ballons.
Ouvert à l'année (caravaneige). Fermeture annuelle du 16-11-2017 au 13-12-2017.
10 % de réduction sur les séjours en camping pendant toute l'année d'ouverture.
10 % de réduction sur la location des tentes lodges (sauf juillet/août : 5 %).



PARTENARIAT DU GCU

avec le Camping allemand DCC
(Camping Club Allemand) Berlin-Kladow

Berlin et les Français

Il y a 350 ans déjà, les Français étaient les bienvenus à Berlin. Le Grand Prince Électeur Guillaume de Prusse invita en 1685 les Huguenots à se réfugier à Berlin par son Édikt de Potsdam qui leur proposait « aide, amitié ainsi qu'amour et bonté ». À cette époque, Louis XIV s'attaquait au protestantisme français. Des milliers de protestants vinrent donc, et il s'agissait surtout de réfugiés d'un haut niveau de formation. Sur place ils développèrent une « colonie française » disposant de ses propres institutions juridiques, policières et culturelles. On en trouve aujourd'hui encore les traces à Berlin : le Collège Français, la Cathédrale Française, le marché des gendarmes, etc. Parmi les rois prussiens, Frédéric le Grand fut un fan de la France des Lumières. Ainsi il a fait de Voltaire son précepteur particulier à sa cour à Sanssouci, à Potsdam, une sorte de Versailles prussien. Plus tard, plusieurs guerres ont fortement détérioré cette amitié. À la fin de la Seconde Guerre mondiale, des troupes françaises occupèrent un secteur de Berlin et ont pris leurs quartiers à Wedding et Reinickendorf. Leur principale contribution sera l'aéroport de Tegel. En septembre 1994, les troupes alliées quittèrent Berlin. Il n'est pas nécessaire d'énumérer les attractions touristiques de Berlin, capitale de l'Allemagne et de Potsdam, résidence des rois de Prusse. Wikipédia saura tout vous en dire.

Tout le monde veut aller à Berlin, surtout la jeunesse et la française ne fait pas exception. Mais aussi les C.U. y sont les bienvenus.

À la demande du CA et de nombreux C.U., le CT responsable pour le sud de l'Allemagne a prospecté de nombreux terrains à Berlin et aux alentours. Le choix du CA s'est finalement porté sur le terrain du Camping Club Allemand du Land de Berlin à Berlin-Kladow. Après accord entre les deux CA sur un contrat de partenariat rédigé en deux langues, notre présidente Claire Bazin

et la vice-présidente Gabriele Lewandowski ont paraphé le 23 novembre 2016 ce document.

Dès l'entrée du terrain, l'ours berlinois, emblème de Berlin, salue le visiteur. Le camping de Kladow est géré par la section berlinoise du DCC (Camping Club Allemand) et dispose de 150 places pour les touristes et de 560 places permanentes (qui se trouvent pour la plupart de l'autre côté de la route). Il est situé sur un terrain plat et boisé de feuillus, les places sont délimitées par des haies. On trouve à proximité deux lacs disposant de plages pour la baignade, le Glinicker See (400 m) et le Sacrower See (300 m). Le camping est situé directement au bord du « chemin du mur » qui fait le tour de Berlin sur 160 km et qui autrefois desservait le « rideau de fer » qui entourait Berlin Ouest. Le bâtiment sanitaire et un restaurant (petits pains frais tous les matins) encadrent les emplacements. Le camping est ouvert toute l'année. Pendant la période juillet-août (vacances scolaires allemandes), il est fortement recommandé de réserver.

Pour les C.U. et sur présentation de leur carte, le tarif est le même que pour les membres de l'association DCC, soit 10 % par rapport au tarif affiché. Une journée coûte 9 € par emplacement, 7,50 € par adulte, 3,50 € par enfant (moins 10 %). Électricité : branchement 1,50 € plus 0,60 € par kWh. Les cartes bancaires ne sont pas acceptées.

Pour rejoindre Berlin par les transports en commun, se rendre à pied à l'arrêt du bus 234, direction Alt-Kladow. De là prendre le bus express X34 qui mène toutes les dix minutes à la Bahnhof Zoo, le centre ouest de Berlin.

Pour rejoindre Potsdam, se rendre à pied à l'arrêt du bus 638 sur la Platz der Einheit à Potsdam. De là prendre le bus 614 pour se rendre à Sanssouci. Le reste à pied.



Porte de Brandebourg



Palais de Sanssouci



Temple français de la Friedrichstadt



Comment se rendre au camping ?

Sur l'autoroute Berliner Ring (A10), prendre sortie 25 Abfahrt Potsdam Nord, puis la B 273 direction Potsdam. Au bout de trois kilomètres, prendre vers Fahrland, toujours direction Potsdam jusqu'au bout de la route, prendre à gauche la B2 direction Berlin-Spandau. Au feu situé après le panneau BERLIN, prendre à droite le Ritterfelddamm et puis suivre le fléchage.

Tel. +49 - 303 652 797 ■ E-Mail : kladow@dccberlin.de ■ www.dccberlin.de/kladow

DD : Latitude : 52,45392 ; Longitude : 13,11418 ■ DMS : N 52°27'14" ; E 13°6'51"

DCC Campingplatz Berlin-Kladow ■ Krampnitzer Weg 111 - 117 ■ D - 14089 Berlin



AUVERS-SUR-OISE



Venez découvrir ou redécouvrir le camping d'Auvers-sur-Oise, il le mérite. Pour mieux vous accueillir, il s'est doté d'un sanitaire tout neuf avec accès PMR et tout le confort. Situé près de l'Oise, c'est un havre de fraîcheur et de calme. Sa situation géographique est exceptionnelle : Auvers-sur-Oise se trouve à seulement 30 kilomètres de Paris (accès par autoroute A15/A15 ou par le train par les gares d'Auvers-sur-Oise ou de Méry-sur-Oise, moins de 40 minutes de la Gare du Nord) et à 10 kilomètres de Pontoise Préfecture. La ville d'Auvers-sur-Oise est réputée pour ses musées sur Van Gogh et les impressionnistes et propose de nombreux événements culturels, notamment un célèbre festival de musique classique en juin. Plusieurs promenades en suivant l'ancien chemin de halage s'offrent aux promeneurs, sans oublier les nombreuses randonnées à vélo qui partent du camping et qui empruntent entre autres la fameuse piste cyclable Paris-Londres. Auvers-sur-Oise est situé au sein du parc naturel régional du Vexin avec lequel le GCU a établi un partenariat. Le parc propose de nombreuses visites et activités dans cette belle région du Vexin : randonnées sur les coteaux calcaires à La Roche-Guyon, balades au fil de l'Aubette à dos d'âne, découverte de la faune et de la flore d'espaces naturels remarquables. Le Vexin français offre une multitude d'activités de plein air et de loisirs (équitation, pêche, golf, baignades, etc.) et propose à ses visiteurs de nombreux sites à visiter : le Domaine de Villarceaux, La Roche-Guyon, l'un des plus beaux villages de France, les Jardins d'Ambleville, le site gallo-romain de Genainville ou bien encore la chaussée Jules César. Le camping d'Auvers-sur-Oise sera ouvert en 2017 du vendredi 28 avril au dimanche 24 septembre.



BORMES-LES-MIMOSAS EN AVRIL



Les photos parlent d'elles-mêmes : de belles parcelles en terrasses, une végétation méditerranéenne aux espèces variées, parfumées et fleuries.

Les vingt résidences mobiles sont occupées et quelques caravanes et camping-cars sont installés ici ou là. Mais le terrain donne une impression de grand vide quand on y entre le premier jour.

Pourtant, de ma terrasse de RM, je me réjouis de pouvoir bénéficier d'une aussi belle et grande « propriété » arborée, verdoyante avec vue sur mer ! Dans les allées, un petit groupe d'enfants joue à 1... 2... 3... soleil ! Il est là le soleil et il sera là tous les jours pendant dix jours. Présent et assez chaud pour courir au marché acheter un bermuda !

Les RM sont récentes, de style contemporain, confortables, chauffage possible et leur réservation par le secrétariat de Paris offre une réelle flexibilité au niveau des dates (prolongation de nuitées), sans oublier le tarif très attractif pendant la très basse saison.

J'ajouterai que la présence permanente d'un salarié offre un avantage supplémentaire non négligeable. M. Mairesse est, de plus, un homme sympathique et disponible assumant, on peut le noter, toutes les tâches afférentes aux services « contractuels » du campeur (trésorerie, accueil, état des lieux). Aucune difficulté pour constituer le conseil des campeurs lors des réunions !

Myriam Thiolière - 08

CHANTONS SOUS LES ÉTOILES À LA CROIX-VALMER



Comme chaque année, vers la fin août, André Labeur, adhérent de Seine - et - Marne et chanteur de talent, organise une soirée « Chantons sous les étoiles ». Ce mardi 30 août, il a proposé « Abécédaire de la chanson française ». Antoine Surdon, professeur de musique, guitariste et chanteur, s'est joint à lui formant ainsi un duo improvisé et extrêmement complémentaire.

Mais, à la différence des précédentes années et dans la plus pure tradition des feux de camp, cette soirée était ouverte à tous les chanteurs qui le souhaitaient.

Ainsi se sont succédé André, Antoine, Françoise, Daniel, Vanessa, Myriam et les jeunes Noë et Dustin, passant en revue un répertoire très varié d'A à Y (on n'est pas allé jusqu'à Z), de Trénet à Trénet en passant par Dutronc, Nino Ferrer, Barbara, Perret, Brel, Nougaro, Boby Lapointe et Gainsbourg, pour ne citer que les auteurs et interprètes les plus célèbres. André Labeur a même interprété une rareté datant de 1915, le « Credo de l'humanité » (musique de Vincent Scotto).

Deux heures et demie de chansons ont enchanté un public enthousiaste reprenant en chœur les refrains les plus connus. « Y'a d'la joie », la chanson de Trénet qui a clôturé le concert, fut vraiment le symbole représentatif de ces moments de convivialité et de joie autour du feu de camp (1), sous les étoiles.

(1) Soyez rassurés ! Les feux étaient électriques.



« PARAMOTORISTES » QUIBERVILLE-SUR-MER

Le terrain de Quiberville-sur-Mer a accueilli Gérard et ses amis « paramotoristes ». Ils avaient découvert Quiberville et les possibilités de vol en mai 2015. Séduits, ils sont revenus le week-end de l'Ascension du 5 au 8 mai 2016, apportant une joyeuse animation sur ce coin de campagne à deux pas de la mer.

Barbecue et grillades partagés, concours de boules et « coup de balai », les échanges ont été nombreux et joyeux. Un vrai moment de convivialité enrichissante, qui laisse à chacun de bons souvenirs. Une expérience à renouveler avec plaisir et pourquoi pas à pérenniser ?

Colette Cordier (C.T.76)



LEUCATE

Cette année au GCU de Port Leucate, plus de 15 enfants ont participé à 4 ateliers créatifs, et ils étaient fiers de leurs réalisations !

Ensemble, ils ont customisé le portail d'entrée par un panneau « Bienvenue » des plus originaux et de drôles de pancartes avec l'expression « Au revoir » dans plusieurs langues (anglais, néerlandais, wallon, catalan, italien,...)

Des attrape-rêves et des papillons ont été réalisés en récupérant des bouteilles plastique.

Ils ont souhaité partager ainsi leurs souvenirs avec d'autres C.U.

Dominique Charlier



« DES CHAMPIONS DE PING-PONG ! »

Pour la deuxième année consécutive, Chléome, Sacha et Antoine ont organisé un tournoi de ping-pong sur le terrain de La Grande Motte, le 24 juillet. Avec 26 participants répartis en différentes poules, ce fut un joyeux moment de sport où petits et grands ont lutté jusqu'au bout malgré la chaleur ! C'est Antoine, Noah et Sacha qui ont remporté ce tournoi et ils ont pu savourer leurs victoires au cours du goûter qui a réuni tous les enfants et ados. Pas de déception car « l'important, c'est de participer » ! Et ils ont promis de se retrouver l'année prochaine...

Florent Roy et Michèle Guillevic





LA FAVIÈRE S'EMBELLIT

Comme prévu la rénovation du sanitaire 1 a débuté fin octobre 2016 et sera achevée fin février 2017. Pendant toute cette période les travaux ont été suivis, surveillés et réceptionnés par le Délégué de Terrain après que chaque artisan a terminé sa partie. À ce jour (3 février 2017) le plombier et l'électricien ont encore quelques journées de travail, mais l'essentiel est fait.

Tout a été revu et remis à neuf :

- Carrelage sol antidérapant et faïences dans les WC, salle de vaisselle, etc.
- Peinture intérieure, extérieure et abords (mur de soutènement, escaliers, etc.)
- Portes et fenêtres en PVC, une seule clé.
- Eau chaude en boucle et eau froide sur mitigeur Presto sur TOUS les points d'eau (lavabos, vaisselle, douches, etc.).
- Douches complètement refaites ; cloisons en maçonnerie remplacées par des séparations en stratifié aux couleurs provençales de même que les portes.
- WC faïences refaites, cuvettes changées (1 cuvette enfant, 1 adulte surélevée, 3 cuvettes, 3 WC turcs, 1 vidoir), barres d'appui et patère dans chaque WC, portes en stratifié.
- Cabines de lavabo avec éclairage automatique et portes en stratifié, etc.
- Salle de vaisselle rénovée, bacs à linge changés (stratifié).

Une telle rénovation a un coût important ; quand les dernières factures seront parvenues on en sera, à quelques euros près, à 200 000 €. Nous espérons que ces nouvelles installations vous donneront toute satisfaction.

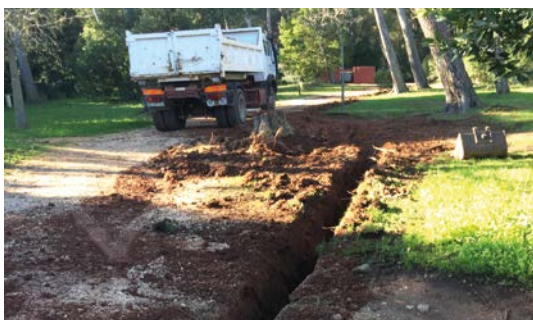
Pendant des années les travaux ont surtout été faits à l'extérieur pour aplanir les parcelles, créer des soutènements, implanter des R.M. Pour le sanitaire 2, les devis sont en cours, sauf imprévu les travaux débiteront fin octobre 2017 et seront achevés fin février 2018.

Le délégué de terrain,
Louis Ducournau

PARCELLISATION DE PORNICHET

À l'appel d'Annie DUBOIS, Déléguée du terrain de Sainte-Marguerite de Pornichet, six familles se sont retrouvées afin de refaire la parcellisation. Bien entendu notre Correspondante Territoriale et son époux sont présents. Il y aura bien de l'ouvrage pour ces douze personnes... Le travail débute sur la partie du terrain de camping que les anciens appellent la "parcelle Vince", du nom d'un ancien adhérent. Vince, qui était de Loire-Atlantique, avait acheté cette parcelle avec l'idée de la recéder à notre Groupement dès que possible, ce qui s'est fait quelques années plus tard.

Dès leur arrivée, les volontaires se mettent au travail, armés de décimètres, pelles, pioches, masses, bombes de peinture... Il s'agit donc de délimiter des emplacements d'environ 100 m². Ce travail n'est pas évident, les arbres imposants, les bornes électriques, les points d'eau ne facilitent pas la tâche, car il faut éviter qu'ils se trouvent au milieu d'une parcelle. Heureusement le terrain vient d'être fauché, ce qui permet d'y voir un peu plus clair. Il faut enlever les nombreuses anciennes bornes. Maurice qui a participé à plusieurs parcellisations (trois sans doute !) explique qu'il est difficile, voire impossible de les arracher car des crochets métalliques se déploient à une trentaine de centimètres de profondeur lorsqu'on met les bornes en place. La seule solution semble donc être de casser la tête de la borne avec une masse et d'enfoncer ensuite le plus possible l'axe métallique qui la fixait au sol. Ce qui est fait et fonctionne très bien, mais quel boulot, jusqu'à ce que l'on s'aperçoive que sur certaines bornes, les plus vieilles, les crochets sont rongés par la rouille, et ont disparu... En faisant levier avec une pioche, il est possible d'en arracher certaines.



Fabrégas : réseau RIA



SARZEAU

Souhaitant réaliser un espace pour camping-cars afin que ceux-ci ne soient plus le long de la plage, la commune de Sarzeau a acheté au GCU une parcelle de notre terrain de camping qui était en grande partie inoccupée, mais nécessitait un entretien régulier. Cette parcelle englobant notre « local poubelles », la commune l'a reconstruit et réalisé également la clôture de séparation entre le terrain et l'espace pour camping-cars. Ces travaux se sont déroulés cet hiver sous la vigilance de notre délégué de terrain.



Vers 18 heures, Annie et Patrick réunissent tous les travailleurs pour leur offrir un somptueux apéritif. Merci pour leur gentillesse.

Le lendemain, tout le monde se retrouve au travail dès neuf heures comme prévu et reprend ses activités de la veille. Un nouveau plan de parcellisation doit aussi être réalisé pour être transmis au siège du Groupement. Une journée bien remplie, un travail accompli dans la bonne humeur... Dimanche, ce n'est pas terminé, il reste quelques points de détails à régler, vérifier l'exactitude du plan... Le pire maintenant, c'est d'écrire les numéros des parcelles sur les bornes... Il faut se "mettre à quatre pattes" pour faire ce travail, ce qui n'est pas à la portée de tout le monde... Le midi, repas en commun, toutes les

tables sont regroupées au soleil. Quel agréable moment de convivialité et d'échanges... Ce soir ou demain matin chacun doit rentrer chez soi...

Merci à tous et bons séjours sur les terrains du G.C.U.

Annie DUBOIS



PLONGÉE ET APNÉE

Exploration de la faune aquatique ou d'épaves, goût de l'aventure : les sports sous-marins sont riches en sensations mais ils comportent des risques. Parce qu'ils se pratiquent dans un milieu hostile, le respect de quelques règles, même hors club, peut empêcher que « l'ivresse des profondeurs » soit fatale...

Conseils généraux

- Ne plongez jamais seul !
- Signalez-vous par une bouée de couleur vive en surface.
- Passez une visite médicale et dentaire annuelle. Portez toujours une combinaison.
- Emportez un couteau pour vous dégager ou dégager un autre plongeur de filets ou de vieux filets restés sous la mer.

Usagers de la mer avec ou sans moteur : bouée orange et pavillon « alpha » = ralentissez et naviguez à plus de 100 m !



La pêche sportive en apnée

Elle est soumise à une réglementation nationale et est interdite aux moins de 16 ans. Tout pêcheur sous-marin doit chaque année se déclarer auprès de la Direction interdépartementale des affaires maritimes (DIDAM), sauf s'il est membre d'un club affilié à une fédération agréée, et être assuré (l'affiliation inclut l'assurance).

Le défaut de signalisation est la première cause d'accidents mortels !



Quelques règles de pêche en apnée

- Ne maintenez jamais un fusil chargé hors de l'eau.
- Sous l'eau, dirigez toujours votre fusil vers le bas.
- En France, le fusil doit être réarmé par la force musculaire (fusil pneumatique interdit).
- La pêche est interdite dans les ports et dans les zones de baignade.

Avec bouteille, mieux vaut plonger en club !



La plongée avec bouteille

La plongée est permise à tout individu sachant nager. Les contre-indications ? La grossesse, même à son début, tout problème cardiaque ou ORL. La noyade, la rupture du tympan avec risque de surdité, le froid et les accidents de décompression sont les principaux risques. Réviser les signaux manuels de communication et les procédures d'urgence. Préparez votre propre matériel, puis vérifiez celui d'un partenaire pendant qu'il vérifie le vôtre. Ne prenez pas l'avion et ne montez pas en altitude dans les 12 heures suivant une plongée.

L'apnée

Recherche du seul plaisir par le bien-être aquatique ou du dépassement de ses limites ? L'apnée est diverse. L'hyperventilation (succession de respirations rapides et profondes), bien connue des plongeurs, est très dangereuse : elle peut conduire à la syncope (arrêt cardiaque et/ou respiratoire). La déchirure du tympan est l'un des principaux autres risques. Impératif : le temps de récupération doit être d'une durée au moins trois fois supérieure à la durée de l'apnée.





BILAN 2016 ET PERSPECTIVES 2017 DES ACS

1. Bilan 2016

Nombre d'activités encore en hausse :

30 activités ont été proposées sur le catalogue 2016 contre 27 en 2015. 3 n'ont pas été reconduites par rapport à l'année précédente : **pêche à pied, théâtre pour enfants, danse flamenco.**

6 nouvelles créations figuraient sur le catalogue dont 3 destinées aux enfants : initiation à la magie, initiation à l'escalade et musique/chant/rythme, et 3 aux adultes : marche côtière aquatique, sports extrêmes et musique celte.

À noter également que l'activité arts plastiques, annulée en 2015, a eu lieu sur le terrain d'Auvers-sur-Oise ainsi que l'astronomie à Pailhas supprimée l'année précédente en raison de conditions climatiques défavorables.

Premier point positif : toutes les activités proposées dans le catalogue se sont déroulées, aucune n'a dû être annulée, y compris les randonnées pédestres (ce qui est exceptionnel).

Stabilité de la fréquentation :

La fréquentation s'est élevée à 1552 stagiaires, approximativement au même niveau (- 20) que celle de 2015 ; les 6 nouvelles activités ont attiré 68 stagiaires, compensant le léger tassement global.

Point significatif de cette stabilité : le nombre de participants aux 3 activités aquatiques, principales « pourvoyeuses » de stagiaires, lors des 3 dernières années :

2014 : 663

2015 : 680

2016 : 662

Ces chiffres, prouvant une stabilité de la fréquentation, attestent de la fidélité d'une certaine « clientèle » (de l'ordre de 75 % d'après les responsables) à laquelle s'ajoute chaque année un nouveau public débutant ou « tournant » sur les activités aquatiques (d'environ 25 %). Cette fidélité traduit une reconnaissance de la qualité des prestations fournies et de la compétence des équipes d'encadrement.

Points positifs de la saison :

Tout d'abord, comment ne pas parler du catalogue des ACS qui, pour sa deuxième année d'existence, semble faire l'unanimité auprès des adhérents, pratiquants ou non. Beaucoup de témoignages positifs nous sont remontés et nous avons constaté avec plaisir qu'il faisait partie du bagage de nombreux stagiaires sur les terrains où se déroulait une ACS.

Autre point positif : la stabilité de la fréquentation des **sports aquatiques**, que nous venons d'évoquer.



Stabilité également dans la fréquentation de plusieurs valeurs sûres du catalogue (**cyclotourisme, danse folk, volley, poterie, etc.**).

À signaler le bon départ des nouveautés 2016 qui méritent assurément d'être découvertes et mieux connues : nous allons y veiller par l'intermédiaire d'articles dans la revue. Parmi



elles les **arts plastiques** à Auvers-sur-Oise qui, malgré un nombre restreint de stagiaires, a suscité des commentaires très élogieux de leur part ainsi que la **marche côtière** à Coutainville.

Enfin, saluons 3 activités à la fréquentation en hausse sensible : l'**astronomie** à Pailhas (absente en 2015), les **jeux de société** à Loubeyrat et le **secourisme** à La Tranche-sur-Mer.

Satisfaction également pour le **tennis** qui, malgré un changement complet de fonctionnement laissant craindre une baisse de fréquentation, a connu un succès encourageant. Les qualités pédagogiques et techniques des professionnels de l'encadrement semblent avoir fait l'unanimité.

Points négatifs :

Quelques baisses du nombre de participants ont été enregistrées dans plusieurs activités. Certaines ne sont pas très significatives (**kayak, PAV**),



d'autres s'expliquent (**fitness, zumba** avec un terrain d'action en moins pour les deux), l'une est conjoncturelle (**kayak de mer** avec des difficultés de contact avec l'animateur).

Enfin, une dernière doit nous interpellier et nous amener à réfléchir : **la danse de salon.**

Malgré plusieurs initiatives prises avec pour objectif la relance de la fréquentation, cette activité est en perte de vitesse :

2014 : 121 stagiaires

2015 : 107 stagiaires

2016 : 67 stagiaires

Tout n'est cependant pas négatif car parmi les initiatives récentes, l'ouverture de l'activité aux jeunes enfants, gratuite et à la demande, permet quotidiennement et en première partie de soirée, de rassembler une quarantaine de participants non comptabilisée dans le nombre de participants.

Décision prise par le conseil d'administration pour 2017 : la diminution du nombre de périodes (3 semaines au lieu de 4) afin d'essayer de mieux concentrer la fréquentation.

Les randonnées pédestres :

Quatre étaient programmées à partir de terrains des Pyrénées et une cinquième concernait la Baie de Somme depuis notre terrain du Crotoy. Cette dernière, déjà proposée en 2014, avait rencontré un vif succès et plusieurs adhérents avaient souhaité une nouvelle programmation. Sans surprise, elle a à nouveau été très fréquentée.



Au total, 56 randonneurs ont participé aux sorties pédestres dont 41 dans les Pyrénées, nombre en augmentation par rapport à ces dernières années.

Les partenariats :

21 partenariats étaient proposés à nos campeurs à proximité de 20 terrains leur permettant de pratiquer diverses activités à un tarif préférentiel. Certains témoignages nous ont été rapportés pour la plupart positifs, mais aucun comptage précis n'étant effectué, il nous est difficile d'évaluer précisément leur fréquentation.



2. PERSPECTIVES 2017

Le catalogue 2017 :

Par rapport à 2016, deux activités ne seront pas proposées l'été prochain : **astronomie** et **guitare/chant**. Dans ces deux cas, les animateurs ont souhaité prendre une année sabbatique. Côté mouvement, le groupe de **cyclotouristes** se déplacera en Alsace sur le terrain de Blaesheim ; la **danse modern jazz** se déroulera à Bormes La Favière et l'**initiation à la magie** se « partagera » entre une semaine à Vias et une autre à La Grande Motte. Toutes les autres activités sont maintenues sur le terrain habituel.

Les nouveautés :

Côté nouveautés, deux nouvelles activités font leur apparition dans deux domaines différents : la musique jazz va permettre aux mélomanes pratiquant ce type de musique de se retrouver en juillet et début août sur le terrain de Savines-le-Lac ; les amateurs de nouvelles sensations seront comblés avec la plongée sous-marine programmée à La Grande Motte. Baptêmes de plongée pour les novices et découverte des fonds marins pour les initiés seront proposés toutes les semaines en juillet et août lors d'un créneau horaire réservé au GCU.

Les randonnées pédestres :

Le Périgord Noir au programme :

En 2017, selon notre cycle trisannuel, nous serons de retour dans le Massif Central... avec toutefois une petite échappée vers l'ouest.



En effet, une semaine de randonnées est mise en place à partir de notre terrain de Castels dans le Périgord Noir. Ce programme, d'une grande valeur culturelle déjà proposé en 2014, avait dû être annulé en raison d'un nombre de pré-inscrits insuffisant. Plusieurs d'entre vous ont regretté (malheureusement trop tardivement) cette annulation et ont souhaité une nouvelle programmation. Ces randonnées, dans un cadre verdoyant d'une rare beauté, vont permettre de découvrir plusieurs vallées chargées d'histoires dont certaines sont classées au patri-

moine mondial de l'UNESCO.

Randonnée avec un âne :

Randonner en compagnie d'un âne est devenu très « tendance » de nos jours, notamment dans les Cévennes ; nous devrions dire redevenu car n'oublions pas qu'un illustre écrivain britannique a déjà expérimenté ce type de randonnées au XIX^e siècle dans cette même région. Nous allons donc proposer à nos randonneurs,



lors de deux sorties sur les quatre programmées, d'être accompagnés par des ânes à partir de notre terrain de Chamborigaud. Cela devrait faire le bonheur des enfants et si l'un des randonneurs veut s'identifier à Stevenson, tant mieux pour notre revue !

Randonnées classiques sur trois autres terrains :

Nous revenons régulièrement tous les trois ans randonner dans le Massif Central et il faut bien l'avouer, tous les secteurs de cette magnifique région ont déjà été visités. Cela n'est pas tout à fait vrai car nous avons trouvé deux zones « inexplorées » : le sud Aveyron et les plateaux Ardéchois. C'est donc à partir de Pailhas pour le premier et Alboussière pour les seconds que seront proposées deux périodes de randonnées. Enfin, le dernier terrain choisi est Loubeyrat où le potentiel de cette belle région qu'est la Limagne n'a pas été épuisé. Cela permettra également sur ce charmant terrain la mise en place de trois semaines consécutives d'animation (jeux 23/29 juillet, danse folk 30 juillet/6 août et randonnées 7/11 août).

Les partenariats :

En 2017, tous les partenariats seront reconduits et un nouveau viendra s'ajouter à la vingtaine déjà présente sur notre catalogue. Il concerne les randonnées pédestres et se présente sous différentes formes : tout d'abord les randonnées classiques, en liberté ou accompagnées par un guide, mais aussi les week-ends à thèmes et les séjours dans les Cévennes et la Drôme méridionale. Plusieurs de nos terrains sont concernés dans ces deux régions : Camprieu, Chamborigaud, Saumane, Pierrefeu mais également Vic-sur-Cère et Châtillon-en-

Diois. Notre nouveau partenaire est bien connu de nos adhérents randonneurs puisqu'il s'agit de la sympathique (et compétente) équipe de « Semelles au vent » avec qui nous travaillons depuis des années et qui cette année va encadrer les sorties de Chamborigaud et Pailhas.

Les mesures familiales :

La mise en place d'un tarif dégressif au profit des familles nombreuses contribue largement au succès des ACS destinées aux enfants. Ces mesures, mises en place en 2011 et reconduites chaque année, confirment l'attachement du conseil d'administration à la compétitivité de nos tarifs, notamment en direction d'une fratrie importante.

Elles seront donc reconduites en 2017, avec toutefois une légère retouche à partir du 4^e enfant :
100 % du tarif au 1^{er} enfant
66 % du tarif au 2^e enfant
33 % du tarif à partir du 3^e enfant et suivant(s)
50 % du plein tarif pour la 2^e semaine

Chaque saison, les Activités Culturelles et Sportives sont pratiquées en moyenne par 1500 adhérents et ce succès atteste de leur qualité. Beaucoup d'entre eux sont des habitués qui, pour rien au monde, ne manqueraient leur stage, d'autres ne participent que ponctuellement mais peu importe, le succès de fréquentation est là et nous nous en réjouissons. C'est pour nous la récompense de notre travail de recherche, de remise en question, de négociation... et chaque année c'est avec motivation que nous nous remettons au travail avec l'objectif d'enrichir notre offre.

Nous espérons que le catalogue 2017 ne dérogera pas à la règle et qu'il répondra à votre attente.

Nous souhaitons à tous une excellente saison sur nos terrains et aux pratiquants des ACS beaucoup de plaisir !

Alain Cosme
Vice-président
Délégué aux ACS

“ Si tu viens à Loubeyrat, tu verras il y a de la joie, un état d'esprit qu'on n'oublie pas, le risque est que tu reviendras ! ”



En 2016 a eu lieu la 3^e édition du stage de jeux, qui a entraîné 45 stagiaires, certains ayant pris « le train de la rigolade » en cours de stage. De 9 à 72 ans, nous avons tous partagé la contagion positive ! Parfois en petits groupes répartis dans la salle ou dehors à l'ombre, parfois tous ensemble lors de veillées endiablées, nombreuses étaient les occasions de s'amuser. Puisque nos yeux se reposent durant ce stage sans écran, peut-être qu'un cor de chasse sollicitera bientôt nos oreilles pour rassembler tout le monde car cela devient dur !

Et il y avait de nouveaux jeux grâce au GCU, ajoutés à tous ceux achetés en 2014. Chaque année, de plus en plus de campeurs arrivent en renfort chargés de jeux personnels pour apprendre ou expliquer : délicieux moments de partage, solidarité et humanisme. Quant aux veillées, certains m'ont aidé à mettre de l'ambiance ! Bonheur. Bilan du stage 2016 : la majeure partie des stagiaires souhaite que l'on conserve le même déroulement bienveillant pour le stage, déroulement qui permet à chacun d'avoir une certaine

liberté d'emploi du temps et de responsabilité d'emprunt de jeux. Certains aimeraient pouvoir apprendre à jouer aux jeux personnels qu'ils apportent. D'autres apprécieraient de nouveaux jeux coopératifs ou de stratégie, ainsi que rejouer à certains jeux déjà appris. Une bibliothèque de photos de tous les jeux a été demandée et est en cours de réalisation.

Alain Cosme et les administrateurs du GCU nous encouragent pour 2017 en faisant installer le cha-piteau (prévu pour les danses folk juste après) dès le début de la semaine du stage de jeux. Cela va nous permettre de nous répartir dans plusieurs endroits pour que l'enthousiasme de certains joueurs ne gêne pas le déroulement d'autres parties de bonne humeur. Nous garderons l'état d'esprit participatif pour ceux qui le souhaitent, tant dans le plaisir de nous faire découvrir un jeu que dans l'animation de certaines soirées. Les affichages malins testés cette année continueront de fonctionner, sans dérapage bien sûr ! Vivement le 22 juillet prochain.

Denis JULLEMIER

STAGE DE CHANT CHORAL À SARZEAU

Depuis trois ans un stage de chant choral dans les campings GCU. Quand et où aura-t-il lieu en 2017 ?

Depuis l'an dernier nous avons pris nos quartiers au camping de Sarzeau dans le Morbihan pour la première semaine du mois d'août. Certains choristes étant tenus par la location des mobil-homes, nous débutons le stage le dimanche matin pour le terminer avec un ou deux concerts (jeudi et vendredi soir). Cette année le stage aura lieu du dimanche 30 juillet au vendredi 4 août.

Comment le stage se déroule-t-il ?

Nous faisons deux heures de répétition le matin et deux heures en fin d'après-midi. Je commence les séances du matin par du travail technique, ensuite nous apprenons 4 ou 5 nouveaux titres sur la semaine. Lors du concert de fin de stage ils s'ajoutent ou remplacent les titres des années précédentes de sorte à pouvoir présenter un spectacle d'une heure. Les morceaux sont écrits

expressément pour le groupe et en fonction de la répartition des pupitres représentés. C'est la raison pour laquelle je demande aux personnes intéressées de se faire connaître avant.

Autant de chansons pour une petite semaine de travail, ce n'est pas beaucoup ?

Le groupe qui s'appelle désormais « Groupe de Chanteurs Unis » commence à avoir l'habitude de chanter ensemble, et nous avançons aisément dans le travail sur la semaine. Les nouveaux venus sont facilement accueillis et soutenus pour s'intégrer sans problème. De plus, une fois inscrits, les choristes reçoivent partitions et MP3 pour pouvoir, s'ils le souhaitent, écouter leurs parties avant d'arriver.



C'est un vrai « stage de chant choral » donc ?

Bien sûr. Mais aussi un moment de convivialité. Nous avons hésité à appeler le stage « chant-apéro », tant les soirées organisées aux emplacements des uns et des autres sont devenues partie intégrante de la semaine.

Irène DORIA

BESOIN DE VOUS ÉVADER ?



Profitez de la formule occupation temporaire + garage mort :

SOUPLESSE, LIBERTÉ, ÉCONOMIE, TRANQUILLITÉ.

Séjournes sur un terrain quand vous voulez, en fonction de vos jours de repos, de week-ends prolongés ou classiques, d'une météo favorable, de votre temps libre. Ne payez votre emplacement que lorsque vous l'occupez. Entre deux séjours, vous n'aurez qu'à vous acquitter du tarif « garage mort » à 1€ la nuitée.

Campez Malin

Très belle opportunité en 2017 : succession de week-ends prolongés en mai après les vacances scolaires de printemps.

GCU LE N° 1 DES TARIFS HORS SAISON

Profitez des tarifs hors saison : campez à mini prix au GCU à partir de 10€ et jusqu'à 14€ maximum pour deux adultes.



DÉCÈS

ALPES-MARITIMES – CÔTE-D'OR

C'est avec tristesse que sa fille, Bernadette Prevost, habituée des stages cyclo, vous fait part du décès de Jacques Tuzzolino le 12 février 2017 dans sa 90^e année. Depuis les années 65, il était un habitué, avec son épouse, Dolores, et ses cinq filles, du camping de Cannes La Bocca. Il s'y est beaucoup impliqué puis est devenu délégué de ce terrain et correspondant pendant de nombreuses années jusqu'à il y a encore peu de temps.

DRÔME

Claudine Milhe et ses trois enfants ont la tristesse de vous faire part du décès d'Alain Milhe, survenu le 13 janvier 2017. Pendant une trentaine d'années (jusqu'en 2015 où la maladie s'est installée), ils ont fréquenté avec grand bonheur le terrain GCU de La Grande Motte.

ILLE-ET-VILAINE

L'Antenne territoriale d'Ille-et-Vilaine a la tristesse de vous faire part du décès de Claude Feussard le 31 janvier 2017 à l'aube de ses 81 ans. Claude avait fréquenté avec sa famille de nombreux terrains GCU au cours de sa vie de campeur et il avait été pendant de très nombreuses années le secrétaire dévoué et attentif de l'Antenne départementale. Il était toujours un des premiers, avec Suzanne, à animer par ses chants et ses histoires contées avec un grand humour nos réunions départementales et régionales. À Suzanne, son épouse, à leurs enfants, à toute la famille, les adhérents de l'Antenne d'Ille-et-Vilaine présentent leurs plus sincères condoléances.

OISE

C'est avec tristesse que l'antenne 60 du GCU vous fait part du décès d'Olivier Deuil, à l'âge de 84 ans, le 22 février 2017. Olivier était l'époux de Simone et le père de quatre enfants. Adhérent du GCU depuis 1965, il fut pendant plusieurs années le président de l'AD de l'Oise. Retraité depuis 1988, il était un membre assidu du GCU. Il aimait notamment fréquenter le terrain de Sarzeau. D'origine très modeste, figure emblématique de l'éducation nationale dans notre département, il était un militant de l'école publique, comme il aimait se définir. Ces dernières années, il avait mis progressivement un terme à ses nombreuses activités pour raison de santé. Commandeur des palmes académiques, Olivier était un homme engagé syndicalement et politiquement, généreux et altruiste avec les autres, qui attirait par son humour la sympathie de tous ceux qui l'ont connu. Nous présentons nos condoléances émues à Simone et à toute la famille.

PAS-DE-CALAIS

Nous avons le regret de vous informer du décès de Rémy Queste, notre fils, survenu le 6 février 2017. Rémy était « hyper connu » au camping de Saint-Jorioz, nous y allions chaque été depuis plus d'une dizaine d'années. Il était âgé de 27 ans.



VAL-DE-MARNE

Christian Marie nous a quittés dans sa 83^e année la veille de Noël des suites d'une longue maladie. Ses proches du terrain de La Tranche (Véronique, Sihang, Philippe et Agnès entre autres) n'oublieront pas l'ami qui savait si bien soulager les douleurs des uns et des autres ni l'organisateur, avec son épouse Monique, de concerts de ses enfants (Yrill au piano et Nathanaël au violon) qui sont restés dans la mémoire de ceux qui y ont assisté.

PETITES ANNONCES

CARAVANES



Dépt. 03. Vds carav. Hobby 460 excellent U F E année 2005. TBE, avec solette et côtés. Prix : 9 000 € à débattre. Contact : daniel.bacati@wanadoo.fr / 04 70 64 95 00 / 06 48 89 95 81.

Dépt. 37. Raisons santé, vds carav. Ériba Familia 1988, modèle 4 pl., excellent état: 1 gd lit à l'arrière, 2 couchettes enfant à l'avant. Équip. : casquette et joue, chauff. électr., bloc W.-C., roue de sec., plusieurs câbles avec adaptateurs prises, ampoules et fusibles rechange, 2 bouteilles gaz, 2 rétroviseurs, tente Quechua 2 pl. Sortie un mois/an - 11 mois : sur cales dans garage fermé. Prix : 2 500 € Photos et rens. : 06 01 06 55 90 (laisser message) ou rosiererenoir2@cegetel.net.

Dépt. 44. Vds carav. Hobby Exclusive UFF de 5,60 m, en parfait état. Photos disponibles sur demande. Prix : 10 000 € à débattre. Contact : 02 40 02 08 27.

Dépt. 91. Vds carav. La Mancelle 400 AB, nov. 92, PV 650 kg, en charge 780 kg, 2 roues neuves et freins révisés en juillet 2015, antilacets, solette, W.-C. chim. et lavabo, porte-vélos à l'avt, chauff. gaz, frigo, roue de sec, stores, moustiquaires, rideaux, dble-rid., lit tt fait (2 pers.), matelas neuf + lit 1 ou 2 enf., cuisine à l'arrière, penderie et lingère. Prix : 3 000 € à débattre. Contact : 06 80 87 83 61.

Dépt. 72. Suite décès, vds carav. Burstner Ventana 400 TS classique année 2003, 3 pl. avec auct et porte-vélos. TBE. Dimensions : L : 4,90 m - 6,36 m avec flèche ; l : 2,10 m ; H : 2,53 m. Prix : 5 000 €. Visible au Mans (72). Photos sur demande. Contact : 06 71 72 10 58.

DEMANDE D'ADHÉSION

À DÉCOUPER OU À COPIER ET À RENVOYER À : **SECRÉTARIAT DU GCU – 72 BOULEVARD DE COURCELLES – 75017 PARIS**

Nom et prénom

Adresse

Code postal..... Ville

Signature

À LA RÉCEPTION DE CETTE DEMANDE, LE SECRÉTARIAT VOUS ENVERRÀ L'IMPRIMÉ D'ADHÉSION, LES CONSIGNES DE FONCTIONNEMENT, LES TARIFS ET UNE DOCUMENTATION.

POUR NOUS CONTACTER

Courrier : **Secrétariat du GCU – 72 Boulevard de Courcelles – 75017 Paris**

Tél. **01 47 63 98 63**

Pour plus d'informations, visitez notre site Internet : **www.gcu.asso.fr**





Solution à la question du PA 293



Il s'agit du terrain de SAINT-CAST-LE-GUILDON

