



ROAD BOOK CAMPING-CAR



NOS SPORTIFS ENDURANTS



VILLAR D'ARÈNE
BIENVENUE EN OISANS



Plein air et culture

LE CAMPING ASSOCIATIF

#314 ÉTÉ 2022



**RASSEMBLEMENT ANNUEL
DANS LES HAUTS-DE-FRANCE**



La revue trimestrielle du GCU a été créée en 1938 par Maurice Fonvielle, mort pour la liberté.

Association laïque dite "groupement des campeurs universitaires de France", le GCU regroupe toutes les personnes partageant ses valeurs fondatrices humaines, laïques, solidaires et conviviales, acceptant sa conception du camping basée sur le bénévolat et la gestion participative et adhérant sans restriction à ses statuts, son règlement intérieur et ses consignes de fonctionnement.

72 boulevard de Courcelles - 75017 Paris
Tél. : +33 (0) 1 47 63 98 63
www.gcu.asso.fr • gcu@gcu.asso.fr

Directeur de la publication : Ludovic Broussaud
Directeur-adjoint de la publication : Didier Bonnaire
Rédacteur en chef : Nicolaas van der Toorn
Conception graphique : Casimage Productions
info@casimageproductions.com
Coordination : Laurence Tramaux
Réalisation graphique : Olivier Fer
Dessins : Patrick Deubelbeiss
Impression : Imprimerie Vincent
Photo de couverture : Pierre Rapey

Dépôt légal : 4^e trimestre 2022
ISSN n° 1776-6877
Ce numéro a été tiré à 17 000 exemplaires.
Cette revue sera diffusée
largement au-delà de nos adhérents.

Anciens présidents :
Albert Taste (1937-1957)
Maurice Fusibet (1957-1968)
Jacques Beck (1968-1986)
Hubert Roverch (1986-2000)
Jean-Louis Chevalier (2000-2012)

Président d'honneur : Jean-Louis Chevalier

CONSEIL D'ADMINISTRATION

Présidente : Claire Bazin

Vice-présidents : Didier Bonnaire, Patrick Dubois

Secrétaire général : Gérard Lefebvre

Trésorier : Denis Dvorsak

Autres membres du bureau :

Alain Chartier
Yannick Dereep
Jacqueline Serin-Tinon

Autres membres du CA :

Christian Boulounaud
Ludovic Broussaud
Jean-Michel Elhorga
Gilbert Grandpierre
Sophia Lamri
Virginie Lamulle
Pascal Richy
Alain Schmitt
Michel Tendron
Nicolaas van der Toorn



Plein air et culture

LE CAMPING ASSOCIATIF

#314 ÉTÉ 2022

- 3 ÉDITO
- 4 INFOS
- 10 ÉCHOS DES CAMPINGS
- 14 CAMPING NATURE
- 16 TÉMOIGNAGE
- 18 VÉLO
- 19 INTERVIEW
- 20 ACTIVITÉS CULTURELLES ET SPORTIVES
- 22 ADMINISTRATION
 - Rapport d'activité
 - Compte rendu du CA
 - Élections au CA
 - Modalités du vote électronique
 - Modifications des consignes de fonctionnement
- 34 PRÉVENTION MAIF
- 35 CARNET & PETITES ANNONCES

PRÉPARONS LES REVUES À VENIR

Pour paraître dans la revue automne / hiver 2022,
les articles et les photos doivent
parvenir au secrétariat du GCU
avant le 30 septembre 2022.

➔ Pour envoyer vos textes et photos :
gcu@gcu.asso.fr



Le tourisme de proximité autour des campings GCU

PAR CLAIRE BAZIN, PRÉSIDENTE

Tous les ans se pose la question au sein des familles du choix de la destination.

Certes, il y a ceux qui n'en changent jamais car, comme un aimant, ils restent attachés à un seul camping non pas prioritairement pour visiter les alentours mais surtout pour y retrouver leurs amis. Le GCU, cette grande famille !

Et pourtant, on ne soupçonne pas la richesse qu'offrent nos campings à proximité. Voilà quelques numéros de la revue où nous vous présentons par exemple des événements qui se déroulent près d'eux. Chaque année ils se renouvellent et permettent ainsi aux estivants de se divertir et s'enrichir autrement. Ils fidélisent ainsi ceux qui pour rien au monde iraient ailleurs.

Beaucoup de musées dynamisent également leurs expositions en prévoyant un espace temporaire qui vous fait élargir vos connaissances.

Les vacances, c'est aussi prendre son temps pour s'intéresser et s'initier à des sujets sur lesquels on ne s'arrête pas le restant de l'année. Parfois s'y cachent des beautés insoupçonnées.

Outre les festivals, les fest-noz, etc. les campings GCU vous offrent toutes sortes d'activités et de visites : historiques, architecturales, industrielles, sportives, artistiques, paysagées... Elles constituent aussi la richesse de la diversité de notre patrimoine répartie dans la majorité des destinations touristiques en France. Il y en a pour toutes les bourses, pour tous les esprits curieux, pour tous les âges, bref pour tous les goûts. Vous pourrez y aller à pied, à vélo, en voiture, en bateau... Mais jamais bien loin d'où vous séjournez.

Alors cet été, n'hésitez pas à nous faire découvrir par un petit reportage ce qui vous aura interpellé pendant votre séjour près d'un camping GCU. Montrez-nous vos bons plans pour commencer à contribuer à notre futur site Internet et nous donner envie d'aller les découvrir.



NOS ADHÉRENTS QUI S'ENGAGENT

PAR DIDIER BONNAIRE

Un engagement bénévole au service de notre association : nos délégués de terrain et nos correspondants territoriaux prennent part concrètement à la vie du GCU. À ce titre, ils sont pour les DT la cheville ouvrière de nos terrains de camping, pour les CT au plus près de vous pour répondre à vos questions et animer l'antenne territoriale.

Parmi eux, certains ont décidé de passer "le flambeau" en 2021, qu'ils soient remerciés pour leur collaboration et leur dévouement au GCU :

Délégués de terrain :

Didier CHAZAL à Saint-Saturnin-lès-Apt, Marie-Claire DURAND à Chamborigaud, Karine FLANDRIN à Castels et Bézenac, Michel FROMENT à Savines-le-Lac, Jean-Paul GIRANTHON à Saint-Jean-en-Royans, Gilles MÉNARD à Auvers-sur-Oise, Jean-Claude MÉRIDIANO à Bormes-les-Mimosas Cabasson et Michel PÉRIÉ à Oye-Plage.

Correspondants territoriaux :

Jean BAUMGARTNER (Bas-Rhin), Denis DVORZAK (Moselle), Jean-Guy ROGER (Corrèze) et Brigitte ZANCHI-DRUMETZ (Nord).

Assurer la relève, poursuivre le travail engagé, contribuer à la vie de notre association, c'est le défi que s'apprêtent à relever avec un bel enthousiasme les adhérents qui ont accepté de leur succéder :



Nouveaux délégués de terrain :

Yannick DEREPP (Oye-Plage), Olivier GHIENNE (Saint-Jean-en-Royans), Valérie HONORAT (Savines-le-Lac), Bernard MAZOYER (Saint-Saturnin-lès-Apt), Christian POURCET (Socoa), Laurent RIMET (Bormes-les-Mimosas Cabasson), Gaston SCHERPEREEL (Castels et Bézenac), Evelyne SENOUILLET (Chamborigaud) et Michel TENDRON (Auvers-sur-Oise).

Nouveaux correspondants territoriaux :

Annie BESSE (Corrèze), Olivier DUQUESNOY (Aube), Pascal PALLEZ (Moselle), Martine SCHNELL (Bas-Rhin), Philippe SOISSE (Nord) et Françoise VIDAL-CHIVOT (Hautes-Pyrénées).

Ils peuvent compter sur le soutien de leurs prédécesseurs ainsi que sur les membres du conseil d'administration et le secrétariat pour leur apporter toute l'aide dont ils auront besoin.

Pour 2022, nous sommes toujours à la recherche de délégués de terrain pour nos campings de :

- Gruissan (Aude);
- Plouhinec (Finistère);
- Selonnet (Alpes-de-Haute-Provence).

Et de correspondants territoriaux pour les territoires de :

- Ariège (09);
- Aveyron (12);
- Cantal (15);
- Gard (30);
- Indre-et-Loire (37);
- Vendée (85);
- Haute-Vienne (87);
- Suisse.

LE SAVIEZ-VOUS ?

BOUTIQUE EN LIGNE

Retour de la boutique en ligne sur notre site Internet. De la casquette au tee-shirt en passant par le mug, trouvez une idée cadeau pour femmes, hommes, enfants.

CLASSEMENT DES CAMPINGS

Il est rappelé que le non-classement d'un camping entraîne un taux de TVA de 20 % au lieu de 10 % sur les recettes et une taxe de séjour 2 à 5 % au lieu de 0,22 € par adulte.

COMMERÇANTS

Tout commerçant intervenant sur un camping doit être titulaire d'une concession commerciale signée par le GCU. Cette obligation s'applique aussi aux concessions gratuites.

Les concessions sont affichées au bureau d'accueil.

Cependant, un commerçant peut se présenter sans concession sur un camping. Il est alors nécessaire de lui faire remplir et signer un formulaire de concession commerciale (imprimé disponible dans le logiciel de trésorerie) et d'en informer le siège ou l'administrateur de permanence.

ENTRETIEN BÂTIMENTS SANITAIRES

Il est indispensable d'émarguer quotidiennement la fiche d'entretien affichée dans chaque bâtiment sanitaire.

RÉSILIATION PARTENARIAT

Le propriétaire du camping du Val de l'Aisne en Belgique a souhaité dénoncer la convention de partenariat avec le GCU.

SALARIÉS DU GCU

Les salariés qui travaillent sur nos campings sont membres d'office du conseil des campeurs. Ils ont une fonction aidante qui ne peut se substituer aux autres fonctions du conseil des campeurs. Ils exercent leur travail sous l'autorité du conseil d'administration du GCU.

SERVICE DE JOUR

Après 3 semaines consécutives de présence sur un terrain de camping le titulaire de l'emplacement doit s'inscrire pour un nouveau service de jour avant les nouveaux arrivants.

SOCIÉTÉS DE GARDIENNAGE

Les caravanes ne peuvent être apportées sur le terrain de camping que le jour de l'arrivée des occupants. À titre exceptionnel, une tolérance de vingt-quatre heures peut être acceptée. Cette nuitée sera facturée au tarif en vigueur. En aucun cas, les caravanes ne doivent être stationnées par la société de gardiennage sur le parking du camping.

À la fin du séjour, le retrait de l'installation doit être effectué le jour du départ des occupants.

STATIONNEMENT DES CARAVANES ET CAMPING-CARS

Les caravanes et camping-cars ne peuvent stationner, pour des raisons de sécurité et de responsabilité, sur un parking d'un terrain de camping GCU.



QUI FAIT QUOI ?

La personne de jour

PAR LUDOVIC BROUSSAUD

Au GCU il n'y a pas de petits ou de grands services. Chacun donne de son temps en fonction de ce qu'il peut ou souhaite donner, comme délégué du conseil des campeurs, trésorier, personne de jour...

Faire le service de jour est essentiel et indispensable pour le bon fonctionnement des campings... cela constitue l'essence même de notre fonctionnement depuis que le GCU existe. Mais la personne de jour, elle fait quoi au juste ?

TOUT D'ABORD L'ACCUEIL !

La personne de jour est la première personne que le nouvel arrivant rencontrera au bout de son (long) voyage. Habitué ou non de la destination, il est important d'être bien accueilli. Un sourire, la bienveillance marqueront le début des vacances. Bien accueillir, c'est se montrer disponible, accompagner les arrivants dans leurs démarches administratives et leur fournir les renseignements spécifiques du camping. N'oublions pas **que la page d'arrivée bien saisie sur la tablette facilitera le travail des trésoriers par la suite.**

Accueillir contribue également à la promotion de notre association. Alors que nous défendons tous la convivialité de notre cher mode de vacances, imaginez l'impression que nous renverrions à un nouvel adhérent mal accueilli. De même, pour les curieux qui passeraient par hasard voir qui nous sommes, il est important de leur montrer les valeurs que nous prônons : l'accueil est donc bien là encore essentiel.

Bien accueillir, c'est également répondre au téléphone du camping. Il est important, le cas échéant, de bien transmettre au délégué du conseil des campeurs ou au trésorier tout message qui concerne le fonctionnement du camping. Bien tenir la main courante permet également de ne pas perdre l'information.

C'est pourquoi, **en haute saison, il est indispensable qu'une permanence soit faite tout au long de la journée !**

Être personne de jour, c'est également **apporter une aide ponctuelle aux membres du conseil des campeurs dans leur tâche de gestion quotidienne du camping.** Il est important que le délégué du conseil des campeurs ou le trésorier puisse s'appuyer sur les personnes de jour notamment pour diffuser des informations, contacter d'autres campeurs par exemple. Le fonctionnement du GCU passe forcément par ce travail d'équipe solidaire.

L'ENTRETIEN DU CAMPING ET DE SES INSTALLATIONS

La personne de jour permet enfin bien évidemment d'assurer l'entretien du camping et de ses installations. En équipe, c'est elle qui notamment nettoiera quotidiennement les bâtiments sanitaires. Certes, ce peut être une tâche ingrate, mais n'oublions pas que, comme campeurs, chaque jour nous sommes contents de trouver des équipements propres. Aussi, quand c'est à notre tour de faire le ménage, il est important de le faire consciencieusement. Le propre appelle le propre : les campeurs laisseront les bâtiments d'autant plus propres s'ils les ont trouvés "accueillants" et ceux-ci seront plus faciles à nettoyer tout au long de la saison si le ménage est bien fait régulièrement. Pour un service de jour, on parle de LA personne de jour. Cependant, rien n'empêche que LES campeurs d'un même emplacement participent à ce service. Au contraire, le ménage ne sera que plus rapide et plus efficace si plus de bras seront mobilisés !

L'entretien du camping, ce n'est pas seulement les sanitaires, il concerne également l'ensemble des installations ! Nettoyer les bacs à ordures, faire le ménage de l'accueil ou de la salle de réunion (bien souvent oubliés), participer aux tâches d'arrosage, entretenir les caniveaux après un orage, etc. sont nécessaires et ne pourront être faits que par les campeurs eux-mêmes et plus précisément par les personnes de jour.

Le camping participatif au quotidien repose beaucoup sur le travail des personnes de jour. S'il n'existe plus de notion de séjour court pour être "dispensé de service", c'est qu'il est toujours possible pour chacun d'entre nous de participer à l'une ou l'autre de ces tâches quotidiennes pour faire que nos campings fonctionnent.

RAPPELS :

- Les campeurs itinérants qui passent une nuit sur le camping sont dispensés de service.
- Le service restreint (SR) d'une heure s'applique aux campeurs dont le séjour se limite à 2 ou 3 nuits.
- Un service de jour par installation. Le service est organisé sur 1 journée. Après 1 séjour de 21 jours sur un même camping, il est demandé de faire un second service, le cas échéant avant celui de nouveaux arrivants ; cela peut être moins de 21 jours en fonction de la fréquentation du camping.

Tout savoir sur les WC à cassette

PAR GILBERT GRANDPIERRE

Tous les camping-cars et de plus en plus de caravanes sont équipés de WC à cassette.

CONTRAINTES :

- 1 - le stockage des matières
- 2 - le traitement des odeurs
- 3 - la vidange des matières

1-STOCKAGE DES MATIÈRES

Il existe 3 solutions :

- les réservoirs fixes

Ce système n'est plus proposé que par les aménageurs.

- les réservoirs extractibles, amovibles, aussi appelés "cassettes"

C'est le système le plus répandu sur les véhicules de loisirs européens. Elles sont dites "chimiques" car elles nécessitent l'ajout de produit chimique pour diminuer les fuites d'odeurs.

- les toilettes sèches ou toilettes compost

Jamais proposées d'origine, les TLB (toilettes à litière biologique) sont une alternative poussée par la tendance à l'écologie.

2- LE TRAITEMENT DES ODEURS

Comment éviter la présence d'odeurs dans l'habitacle réduit de nos camping-cars et caravanes ?

On peut traiter le problème de 2 façons :

- utilisation d'un produit chimique destructeur d'odeurs

Quatre éléments à prendre en compte :

- coût du produit (soit environ 1 euro de produit par cassette)
- toxicité du produit, peu compatible avec nos exigences écologiques
- incompatibilité du produit bactéricide avec les fosses septiques
- efficacité partielle : la production d'odeurs est fortement diminuée, mais il en subsiste

Les produits tels d'Aquakem sont à base d'amomium quaternaire.

Leur action bactéricide oblige une vidange dans un lieu spécifique.

En produit alternatif, il est possible d'utiliser de la bouillie bordelaise, à base de sulfate de cuivre et de chaux éteinte, disponible dans les jardinerie. L'avantage est un coût nettement plus intéressant.

- évacuation des odeurs à l'extérieur

Réservoir fixe ou non, il est toujours possible de rejeter à l'extérieur les odeurs, via un conduit.

Il se vend des kits à monter permettant, de façon réversible, de dégazer une cassette :

- Le plus simple relie la cassette à l'extérieur par un petit conduit traversant le portillon. Pas de turbine ni filtre, juste une mise à l'air. Peu efficace pour les odeurs.

- Plus abouti, mais plus cher, le kit comprend un ventilateur électrique qui s'actionne automatiquement quand on ouvre la trappe, mettant la cassette en dépression et évitant ainsi les remontées d'odeurs y compris pendant l'utilisation des WC. Un filtre à charbon actif le complète pour supprimer les odeurs à l'extérieur.

Ce kit évite l'utilisation de produits chimiques.



3- VIDANGE

Dans nos campings, il est important de s'informer du lieu de vidange des cassettes. Le réseau de tout à l'égout ne dessert pas tous nos campings, et une vidange de cassette avec produit chimique risque de tuer les micro-organismes de la station d'épuration.

Volumes

Entre les matières liquides, les matières solides, les chasses d'eau et le papier, il faut compter un volume de 1,5 litre par jour et par personne.

Nettoyage de la cassette

Une fois vidée, rincer une ou deux fois la cassette.

Entretenir les joints caoutchouc, qui ont besoin d'un graissage annuel.

CONTRÔLES ET RELEVÉS

PAR JEAN-MICHEL ELHORGA

Des contrôles et relevés doivent être faits en cours de saison. À la demande du délégué du conseil des campeurs, la personne de jour peut être amenée à en effectuer certains. Il faut ensuite remplir la fiche correspondante dans le registre de sécurité.

CONTRÔLE DES JEUX

Ils sont contrôlés par DEKRA avant l'ouverture du camping. Néanmoins un contrôle visuel hebdomadaire est nécessaire.

CONTRÔLE DES LAVE-LINGE

Ils sont contrôlés par la société MIELE (ou autre prestataire) avant l'ouverture du camping. Néanmoins un contrôle hebdomadaire est nécessaire : vérifier qu'on ne peut ouvrir le lave-linge quand il est en marche et qu'on ne peut le mettre en marche quand le hublot est ouvert.

RELEVÉ DE TEMPÉRATURE EAU CHAUDE

Il faut relever hebdomadairement la température de l'eau chaude avec le thermomètre dédié qui se trouve en principe au bureau d'accueil. Relevé en deux endroits pour chaque bâtiment sanitaire :

- au point d'eau chaude vaisselle ;
- à la douche la plus éloignée du chauffe-eau.

EFFECTUER UNE "CHASSE" DU BALLON D'EAU CHAUDE

Il s'agit de faire une "chasse" pour éliminer les résidus de calcaire qui pourraient stagner au fond du ballon : après y avoir connecté le tuyau pompier, ouvrir la vanne complètement 3 fois pendant 10 à 15 secondes.

APPEL À ARCHIVES DES NATURISMES

PAR DIDIER BONNAIRE

En 2024, le MUCEM de Marseille accueillera une exposition **NATURISMES** qui se déroulera du 4 mai au 15 octobre en partenariat avec le GCU.

La future exposition sera l'occasion de présenter les naturistes dans leur variété et la diversité. L'enjeu est aussi de le faire à partir d'une recherche d'archives à travers les membres des différents clubs, centres et lieux de pratique mais aussi par la rencontre des acteurs et actrices des naturismes.

Les albums de famille, les cartons de photographies, posters et films révèlent une culture matérielle avec deux fonctions différentes. Ceux et celles qui, dans les albums privés, les films familiaux et les mémoires vécues, témoignent de la singularité des pratiques. Dans les clubs, les lieux mais aussi dans les pratiques libres il existe des documents, des sources d'information qui témoignent des naturismes en relation avec des modes de vie, d'alimentation, de sexualité ou d'habitats et de loisirs.

D'ici octobre 2022, les initiateurs de cette exposition souhaitent rencontrer ceux et celles qui voudraient recueillir les sources d'archives (témoignages, objets, photographies, films, correspondance, manuscrits, etc.) pour établir une cartographie des ressources.

Nous recherchons :

- une tente baraque coloniale ;
- une tente Itisa ou Bonnet de police ;
- des films, photographies et archives visuelles ;
- des bulletins, revues, journaux spécialisés sur le camping naturiste ;
- des biographies, témoignages de pionniers du camping naturiste ;
- des objets quotidiens (fanions, écussons, drapeaux, popotes, etc.) ;
- des manuels, topoguides, ouvrages.

Ce matériel et ces documents feront également l'objet d'une exploitation scientifique pour écrire une histoire originale du camping naturiste. En vous remerciant par avance de vos contributions respectives.

Contacts :

GCU : gcu@gcu.asso.fr

Olivier SIROST, Professeur des Universités à Rouen :

olivier.sirost@univ-rouen.fr

Bernard ANDRIEU, Philosophe, Professeur en Staps à Paris Descartes :

bernard.andrieu@u-paris.fr



Photo Mucem 2019 - Architectes Rudy Ricciotti et Roland Carta © Photo Cyrille Weiner - MUCEM

MUSÉE-CITOYEN DES ARTS VERRIERS DE LA BOURBOULE DES PASSIONNÉS D'ART EXPOSENT LEURS COLLECTIONS

Ce musée-citoyen est un espace muséal, créé en 2012 à La Bourboule par une association de collectionneurs d'art verrier.



Photo Colette POUX

Plus de 300 œuvres de verre et de cristal sont exposées dans ce qui était la salle de restauration de l'ancien hôtel thermal "Le Splendid". L'idée de ces concepteurs est de partager leur passion et de présenter aux visiteurs la grande diversité de plus d'une centaine de maîtres verriers français et étrangers en osmose avec d'autres formes d'art : peinture, sculpture, etc. Le regard des visiteurs ira d'une œuvre unique, au chalumeau, d'Eddie Legus à une dizaine d'œuvres en moulage de Yann Zoritchak, pour s'attarder sur la trentaine d'œuvres de soufflage à la canne de Jean-Claude Novaro. Rendez-vous au musée : 71 rue du docteur Chateau, 63150 La Bourboule

Visite d'une durée de 1 h 30 à 2 h 30, accompagnée de guides de l'association aptes à partager leur connaissance, tous les jours de l'été, de 15 h à 19 h ou sur rendez-vous (Tél. : 06 82 15 49 88).

Courriel : visionartverrier@sfr.fr
visionartverrier.canalblog.com

Pour la visite du musée, il y a 2 tarifs : 6 euros pour une visite de 1 h 30 ou 8 euros pour une visite complète de 2 h 30. Gratuité pour les moins de 16 ans accompagnés des parents.

Photo des 7 membres
du groupe IAE Starter.
Prise devant l'IAE de
Grenoble avec M. Redon



Photo IAE STARTER

Une nouvelle ère pour La Ferrière

PAR ANDRÉA BROCHARD, SHIHANG FANG, AGATHE LABBAYE, CAMILLE LAURENT, SARAH MAHTALLAH, AXEL PERRIN ET MIN ZHOU

Edmond PROUST, ancien instituteur et fondateur de la M.A.I.F., serait aujourd'hui fier du travail réalisé par l'association. Si celle-ci est née sur des valeurs fortes d'enseignement et de transmission du savoir, l'année 2021 aura été marquée par une étape importante. Pour la première fois de son histoire, le GCU s'est associé à une université. Revenons sur cette riche expérience entre adhérents et étudiants.

Dans sa politique de mutualisation des savoirs et d'immersion dans la vie d'entreprise, l'Institut d'Administration des Entreprises (IAE) de Grenoble tente d'interpeller ses étudiants sur la collaboration dans le monde professionnel en invitant chacun à travailler avec des camarades de filières différentes autour d'un projet concret. Dans ce cadre, le camping GCU de La Ferrière en Isère et plus particulièrement Dominique REDON, délégué territorial, ont été contactés par l'école. Après sollicitation de l'IAE et quelques échanges, notre groupe composé de sept étudiants issus de Masters différents (en Marketing, Gestion de production, Logistique, Achats et Systèmes d'Information) a eu pour mission d'augmenter l'attractivité du camping auprès des écoles primaires, collèges, lycées et classes vertes. De part nos compétences, chacune et chacun s'est attelé(e) à une mission spécifique pour faire prospérer le camping de La Ferrière.

Dans un premier temps, nous avons cherché à réunir les informations sur les activités aux alentours du camping. Notre objectif était de rendre l'environnement de La Ferrière attractif pour les plus jeunes et nos recherches se sont orientées vers des activités ludiques de découverte. Faire en sorte que la montagne, injustement inscrite dans l'imaginaire de beaucoup comme un lieu d'isolement, de repli sur soi ou encore "ringard" pour les plus jeunes, devienne un lieu d'émotions, d'aventure et surtout de partage. Une fois ces activités référencées, par équipe, nous nous sommes affairés à créer un plan de communication ainsi qu'un site web destiné au camping de La Ferrière. En s'appuyant sur des plaquettes, la première équipe s'est focalisée sur la mise en lumière des forces du camping en ciblant une jeune population régionale. En reprenant la charte graphique du site actuel du camping, la seconde équipe a décidé de moderniser la vitrine numérique du camping de La Ferrière.

Finalement, cette expérience nous aura permis d'une part de découvrir les valeurs d'un camping associatif et d'autre part, de se découvrir entre nous. Grâce à ce travail et notre motivation commune, nous avons pu proposer un plan d'action concret impliquant le délégué territorial et les établissements scolaires environnants. Grâce à ce projet IAE Starter, nous avons pu partager des moments de convivialité autour d'un projet passionnant parce que local et sensibilisant.

ACCUEIL DE GROUPES

Chaque année, nous accueillons des groupes sur nos campings. Vous trouverez ci-dessous la liste des terrains de campings concernés en 2022.

(Liste non exhaustive pour juillet août)

(Sous réserve de la signature d'une convention)

CAMPINGS	DATES SÉJOURS
AIGUEBELETTE-LE-LAC	16 juin au 23 juillet
CAVALAIRE-SUR-MER "LES OLIVIERS"	04 au 17 juin 24 juillet au 06 août 15 au 28 août
CHAMONIX	17 au 22 juillet
JARD-SUR-MER	01 juillet au 31 août
LA BOURBOULE	01 au 05 août
LACANAU-LE-LAC	09 au 16 juillet 08 au 12 août 22 au 27 août
LA GRANDE MOTTE	12 au 22 juillet 25 au 31 juillet 01 au 14 août
LA TRANCHE-SUR-MER	08 juillet au 22 août
LAU-BALAGNAS	11 au 18 août

CAMPINGS	DATES SÉJOURS
MESNIL-SAINT-PÈRE	11 au 29 juillet
PRÉMANON	01 au 04 août
SAINT-COLOMBAN-DES-VILLARS	09 au 22 juillet
SAINT-GEORGES-D'OLÉRON	22 au 26 août
SAINT-JEAN-DE-MONTS	18 au 22 juillet
SAINT-JEAN-EN-ROYAN	10 au 12 juin
SANGUINET	04 au 28 juillet 16 au 28 août
SARZEAU	09 au 15 juillet
SAVINES-LE-LAC	11 au 15 juillet 18 au 23 juillet
SCIEZ-SUR-LÉMAN	08 au 12 juin
TOURNEMINE-EN-PLÉRIN	10 au 12 août
VENDRES-PLAGE	18 au 22 juillet



Photo Didier BONNAIRE

Partenariat GCU / UGA Sciences & Design Université de Grenoble

PAR DIDIER BONNAIRE

L'équipe pédagogique de l'UGA de Grenoble en collaboration avec le GCU a proposé aux étudiants de réfléchir à différentes problématiques inhérentes au camping. L'approche potentielle de sujets (conception d'espaces d'accueil, mobiliser des outils du design, définir un site pilote...) est posée comme base de départ de discussions et d'échanges. Après deux mois de travail et de nombreux allers/retours avec l'équipe pédagogique, les étudiants ont présenté une note d'intention portant sur neuf projets : des risques naturels à la durée des vacances en passant par les valeurs du GCU et la transmission de l'information.

Tous les rendus d'intention ont été réalisés dans un esprit créatif, visionnaire et imaginaire. Les étudiants se sont posé les questions que le conseil d'administration se pose aussi : on fait souvent les mêmes constats. Cela nous conforte dans nos objectifs pour "une révolte tranquille", dicit les étudiants, processus qui a déjà débuté au GCU.

Au final, une grande richesse d'échanges avec les étudiants et l'équipe pédagogique qui ont un regard de l'extérieur sur le GCU. Le rendu final est attendu en juin.

TRANSITION NUMÉRIQUE DU GCU : RETOUR D'EXPÉRIENCE ET SAISON 2 !

PAR BERTRAND FONTAINE

C'est avec une réelle volonté de transparence que notre équipe digitale revient sur la première année d'utilisation du nouveau logiciel de trésorerie. Cette étape est nécessaire pour faire comprendre les enjeux de l'évolution numérique engagée au GCU. Vous avez été nombreuses et nombreux à investir du temps, à user de votre patience et de votre énergie, pendant vos vacances, pour essayer les plâtres de ce nouvel outil. Ceci n'est pas spécifique à notre association ou à ses adhérents, rien de surprenant ici : tout changement implique un investissement humain pour la bonne réussite d'un tel projet. C'est pourquoi nous avons reçu, collecté et analysé toutes vos remarques, tous vos états d'âme et humeurs, toutes vos propositions d'amélioration.

Un certain nombre de vos verbatims était plutôt à tendance négative, du fameux "C'était mieux avant !" qui ressurgit naturellement pour illustrer la bien connue résistance au changement, jusqu'aux plaintes légitimes sur les bugs ou les lenteurs rencontrées. Comme "il faut également le dire quand c'est bien", pour la tendance positive, vous avez considéré ce nouveau logiciel comme

"agréable et moderne", "intuitif et ergonomique", "facile d'utilisation, avec des données en temps réel".

En bref, "pas parfait, mais ça ira mieux l'année prochaine !".

Sachez que nous avons analysé en toute objectivité vos retours d'expériences. Des évolutions ont été décidées pour rendre l'interface du logiciel plus claire et simple d'utilisation, les principaux bugs ont été corrigés et des améliorations sont d'ores et déjà visibles depuis l'ouverture printanière de nos campings. La permutation d'emplacement sera aussi simplifiée et les tablettes présentes à l'accueil seront opérationnelles pour la personne de jour afin de faciliter la fonction du trésorier.

La participation de chacun à la bonne réalisation de ces missions bénévoles contribue pleinement à la réussite du projet et à la vie de notre association. Que tous nos adhérents en soient ici remerciés.

Nous poursuivrons cette démarche de qualité et d'amélioration continue. La saison 2 a débuté !



Photo J. SERIN-TINON

SARZEAU

Le Furibard

PAR JACQUELINE SERIN-TINON

Guillaume, Vincent et leurs amis vous accueillent dans cet espace réaménagé pour le plaisir de vos yeux.

Le Furibard, ce n'est pas un Bar-Restaurant-Épicerie, c'est un lieu de vie. Ouvert de 8 à 23 heures.

Que ce soit dès l'ouverture vers 8 heures pour acheter pains et viennoiseries, pour consommer boissons, plats à table ou à emporter, ou simplement pour un moment de convivialité entre amis, la porte vous est ouverte.

Du côté épicerie vous trouverez tout ce qui peut vous dépanner en attendant d'aller faire vos courses.

Nos hôtes travaillent avec des maraîchers locaux (ferme du Reubom).

Des instruments de musique et quelques jeux de société vous tendent les bras.

Le mercredi soir, des musiciens vous offrent des petits concerts de genres très variés. Le samedi soir, c'est scène ouverte au camping : c'est LA soirée du GCU au cours de laquelle chacune et chacun, seul ou en groupe, peut venir chanter, jouer de la musique, danser, ...

Pour ces 2 soirées, là encore, aucune obligation de consommer. Vous pouvez déguster le plat unique (paella, gambas grillées, couscous, ...) proposé par votre restaurateur ou alors venir avec votre propre repas.

Alors si vous partagez la même philosophie de vie que la famille du Furibard, venez découvrir ce lieu hautement sympathique.

CASTELS

L'ÉPICERIE DE SYLVIA

PAR JACQUELINE SERIN-TINON

Tous les matins, c'est avec son sourire et son dynamisme que Sylvia arrive au camping de Castels pour amener pain frais et viennoiseries pour le petit-déjeuner.

Dans son camion aménagé, véritable caverne d'Ali Baba, vous trouverez fruits et légumes de producteurs locaux, produits frais : fromages régionaux, laitages, plats cuisinés et tout ce dont vous avez besoin.

Dès que cette petite entreprise tout juste créée aura pris son envol, l'idée de Sylvia est de pouvoir revenir en fin d'après-midi, d'installer 2 ou 3 tables près de la piscine et de proposer des glaces et boissons fraîches.



Photo J. SERIN-TINON

PAILHAS

FOODTRUCK EL CASTOR

PAR JACQUELINE SERIN-TINON ET SOPHIA LAMRI

Dans un lieu ombragé sous les tilleuls donnant sur une très jolie vue des gorges du Tarn, le FoodTruck EL CASTOR au GCU à Pailhas propose :

- Produits locaux, majoritairement issus de l'agriculture biologique.
- Légumes de notre jardin et de notre maraîcher bio. Boissons locales.
- Côté salé : Snacking / Plat végétarien / Plat traditionnel / Frites → Fait maison.
- Côté sucré : Glaces, Desserts maison.

RAPPEL : RÉSERVATION OBLIGATOIRE POUR CAPBRETON EN 2022

Comme l'année dernière, nous vous rappelons qu'il est obligatoire d'effectuer une réservation pour vos vacances au GCU de Capbreton pour un séjour concernant la période du 05 juin au 25 septembre 2022.

Vous avez jusqu'au 02 juin 2022 inclus pour réserver à partir de votre espace adhérent. Aucune réservation ne sera possible après cette date.

Toutes les informations à jour sur le site du GCU :

<https://www.gcu.asso.fr/terrains/capbreton-landes-40>

Sarzeau s'anime!

PAR GEORGES HÛ, CT 02

Depuis quelques années déjà Didier et Mumu ont à cœur de rapprocher les plus jeunes de leurs aînés. Passionnés de toutes les musiques, ils ont commencé par des karaokés pour entraîner la voix. Et cela n'a pas suffi ! Si on se basait sur la pratique instrumentale ? Les jeunes répètent leurs chansons au piano acoustique... Et viennent s'agréger les adultes avec leurs instruments, guitare surtout, et cela brasse toutes les générations avec leurs préférences musicales. Une chanson dédiée aux vacances à Sarzeau. Puis Denis avec ses danses bretonnes...

Alors durant la soirée du "vendredi" dédiée au repas en commun, cette animation est le clou du programme avec, depuis l'installation du "Furibar", prêt de matériel acoustique et même d'instruments ! Grand merci à eux !

Mais patatras ! Le COVID s'invite durant 2 ans, c'est une longue parenthèse qui en 2021 s'éclipse pendant le mois de juillet et nous retrouvons les habitués du "vendredi" avec leurs nouvelles idées d'interprétation, les plus jeunes qui ont répété tous les jours leurs répertoires : ça va de Metallica à Brassens, de Barbara à Indochine dans un joyeux mélange où chacun suivant l'âge peut reprendre un couplet, un refrain... Enfin des danses accompagnées à l'accordéon clôturent le moment festif.

VIVE LA MUSIQUE À SARZEAU !

Mais pas que... Il est des moments de retour au grand calme, sur la plage, au petit matin vécus par une trentaine de C.U. ... Le Qi gong animé par Bruno a rassemblé quelques adeptes ou néophytes de cet art chinois.

CALME ET MUSIQUES ! Les vacances redeviennent animées à Sarzeau ! Le GCU crée du lien.



Photos Georges HÛ

DORDOGNE

Le marché gourmand de Saint-Cyprien

PAR DIDIER BONNAIRE

Le Périgord reste l'une des destinations préférées des campeurs qui recherchent un art de vivre où la gastronomie est le maître-mot.

Terre de gourmandise, il y a les incontournables bien entendu : le foie gras, la truffe, les vins de Bergerac, la fraise, la noix, les cèpes, mais le département de la Dordogne produit aussi de l'esturgeon, de la bière, des confiseries, des confitures, du fromage, du miel. Que de richesses gustatives qui en font l'un des fleurons de la gastronomie française.

Le marché gourmand de Saint-Cyprien, typiquement périgourdin, a lieu tous les jeudis à partir de 19 h 00. Un moment de détente, de gourmandise mais aussi de découverte : les produits sont divers et variés, il y en a pour tous les goûts. Les petits comme les grands trouveront leur bonheur.

Le marché nocturne de Saint-Cyprien mêle fête de village et gourmandise. C'est l'occasion de se retrouver entre vacanciers et autochtones. Tout le monde se côtoie et s'installe sur les grandes tables disposées sur la place. L'ambiance est conviviale, familiale et surtout joyeuse.

Dans la soirée, un DJ succède à l'accordéoniste qui vous aura fait fredonner des chansons intemporelles et donner l'envie de danser pour éliminer les aiguillettes de canard, magrets et pommes de terre sarladaises.

Cette atmosphère de fête de village, c'est un régal dans tous les sens du terme !

En pratique :

Accès à pied au bourg de Saint-Cyprien depuis notre camping Les Masseries à Castels et Bézenac situé en bordure de la Dordogne. Piscine et mobile-homes sur le camping.



Photo DR

Alboussière: l'autre camping GCU de l'Ardèche

PAR SERGE LECAITAINE, DT ALBOUSSIÈRE

Si vous parlez d'un camping GCU en Ardèche, tout C.U. vous répondra "Saint-Maurice-d'Ardèche", peu vous citeront Alboussière, l'autre terrain de ce département touristique. Si le premier a beaucoup d'attraits, j'aimerais, en tant que nouveau Délégué de Terrain, vous présenter celui d'Alboussière qui n'en manque pas non plus.

Alboussière est un petit village situé sur l'axe Valence (20 km) / Le Puy-en-Velay, à 550 mètres d'altitude, disposant à 10 minutes à pied du camping de toutes les commodités : boulangerie, boucherie, épicerie, pharmacie, Docteur, restaurants... (<http://www.alboussiere.sitew.fr/>)

Sa localisation, dans la vallée entre l'Eyrieux et le Doux, proche des plateaux d'Ardèche, vous offre diverses possibilités de visites culturelles, gastronomiques et de loisirs sportifs ou non, et ce à moins d'une heure de voiture ou accessible à vélo sur la journée pour les plus sportifs.

Alboussière, c'est le camping autrement, il est fait pour ceux qui aiment se retrouver au calme, à proximité de la nature. En effet, ils pourront notamment arpenter les nombreux sentiers de randonnée balisés qui l'entourent et au détour de certains d'entre eux avoir une vue imprenable sur la vallée du Rhône, apercevoir les sommets du Vercors, de Belledonne, mais aussi le Mont Blanc. Quant aux amateurs de sorties à vélo, ils seront également comblés en fréquentant les petites routes aux alentours dont certaines ont fait la réputation de la célèbre "Ardéchoise". C'est aussi un terrain idéal pour les familles avec de jeunes enfants qui auront à leur disposition un espace de jeu en toute sécurité.



Photo DR

Pour ce qui est du camping, son emplacement au pied du village en fait un endroit éloigné de toute nuisance sonore, il est équipé d'un local sanitaire fonctionnel et d'un PMR indépendant avec chauffage. L'accès gratuit aux C.U., à deux pas, à la piscine du camping municipal est fort appréciable pour les grands et les petits en cas de forte chaleur et pour des moments de détente après l'effort. À moins d'une heure en voiture du départ de l'Ardéchoise (<https://www.ardechoise.com/>), les cyclos pourront en faire leur base de replis. Que ceux qui sont intéressés par l'hébergement pendant la participation à l'Ardéchoise 2023 me le fassent savoir : sergelecapitaine@wanadoo.fr

Voilà, j'espère vous avoir donné envie de venir faire un petit (ou grand) séjour à Alboussière.

Vivez le camping autrement, osez, ceux qui l'ont fait ne le regrettent pas, à en croire leurs commentaires.

BORMES PÉTANQUE 2021

PAR RENÉ MOTTET

Notre DT de Bormes Patrick souhaitait une amélioration de l'état du terrain de pétanque particulièrement fréquenté par les retraités en septembre.

Souhait reçu 13 sur 13 par une équipe dévouée qui a entrepris les travaux en respectant les règles de sécurité et permis la réalisation d'un très beau terrain sur lequel les joueurs se sont empressés de faire le tirage traditionnel journalier vers 17 heures. Il n'y a pas eu de fanny ce jour-là.



Photo René MOTTET

CARAVANEIGES 2021-2022

PAR CHRISTIAN BOULOUNAUD

La neige a été au rendez-vous dès les vacances de Noël sur nos 2 caravaneiges, avec une fréquentation en conséquence. Nous relevons pour cette saison la venue de nouveaux adeptes du caravaneige, que ce soit en période de vacances scolaires ou non. Le confort et la chaleur appréciés dans les bâtiments sanitaires et les installations de camping les ont en effet persuadés d'avoir fait le bon choix pour leur séjour à la neige. Nous avons compté plus de 30 installations aux Menuires pendant les semaines des vacances scolaires. Félicitons les services des pistes et de la voirie pour avoir fait un travail remarquable au niveau de l'accès.



Photo DR

Travaux sur nos campings

Tout au long de l'année, nos délégués de terrain sont à pied d'œuvre pour participer à l'entretien des équipements et pour suivre les travaux de rénovation et l'évolution des structures dont ils ont la charge. À chaque fois que nous séjournons sur un camping, soyons conscients de tout le travail réalisé en amont par nos DT. Soutenons-les. Un grand merci à tous nos délégués de terrain et leurs conjoints.

LA CROIX-VALMER (VAR)

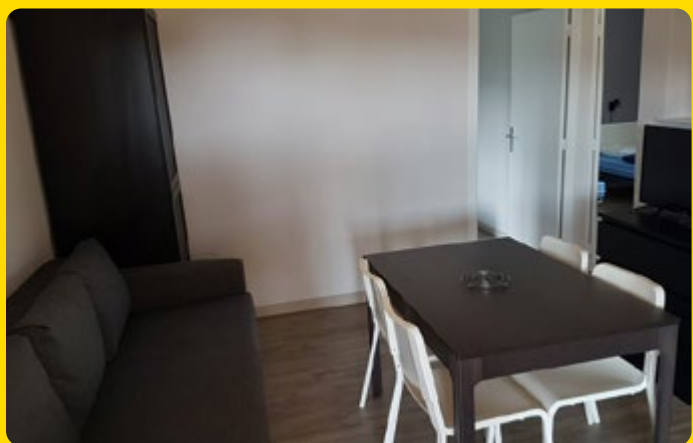
Rénovation de mobile-homes.

CAVALAIRE-SUR-MER LES OLIVIERS (VAR)

Réalisation du nouveau sanitaire PMR dans le bâtiment 3 ainsi que le local vélo. La rénovation de la salle de jeux est en cours.



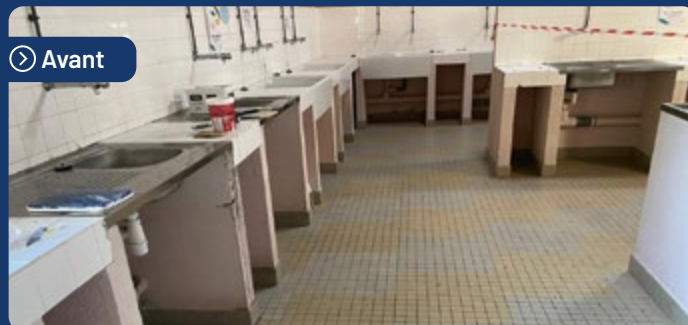
Depuis plusieurs années, le conseil d'administration a engagé la rénovation des appartements (en principe un par an). À ce jour, il reste à rénover les appartements 12 à 15.



Photos Pierre LANDE

LA FLOTTE (CHARENTE-MARITIME)

Rénovation du bâtiment "vaisselle". Photos (avant / après) ainsi que la rénovation de nos 12 mobile-homes.



➤ Avant



➤ Après

Photos S. WOJTAS

COUTAINVILLE (MANCHE)

Suite à un incendie d'origine accidentelle en juillet 2020, un chantier important de rénovation était engagé. Après des mois de travaux, Emmanuel notre délégué de terrain voit enfin le bout du tunnel.



Photo Emmanuel ROYE



Photo A. DE GREEFF

VILLAR-D'ARÈNE

Bienvenue en Oisans!

PAR DIDIER BONNAIRE

Au cœur des Hautes-Alpes, aux portes du Parc National des Écrins, séjournez en famille dans notre camping en pleine nature. Cette région des Alpes françaises est un véritable paradis pour les amoureux de grands espaces, de sensations "soft" ou fortes et de panoramas saisissants. Gourmands, marcheurs, oisifs, découvrez l'Oisans à travers ses villages.

43 EMPLACEMENTS

Ouvert du 17 juin au 25 septembre 2022.

Altitude 1650 m.

Il bénéficie à la fois du climat des Alpes du Nord pour la verdure, et de celui des Alpes du Sud pour l'ensoleillement et le ciel d'azur.

DÉCOUVRIR LA RICHESSE DU PATRIMOINE

L'environnement montagnard du village est exceptionnel, aux portes du Parc national des Écrins et au pied de sommets mythiques dont La Meije. Un patrimoine de caractère: maisons traditionnelles,

chapelles et fontaines rythment la visite. D'ailleurs, le parcours "Au fil des fontaines" fait partie des visites à ne pas manquer, tout comme le moulin-écomusée. Le village séduit par son charme authentique et la générosité de ses paysages. Ici, un autre rythme de vie vous est offert.

LE MUST : LE JARDIN DU LAUTARET

Ce jardin botanique d'altitude est une ode aux fleurs de montagne. Il est une référence en la matière avec plus de 2000 espèces de plantes et fleurs des montagnes du monde entier. Affaires de passionnés et de scientifiques, le jardin est couvé par l'université de Grenoble depuis 1899. Il est donc rare que vos questions restent sans réponse à l'occasion des visites guidées ou des conférences d'été. Aujourd'hui il se dit que c'est l'un des plus beaux d'Europe. Alors vérifiez par vous-même.

SITES TOURISTIQUES

Briançon et ses fortifications de Vauban ;
Parc national des Écrins ;
Le pittoresque village de montagne de Névache ;
Les stations de ski alpestre : L'Alpe-d'Huez, Serrre Chevalier, Les Deux-Alpes.

LOISIRS

Le Parc National des Écrins est à deux pas, environnement grandiose pour randonner avec l'accès à plusieurs refuges à l'ambiance typiquement alpine. Mais ce n'est pas tout, à vous aussi via ferrata, VTT, escalade, pêche...

SAVOURER

Les vacances à la montagne sont également synonymes de plaisirs gustatifs. Nous vous invitons à découvrir les saveurs locales et à déambuler dans les marchés pour rencontrer nos producteurs locaux.

ON LE NOTE...

Marché des producteurs locaux : petit marché estival où vous trouverez les produits maraîchers du Jardin du Moulin ainsi que du





Photo DR

miel, du fromage, des œufs, de la viande, des confitures fait maison et autres délices.

De nombreux marchés vous attendent au Pays des Écrins et autour, plus largement dans le grand Briançonnais. Retrouvez les marchés locaux ci-dessous et bonne visite et découverte de nos saveurs du terroir.

Marché à La Grave le jeudi, au Monétier-les-Bains le vendredi et à Bourg d'Oisans le samedi.

ON SORT...

Festival Messiaen au pays de la Meije : un rendez-vous incontournable de la musique contemporaine.

EN PRATIQUE COMMERCES À PROXIMITÉ

ACCÈS EN VOITURE

En venant de Grenoble : direction SISTERON puis sortie 7, suivre stations de l'Oisans puis direction BRIANÇON.

En venant du sud : Autoroute AIX - MARSEILLE - SISTERON - GAP, à la fin de l'autoroute direction TALLARD puis BRIANÇON et Col du Lautaret.

BON À SAVOIR

Office de tourisme des hautes vallées – Tél. : 04 76 79 90 05
Gares SNCF de Grenoble TGV et Briançon.

ACCÈS

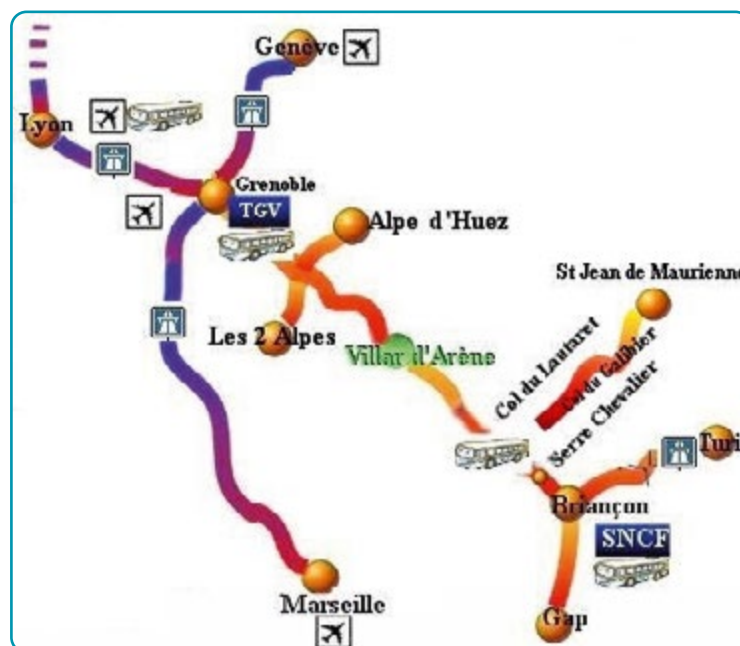
Camping GCU La Ruine – 05480 VILLAR D'ARÈNE

Tél. : 04 76 79 94 79

GPS : 06° 21' 14" E 45° 02' 09" N



Photo A. DE GREEFF



Camping-caristes, la Suisse vous attend cet automne!

PAR NICOLAAS VAN DER TOORN

Dans PAC 313 page 20 nous évoquons une sortie d'automne en Suisse, préparée par Yves Marx. Pour vous donner une idée de ce que représente un tel voyage, nous en publions dans ces pages un format réduit du roadbook, qui compte bien plus de détails (séjours et nuitées) et d'informations (touristiques) dans sa version complète. Les distances parcourues ainsi que leur durée sont indiquées par jour, au total il s'agit de quelque 1150 km pour une période de conduite d'environ 24 heures, répartie sur 14 jours.

Bien entendu, les données présentées sont susceptibles de modifications jusqu'au départ et même pendant le circuit, les conditions et les circonstances locales et ponctuelles n'étant pas toujours prévisibles.

Voilà, c'est parti pour deux semaines, du 6 au 21 septembre !

Pour tout renseignement : yves.marx@wanadoo.fr

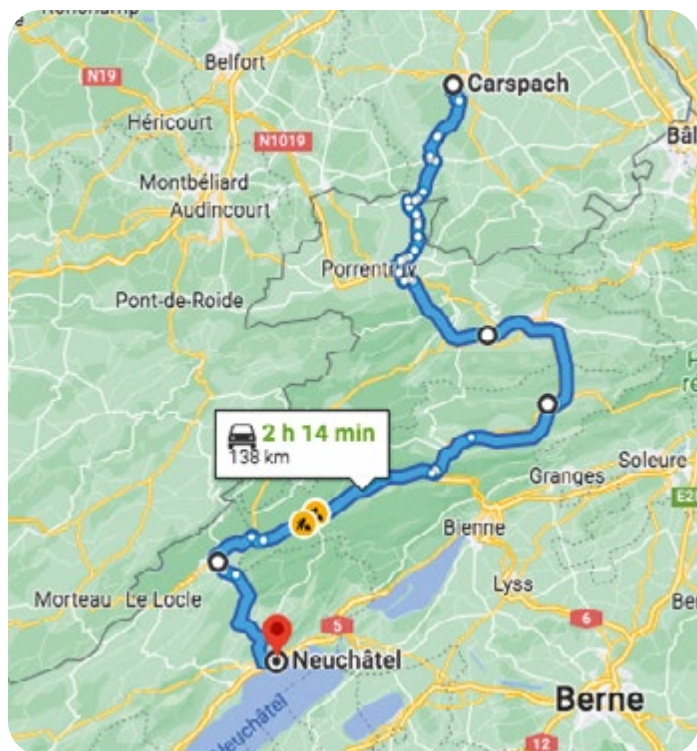
JOUR 1 (111 KM, 2 H 14)

Carspach (France) – Délemont (Frontière) – Moutier – Tavannes – Saint-Imier – La Chaux de Fonds – Neuchâtel

À voir : une partie du Jura Suisse – le Vallon de St-Imier

À faire : visite de la Chaux de Fonds

Ville de naissance de Le Corbusier, inscrite depuis 2009 sur la liste du Patrimoine mondiale de l'Unesco – Musée international d'Horlogerie



JOUR 2 (179 KM, 4 H 14)

Neuchâtel – Yverdon – Echallens – Lausanne – Montreux – Aigle – Leysin – Col des Mosses – Gruyères

À Voir : les beaux lacs de Neuchâtel et du Léman, Lausanne, Vevey et toutes les banlieues chics des rives du lac de Genève – Gruyères

À faire : visite de la Maison du Gruyère – visite chocolaterie Cailler

JOUR 3 (114 KM, 2 H 06)

Gruyères – Château d'Oex – Gstaad – Spiez – Interlaken – 126 km – Alpenblick Interlaken/Unterseen

À voir : Saanen – Gstaad



JOUR 4

Train de puis Interlaken pour l'Eiger (l'Ogre, 3970 m) et la Jungfrau (4158 m)

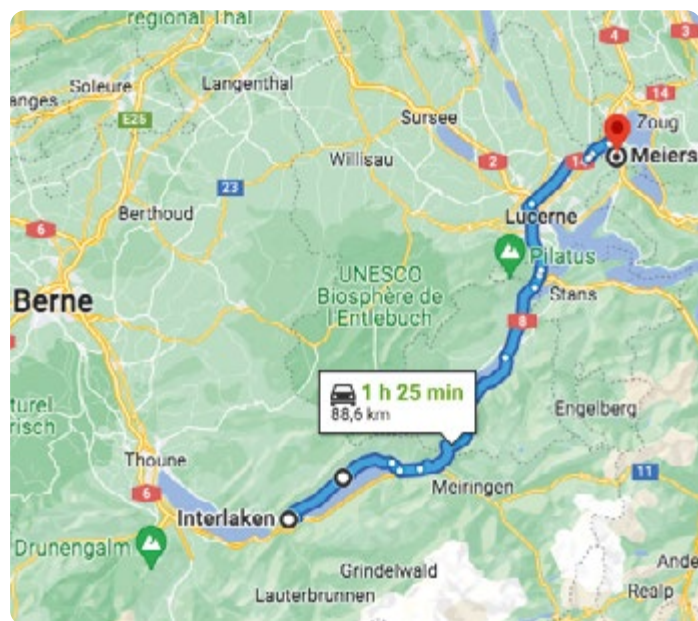
À faire : visite du palais des Glaces et ascenseur qui conduit au sommet du Sphinx (3571 m).

JOUR 5 (95 KM, 1 H 25)

Interlaken – Brienz – Lucerne – Meierskappel

À voir : le lac de Brienz et celui des 4 cantons le lendemain en bateau.

À faire : visite de Lucerne – le Pont de la Chapelle – autour de Kapelbrücke



JOUR 6

Meierskappel – Lucerne (covoiturage ou train ou bus) – Mont Pilatus (2073 m)

À faire : bateau jusqu'à Alpnachstat (1 h) – Train à crémaillère (30 minutes)

JOUR 7 (137 KM, 3 H)

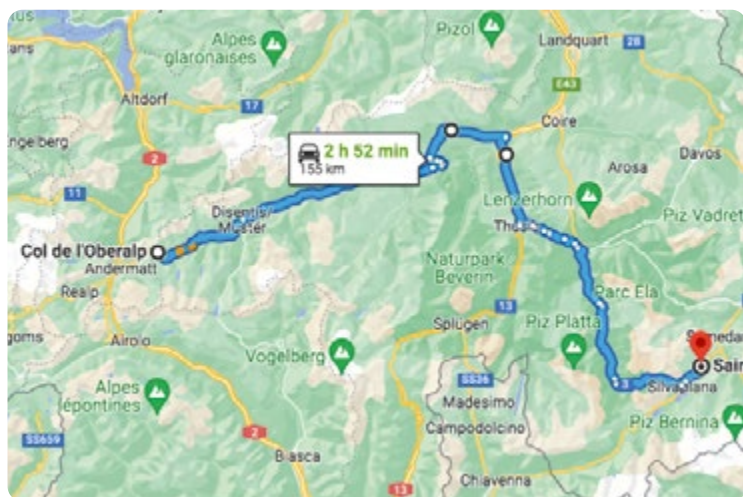
Meierskappel – Lucerne – Meringen- Sustenpass – Andermatt – Oberalpass – Bivouac nuit (2044m)

Partie de la route des grands cols suisses, le paysage est à la hauteur du pays !

JOUR 8 (168 KM, 2 H 52)

Oberalpass – Disentis – Tamins – Sils – Julierpass – Saint-Moritz

Saint-Moritz: mi ville, mi station, très collet monté. La Suisse résumée en un seul lieu.

**JOUR 9**

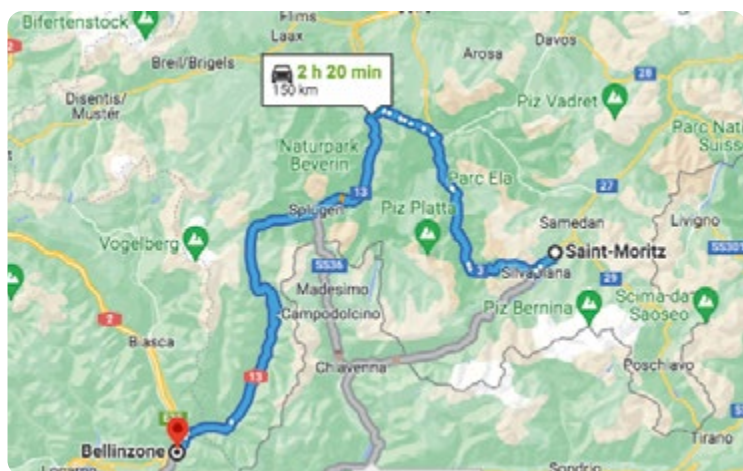
Train Bernina Express depuis Pontresina ou Saint-Moritz

Véritable exploit de génie civil, son caractère exceptionnel a valu à cette ligne un classement au Patrimoine Mondial de l'Unesco.

JOUR 10 (151 KM, 2 H 20)

Saint-Moritz – Julierpass – Sils – Splügenpass – Passo del San Bernadino (Italie) – Bellinzona

À voir : Bellinzona et ses trois châteaux

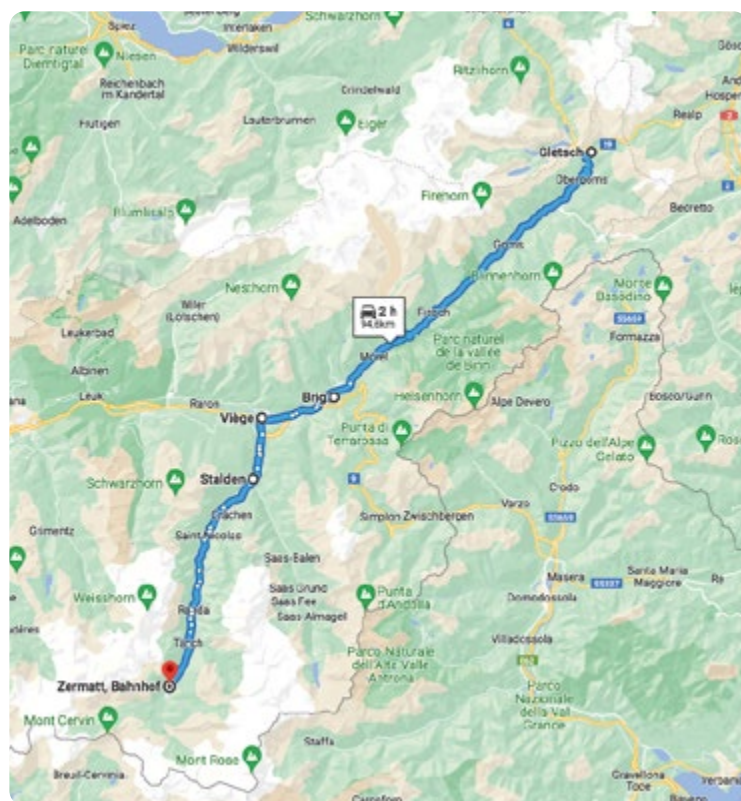
**JOUR 11 (115 KM, 2 H 19)**

Bellinzona – Biasca – Passo del St Gothardo (2107 m) – Andermatt – Furka pass (2429 m) – Gletsch

JOUR 12 (88 KM, 2 H 00)

Gletsch – Brig – Visp – Stalden – Zermatt

Zermatt à 1600 m d'altitude est la station la plus connue du Valais. On y skie toute l'année. Seules les voiturettes électriques et calèches circulent dans Zermatt.



Photos GOOGLE

JOUR 13 (91 KM, 1 H 47)

Zermatt ou Bivouac – Visp – Sierre – Sion – Bisse de Savièse – 91 km

Train Zermatt – Gornergrat

Célèbre train à crémaillère, plus haute voie ferrée d'Europe, vous emmène en 33 minutes jusqu'à 3089 m.

Panorama exceptionnel.

À faire : Le Torrent Neuf ou Bisse de Savièse, un des plus audacieux et des plus connus du Valais. Le sentier permet de découvrir les vestiges de l'ancien bisse et des ponts suspendus dans un décor époustoufflant.

Durée 2 h 30 à 3 h AR depuis le parking de Binii, facile mais vertigineux.

JOUR 14 (75 KM, 1 H 26)

Bisse du Torrent Neuf (Savièse) – Sion – Martigny – Col de la Forclaz – Argentière – Bivouac et fondue le soir .

Fin de rassemblement.



LES CYCLOS DE LA FAVIÈRE

PAR MANU MICHEL

Depuis quelques années un petit groupe de cyclos s'est formé à Bormes La Favière... Il faut dire que certains viennent ici depuis tellement longtemps.

Lundi 26 juillet, réveil matinal pour une journée de vacances, Christian et Christophe ont fixé le départ à 7 h 30, l'objectif du jour : Notre-Dame-des-Anges (Alt. 780 m).

Neuf vaillants C.U. sont au rendez-vous (Christian, Christophe, Ronan, Franck, Manu, Aurélien, Régis, Lionel et Serge).

C'est parti pour une belle sortie vélo de 98 km et 1 353 m de dénivelé. Nous aurions pu être à l'heure pour l'apéro, mais les deux crevaisons de Christophe et une légère erreur de parcours nous feront arriver à 13 h 00... Mais l'esprit GCU est là, on part à 9, on rentre à 9.

À bientôt pour de nouvelles sorties vélos sur les hauteurs de La Favière !



Photo Manu MICHEL

Rassemblement cycloséniors 2021 de Mesquer

PAR ALAIN FISSETTE

Le rassemblement de 2021 a été marqué par deux retours : le lieu, Mesquer, puisque nous y étions déjà venus en 2014, et le groupe, puisque nous étions aussi nombreux qu'en 2019. Jusqu'à 69 campeurs dont 53 cyclistes ont été présents. L'autonomie a été la règle principale pour l'organisation des sorties et le fonctionnement des groupes. De nouvelles initiatives ont vu le jour, telle "l'auberge espagnole", le tout pour un résultat final assez cool.

Déroulement classique, soleil et vent au rendez-vous sauf une journée : quelle douche ! Et toujours le même plaisir de se retrouver ensemble pour les moments de convivialité.

Faire du vélo en bord de mer, ah, un vrai régal. Et puis, quel beau pays : La Roche Bernard, Le Croisic, La Baule, le marais de Brière..., que de paysages

magnifiques. Cette année, pas de parcours côtier. Pour 2022, le choix du groupe s'est porté sur St-Maurice-d'Ardeche au détriment de St-Étienne-du-Bois dans l'Ain. Coïncidence amusante : 2014 puis 2015 avait vu le même enchaînement. Cela voudrait-il dire qu'en 2023 nous irons à St-Saturnin-lès-Apt ?



Dates : du 29 août au 9 septembre 2022 inclus.

En attendant, continuez à faire tout ce qu'il faut pour être en bonne santé et pouvoir venir nombreux au rendez-vous.

Au grand plaisir de se revoir et d'avance, bienvenue aux nouveaux !

Contact :

Alain Fissette, 47 rue du Champ L'Heuillet,
60490 Ressons-sur-Matz
alain.fissette@wanadoo.fr
Tél. : 03 44 42 54 48 / 06 07 26 66 62.



Photos Alain FISSETTE



Tournois de pétanque GCU

Mathis kdio Sports

★★★★★ 19

3 PEGI 3

⚠ Vous ne disposez d'aucun appareil

➕ Ajouter à la liste de souhaits

Installer



Mathis Cadio, campeur mayennais, créateur de l'application Pétanque GCU

PAR YANNICK DEREPEP

Peux-tu nous expliquer ton parcours au GCU ?

Mes grands-parents ainsi que mes parents sont adhérents au GCU. Ainsi, depuis 2002, je passe tous mes étés au camping du Bois-Plage-en-Ré. J'y suis d'abord allé en famille et maintenant je campe avec des amis que j'ai rencontrés là-bas. J'ai aussi fait des séjours dans d'autres campings : La Tranche-sur Mer, Hendaye et Castels.

Pourquoi as-tu mis en place ce projet ?

L'idée de l'application provient d'une demande de certains pétanqueurs du Bois-Plage-en-Ré lors de l'été 2020. Ils voulaient savoir s'il était possible de créer une application de téléphone pour remplacer le papier qui demandait beaucoup de temps. J'ai travaillé sur mon temps libre pour créer cette application et je suis revenu avec une 1^{ère} version en juillet 2021. Celle-ci permettait de créer des tournois en doublettes avec la prise en charge des cas avec un nombre impair de joueurs. J'ai ensuite amélioré l'application pendant l'été avec de nouvelles contraintes de jeu. Des nouveautés devraient arriver pour cet été 2022.

Quels sont les retours depuis sa création ?

J'ai donc eu des premiers retours et pistes d'amélioration l'été dernier grâce aux campeurs du Bois-Plage-en-Ré. J'ai également mis en ligne l'application sur le Play Store. Le succès a été au rendez-vous puisqu'elle est utilisée par plus de 300 personnes et de clubs, sans aucune publicité. Ces utilisateurs m'ont aussi fait des retours, ce qui m'a amené à proposer des tournois en tête-à-tête ou triplète en plus des doublettes. J'ai par ailleurs ajouté les tournois avec des équipes déjà constituées et amélioré les tournois avec un nombre impair de joueurs. Je travaille maintenant à la sauvegarde des tournois et à la possibilité d'exporter un tournoi en fichier PDF pour l'imprimer.

As-tu d'autres projets ?

En plus de ce projet, je travaille sur un site d'exercices d'anglais ainsi qu'une application pour réviser les verbes irréguliers anglais. Je suis aussi contributeur du projet CheckMyHTTPS qui est lié à mes études.



Même masqué à Loubeyrat, rien n'arrête le jeu en groupe !

Certains pensaient : "ils ne viendront pas, c'est trop risqué" ou "les gestes barrières vont casser l'ambiance...". Ils avaient tort ! Lors de notre septième édition en juillet 2021, nous étions plus de 60, comme les deux années précédentes, et pourtant quelques habitués n'ont pas pu venir...

Heureusement, de nouveaux joyeux C.U. ont abordé le navire de la bonne humeur ! Avec en plus cette année, une invitée de luxe : Princesse Amélie dans son carrosse ! Un grand merci à Florent NICOLAS, le dynamique délégué de ce terrain, pour avoir aménagé en quelques heures une rampe sécurisée afin qu'Amélie puisse accéder à la grande salle avec son fauteuil électrique, en plus de tous les travaux réalisés sur le camping.

Bien sûr, il fallait montrer "pattes blanches gel-hydroalcoolisées", le masque bien positionné sur le nez ! Évidemment, certaines veillées d'ambiance n'ont pas pu avoir lieu... Mais voilà, contre la contagion positive du stage de jeux, le virus n'a rien pu faire... Grâce aux différents lieux couverts qu'offre ce camping, nous avons pu nous répartir de manière espacée, à l'abri ou en plein air...

Un grand merci aussi aux membres du GCU, au soutien régulier de Yannick DEREPP en particulier, pour la mise à disposition du grand chapiteau, des chaises et tables neuves que nous demandons depuis quelques années, sans oublier les produits désinfectants que tous les stagiaires consommaient fréquemment.

Maintenant, pensons à l'édition 2022, une très joyeuse perspective...

Si cela vous tente, n'hésitez pas, les préinscriptions se font dès le 15 juin. Il y a tellement de jeux, courts ou plus longs, en équipe ou en coopération, de stratégie, d'imagination, d'ambiance, récents ou moins, voire traditionnels... Que l'on ait 8 ans, que l'on soit ado,



Photo DR

jeune adulte, actif ou retraité qu'importe, il y a des stagiaires de tous ces âges, nous partageons la joie et les jeux !

Ce qui ne nous empêche pas de partager d'autres sources de convivialité et de connivence autour du camping : randonnée, cyclisme, VTT, baignade dans le Gour de Tazenat, descente des gorges de la Sioule en canoë-kayak, Escape Game, acrobanc, visites (Vulcania, ...).

Et pour ceux qui ne s'en rappellent plus, les dates ont changé : le stage de jeux n'est plus avant celui des "danses folk" ou de "l'ensemble de musique", mais après, soit du dimanche 7 au samedi 13 août 2022 (réunion de présentation le samedi 6 vers 18 heures). Il y en a même plus d'un(e) qui font les 2 stages ! Prenez soin de vous...

À demain... Caroline et Denis

NOUVELLES ACTIVITÉS ET SUPPRESSIONS

PAR YANNICK DEREPP

Comme tous les ans, les activités culturelles et sportives se renouvellent et d'autres disparaissent.

La grande majorité des ACS est gérée par des bénévoles qui consacrent beaucoup de leur temps de vacances pour le bon déroulement de leurs activités.

Parfois, le temps manque pour ces bénévoles, mais il arrive aussi que ces activités ne fassent plus recette. C'est à ce moment-là qu'elles sont mises en sommeil. Ainsi le Step Fitness à Leucate ne fonctionnera pas cette année, tout comme le Windsurf sur Lacanau et le bridge à La Tranche-sur-Mer.

Toutes les bonnes volontés sont acceptées et la commission des ACS étudie toutes les propositions.

Pour proposer de nouvelles activités dites "à risques", la commission se met en rapport avec des prestataires, c'est ainsi que pour 2022, le paddle fait son apparition sur le lac d'Aiguebelette. Cette activité sera encadrée par des professionnels, comme la marche nordique de Saint-Jorioz.

La Grande Motte accueillera un stage de Voix et body percussion pour les 6 à 11 ans avec une animatrice professionnelle.

Les randonnées se feront autour de Quiberon et Sarzeau, puis Saint-Jorioz.

Le nouveau catalogue des ACS 2022, publié sur le site internet du GCU, saura satisfaire toutes vos envies.



Photo E. WATRIN

La danse et la musique folk à Loubeyrat

PAR DANIELLE REGARD

Le stage de danses folk a lieu la première semaine d'août à Loubeyrat. Cette semaine est sacrée pour tous les passionnés. Ils se retrouvent avec grand plaisir et reprennent leurs échanges comme s'ils s'étaient quittés la veille.

Comment se déroule la semaine ? Deux heures quotidiennes de danses issues de plusieurs répertoires folk français (en 2021, nous avions danses de bal folk, danses du Berry, de Gascogne et de Bretagne). Une heure supplémentaire pour tous ceux qui en redemandent pour aborder d'autres thèmes ou des terroirs qui doivent être approfondis. Et bien entendu le traditionnel bal du soir ouvert à tous les campeurs qui sont toujours les bienvenus pour pratiquer les danses folk. Ils ne peuvent pas tous danser (sinon à quoi servirait d'organiser un stage ?) mais dans le déroulement du bal, sont prévues des danses de base plus courantes et plus faciles d'accès.

C'est aussi l'occasion pour les musiciens en stage de tester le soir même leurs apprentissages de la journée dans le cadre du stage de musique d'ensemble. Notre animateur musique, Pierrig, intermittent du spectacle, les incite à jouer tous les soirs deux ou trois airs qu'ils ont travaillés pour leur permettre de se retrouver devant un public et tester leurs capacités, la récompense étant de voir les danseurs prendre grand plaisir à évoluer sur ces musiques.

En 2022, nous mettrons le paquet pour attirer de nouveaux adeptes. Nous inviterons deux intermittents du spectacle, qui interviennent dans de nombreux festivals notamment à Gennetines avec un de leur groupe Decibal - <https://decibal.wixsite.com/officiel> ou <https://www.facebook.com/decibalfolk>

David Roblin interviendra pour des danses du Berry accompagné par son frère Benoît à la vielle à roue. Ils animeront bien entendu un bal du soir.

Nous profiterons de ces deux musiciens sur la moitié du stage et retrouverons certains de nos animateurs fétiches sur la fin de semaine, pour d'autres répertoires, du Poitou et des danses du Québec (nous ouvrons à nos amis anciens français !). À la demande de certains danseurs, nous choisirons des danses qui plaisent à tous mais qui n'ont pas forcément été revues depuis longtemps.



Photo DR

Nous remettons à l'ordre du jour aussi cette année les fondamentaux, les pas de base qu'il est toujours bon de retravailler, permettant aux débutants de mieux les intégrer et aux autres danseurs de réviser.

Nous souhaitons également relancer l'atelier des enfants, il nous paraît fondamental d'apprendre les danses le plus jeune possible, 6 ans paraît le bon âge. Cependant, le stage ne pourra pas avoir lieu s'il y a moins de 6 enfants ! Si vos enfants ou petits-enfants ont envie de se dégourdir les pattes en dansant, ils pourront rejoindre le groupe. Une heure par jour suffit mais s'ils sont sensibles à la musique et ouvrent grand les oreilles, ils découvriront vite qu'ils savent déjà très bien se débrouiller dès leur arrivée et prendront grand plaisir à la semaine.

Comme vous le voyez, l'équipe est déjà sur le pont pour travailler à vous accueillir aussi bien en danse qu'en musique.

Nous espérons vous voir nombreux cette année encore.

Pour tout renseignement : Danielle REGARD
loubeyratfolk@gmail.com - Tél. : 06 02 36 72 46

ÉVOLUTION DE LA RÉGLEMENTATION POUR L'ACTIVITÉ VOILE DE NEUVIC

PAR YANNICK DEREPP

Depuis quelques décennies le camping de Neuvic accueille le stage de voile. De nombreux adhérents ont fait leurs premières armes nautiques sur le fameux lac de la Triouzoune.

Karine Flandrin et sa fidèle équipe perpétuent cette activité emblématique de Neuvic pour le grand plaisir de nos adhérents.

Comme toutes activités sportives dites "à risques", la voile est soumise à des règles d'encadrement de plus en plus spécifiques.

Ces règles de sécurité s'allongent en effet et la formation des encadrants devient très pointue : au regard de la loi il faut maintenant des titulaires d'un BPJEPS Voile Multisport ou CQP IV Initiateur Voile (Brevet Professionnel de la Jeunesse de l'Éducation Populaire et du Sport / Certificat de Qualification Professionnelle).



Photo DR



Rapport d'activité avril 2021 - mars 2022

INTRODUCTION

PAR CLAIRE BAZIN, PRESIDENTE

Après les bouleversements de l'année 2020 et la fermeture en été de 25 campings suivis par le début d'une saison 2021 sous confinement, les campeurs et campeuses sont revenus nombreux dans nos campings. J'ai pu constater, tout au long de la période couverte par ce rapport d'activité, le dévouement sans faille et le travail sans relâche des bénévoles qui préparent et animent nos campings, qu'ils en soient remerciés. Grâce à eux, le GCU se stabilise et maintient le cap tant en nombre d'adhérents qu'en nombre de nuitées, là où beaucoup de nos confrères et consœurs des secteurs associatif et touristique échouent malheureusement.

Les administrateurs et plus particulièrement les délégués des commissions et groupes de travail font ici le point sur les chantiers conduits entre le 1^{er} avril 2021 et le 30 mars 2022.

ACCUEIL DE GROUPES

RAPPORTEUR : YANNICK DEREPP

En 2021 le GCU a accueilli moins de groupes, ceux-ci étant encore touchés par les restrictions sanitaires. Au total, 275 enfants encadrés par 76 adultes venant de tous horizons (associations, collectivités locales, collèges) ont séjourné dans nos campings. Le camping d'Oye-Plage a quant à lui accueilli 49 étudiants et enseignants dans le cadre d'un projet pédagogique sur la Côte d'Opale. Pour finir, le camping de Landrellec a accueilli les 135 participants à la 7^e rencontre internationale de canoë-kayak de mer.



ACTIVITÉS CULTURELLES ET SPORTIVES

RAPPORTEUR : YANNICK DEREPP

Pour cette saison 2021, 27 activités étaient proposées, 21 en partenariat et 6 activités de randonnées pédestres. Les différentes mesures sanitaires ont malheureusement freiné les demandes et



parfois perturbé l'organisation. Les incidences de la pandémie sur le taux de participation des activités ont eu un impact même si plus de 900 personnes étaient présentes sur les différents sites.

Nous avons proposé de nouvelles activités comme le windsurf et la pétanque.

Les activités nautiques ont encore été plébiscitées. Notons aussi la dynamique des jeux de Loubeyrat ainsi que l'activité danse folk et bien d'autres.

Les randonnées pédestres rencontrent du succès de nouveau, 12 randonneurs pour Err/Ur et 7 randonneurs pour Socoa/Hendaye.

L'activité volley à La Flotte continue de brasser de nombreux adeptes.

Certaines activités nécessitent des encadrements réglementés de plus en plus stricts, il est alors obligatoire d'avoir une collaboration avec des organismes professionnels pour les mettre en place et/ou de faire appel à des salariés diplômés, ce qui n'est pas toujours simple.

Néanmoins, les activités fonctionnent essentiellement grâce à l'engagement de nombreux animateurs bénévoles. Sans ces adhérent(e)s engagé(e)s elles ne pourraient fonctionner de la sorte, le GCU a de la chance de les compter en son sein.



AMÉNAGEMENTS ET CLASSEMENTS

RAPPORTEUR AMÉNAGEMENTS : PATRICK DUBOIS

RAPPORTRICE CLASSEMENTS : JACQUELINE SERIN-TINON

La commission s'est essentiellement concentrée sur le programme de renouvellement des classements des campings dont la grille a été entièrement revue par les services de l'État en 2019. Les 12 appartements de Cavalaire ont été classés avec succès en 2 étoiles. Le camping des Menuires, premier terrain classé avec les nouvelles normes de 2019, s'est vu attribuer une étoile. Certains devis ont été validés en vue de reclasser une cinquantaine de terrains en 2022.

Malgré de fortes tensions sur le marché des locatifs, le GCU a poursuivi son programme d'acquisition et de rénovation des "locatifs". 40 nouveaux MHT viendront compléter l'offre : remplacement des bungalows toilés (Vendres, Vias Améthyste, etc.) nouvelles installations (Mesnil-Saint-Père, La Bourboule, etc.) et renforcement de l'existant (Pornichet, Saint-Georges-de-Didonne, etc.). 4 mobile-homes de 3 chambres ont remplacé 2 anciens mobiles-homes à Saint-Saturnin et 2 autres à Aiguebelette. Les mobile-homes de La Flotte et Jard-sur-Mer ont été rénovés, ainsi que certains de La Croix-Valmer.

Côté aménagements, les assainissements ont fait l'objet d'une attention particulière, soit parce que la récente législation entre en vigueur, soit suite à des incidents comme à Plouhinec. Le GCU a pu compter sur l'appui de ses bureaux d'études et sur ses relations avec les collectivités territoriales.

Les aménagements concernent des achats (7 nouveaux chauffe-eau par exemple) et des travaux et entretiens (l'entretien des bâtiments et des espaces verts par exemple) des campings. Premier poste de dépense du GCU, les aménagements sont au cœur du travail de régulation des coûts. Le GCU a notamment signé un partenariat avec le réseau Apogées. Bien plus qu'une centrale d'achat, ce GIE (groupement d'intérêt économique) accompagne les entreprises et les associations de l'ESS (économie sociale et solidaire) sur des thématiques diverses : RSE (responsabilité sociale des entreprises), fonctions supports, performances, innovations, etc. Certaines prestations qui concernent la commission des aménagements et celle de la sécurité ont été mises en concurrence ou réétudiées dans ce cadre.

Enfin, la commission a relancé le programme de renouvellement et d'installation de jeux pour 2022.

ANTENNES, PROMOTION, COMMUNICATION, EUROPE

RAPPORTEUR ANTENNE, PROMOTION, COMMUNICATION : DIDIER BONNAIRE

RAPPORTEUR EUROPE : NICOLAAS VAN DER TOORN

L'épidémie a eu de nouveau un impact sur la vie de nos antennes territoriales en 2021 mais la commission a pu constater une légère reprise durant le dernier trimestre avec quelques activités des antennes. Dans ce contexte particulier, le GCU a participé au 36^e Salon International du Tourisme et des Voyages à Colmar ainsi qu'au 1^{er} salon virtuel organisé par CABANON. La communication avec nos

réseaux partenaires la CRESS, les ECOSSOLIES à Nantes, l'ESPER, FFCC, MGEN, SOLIDARITÉ LAÏQUE et l'UNAT, principalement au niveau régional, a permis de diffuser des pavés promotionnels et de faire connaître notre association.

le GCU a réussi à conclure deux nouveaux partenariats avec des campings européens. Le premier a été signé en Allemagne avec le naturcampingplatz Mainau-Litzelstetten, gestion commune avec Klausenhorn sur le Lac de Constance. Le second aux Pays-Bas avec Den Blanken, camping familial à l'est du pays près de la frontière allemande. En revanche, le partenariat avec le camping belge d'Érezée a été résilié.



CARAVANEIGE

RAPPORTEUR : CHRISTIAN BOULOUNAUD

Après ces années d'absence dues à la crise sanitaire, les caravaneiges ont été plébiscités cette année, voyant de nouveaux adhérents se joindre aux adeptes du camping sous la neige. Les deux campings enregistrent une fréquentation et des recettes en hausse.

COMMERÇANTS

RAPPORTRICE : JACQUELINE SERIN-TINON

Les commerçants habitués ont pratiquement tous répondu présents pour cette saison encore un peu incertaine. Certains ont manqué à l'appel en raison de départs à la retraite ou de réorientations professionnelles. De son côté, le repreneur potentiel du local de La Tranche (snack, plats cuisinés) a préféré, devant la situation sanitaire, reporter la réouverture du commerce à la saison 2022.

De nouveaux commerçants sont arrivés pour le plus grand plaisir de nos adhérents : un food-truck à Pailhas avec l'aménagement d'un joli petit espace convivial de restauration, une épicerie ambulante à Castels et un artisan boulanger à Neuvis.

En 2022, deux nouveaux commerçants devraient reprendre les espaces restauration-petite épicerie de Giens et Cavalaire.

**FINANCES**

RAPPORTEUR : DENIS DVORSAK

Le secteur du tourisme a bien évidemment lourdement été touché par les conséquences de la crise sanitaire. Le GCU n'a pas été épargné et cet exercice 2021-2022 a été compliqué. La modification dans l'urgence du calendrier scolaire pour les vacances de printemps 2021 marque la saison écoulée et le chiffre d'affaires qui en découle. L'équilibre escompté n'a pu être atteint en raison des recettes non perçues (environ 300 000 €) au cours de cette période.

Le conseil d'administration a décidé de conserver le PGE accordé en 2020. L'incertitude planant sur la saison 2021 a motivé cette décision. Ce prêt permettra de remplacer une partie du parc locatif, de l'étendre quelque peu. Le programme d'installation de jeux pourra aussi être réactivé.

Treize campings seront dotés en TPE-mobiles (terminaux pour cartes bancaires) pour faciliter les paiements. Le nombre de campings équipés sera porté à 48.

INFORMATIQUE ET INTERNET

RAPPORTEUR : PASCAL RICHY

La commission a poursuivi le renouvellement des plus anciens ordinateurs de trésorerie ; cette année, 6 ordinateurs ont été changés sur nos campings. Les terrains de La Roche-Posay et de Locquirec ont été dotés de matériels informatiques pour la trésorerie et pour le Wi-Fi.

6 terrains ont été reliés à internet par la fibre (Arrens, Fabrègas, Giens, Hendaye, Lau-Balagnas, Oye-Plage).

NATURISME

RAPPORTEUR : PATRICK DUBOIS

Côté camping, le GCU lancé un programme de réhabilitation des locaux sanitaires de Port-Leucate.

Le GCU a participé à la préparation à l'exposition sur les naturismes au MUCEM (Marseille) en 2024, avec le sociologue Olivier Sirost et le philosophe Bernard Andrieu.

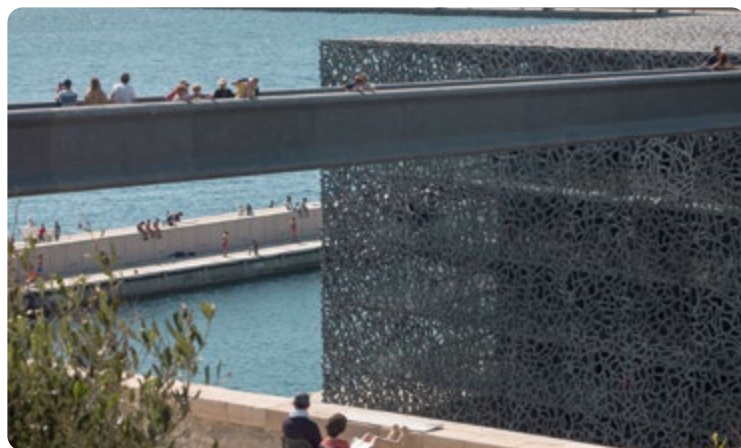


Photo Mucem 2019 - Architectes Rudy Ricciotti et Roland Carta © Photo Cyrille Weiner - MUCEM

PARTENARIATS EN FRANCE

RAPPORTEUR : ALAIN SCHMITT

En 2021, notre association disposait de partenariats avec 8 terrains de campings distincts du parc privé : Homair vacances (Champigny-sur-Marne 94), le camping du Lac (Marcillac 32), le camping de l'Arros (Plaisance 92), le camping Les Pâtis (Nazelle-Négren 37), le camping du Sevron (Saint-Etienne-du-Bois 01), le camping Le Mérin (Vendays-Montalivet 33), le camping Municipal du Domaine de Longemer (Xonrupt-Longemer 88) et Camping Balanea (Corbara 2B). Grâce à ces partenariats, nos adhérents disposent de tarifs préférentiels sur ces terrains de camping.

Aucun de ces établissements ne dispose de données statistiques consolidées concernant les séjours de nos adhérents. Il semblerait toutefois que pour 2021 la fréquentation ait été très limitée, certains campings ayant fait état d'une dizaine de séjours. Ces partenariats sont reconduits pour la saison 2022.

RASSEMBLEMENT ANNUEL

RAPPORTEUR : YANNICK DEREPP

Le rassemblement s'est déroulé du 16 au 21 août 2021 au camping de Châtillon-en-Diois.

L'équipe organisatrice a pu réaliser son accueil comme il l'était prévu initialement, lors du rassemblement restreint de 2020. Différentes réunions statutaires se sont déroulées tout au long de ces journées. Des animations diverses ont ponctué cette semaine d'échanges, associant les délégué(e)s du GCU et les adhérent(e)s. L'assemblée générale ordinaire s'est déroulée vendredi 20 août.

Deux sorties, l'une dans le Diois et l'autre dans le Vercors, se sont déroulées le 21 août pour découvrir cette merveilleuse région.



RASSEMBLEMENT DES RETRAITÉS

RAPPORTEUR : YANNICK DEREPP

Le rassemblement des retraités, activement préparé par une équipe dynamique sous la houlette de Bernard Bonnet, s'est déroulé du 1^{er} au 17 juin 2021 au camping de Jard-sur-Mer. De nombreuses activités ont été proposées aux adhérents participants.

RELATIONS AVEC LES ADHÉRENTS

RAPPORTEUR : GÉRARD LEFÈVRE

Les adhérents ont été nombreux à nous écrire (111 courriers en 2021), ce qui montre l'intérêt porté à la vie de notre association. Les administrateurs de la commission "relations avec les adhérents" se sont fait un devoir de répondre à tous les courriers ou courriels mais ils ont maintenu leur refus de répondre à des contenus injurieux ou diffamatoires ainsi qu'aux courriers collectifs sous forme de pétition.

Gestion des conflits. Les règlements permettent de "défendre" le GCU et ses valeurs. Pour cela, l'investissement de chacun sur les terrains de camping est nécessaire : sans quoi, nous ne pouvons pas être informés et, le cas échéant, réagir. Lors de la saison 2021, la commission a instruit 23 dossiers, dont 2 classés sans suite, 2 ont fait l'objet d'un rappel au règlement intérieur des campings, 5 d'un appel au dialogue. La commission a décidé une exclusion d'un ou plusieurs campings GCU pour 2 ans, deux exclusions du GCU pour 2 ans et 11 exclusions définitives.

RÉSEAUX

RAPPORTRICE : SOPHIA LAMRI

En janvier, le GCU a célébré les 10 ans de l'ESPER (Économie Sociale Partenaire de l'École de la République). Sophia Lamri en a été élue membre du conseil d'administration. Le GCU est reconnu comme un partenaire naturel et a participé à de nombreuses actions et réflexions tant dans les régions qu'au niveau national, à savoir la semaine "Mon ess à l'école", le groupe de travail sur le projet de l'ESPER, la rédaction d'un éditorial.

L'UNAT est toujours un partenaire essentiel du GCU, qui a participé à l'enquête nationale sur le bénévolat et à l'initiative en faveur du départ en vacances pour tous.

L'UNAPAREL a fêté ses 70 ans cette année en présence du président de la FNHPA, avec qui la présidente du GCU a pu longuement échanger. L'UNAPAREL a présenté durant son AG l'évolution du calcul de la Taxe Foncière pour les campings ainsi que le Fond du Tourisme Durable. Enfin, Dominique Birman, vice-président Groupe pour le GCU à l'UNAPAREL, a présenté le projet d'accueil des randonneurs, dossier qu'il a suivi avec Virginie Lamulle, administratrice du GCU, et avec des représentants de la direction générale des entreprises du Ministère des Finances.

SALARIÉS SAISONNIERS DES CAMPINGS

RAPPORTRICE : JACQUELINE SERIN-TINON

Une petite trentaine de personnes dont 13 nouveaux sont intervenus

pour la gestion des locatifs et/ou la gestion de la trésorerie. Tous ont reçu une formation sur le nouveau logiciel de trésorerie, les novices ont bénéficié en plus d'une formation pour gérer les locatifs. Ces formations ont été organisées par visioconférence. Ils ont toujours pu bénéficier de l'appui du secrétariat, qui sera renforcé en 2022.

Le GCU a décidé de maintenir une gestion salariée de la trésorerie sur les campings de Bormes-la -Favière et La Grande-Motte.

Nous remarquons quelques incivilités en nombre croissant : non-déclaration de tous les occupants, ménage succinct, petites casses... Merci aux salariés pour leur vigilance et leur disponibilité.

SÉCURITÉ

RAPPORTEUR : JEAN-MICHEL ELHORG

Depuis 3 ans, les contrôles électricité par Dékra sont annuels pour tous les campings. Cela permet d'être sûr que ces contrôles sont faits chaque année et que le registre de sécurité est rempli. Rien de changé pour l'électricien du terrain qui continue à intervenir pour lever les réserves faites lors du contrôle. Nous n'avons pas eu de remontées négatives de ce nouveau fonctionnement.

Les contrôles électriques sont maintenant obligatoires dans les campings de l'Hérault pour les mobile-homes tous les ans par l'électricien du camping et tous les 3 ans par un organisme agréé (Dékra).

Les Cahiers de Prescriptions de Sécurité (CPS) ont continué à être rédigés et suivis en concertation avec les Mairies et les Préfectures. Plusieurs commissions de sécurité ont eu lieu en la présence d'un administrateur. Les résultats de ces visites ont été favorables même si nous avons eu des observations à lever.

La programmation de la mise en place des formations sécurité s'est poursuivie et le nombre de campings où elles sont réalisées augmente. Afin d'éviter des annulations par manque de candidats, des procédures sont en cours d'étude pour sensibiliser les adhérents à la participation à ces actions de formation ainsi qu'à la prise en charge de la fonction de RUS.

Les remarques et bilans des exercices réalisés les années précédentes ont été pris en compte et ont permis de faire évoluer les consignes.

Le nombre de campings équipés de téléphones mobiles de sécurité augmente chaque année. Il s'agit essentiellement des terrains à risques qui représentent les 2/3 de notre patrimoine. Depuis plusieurs années, tous ces campings sont appelés par certains administrateurs en cours de saison pour vérifier que tout fonctionne normalement. Cette année, pour la première fois, la plupart de nos autres campings ont été aussi appelés, cela permet de maintenir le lien et de s'enquérir d'éventuels problèmes afin de les régler au mieux.

Les procédures de surveillance réglementaire de nos piscines et de l'entretien des installations ont été proposées et mises en place à compter de la saison 2021 pour l'amélioration de la gestion et du suivi de nos installations. Cette démarche a également été engagée dans un souci d'un meilleur respect des disposi-

tions réglementaires auxquelles nos piscines sont soumises. De nouveaux documents plus simples et vulgarisés ont été rédigés et diffusés afin d'effectuer au mieux les opérations d'entretien des piscines et notamment les autocontrôles réglementaires. Les campings concernés ont été dotés d'un nouveau matériel de mesure destiné à la réalisation des analyses d'autocontrôles par les délégués piscines. À compter de la saison 2022, la fréquence des autocontrôles quotidiens passera à deux séries d'analyses par jour.



La poursuite du diagnostic de nos parcs arborés vieillissants et potentiellement dangereux sur certains campings a été engagée avec l'ONF, conformément à l'accord cadre passé il y a 4 ans.

Pour l'éclairage secouru solaire, indispensable sur les campings à risque, une tournée de dépannage par notre fournisseur a été organisée et sera renouvelée si besoin.

La poursuite de l'équipement en matériel a continué sur certains campings en liaison avec les observations des commissions de sécurité.

La pandémie à laquelle nous faisons face depuis 2 ans nous a considérablement occupés et a constitué une importante charge de travail, tant pour les administrateurs que pour le personnel du secrétariat : production de protocoles et d'affiches, achats de produits de désinfection spécifique (et rédaction des notices), modification des conditions d'utilisation des installations, gestion du suivi en lien avec les CPAM et ARS.

Ces mesures semblent avoir été efficaces et globalement bien respectées, puisque peu de cas Covid ont été identifiés en 2021 sur nos campings.

De graves incendies survenus dans le Var l'été dernier ont mobilisé la commission et le CA. La possibilité de laisser son matériel provisoirement a été autorisée sur les campings de Cavalaire et de La Croix-Valmer.

TARIFS

RAPPORTEUR : DENIS DVORSAK

La commission "Tarifs" a engagé cette année un important travail pour apporter plus de cohérence au niveau des règles qui régissent les périodes et les tarifs des campings GCU.

Ainsi, les saisons des locatifs ont été alignées sur celles des emplacements. Les dates d'ouverture ont été limitées à trois et celles de fermeture à deux. Au-delà d'une lecture plus simple pour les adhérents, la communication à l'externe en est facilitée.

La quantité de tarifs différents posait également problème. Leur saisie fastidieuse dans le logiciel de gestion représentait autant de sources d'erreur. Le conseil d'administration a validé la proposition de classification des campings de l'association. Ils ont été classés en fonction de différents critères dans le but, à terme, de ne plus proposer que cinq tarifs par saison d'ici à 2023.

La période difficile que traverse l'association sur le plan financier va sans doute influencer sur la tarification dans les années à venir. Le conseil d'administration n'a pas souhaité répercuter les hausses des dépenses liées à l'inflation pour cette saison 2022. Les tarifs seront impactés par la refonte décrite un peu plus haut. En fonction du classement attribué, tel ou tel camping verra ses tarifs augmenter de manière plus conséquente, les majorations restant par ailleurs très mesurées.

Le tarif de l'adhésion "Adulte-plus de 26 ans" est porté à 28 € (33 € au-delà du 31 janvier et 44 € au-delà du 31 mai). Les autres montants restent inchangés depuis 2018.

La nuitée "garage mort" est portée à 1,60 €.

TEXTES ET DOCUMENTS

RAPPORTEUR GÉRARD LEFÈVRE

La commission textes et documents, 7 administrateurs et 2 salariés du siège, a travaillé à l'actualisation de l'ensemble de nos écrits et règlements. Les toutes dernières évolutions ont concerné la prise en compte du vaste chantier de la transition numérique.

Depuis 2020, le GCU a notamment revu ses textes et documents juridiques à des fins de mise en conformité et d'harmonisation.

Les statuts ont été récemment modifiés pour faire évoluer nos dispositions communes aux Assemblées Générales. Modifications adoptées lors d'une Assemblée Générale Extraordinaire tenue. Toutes les décisions sont désormais prises à la majorité relative des suffrages exprimés et le vote électronique a été inscrit. Plusieurs articles du règlement intérieur ont été modifiés en parallèle et ont été validés par le CA. Ils seront soumis au vote de l'assemblée générale ordinaire le 19 août 2022.

En relation avec son conseil, la commission travaille sur l'ensemble de ses règlements de réservation et de séjour, sur les conventions commerciales, activités culturelles et sportives et accueil de groupe.



La commission a refondu également plusieurs guides à la disposition des bénévoles qui n'avaient pas été actualisés depuis plusieurs années : guide du gestionnaire des locatifs, guide de la personne de jour, guide du délégué du conseil des campeurs. Elle a travaillé aussi au toilettage d'un certain nombre d'imprimés et d'affichages dans nos campings.

La commission réfléchit enfin à une forme nouvelle des consignes de fonctionnement pour continuer de s'adapter aux évolutions du camping et de répondre aux nouveaux besoins des adhérents.

La commission est toujours particulièrement attentive à la cohérence et à la conformité de l'ensemble de nos textes par rapport à nos principes de fonctionnement. Toutes les propositions de la commission textes et documents sont régulièrement présentées en conseil d'administration.

En approuvant ce rapport d'activité, les adhérents renouvellent leur confiance au conseil d'administration pour l'inciter à poursuivre et à développer ses actions.



MARS 2022

Compte rendu du conseil d'administration

Les membres du conseil d'administration se sont réunis les 26 et 27 mars. La réunion a ensuite été complétée par une séance en visioconférence le 28 mars.

Les administrateurs ont ouvert la séance par un point sur l'organisation générale pendant les mois à venir : réunion du CA la première semaine des vacances d'automne au camping de La Flotte et calendrier des commissions, formations des trésoriers salariés, organisation du rassemblement annuel au parc départemental d'Olhain (62).

Cette année le forum du rassemblement annuel sera sous forme de tables rondes : rencontre avec les administrateurs, table ronde correspondants territoriaux et délégués de terrain et débat sur les incidences du dérèglement climatique sur nos campings et nos pratiques.

Les administrateurs ont ensuite entériné à l'unanimité l'organisation du scrutin de l'assemblée générale ordinaire (AGO) du 19 août 2022. Le règlement intérieur, le rapport d'activité, le rapport financier et les élections au conseil d'administration seront soumis au vote électronique. Les correspondants territoriaux et les délégués de terrains éliront leurs représentants au conseil d'administration en présentiel à Olhain, lors des traditionnelles réunions des CT et des DT.

Enfin, pour clore ce point sur l'organisation du GCU, le conseil a pris la décision de décaler la plage horaire d'ouverture du standard du siège le lundi, mercredi et vendredi de 9 heures à 13 heures (au lieu de 8 h 30 à 12 h 30).

Sur le plan financier, le trésorier a présenté l'état général de la trésorerie positive au-delà des recommandations minimales de l'expert-comptable. Néanmoins, l'exercice 2021-2022 s'est terminé sur une perte mesurée due au confinement sanitaire en début de

saison 2021. La trésorerie absorbera ce résultat négatif. Le budget 2022-2023 est établi avec de nettes économies sur les dépenses. Il faut noter qu'en répercussion de la crise sanitaire et du conflit en Ukraine les dépenses sont alourdies par la hausse des prix des combustibles et carburants ainsi que de certaines fournitures (coût du bois chez les fournisseurs par exemple). Le trésorier a enfin rappelé qu'une augmentation substantielle du nombre d'adhérents permettrait d'équilibrer les comptes plus facilement.

La commission "Finances" a engagé une étude interne sur les conséquences de la loi définissant le mode de calcul de la taxe foncière pour les terrains de camping.

13 campings supplémentaires seront dotés dès cette saison de terminaux de paiement mobiles, ce qui porte à 48 le nombre de terrains de campings proposant le paiement par carte bancaire.

Et pour finir ce point "budget, finances", une étude est en cours pour proposer avec la MAIF une assurance annulation sur les séjours.

Le conseil s'est ensuite penché sur les statistiques des adhésions et des réservations 2022 : au 18 mars nous comptons 37 000 adhérents, situation normale à cette période de l'année, un peu plus d'un millier de réservations d'emplacement et plus de 2 000 réservations d'hébergements locatifs. La fréquentation des caravaneiges a été très bonne cette année.

En préparation de l'ouverture, l'administratrice en charge des commerces et des saisonniers a présenté un point sur les prévisions pour cette saison.

Plusieurs bénévoles ont rejoint le corps des délégués de terrains. Ainsi les administrateurs ont voté les candidatures de Bruno Le Coadic (ancien DT de Socoa) à Capbreton, Michel Traisnel à Coutainville, Patrick Jaquinet à Locquirec, Christian Pourcet à Socoa, Thierry Lecerf à Quiberville. À date, le CA a été informé qu'une candidature en binôme était en cours à Châtillon-en-Diois. Le GCU recherche toujours des bénévoles pour Gruissan, Plouhinec et Selonnet.

Les correspondants territoriaux Jean-Paul David, Maryse Baudson, Danielle Larose, les délégués de terrain Jean-Yves Maudoult, Emmanuel Roye, Gilles Ménard, Catherine Lebras, un rédacteur régulier d'articles pour la revue Jacques Trémintin, l'organisateur de l'activité jeux de Loubeyrat Denis Jullemier et les administrateurs sortants seront remerciés lors de l'AGO et la médaille du GCU leur sera remise.

Le groupe "patrimoine" a rendu compte de ses travaux consistant à évaluer les forces et faiblesses de nos campings, les menaces et opportunités pour leur pérennité. C'est un travail de veille nécessaire afin de valoriser au mieux notre patrimoine.

Concernant les ventes, le notaire du GCU a été missionné pour organiser la vente du camping de Le Cannet dans les Alpes-Maritimes, terrain ne pouvant plus être exploité comme camping depuis plusieurs années. Le GCU proposera des parcelles de Saint-Maurice-d'Ardèche non exploitées en terrain de camping à l'agriculteur "bio" qui exploite déjà une parcelle limitrophe. Côté opportunité d'acquisitions, le conseil a été informé d'une éventuelle vente d'un camping sur la Côte d'Opale. Le CA suit de près la mise en vente de ce camping par une municipalité.

Sur le plan des travaux et aménagements, le délégué a rendu compte des fournitures prévues de locatifs. La crise sanitaire pèse sur les livraisons et sur leur coût. À date, les installations des 40 nouveaux MHT seront faites dans les délais mais les fournisseurs ne sont pas en mesure de fournir un planning définitif. Les 4 mobile-homes 3 chambres ont été répartis entre Saint-Saturnin-lès-Apt et Aiguebelette-le-Lac. Les administrateurs ont lancé une étude pour l'installation de locatifs dans les caravaneiges. Les contraintes sont fortes mais un appel d'offres sera lancé.

Le délégué aux aménagements a ensuite fait le point sur les travaux 2022 et la préparation de l'ouverture des campings. Il est à noter qu'un important chantier d'assainissement doit être engagé à Plouhinec grevant l'ouverture du camping cette année. Des études sont en cours.

À Castels, 20 emplacements seront supprimés à des fins de mise en conformité et de rénovation des installations d'assainissement. À Vias-Plage, la préfecture impose un plan d'économie d'eau. Le dossier a été suivi par l'urbaniste du GCU.

À La Tranche-sur-Mer, les protections retenant la dune commencent à nouveau à se détériorer, une étude de remplacement est en cours. À date, 8 campings recevront la visite de la commission de sécurité de leur commune. Vendres-Plage a reçu la commission qui a émis quelques prescriptions qui seront couvertes avant l'ouverture.

Le renouvellement du classement des campings est en cours. Les premières visites ont eu lieu avant le conseil et se poursuivront jusqu'à la fin de la saison. Un administrateur se rendra avec le délégué de terrain dans chaque camping lors de la visite du contrôleur.

Les nouvelles tables couvertes et nouveaux filets et home-balls ainsi que quelques baby-foots sont commandés, voire en livraison. Enfin, la commission des aménagements continue ses actions auprès du réseau Apogées pour réduire certains coûts et améliorer la qualité des prestations. Actuellement une étude est en cours sur la protection incendie des campings et une autre sur la production d'énergie électrique.

Le délégué aux antennes, promotion, communication et Europe a relevé la bonne dynamique en place dans les territoires et le renouvellement des correspondants. Une prestation d'accompagnement dans la communication du GCU a été actée. Le conseil d'administration remercie les adhérents qui se sont portés volontaires pour animer les réseaux sociaux. Ils seront sollicités lors de la prestation évoquée ci-avant.

Le GCU poursuit sa transition numérique, le conseil d'administration a désigné le prestataire qui sera en charge de l'installation, de la configuration et de la maintenance des outils de travail collaboratif. Cela répond à la fois aux besoins en matière de télétravail tant salarié que bénévole et aux besoins d'harmonisation et de sécurisation des données, des logiciels, etc. Les campings seront également concernés dans un second temps. Une analyse des offres est également en cours pour renouveler le standard et le système de téléphonie du siège. Le délégué à l'informatique a ensuite proposé le renouvellement de 15 PC des campings et a fait le point sur le travail qu'il a engagé afin de rétablir le fonctionnement des tablettes acquises en 2021. Le conseil l'en a remercié.

Côté textes, le conseil d'administration a adopté les consignes de fonctionnement des campings 2022.

Le délégué des activités culturelles et sportives a annoncé la création de nouvelles activités : Yoga à Vias-Plage et La Tranche-sur-Mer, stand-up paddle à Aiguebelette-le-Lac, voix et body percussion à La Grande Motte. Les activités planche à voile à Lacanau, aquarelle à Loubeyrat et step fitness à Port-Leucate ont été malheureusement annulées. À Neuvic, un investissement a été prévu pour renouveler les bateaux et le moteur du bateau de sécurité mais en raison du manque d'encadrants, l'activité sera encore un peu réduite.

Pour conclure, plusieurs points d'information ont été abordés, notamment : l'administrateur en charge des camping-caristes travaille actuellement à la revalorisation des rapports entre le CA et les camping-caristes C.U. au niveau de l'organisation de sorties, le délégué au naturisme a présenté le partenariat avec le MUCEM dans le cadre d'une exposition en 2024 à Marseille.

Élections au conseil d'administration

Le conseil d'administration est composé de **18 membres**, élus pour **6 ans**, issus de **3 collèges différents** :

1

Le **collège des membres adhérents**,
élus en assemblée générale,
est composé de **12 membres**.

2

Le **collège des délégués de terrain**,
élus par l'assemblée des délégués de terrains,
est composé de **3 membres**.

3

Le **collège des correspondants territoriaux**
élus par l'assemblée des correspondants territoriaux,
est composé de **3 membres**.

Cette année **8 mandats** devront être renouvelés.

L'ensemble des adhérents majeurs à jour de leur cotisation seront amenés à se prononcer sur le renouvellement de **4 mandats** du "collège" élus en assemblée générale. Cette élection se fera en ligne durant quelques jours précédents l'AG.

Lors des réunions en marge du rassemblement annuel à Olhain, les délégués de terrain et les correspondants territoriaux procéderont aux élections de leurs représentants respectifs. Ainsi, l'assemblée des délégués de terrain tout comme l'assemblée des correspondants territoriaux choisira chacune, parmi leurs membres, **2 représentants** au conseil d'administration.

La liste des candidats ainsi que leurs lettres de présentation sont disponibles sur le site internet du GCU.

L'assemblée générale ordinaire du vendredi 19 août 2022

dans la salle polyvalente de la base départementale d'Olhain

aura lieu de 9 h 00 à 11 h 00.

AGO: Modalités du vote électronique

Suite à la modification des statuts votée le 5 mai 2021 autorisant le vote électronique lors des assemblées générales ordinaires (AGO), le conseil d'administration a décidé d'organiser les délibérations de l'AGO 2022 par cette voie.

Le conseil d'administration a une nouvelle fois retenu la société VOXALY (prestataire de la MAIF, des Francas, etc.) dont l'offre couvre la totalité des attentes et contraintes du GCU : égal accès à tous au vote, sécurité de la procédure de vote, prise en compte des spécificités associatives, etc.

Afin de permettre à tous les adhérents de voter sans discrimination (adhérents en âge de voter à jour de cotisation avant le 19 juillet 2022), nous avons mis en place **2 possibilités d'authentification**.

1

Avec votre adresse e-mail :

si vous ne nous l'avez pas encore communiquée, merci de le faire avant le 19 juillet en nous adressant un e-mail à gcu@gcu.asso.fr. **Les adhérents qui ont activé leur compte sur l'espace adhérent n'ont pas besoin de nous communiquer leur adresse e-mail.** L'accès à la plateforme de vote est strictement individuel, aussi chaque votant d'un même foyer doit disposer de sa propre adresse.

Vous recevrez le 8 août une convocation comportant vos identifiants de connexion au site de vote.

OU

2

Connectez-vous à partir du 8 août (12 h) à l'adresse <https://gcu.votes.voxaly.com> :

- cliquez sur le lien proposé dans la colonne droite : "Si vous n'avez pas reçu vos codes, vous pouvez en demander le renvoi automatique en cliquant ici" (texte susceptible d'être modifié d'ici la mise en ligne du site)
- vous devrez alors renseigner votre numéro d'adhérent et des informations personnelles pour la vérification de votre identité.

Une fois authentifié, vous pourrez vous exprimer sur la plateforme dans la période dédiée du **8 août 12 h au 18 août 12 h**. Vous recevrez alors une confirmation de votre émargement et de votre vote.

Les assesseurs de l'AGO procéderont à l'ouverture de l'urne électronique le **19 août** et, comme chaque année, les résultats paraîtront sur notre site Internet et dans la revue Automne/Hiver.

ÉVOLUTION DES TEXTES

Modifications des consignes de fonctionnement 2022

Version après CA du 28 mars 2022

Vous trouverez ci-dessous des propositions de modifications, d'ajouts (en jaune) ou de suppressions (en rouge) à discuter.

➤ NOUVEAU TEXTE SOUMIS AU VOTE

ADHÉSION TEMPORAIRE

Chapitre supprimé

ADMISSION SUR LES TERRAINS DE CAMPING

Seuls sont admis les adhérents du GCU à jour de leur cotisation annuelle, leurs invités, leurs visiteurs, pouvant justifier de leur identité, les nouveaux adhérents inscrits conformément à l'article « adhésion temporaire » ainsi que les groupes ayant obtenu l'accord du conseil d'administration ou du bureau et ayant signé une convention de partenariat. Un adhérent mineur ne peut pas être titulaire d'un emplacement.

À leur arrivée, les campeurs s'inscrivent au bureau d'accueil, présentent un justificatif d'adhésion leurs cartes ou leurs attestations d'adhésion. (feuillet vert) à la personne de jour. Ils déclarent les campeurs invités ou les adhérents majeurs ou mineurs qui viennent camper sur leur emplacement, le jour même où ils les accueillent. Leurs cartes ou leurs attestations d'adhésion leur seront rendues après paiement du séjour.

ANIMAUX

Les propriétaires d'animaux sont responsables des dégâts causés par ceux-ci. sont responsables de leurs bêtes et doivent éviter toute gêne pour les autres campeurs (agressivité, malpropreté, bruit, divagation). Ils doivent veiller à ce que leurs animaux ne soient pas à l'origine de désagréments envers les autres campeurs (nuisances sonores, hygiène, agressivité et divagation). Ceux-ci doivent, Celles-ci devront être tenus en permanence à l'attache de telle manière qu'elles ne puissent atteindre aucune personne passant à proximité de l'installation.

Tout propriétaire d'un animal qui aura été potentiellement dangereux devra quitter le camping avec son animal dans un délai de 24 heures. Il ne pourra être définitivement ramené sur aucun terrain de camping du GCU.

ASSEMBLÉE DES CAMPEURS

(ajout)

La présence d'au moins une personne par emplacement nu et/ou locatif est attendue pour participer à cette assemblée.

CAMPEUR ADHÉRENT ITINÉRANT

Un adhérent GCU qui arrive sur un camping le soir et repart le lendemain matin, en dehors des heures de permanence du trésorier, est considéré comme un campeur itinérant. À son arrivée, il s'inscrit au bureau d'accueil, remet avec sa fiche de saisie, sa carte son justificatif d'adhésion et celles éventuellement ceux des adhérents de son groupe à la personne de jour ; il récupérera ses cartes son attestation d'adhésion le lendemain matin en échange de son paiement : chèque ou autorisation de prélèvement.

Pendant la haute saison uniquement, Le campeur itinérant (1 seule nuit sur le terrain camping) est dispensé de service de jour. Cependant, il est évident que tous les campeurs sans exception participent au service de jour quand le camping a une fréquentation insuffisante pour assurer l'accueil et le nettoyage.

CARAVANES EN GARDIENNAGE

Les caravanes ne peuvent être apportées sur le terrain de camping que le jour de l'arrivée des occupants. À titre exceptionnel, une tolérance de vingt-quatre heures peut être acceptée si l'emplacement concerné n'est pas occupé et si le camping n'est pas complet. Cette nuitée sera facturée au tarif en vigueur.

À la fin du séjour, le retrait de l'installation doit être effectué le jour du départ des occupants.

CARTES DE L'ANNÉE OUBLIÉES

Chapitre supprimé

CONFLITS

Si cela n'aboutit pas, il faudra le conseil des campeurs doit rédiger un rapport de conflit objectif et circonstancié (modèle dans le guide du délégué du conseil des campeurs et/ou dans l'ordinateur) (formulaire disponible dans le logiciel le logiciel de trésorerie).

CONSEIL DES CAMPEURS

> RÔLE DU CONSEIL DES CAMPEURS :

Aucun membre du conseil n'est autorisé sans l'accord du conseil d'administration ou du secrétariat à signer un acte, un contrat, une convention, etc., **publics ou privés** qui engage le GCU (article 12 ATTRIBUTIONS DU BUREAU ET DE SES MEMBRES du RI), **à agir, intervenir à quel titre que ce soit.**

GARAGE MORT – OCCUPATION TEMPORAIRE

Le garage mort permet à un adhérent de laisser son installation sur un emplacement entre un ou plusieurs séjours sans occupation. Il débute obligatoirement par une nuitée facturée. **Seuls les emplacements pairs pour une année paire ou les emplacements impairs pour une année impaire seront disponibles avant la haute saison. non réservables seront disponibles (sauf dérogation de cette règle votée par le conseil d'administration).** Une installation occupée après 12 heures sera considérée en séjour.

Les campings concernés et les périodes ainsi que la redevance appliquée pour chaque nuit déclarée en garage mort seront précisés dans la revue Plein Air et Culture **et/ou sur notre site Internet.**

HYGIÈNE ET PROPRETÉ

(ajout)

> LAVE-LINGE :

L'utilisation du lave-linge ne peut se faire qu'entre 8 h et 23 h à l'exception de cas de force majeure. Leur utilisation est incluse dans le tarif de séjour. Les campeurs sont tenus de s'inscrire sur le tableau de réservation prévu à cet effet et de respecter les créneaux horaires. Une seule inscription par emplacement nu et/ou locatif. Il est recommandé de ne pas effectuer deux lessives sous 48 heures.

OCCUPATION DES EMPLACEMENTS

La superficie au sol de l'installation principale (auvent exclu) ne doit pas excéder 30 % de celle-là. L'occupation de l'emplacement ne doit pas dépasser les limites et déborder sur les emplacements voisins.

Il est interdit de camper en dehors des emplacements délimités.

PERSONNE DE JOUR

Pendant sa permanence d'accueil, elle assure :

- L'accueil téléphonique ;
- L'accueil des adhérents ;
- L'enregistrement des arrivants ;
- Certains contrôles et relevés.

RÉSERVATIONS D'EMPLACEMENT HORS CARAVANEIGE

La réservation d'un emplacement est possible en ligne sur le site Internet du GCU pour la haute saison dans les campings réservables. La liste de ces campings et La liste de ces campings est publiée chaque année dans la revue Plein Air et Culture hiver. Dans chacun de ces campings, La moitié seulement des emplacements est soumise à réservation, à l'exception, d'une décision prise par le conseil d'administration, de conventions "accueil de groupes" et pendant la période définie par le conseil d'administration en vue de l'organisation du rassemblement annuel, les emplacements à numéro pair les années paires, les emplacements à numéro impair les années impaires. La durée d'une réservation, d'un minimum de 7 nuits, n'est pas limitée.

SERVICE DE JOUR

Après 3 semaines consécutives de présence sur un terrain de camping le titulaire de l'emplacement doit être inscrit (doit s'inscrire) pour un nouveau service de jour avant les nouveaux arrivants.

> SERVICE DE JOUR AMÉNAGÉ RESTREINT (SR) :

Pendant la haute saison uniquement, Les campeurs séjournant 2 ou 3 nuits devront effectuer un service restreint (SR) d'une heure maximum.

> DISPENSES DE SERVICE DE JOUR :

Pendant la haute saison, Les campeurs itinérants (1 seule nuit sur le terrain de camping) ;

VISITEURS

Après avoir été autorisés par la personne de jour et inscrits sur la main courante, les visiteurs peuvent être admis dans le terrain de camping sous la responsabilité des campeurs qui les reçoivent. Le campeur peut recevoir ses visiteurs à l'accueil ou sur son emplacement. Leur séjour est gratuit, s'ils quittent le camping avant 23 heures. Les animations et installations des terrains de camping sont accessibles aux visiteurs. Les voitures des visiteurs sont interdites dans le terrain de camping sauf autorisation exceptionnelle justifiée par le conseil des campeurs.



Après une nouvelle série de restrictions sanitaires, un début d'année marqué par la guerre en Ukraine et les élections, chacun d'entre nous aspire à quelques semaines d'une vie insouciante, sous le soleil de préférence. Vous allez donc être nombreux à vous retrouver sur les routes.

Passé le stress qui précède le départ - ne rien oublier, optimiser et bien arrimer le chargement, vérifier l'état et la pression des pneus - voici le moment tant attendu, lorsque tout le monde est installé... et attaché bien sûr !

Sur la route, il vous faut respecter quelques consignes qui, si elles paraissent évidentes, doivent cependant être rappelées.

L'un des éléments prépondérants de votre sécurité est le conducteur du véhicule. Il lui faut faire attention à la consommation de médicaments, jamais anodine, en vérifiant les pictogrammes sur l'emballage. De même, pas d'alcool avant de prendre la route, respect des limitations de vitesse, des distances de sécurité... et pas de téléphone au volant !

Une récente étude* a en effet montré que 80 % des automobilistes utilisent leur téléphone en conduisant. Un record, et une augmentation de 11 points par rapport à 2021. 52 % passent des appels, 45 % utilisent leur GPS, 34 % lisent ou écrivent des SMS, 24 % regardent leurs notifications, 15 % consultent leurs courriels, 8 % publient des stories sur les réseaux sociaux et 6 % participent à des réunions de travail... Laissez les passagers répondre et, si vous êtes seul(e), coupez votre téléphone ou utilisez, avec parcimonie, le Bluetooth intégré à votre véhicule.

Adoptez une conduite souple, ne jetez pas les déchets par la fenêtre, soyez vigilants dans les zones de travaux ou d'intervention des personnels des autoroutes et faites un arrêt toutes les deux heures pour vous détendre. Ainsi vous arriverez à destination sans encombre.

Une fois installés, vous pourrez profiter de votre séjour sans négliger quelques règles élémentaires de prudence. Attention aux prises électriques surchargées, aux appareils à gaz et surtout ne faites pas de feux ou de barbecues sauf si cela est autorisé par le règlement du camping.

Lors de vos activités, surveillez les enfants aux abords des piscines, des lacs ou à la plage, prévenez les insulations. En montagne, ne présumez pas de vos forces, pensez à vous ravitailler et à vous hydrater.

En cas d'événement climatique majeur (orage, crue...) respectez les consignes affichées dans le camp et ne vous mettez pas en danger.

Soyez prudents... et bonnes vacances !

<https://prevention-maif.fr>

*18^e baromètre du comportement des Français, AXA Prévention.



Photo PIXABAY

NAISSANCE

RAPHAËL HAUTECOEUR

La famille de campeurs universitaires HAUTECOEUR, habituée du terrain de Saumane, a la joie de vous faire part de la naissance de Raphaël le 18 mars 2022. Mathilde et Fabien seront heureux de l'initier au GCU dès cet été !

DÉCÈS

MAURICE CHAVET

Il nous a quittés ce 18 mars 2022.

C'était un C.U. de longue date (depuis 1972), fidèle aux valeurs de notre groupement, n'hésitant pas à s'investir au sein de notre Antenne 71.

Membre de l'équipe Saône-et-Loire, il a participé à plusieurs rassemblements annuels. Il a contribué à l'organisation des rassemblements interdépartementaux en Saône-et-Loire et pris part à la plupart des rencontres dans les départements voisins.

Maurice CHAVET, accompagné de son épouse Monique, était un habitué du camping de Bormes, où il communiquait à tous sa gentillesse, son humour et sa jovialité. C'était un "bon vivant", fin connaisseur des grands vins d'ici et d'ailleurs (il faisait partie des jurys de certains concours/dégustations en Bourgogne).

Nous adressons nos sincères condoléances à Monique et à toute sa famille.

Adieu Maurice, tu seras à jamais dans nos cœurs.

OLIVIER DELETTREZ

Arlette, sa maman, Anaïs, Aurore et Albin, ses enfants, Clélia et Alix, ses petits-enfants, ont la douleur de vous faire part du décès d'Olivier DELETTREZ, le 6 octobre 2021, après un long combat contre la maladie. Grand habitué de La Croix-Valmer, où il a souvent endossé le rôle de trésorier, il manquera sans aucun doute aux taroteurs et boulistes.

Aurore et Albin MATHIAS

CLAUDE EUGÈNE GUÉRIN

Claude Eugène Guérin vient de disparaître. C'est pour nous, membres du stage cyclo, la perte d'un exemple. Sans toujours le dire, de nombreux cyclos avaient beaucoup d'admiration pour l'homme et pour le couple qu'il constituait avec Denise son épouse. On avait eu la joie de leur faire une haie d'honneur avec nos vélos levés dans un

petit village de Lozère au nom prédestiné, "La Garde Guérin", pour leurs cinquante ans de mariage. Une petite cérémonie improvisée mais qui leur avait été droit au cœur. Mais pour cela il avait fallu venir de Chamborigaud, faire 31 km de côte pour arriver à environ 1 000 m d'altitude. Claude, on l'appelait Claude Eugène à cause d'un instituteur qui l'avait renommé ainsi pour une histoire d'homonymie. Cette histoire, je la lui ai fait raconter de nombreuses fois, et l'année suivante on recommençait, je l'avais oubliée. Nous avions avec Claude une vision commune des choses, j'ai roulé derrière lui avec son maillot de vélo en laine portant dans le dos "Amicale Laïque de St-Brévin-les-Pins". Le vieux militant qui sommeillait derrière le cycliste se réveillait et nos conversations prenaient un tour un peu plus politique, politique cycliste bien entendu. Lorsque de nouveaux arrivants peu expérimentés arrivaient pour le stage, je leur proposais de rouler derrière Claude sans le dépasser, en changeant les vitesses comme lui, et ils arrivaient en haut de la côte sans encombre. Ils avaient 60 ans d'expérience cyclo sous les yeux. Il y avait aussi son côté rétro, sur son vélo hors d'âge, avec les garde-boue et la lumière sur la dynamo, le porte-bagage, etc. Ce que beaucoup ont oublié, c'est que Claude avait connu le vélo non pas comme sport pour se sculpter un corps d'athlète mais comme moyen de transport. Il avait pourtant bien compris les bienfaits du sport puisqu'il en avait fait son métier, mais sans sombrer dans le consumérisme ambiant. Les choses ont changé, mais les couples comme Denise et Claude, qui portaient des valeurs humanistes, resteront dans le cœur de ceux qui ont eu la chance de les connaître. Claude Liogier

EVARISTE MORTIER

C'est avec une grande tristesse que son épouse Germaine ainsi que sa famille vous font part du décès d'Evariste Mortier le 7 avril 2022 à l'âge de 93 ans.

Adhérent de longue date, il était ces dernières années un habitué du camp de Sciez où il disputait encore à 90 ans des parties acharnées de pétanque et de bridge. Il appréciait beaucoup l'esprit et la compagnie des C.U.

Ceux qui l'ont connu se souviendront de son amour du jeu, de sa convivialité et de son dynamisme.



Ça s'est passé en... 1938.

Ami Campeur...

*Le G. C. U. a vu le jour en 1937.
La Revue G. C. U. vient de naître.
Elle est encore bien modeste, mais déjà riche d'ambition.
Si tu le veux, elle pourra, demain, rivaliser avec d'autres
publications plus anciennes.
De toi seul dépend son avenir.
Adresse-nous tes critiques pour que nous puissions la per-
fectionner.
Collabore à sa rédaction.
Trouve des adhérents.
Arbore fièrement ton fanion.
Qu'il soit connu dans tous les lieux où l'on campe.
Et qu'il soit partout une référence de parfait campeur.
Le G. C. U.*

En 1938, l'instituteur Maurice Fonvieille adhère au GCU qui vient d'être fondé par Albert Taste. Dès son arrivée, il lance le n°1 du Bulletin Trimestriel du G.C.U. *Plein air et Culture*, dans lequel est publié le texte *Ami Campeur*. Ce texte fondateur a 85 ans, mais il reflète encore aujourd'hui l'importance de la revue aux yeux du GCU et, à travers elle, l'état d'esprit de ses adhérents.

UN ÉVÉNEMENT

Luchon Aneto Trail 2022



8 - 9 - 10 juillet 2022

Venez flirter avec le toit des Pyrénées

Sous réserve de l'évolution de la crise sanitaire et des mesures gouvernementales

Nous vous proposons un véritable voyage à travers des lieux emblématiques des Pyrénées Luchonnaises. Le Luchon Aneto Trail (LAT) est un événement qui se déroule au cœur des Pyrénées depuis la ville de montagne et station thermale de Bagnères-de-Luchon, avec au programme 7 formats de course de 10 à 85 km.

Bien entendu, la montagne se découvre aussi sans dossards. Allez parcourir les sentiers avec vos amis, votre famille. Luchon est la porte d'entrée sur différentes vallées et offre un vaste choix de randonnées pour tous les niveaux. Ce territoire très préservé permet d'y croiser des isards, d'entendre siffler les marmottes, d'admirer les vols des vautours.

Que du bonheur...



Luchon Saint-Mamet

Pyrénéz-vous à Bagnières-de-Luchon !

Ouvert du 17 juin
au 25 septembre 2022

NOTRE CAMPING

Depuis notre camping historique, sur la route de l'Espagne, oubliez le stress et renouez avec la nature ! Évadez-vous en famille ou entre amis et profitez des randonnées de tous niveaux en montagne. À proximité de la ville thermale, animée l'été avec de nombreuses activités sportives et d'eau vive.

