



CAMPINGS PARTENAIRES



ACTIVITÉS CULTURELLES
ET SPORTIVES



CAMPING-CARISTES EN VOYAGE



Plein air et culture

LE CAMPING ASSOCIATIF

#316 PRINTEMPS 2023

**RASSEMBLEMENT ANNUEL
À LA GRANDE MOTTE (HÉRAULT)**



La revue trimestrielle du GCU a été créée en 1938 par Maurice Fonvielle, mort pour la liberté.

Association laïque dite "groupement des campeurs universitaires de France", le GCU regroupe toutes les personnes partageant ses valeurs fondatrices humaines, laïques, solidaires et conviviales, acceptant sa conception du camping basée sur le bénévolat et la gestion participative et adhérant sans restriction à ses statuts, son règlement intérieur et ses consignes de fonctionnement.

72 boulevard de Courcelles - 75017 Paris
Tél. : +33 (0)1 47 63 98 63
www.gcu.asso.fr • gcu@gcuf.fr

Directeur de la publication : Ludovic Broussaud
Directeur-adjoint de la publication : Didier Bonnaire
Rédacteur en chef : Nicolaas van der Toorn
Conception graphique : Casimage Productions
info@casimageproductions.com
Coordination : Laurence Tramaux
Réalisation graphique : Olivier Fer
Dessins : Patrick Deubelbeiss
Impression : Imprimerie Vincent
Photo de couverture : © Gilbert GRANDPIERRE

Dépôt légal : 4^e trimestre 2023
ISSN n° 1776-6877

Ce numéro a été tiré à 17 000 exemplaires.
Cette revue sera diffusée largement au-delà de nos adhérents.
Photos non contractuelles.

Anciens présidents :

Albert Taste (1937-1957)
Maurice Fusibet (1957-1968)
Jacques Beck (1968-1986)
Hubert Roverch (1986-2000)
Jean-Louis Chevalier (2000-2012)

Président d'honneur : Jean-Louis Chevalier

CONSEIL D'ADMINISTRATION

Présidente : Claire Bazin

Vice-présidents : Didier Bonnaire, Patrick Dubois

Secrétaire général : Yannick Dereep

Trésorier : Denis Dvorsak

Autres membres du bureau :

Alain Chartier

Gilbert Grandpierre

Jacqueline Serin-Tinon

Autres membres du CA :

Ludovic Broussaud

Alain Canonge

Corinne Haydn

Sophia Lamri

Virginie Lamulle

Gérard Lefèbvre

Philippe Martinez

Pascal Richy

Philippe Soisse

Nicolaas Van Der Toorn



Avec Ecofolio
tous les papiers
se recyclent.

Plein air et culture

LE CAMPING ASSOCIATIF

#316 PRINTEMPS 2023

3 ÉDITO

4 INFOS

12 ÉCHOS DES CAMPINGS

14 CAMPING-CARISTES

15 TÉMOIGNAGE

Aussitôt adhérent, aussitôt DT !

16 CAMPING NATURE

Bagnères-de-Luchon

18 CAMPINGS PARTENAIRES

Pettenasco (Italie)

20 PARTENARIAT

GCU / Université Grenoble Alpes

22 ACTIVITÉS CULTURELLES ET SPORTIVES

24 RASSEMBLEMENT ANNUEL

Programme

Forum 2023

Programme des sorties

Bulletin réservations

28 ADMINISTRATION

Convocation assemblée générale 2023

Compte rendu du conseil d'administration

Modifications du règlement intérieur

31 CARNET & PETITES ANNONCES

PRÉPARONS LES REVUES À VENIR

Pour paraître dans la revue été 2023, les articles
et les photos doivent parvenir au secrétariat du
GCU avant le 31 mars 2023.

➞ Pour envoyer vos textes et photos :
gcu@gcuf.fr



Photo © Sandrine DOUGY

L'investissement au GCU perdure : de nouveaux adhérents s'engagent.

PAR CLAIRE BAZIN, PRÉSIDENTE

Le concept de gestion bénévole symbolise pratiquement à lui seul le GCU.

Depuis son origine, notre association repose sur l'engagement de tous nos adhérents à différents niveaux.

On voit, en saison, des jeunes agir au sein du conseil des campeurs. Ils n'ont pas forcément deux mois de congé, peu importe, ils savent qu'ils feront perdurer ce qu'un autre bénévole, le délégué de terrain, aura construit hors saison. Ils assurent l'harmonie de notre microsociété que représente la vie dans nos campings. Certains veulent très tôt apporter leur pierre à l'édifice.

Il est en effet réconfortant de voir de nouveaux adhérents de tous les âges s'impliquer pleinement dans notre association. Surpris dans un premier temps que le GCU s'inscrive dans l'économie sociale et solidaire, ils trouvent chez nous un fonctionnement responsable, loin de valeurs futiles. N'hésitant pas à s'engager rapidement en tant que délégué de terrain ou correspondant territorial, ils assurent le relais des générations et redonnent un dynamisme à notre GCU âgé de 86 ans. Par leur nouveau regard, ils trouvent les bons messages pour promouvoir notre groupement.

Dans le cadre de projets, des jeunes proposent également leurs services et leurs compétences. Cette jeunesse nous force à réagir et évoluer ainsi vers les attentes des adhérents.

Espérons que ce flux de jeunesse remontera bientôt jusqu'au conseil d'administration pour assurer le relais et faire vivre encore longtemps le GCU !



LE GCU FACE À SON DESTIN (TROISIÈME VOLET)

La création d'un groupe de travail "Patrimoine"

POUR LE GROUPE DE TRAVAIL "PATRIMOINE", DENIS DVORSAK, TRÉSORIER NATIONAL DU GCU

Un an après la publication du volet 2 (Revue PAC 309-hiver 2021), nous souhaitons faire le point sur la situation économique du GCU.

Malgré la reprise d'une activité normale en 2022, les nombreux efforts dans la gestion financière ne permettent pas de revenir à l'équilibre. La période est difficile pour tout le monde et le GCU est soumis aux mêmes contraintes que les autres associations ou entreprises : augmentation des coûts de fonctionnement, hausse des matières premières et des transports pour l'acheminement des commandes.

Ces contraintes budgétaires s'ajoutent à celles évoquées dans l'article précédent. Nous parlons de la nécessité de trouver un équilibre entre l'offre de camping et le nombre d'adhérents, tout en nous adaptant aux nouvelles pratiques (séjours plus courts) de ces derniers.

L'objectif d'atteindre le palier de 50 000 adhérents reste une priorité. Cela permettrait un retour à l'équilibre et une gestion plus aisée. L'autre levier pour retrouver une sérénité financière se situe au niveau de la gestion de notre patrimoine. Pour cela, un groupe de travail a été constitué. Il se compose de la présidente, des deux vice-présidents, du trésorier et du secrétaire général.

Une analyse très précise du patrimoine du GCU a été réalisée. Elle ouvre un chantier qui sans doute sera permanent. Outre la nécessité d'avoir une meilleure connaissance des propriétés du GCU (études des plans cadastraux et des titres de propriété), il s'agit également de s'interroger sur la pertinence de conserver tel ou tel camping et d'étudier l'opportunité d'une acquisition.

Aujourd'hui, le groupe qui travaille sur ce dossier souhaite introduire la notion d'équilibre financier. Non pas de manière systématique, évidemment, sinon il faudrait vendre 60 campings au minimum. L'idée est de mettre en parallèle plusieurs facteurs pour avoir une réflexion plus pointue.

- Analyser le bilan financier du camping concerné sur un minimum de 3 années ;
- Analyser les statistiques d'occupation sur plusieurs années ;
- Étudier les risques liés à la localisation (risques naturels, contraintes administratives, projets des territoires, ...);
- Étudier la valorisation possible (possibilité de vendre en terrain à bâtir, zonage PLU, ...).

Le croisement de ces données permet ensuite au conseil d'administration de se positionner pour prendre des décisions dans le but de préserver les intérêts de l'association.

Déjà mentionnée dans le volet 2 de cette série d'articles, la confidentialité dans le traitement des dossiers en cours est essentielle. Le conseil d'administration souhaite néanmoins être aussi transparent que possible.

Nous avons conscience que certaines de nos décisions vont à l'encontre des attentes d'une partie de nos adhérents. Il serait plus simple sans doute de ne rien faire. Nous ne prendrions pas le risque d'être critiqués, voire méprisés, pour des décisions qui, parfois, déplaisent. Nous prendrions juste le risque de compromettre l'avenir du GCU.

Gestion du patrimoine en cours

TERRAINS DE CAMPING DONT LE CONSEIL D'ADMINISTRATION ENVISAGE DE SE SÉPARER :

CANNES - LE CANET (ALPES-MARITIMES)

Fermé depuis quatre ans par décision administrative, le classement au niveau du PLU d'une partie du terrain en zone inondable est bloquant pour l'instant.

COMPAINS (PUY-DE-DÔME)

La très faible fréquentation (35 nuitées en 2022) et le fait d'être propriétaire de 3 autres campings dans ce département dont le camping de La Bourboule situé également sur le massif du Sancy nous ont conduits à prendre la décision de nous en séparer.

LA ROCHE-POSAY (VIENNE)

Le constat est le même pour ce camping que pour celui de Compains : proximité du camping de Le Menoux (Indre) à 75 km et très faible fréquentation (195 nuitées en 2022).

LOCQUIREC (FINISTÈRE)

Nous sommes à ce jour propriétaires de 6 campings dans le Finistère. Notre camping de Landrellec (Côtes-d'Armor) est situé seulement à 35 km de celui de Locquirec. Sa fréquentation est très faible pour un camping de bord de mer (1214 nuitées en 2022).

SAINT-COLOMBAN-DES-VILARDS (SAVOIE)

Ce camping de 15 emplacements classé "aire naturelle" est principalement occupé par des séjours de groupes mineurs (210 nuitées en 2022).

SAINT-RÉMY-DE-PROVENCE (BOUCHES-DU-RHÔNE)

Il est fermé depuis deux ans en raison de gros travaux à financer et il est peu fréquenté depuis plusieurs années. De plus, les platanes

sont malades et nécessitent une intervention très coûteuse d'un technicien sans l'assurance de les sauver.

Tous ces campings ont un résultat financier largement déficitaire.

RECHERCHE ACHAT TERRAINS DE CAMPING :

La Côte d'Opale où nous ne sommes pas implantés. Des visites ont été effectuées par des administrateurs, sans pour l'instant aboutir à une acquisition.

Opération grands projets

Parallèlement à ces éventuelles ventes, une réflexion est engagée au sein du conseil d'administration pour investir (grands travaux) sur des campings à fort potentiel. Bien que chaque opération soit unique,

la conduite de chaque projet se fera en cinq phases : montage opération, programmation, conception, travaux et mise en service.

CASTELS-ET-BÉNÉZAC (Dordogne), LACANAU-LAC (Gironde), LA TRANCHE-SUR-MER (Vendée) et VENDRES-PLAGE (Hérault) sont les campings concernés par ces gros investissements dans un premier temps.

50 000 adhérents, autant de questions en moins à se poser. La promotion du GCU tout au long de l'année, c'est l'affaire de tous !

Un accueil des campeurs souriant, convivial, c'est un gage de fidélisation !

Le respect dans nos écrits et nos communications sur tous types de réseaux, c'est une image plus positive de l'association qui donne envie de la rejoindre !

BERNARD SALOT NOUS A QUITTÉS

PAR CLAIRE BAZIN

Bernard Salot s'est éteint à l'âge de 79 ans. Suite à une chute accidentelle, il s'est éteint brutalement. Il venait de fêter son anniversaire auprès de ses enfants.

Bernard était un militant GCU dans l'âme. En 1984, il a rejoint le conseil d'administration. Malgré quelques interruptions de son engagement, il a tout fait pour revenir car son investissement pour notre groupement lui tenait à cœur. Pendant 22 ans, il a apporté son regard, sa vigilance pour que le GCU perdure selon ses bases fondatrices.

J'ai eu cette chance de travailler aux côtés de Bernard. Je ne vous cache pas qu'il a été celui qui m'a confortée dans mon engagement bénévole. Et c'est lui qui un jour, autour d'un verre avec quelques autres administrateurs m'a dit : "Je sais qui sera notre futur président".

Je lui réponds "Ah bon !?" et naïvement, car à cent lieues d'imaginer la suite, je cite un nom.

Et là il me dit : "Mais non, il est assis à côté de moi..."

J'étais interloquée, il venait de poser la première pierre d'un long chemin.

Je ne peux pas parler de Bernard sans évoquer le souvenir de son épouse Dany qu'il a chérie et accompagnée tendrement jusqu'au bout. Ils aimaient tous les deux aller camper à Sciez, Saint-Saturnin-lès-Apt, La Grande Motte... Ils étaient souvent entourés de leur famille.

Je tiens aussi à souligner qu'il a mené un combat pour sa petite fille et soutenu activement la lutte contre la mucoviscidose.

Lors de ses derniers appels, il me faisait part de ses projets de partir encore camper où il savait qu'il allait retrouver ses copains, et il en avait beaucoup !

Pour tout cela, pour tout ce travail réalisé bénévolement avec l'aide et le soutien de Dany, le GCU rend hommage à ce militant qui a participé pleinement à l'œuvre de construction permanente de notre association. Son humeur joviale nous manquera...



Photo Michel LALAUZE

LE SAVIEZ-VOUS ?

LOCATAIRES MOBILE-HOMES

Dans le cadre du "service de jour" les occupants des locatifs sont tenus de faire la permanence au bureau d'accueil. La durée est la même que pour les adhérents qui séjournent en emplacement nu (et non deux heures comme appliqué sur certains campings).

VOTE EN ASSEMBLÉE GÉNÉRALE

Pour voter en AG, chaque adhérent (A1, A2) doit avoir communiqué sa propre adresse e-mail. Pour cela vous pouvez l'envoyer au secrétariat gcu@gcuf.fr.

LOCATIFS

Possibilité de louer en Basse et Très basse saisons (en dehors des vacances scolaires) un locatif (MH, MH-T, MH-C) pour 2 ou 3 nuitées.

LA PHOTOTHÈQUE

Si vous avez des photos de vos dernières vacances ou si vous allez capturer à nouveau de bons moments pendant vos prochains séjours,

nous vous invitons à les envoyer pour enrichir la photothèque du GCU à : photosgcu@gcuf.fr.

Le thème de ces photos peut être très varié : moment de vie et animation, impressions de nos campings ou de leurs environs. Il importe qu'elles aient une définition minimum de 1 Mo et que les personnes présentes sur les photos valident une diffusion via les médias utilisés par le GCU.

GROUPE DE TRAVAIL RGPD

Pour être en conformité avec le RGPD (Règlement sur la protection des données personnelles), le conseil d'administration a décidé de créer un groupe de travail. La mise en place d'un plan d'action spécifique est indispensable. La charge de travail est importante, elle se déroulera sur environ 18 mois en plusieurs étapes (formation, audits, établissement registre de données, clausings). Pour cela nous serons accompagnés d'un cabinet d'avocat conseil. À l'issue de ce travail, une charte sera élaborée.

Évolution du GCU : Autrefois & Aujourd'hui

PAR NICOLAAS VAN DER TOORN

AUTREFOIS

Pour trouver la destination de mes vacances d'été, je parcourus les feuilles volantes du [Guide des terrains et règlements](#) du GROUPEMENT DES CAMPEURS UNIVERSITAIRES. Après m'être trompé de route seulement deux ou trois fois, j'arrivai en fin d'après-midi devant le [terrain](#) de mon choix. Je remarquai les pancartes rouges rassurantes [Privé / Private](#) à l'entrée et la cabine téléphonique en face, puis je fus accueilli par [l'homme du jour](#), à qui je montrai ma carte d'adhésion. Pendant que je remplissais la fiche [Saisie d'un emplacement dans la cabane](#), j'entendis [l'homme du jour](#) expliquer gentiment à une personne étrangère, un itinérant je pensai, que le GCU était réservé aux enseignants et que, désolé, l'accès au terrain lui était donc interdit. Je partis chercher un emplacement inoccupé et en revenant pour prendre le carton à apposer sur le pare-brise de ma voiture, je rencontrai le [responsable](#), qui m'apprit qu'il y avait un [conseil de camp](#) à 19 heures.

Ayant posé ma caravane avec trois voisins gentils qui m'aiderent à la pousser sous les pins parasols, je sortis la table, les chaises et le barbecue avec le sac de charbon : rien ne vaut une bonne grillade au feu de bois en plein air ! Me rendant au [bloc](#), ma crainte fut confirmée : un seul WC siège seulement, bon, on fera avec... Mais d'abord, une bonne douche pour me décrasser un peu après cette journée de voyage en plein cagnard, j'étais encore en nage. En sortant de la douche après une bonne vingtaine de minutes (quelle détente, cela fait vraiment du bien !), je me sentis comme neuf : que les vacances commencent !

AUJOURD'HUI

En consultant le [site Internet](#) du GCU, j'ai trouvé un [camping](#) qui me convenait pour mes vacances d'été. Après un voyage sans encombre grâce au GPS, j'ai reconnu de loin le grand panneau informatif coloré à l'entrée du [camping](#) que j'avais retenu. Avec la [personne de jour](#), nous avons vite fait de renseigner la [tablette](#), à partir de mon [attestation d'adhésion](#) ! En sortant du [bureau d'accueil](#), une personne est descendue de sa voiture immatriculée en Autriche, elle s'est approchée de nous pour savoir si nous avions une place pour sa tente. Nous lui avons expliqué brièvement notre fonctionnement et la [personne de jour](#) est partie avec elle pour lui montrer le [camping](#). Ayant trouvé un emplacement qui me plaisait, à l'ombre sous les pins, il fallait que je retourne au [bureau d'accueil](#) pour le carton et le plan d'évacuation. J'ai vu que le [délégué du conseil de camping](#) avait affiché un message indiquant qu'il y avait une [assemblée des campeurs](#) à 19 heures. Une autre affiche concernant une formation de PSC1 m'intéressait aussi, qui sait, cela pourrait être utile !

Après avoir mis en place ma caravane avec mon mover, j'ai gonflé les boudins de mon auvent pour y mettre la table, les chaises et la plaque chauffante sur un meuble cuisine en alu. Une fois tout installé, je me suis dit qu'il vaudrait peut-être mieux prendre une petite douche rapide avant que tout le monde revienne de la plage, même si j'avais bien apprécié la clim dans la voiture pendant cette journée particulièrement chaude. En sortant de la douche quelques minutes plus tard, j'ai rencontré l'Autrichien de tout à l'heure, avec un grand sourire. Je pensais qu'il s'était installé pour une nuit, mais il m'a expliqué qu'il avait adhéré sur place car il voulait rester plus longtemps ! Au passage, j'ai été surpris de voir qu'il restait toujours un WC à la turque dans le [bâtiment sanitaire](#), avec robinet, donc j'ai compris qu'il servait surtout pour la vidange des cassettes. Revenu auprès de ma caravane, j'ai trouvé que j'avais bien le droit à une petite bière bien fraîche : que les vacances commencent !

Fiction ? Imagination ? Caricature ou réalité authentique et vécue ? Toujours est-il que plus d'un C.U. doit se reconnaître, au moins partiellement, dans ces deux récits à intervalles éloignés ! Nous ne nous en rendons peut-être pas compte tous les jours, mais, au fil des années, comme notre voiture, notre caravane, notre conception de durabilité, notre vie au quotidien, le GCU a bien évolué, lui aussi ! Au niveau de l'équipement, de la réglementation, de la sécurité, de l'ouverture... Évolutions sociétales, certes, mais aussi formelles : parler systématiquement d'homme de jour, pas très élégant pour une adhérente ; [camp](#) ou [terrain](#) (tout court) au lieu de [\(terrain de\) camping](#), lourd de connotations pour le premier, pour le second vague et carrément primitif, aux yeux d'un campeur non adhérent ou d'une instance administrative, de même que [bloc](#) pour [\(bâtiment\) sanitaire](#).

À l'écoute de nos adhérents, le conseil d'administration a pris la décision il y a quelques années d'abandonner le terme de [responsable](#), celui-ci ne couvrant pas, juridiquement et concrètement, la tâche de l'adhérent(e) désigné(e) par les campeurs pour assurer le fonctionnement harmonieux du camping. [Délégué\(e\) du conseil des campeurs](#) nous a paru une dénomination plus juste et équitable. Respectons-la désormais, autant que la personne qui la revêt !



Photo PIXABAY

QUI FAIT QUOI ?

Le délégué de terrain

PAR GILBERT GRANDPIERRE



Photo DR

Combien de fois lors de mes séjours dans les campings GCU, j'ai entendu "mais, que fait le DT" ?

Le délégué de terrain est la cheville ouvrière **bénévole** qui permet de maintenir en excellent état les installations et les terrains de nos campings. Il a de nombreuses charges très variées.

Tout commence en fin de saison par un état des lieux. Il doit identifier tous éléments cassés ou en panne et analyser, à l'aide du cahier bleu, les problèmes survenus pendant les séjours. Quelquefois des campeurs peu scrupuleux ont laissé des objets défectueux sur le camping au lieu de les déposer dans une déchetterie. Ces objets, c'est lui qui les portera avec ses propres moyens aux endroits appropriés.

Ensuite, il lui faut commencer à identifier les travaux à réaliser pendant la période de fermeture du terrain. À partir de tous ces constats, il fait établir après négociation des devis aux entreprises. Ces devis d'entretien et d'investissement sont présentés à son aménageur (administrateur du CA en charge de plusieurs campings). Tous les devis sont ensuite analysés en commission des aménagements puis présentés au conseil d'administration pour validation. Après validation des devis, le DT reprend contact avec les entreprises pour la réalisation et la supervision des travaux. Bon nombre de DT, en fonction de leurs compétences et par soucis d'économie, réalisent eux-mêmes les travaux d'entretien ou d'aménagement du camping.

De nombreux campings sont équipés de mobile-homes avec ou sans sanitaire et d'une piscine. Ces deux types de structure génèrent un travail supplémentaire. Il faut faire un inventaire, commander et réceptionner tout le matériel nécessaire aux locatifs (vaisselle, couvertures, housses, ...). Il a en charge aussi la réalisation du nettoyage et l'observation de la propreté avant l'arrivée des premiers locataires, ensuite il incombe à chaque campeur de conserver cette propreté.

Avant l'ouverture du camping, le DT est garant de la réalisation de nombreux contrôles réglementaires et la mise à disposition de la piscine rentre dans ce périmètre très réglementé.

En plus de ces missions bien identifiées, les DT peuvent être aussi sollicités pendant la période d'ouverture du camping en raison de leur expertise et de leur connaissance des installations.

Il faut avoir conscience de tout ce travail du DT quand on séjourne dans un camping GCU. Sans son investissement nous ne bénéficierions pas du confort et des tarifs que nous connaissons au GCU.



Photo © Gilbert GRANDPIERRE

LES FORMALITÉS DE DÉPART



48 heures avant votre départ et au mieux la veille, vous êtes obligé de vous présenter à la trésorerie pour effectuer votre check-out, que vous ayez séjourné sur le camping en emplacement nu ou en locatif.

En effet, le trésorier doit enregistrer votre départ, que vous ayez déjà soldé votre règlement pour les locatifs ou que vous effectuiez votre paiement en prélèvement bancaire ou par tout autre moyen.

Si votre départ n'est pas enregistré, vous ne pourrez séjourner sur un autre camping GCU et, encore plus ennuyeux, l'emplacement que vous occupez ne pourra être attribué à aucun autre campeur.

RECHARGE BATTERIE VÉHICULES ÉLECTRIQUES OU HYBRIDES

PAR DIDIER BONNAIRE



Nos campings ne sont pas équipés en borne de recharge pour voitures électriques ou hybrides.

Il est interdit de recharger les batteries de ces véhicules sur tous les campings GCU, la puissance de nos bornes électriques 6 ou 10 ampères n'étant pas assez élevée pour effectuer cette opération qui peut

occasionner des risques de surchauffe voire d'incendie si le disjoncteur ne coupe pas le courant.

Il en va de même pour le raccordement dans les locatifs, la puissance électrique appelée n'étant pas prévue dans le câblage des constructeurs.

Le GCU recherche, avec d'autres opérateurs ou prestataires, des possibilités pour le futur, compatibles avec notre fonctionnement et raisonnables en coût d'investissement et/ou de maintenance.

Où trouver une carte des points de recharge? Le service ChargeMap permet de localiser les bornes de recharges sur une carte et d'effectuer une recherche à partir d'une adresse. ChargeMap est accessible sur Internet via le site.

RÉSERVATION DES EMPLACEMENTS NUS EN 2023

PAR DIDIER BONNAIRE

Réservez votre emplacement en ligne sur le site Internet.

La réservation d'emplacements nus ouvre à partir du mardi 7 mars 2023. Les dates et heures d'ouverture des réservations pour chaque camping seront précisées sur le site Internet www.gcu.asso.fr

Les réservations sont ouvertes uniquement en basse et haute saison.

Comme chaque année, la moitié seulement des emplacements de chaque camping est proposée à la réservation. En 2023, vous pourrez réserver les emplacements ayant un numéro impair.

Réservations à la nuitée en basse saison hors vacances scolaires. En haute saison, les réservations (au minimum de 7 nuitées) doivent débuter et se terminer un mercredi ou un dimanche (samedi à Cavalaire-sur-Mer).

CONDITIONS PRÉALABLES A LA RÉSERVATION EN LIGNE :

1. Être adhérent du GCU à jour de sa cotisation pour l'année en cours
2. Avoir créé un compte adhérent en ligne

Paiement par carte bancaire, prélèvement ou chèques-vacances.

DU NOUVEAU POUR LES CAMPEURS NON SÉDENTAIRES

PAR DIDIER BONNAIRE

Que vous soyez tentiste, caravanier, camping-cariste ou vanlifer, vous avez choisi de vous déplacer régulièrement entre nos campings. Jusqu'à présent, vous étiez inscrit pour le service à chaque nouveau séjour, ce qui était ressenti comme disproportionné par rapport aux campeurs sédentaires. À partir de 2023, un seul service de jour complet (permanence au bureau d'accueil et entretien bâtiments) vous sera demandé pour chaque période de 21 jours dans plusieurs campings GCU. Ce service complet est à effectuer sur le premier camping où votre séjour excède 3 nuitées.

Désormais il est donc question d'une équité de traitement entre les adhérents non sédentaires et ceux qui privilégient un séjour sédentaire sur un camping.

Vous n'aurez qu'à montrer à votre arrivée au bureau d'accueil le justificatif "service de jour effectué le ..." délivré sur le camping où

vous aurez effectué votre service de jour.

Si vous poursuivez votre périple au-delà de 21 jours, comme pour tous les campeurs, il vous sera demandé d'effectuer de nouveau un service de jour.

Pour les adhérents itinérants séjournant 2 ou 3 nuits, la règle ne change pas : un service restreint d'une heure est demandé. De même, les campeurs itinérants qui arrivent en fin de journée et repartent le lendemain avant 12 h, la dispense de service de jour est toujours d'actualité.

Toutefois, sur décision du conseil des campeurs, tous les campeurs sans exception participent au service de jour quand le camping a une fréquentation insuffisante pour assurer l'accueil et le nettoyage suivant la procédure habituelle.

LES SALARIÉS DU SIÈGE

J'ai appelé Paris...

Indispensables au GCU, ils mettent chaque jour leurs compétences au service de vos vacances. Vous ne les connaissez probablement pas, mais vous leur avez sans doute déjà parlé ou écrit.



Photo DR

Au 1^{er} rang : **Caroline MERDRIGNAC**, directrice générale ; **Catherine SAMAN**, comptable ; **Isabelle CORBIN**, assistante "sécurité"
 Au 2^e rang : **Christy OLENGA**, assistante de gestion ; **Gwendoline DIGUIMBAYE**, assistante "technique" ; **Sophie MÉAUDE**, assistante "locatifs" ;
Alexandre WATTIEZ, directeur général adjoint
 Et aussi : **Bertrand FONTAINE**, chef de projet digital.

COMMISSION "RELATIONS AVEC LES ADHÉRENTS"

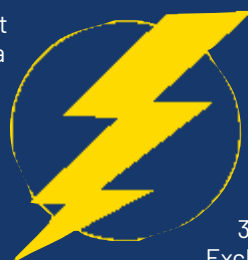
PAR DIDIER BONNAIRE

GESTION DES CONFLITS 2022

Les conflits peuvent être de deux ordres : soit un problème entre personnes, soit un non-respect des règlements. Dans les deux cas, le conseil des campeurs essaiera de régler l'incident à l'amiable. La première démarche est de trouver un terrain d'entente, de s'écouter, de privilégier le dialogue avec une réelle volonté d'apaisement. En cas d'échec, il rédigera un rapport de conflit en toute impartialité et confidentialité. Celui-ci devra être signé, si possible, par tous les membres du conseil des campeurs et par toutes les personnes incriminées (présentes), avec les identités et les numéros d'adhérents de tous. S'il y a refus ou absence de signature, cela sera notifié sur le rapport, avec précision des raisons.

Le rapport de conflit doit être envoyé au siège le plus tôt possible : via le formulaire de contact de la trésorerie, par e-mail à gcu@gcufr.fr ou par courrier à GCU, 72 boulevard de Courcelles, 75017 PARIS. Sauf autorisation du

conseil d'administration, à aucun moment le délégué du conseil des campeurs ou tout autre membre du conseil des campeurs ne peut prendre l'initiative de prononcer une sanction ou une exclusion à l'encontre d'un adhérent.



Lors de la saison 2022, sur proposition de la commission "relations avec les adhérents", le conseil d'administration a pris les décisions suivantes :

Dossier classé sans suite : 2
 Rappel au règlement intérieur des campings GCU : 21 adhérents
 Rappel au dialogue pour les deux parties concernées : 3 adhérents

Exclusion d'un terrain de camping pour deux ans : 6 adhérents
 Exclusion pour deux ans du GCU : 4 adhérents
 Exclusion pour trois ans du GCU : 2 adhérents
 Exclusion définitive du GCU : 20 adhérents

FORMULE "OCCUPATION TEMPORAIRE - GARAGE MORT"

CAMPEZ EN POINTILLÉ

SOUPLESSE, LIBERTÉ, ÉCONOMIE, TRANQUILLITÉ

LAISSEZ VOTRE INSTALLATION SUR LE CAMPING DE VOTRE CHOIX EN BASSE OU TRÈS BASSE SAISON

Profitez de la formule occupation temporaire + garage mort : laissez votre installation sur le camping entre deux séjours. Seuls les emplacements nus non réservés sont disponibles pour l'utilisation de cette formule, selon les périodes définies avant et après la haute saison. En 2023 les emplacements pairs. La nuitée en garage mort : 1,60 €

Attention : le garage n'est pas un service de gardiennage ou d'hivernage.

Liste des campings
où vous pouvez
utiliser la formule :

DATES OUVERTURE / FERMETURE
PISCINES GCU EN 2023

Photo DR

CAMPINGS	OUVERTURE	FERMETURE
CASTELS	27/05	24/09
FRÔLOIS LE VALLON	27/05	24/09
LA FLOTTE	27/05	24/09
SAINT-JEAN-EN-ROYANS	09/06	24/09
SAINT-MAURICE-D'ARDÈCHE	27/05	24/09
SAINT-SATURNIN-LÈS-APT	08/04	08/10
TOURRETTES	17/06	24/09
VIAS LA KABYLIE	17/06	24/09

Pour qu'une piscine puisse fonctionner il faut un délégué "piscine" faisant partie du conseil des campeurs.

Un règlement intérieur des piscines définit les droits et obligations des campeurs.

CAMPER HORS SAISON :
LIBERTÉ, ESPACE ET TRANQUILLITÉ !

On croit souvent que le camping est une activité exclusivement estivale. S'il est vrai que cette pratique concerne pour l'essentiel les mois de juillet et août, le camping hors saison a aussi son charme. Vous trouverez de nombreux avantages : tranquillité, calme, repos... C'est prendre le temps de vivre, rejoindre son lieu de villégiature sans embouteillages et aires d'autoroutes bondées. Vous éviterez l'effervescence de la pleine saison, vous apprécierez de faire vos courses sans avoir à faire une queue interminable.

Profitez des premiers rayons de soleil après les frimas de l'hiver sans avoir l'impression d'être une sardine parmi tant d'autres sur la plage. Certes, la météo peut être plus indécise au printemps ou en automne qu'en été mais vous bénéficierez de températures supportables pour visiter les sites touristiques. Avec le réchauffement climatique l'été devient de plus en plus chaud, voire parfois caniculaire. Partir en camping hors saison est une opportunité de bénéficier d'un climat plus modéré et plus agréable.

Tout semble plus serein dès les premiers jours du printemps et après la haute saison : pas de file d'attente au guichet pour visiter monuments, musées, parcs et châteaux. Partir avant ou après tout le monde permet de profiter pleinement des pistes cyclables, des sentiers de randonnée, de prendre le temps d'admirer la nature.

Vous êtes "premiers arrivants", aucune inquiétude, tous nos campings ont été préparés par nos délégués de terrain et sont prêts à fonctionner. Partez sereinement.



Photo PIXABAY

La sécurité de chacun est l'affaire de tous !

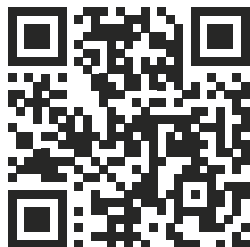
PAR PHILIPPE SOISSE

CONNAISSEZ-VOUS CE SLOGAN ?

Pour stopper un incendie, il faut un verre d'eau la première seconde, un seau la première minute et... une tonne d'eau au-delà de 10 minutes.

Mais... pour éteindre un feu de friteuse : JAMAIS d'eau !

Jetez un œil sur cette vidéo pour vous rendre compte de l'effet d'un verre d'eau sur une friteuse en flammes !



ALORS, COMMENT FAIRE ?

Enroulez un torchon HUMIDE MAIS BIEN ESSORÉ autour de vos mains pour les protéger. Approchez-vous prudemment de la friteuse en vous protégeant derrière le torchon. Posez sans précipitation le torchon ou une couverture sur la friteuse. Le feu va s'éteindre par manque d'air.

Grâce à la formation sécurité incendie et évacuation dont j'ai bénéficié cet été, je m'en suis souvenu.

Comme chaque année, des formations sécurité gratuites pour les adhérents sont organisées sur de nombreux campings. Il s'agit de se familiariser au maniement des appareils appropriés de lutte contre l'incendie et à une formation à l'évacuation. Des formations aux premiers secours (PSC1) sont également dispensées.

Que ce soit sur un terrain de camping ou dans la vie de tous les jours, ces quelques notions acquises (et révisées régulièrement) peuvent sauver des vies.

Les adhérents formés, gratuitement par l'intermédiaire du GCU ou par d'autres organismes, et bien identifiés sur leur espace adhérent GCU (ou à leur arrivée sur un camping) sont les ressources nécessaires à la constitution des équipes de sécurité de nos terrains de camping. Recommandées vivement par les préfectures de nombreux départements, rendues obligatoires par d'autres, ces équipes sont constituées chaque semaine, à l'issue de la réunion des campeurs, sous la bienveillance du DCC et du RUS.

La liste des campings qui accueilleront des formations l'été prochain sera publiée dans la prochaine édition de notre revue.



Photo © Gilbert GRANDPIERRE

FINISTÈRE

CAMPING PLOUHINEC

En 2022, nous avons procédé à de nombreuses demandes d'autorisation auprès de différentes autorités pour pouvoir engager des travaux importants dans le cadre de la réalisation d'un assainissement collectif. Après de nombreuses études, nous venons de recevoir l'autorisation d'effectuer les travaux. Après réception des devis et validation les travaux qui demandent plusieurs mois pourront débuter. Avant d'ouvrir le camping, nous serons soumis de nouveau à l'autorisation d'exploiter. À ce jour, il nous est impossible de savoir si le camping pourra ouvrir cet été. Nous faisons tout notre possible pour ouvrir Plouhinec à la date prévue.

Nous vous invitons à consulter notre site Internet pour vous tenir informé.

CAMPING DE CAPBRETON : RETOUR À LA NORMALE

Le conseil d'administration a décidé de revenir à un fonctionnement normal pour séjourner sur le camping de Capbreton. En 2023, comme pour tous les campings du GCU, la moitié seulement des emplacements sera proposée à la réservation.

Pour que ce camping retrouve sérénité et ambiance saine, nous comptons sur l'implication de chaque campeur pour soutenir les membres du conseil des campeurs et notre salarié saisonnier qui veillent au respect de l'application du règlement intérieur du camping.

NOUVEAUTÉ LOCATIF PMR

À partir du 23 avril 2023, un mobile-home 2 chambres PMR (Personne à Mobilité Réduite) sera disponible à la location sur le camping de La Tranche-sur-Mer (Vendée).

La réservation pourra être effectuée prioritairement jusqu'au 15 avril 2023, aux adhérents qui éprouvent des difficultés à se déplacer, de manière provisoire ou permanente. Pour cela, s'adresser directement au secrétariat (justificatif à fournir).

Au-delà du 15 avril 2023 la réservation de ce mobile-home sera ouverte à tous les adhérents depuis votre espace adhérent sur notre site Internet.



Photo Patrice VINET



Photo DR

Le camping des anges

PAR HARALD

En avril j'ai passé une bonne semaine au camping "La Badine" du GCU à Giens. Des voisins gentils, temps agréable et du bon vent pour pratiquer le windsurf. On y était avec la tente comme le camping-car était en panne à la maison.

Pourquoi ne pas y revenir, à cet endroit magnifique? On y est retourné début juin avec le camping-car réparé.

Nous avions prévu deux semaines, la première s'est très bien passée.

Le lundi 13 juin, vers 16 heures, la catastrophe est arrivée : parti en excursion avec notre camping-car, après avoir passé seulement 30 minutes à la plage de la Madrague, j'ai dû constater qu'il avait été volé. Scénario inconcevable : toutes les cartes bancaires, les portables, l'argent, les vêtements et une bonne partie de mon équipement de windsurf, tout avait disparu, sauf ce que j'avais laissé dans une petite tente sur le camping GCU : deux vélos et les vêtements sur la corde à linge.

Un passant nous a emmenés au commissariat d'Hyères. Chez nous, en Allemagne, on dit : "Die Polizei, dein Freund und Helfer" (la police, ton ami et ton bon Samaritain). Rien de tel au commissariat, plutôt une scène grotesque et nous avons rapidement compris : ici, on ne va PAS nous aider.

Après trois heures de péripéties, nous sommes retournés au camping GCU, juste au moment où l'assemblée des campeurs avait lieu.

Encore sous le choc, j'ai raconté ce qui venait de se passer. Alors une vague de solidarité s'est déversée sur nous : l'heure des ANGES.

On nous a offert des chaises, des portables pour bloquer les cartes bancaires, de la nourriture, des vêtements, de l'argent, des articles de toilette... Quel sentiment : "On nous aide avec une intensité inimaginable !". Scénario impossible sur un camping "normal", j'en suis sûr ! Grâce à Martine, on nous a ouvert un mobile-home pour y passer (en tout) deux nuits. Le lendemain, même scénario : des anges partout, qui nous ont aidés.

Mercredi nous sommes rentrés chez nous en Allemagne en train, jeudi, je suis retourné à Giens pour y récupérer la tente, son contenu et les vélos avant de repartir vendredi.

Il me reste à dire, encore une fois, merci beaucoup à tous ceux qui nous ont soutenus dans cette terrible mésaventure... merci mille fois !!!

Soyez donc préparé au cas où on vous volerait des cartes bancaires et le portable. Sauvegardez toujours vos contacts du portable ! En plus, il faut avoir un plan d'urgence : une personne fiable à qui on peut téléphoner le cas échéant, qui a accès aux numéros (copie !) des cartes bancaires et qui peut faire le nécessaire pour bloquer des comptes, le portable, etc.

AU GCU LA SOLIDARITÉ N'EST PAS UN VAIN MOT

PAR ALAIN BERTIN (60 ANS DE GCU)

Ainsi ayant été victime de plusieurs incidents, par exemple la perte de la caravane dans la dune à côté du terrain de OYE-PLAGE, le soutien des C.U. drômois, bretons, le couple délégué du conseil des campeurs - trésorière et les autres voisins m'a été plus qu'utile. Trois jours de réparations et tout était rentré dans l'ordre. Prêt pour

le retour en Lorraine. Pour info, le concessionnaire ERIBA immobilisait la caravane un mois !

Une belle expérience et encore un grand merci aux C.U. de OYE-PLAGE.

SAINT-MAURICE SE REFAIT DES COULEURS



➤ Avant



➤ Après



Photos © Gilbert GRANDPIERRE

LEUCATE TRAVAUX PEINTURE AVANT/APRÈS

➤ Avant



➤ Après



➤ Avant



➤ Après



Photos Alain GOURDON



Photos DR

Les camping-caristes GCU en Suisse

PAR YVES MARX

Dans **Plein Air et Culture 314** (pp. 16 & 17) nous avons présenté le projet d'une sortie en Suisse organisée par Yves Marx, qui a eu la gentillesse de nous faire part du déroulement de ce voyage de 14 jours auquel ont participé 26 adhérents.

Mardi 6 septembre dernier, treize équipages de deux personnes se donnent rendez-vous vers Morteau (Doubs) pour le rassemblement d'automne GCU des camping-caristes. Après un dîner d'accueil régional et de présentation des équipages, nuit en bivouac, pour affronter le lendemain le passage en Helvétie (Suisse).

Visite du musée international d'horlogerie de la Chaux-de-Fonds, flânerie aux bords du lac de Neuchâtel, puis nuit en camping à Yverdon.

Le lendemain, découverte du lac Léman via Lausanne, Vevey, Montreux et Aigle avant de gravir le Col des Mosses et découvrir les alpages et les vieux chalets sculptés des environs de Gruyères. Passage obligé à la Fromagerie et au village médiéval du même nom avant de rejoindre la chocolaterie Cailler et la dégustation à volonté des douceurs helvétiques. Nuit en bivouac.

En partance pour l'Oberland bernois, Interlaken et son lac, sans omettre le voyage en train et téléporté jusqu'à la Jungfrau (3 500 m) et découverte des stations alpines de Wengen et Grindelwald. Le lendemain, départ pour la visite de Lucerne, du Mont Pilatus et son funiculaire le plus pentu du monde, sans oublier l'heure de bateau sur le lac des Quatre Cantons.

Ensuite, l'assaut des cols alpins de Suisse : Sustenpass – Oberalp – St-Gothard – Julenapass pour rejoindre le canton du Tessin et la célèbre station de St-Moritz. Après la nuit au camping, le train "Bernina" nous emmène jusqu'à Tirano en Italie, pause déjeuner pizza, suivie par le retour en train panoramique à St-Moritz.

Étape suivante en direction de Zermatt, en franchissant le Bernardino pass, après avoir côtoyé les lacs du sud de Suisse, Lugano et Locarno, avec étape à Bellinzona.

Le Cervin nous tend les bras, grâce au Gornergrat, train qui nous conduit pour un 360° à 3 089 m et nous permet de visionner 180 sommets dont la plupart au-dessus de 4 000 m.

Cerise sur le gâteau, nous découvrons le Bisse du Torrent neuf, au-dessus de Sion, et ses ponts suspendus himalayens.

Retour et fin du rassemblement au restaurant italien de La Thuile au pied du Petit St-Bernard, après avoir fait la connaissance du col franco-suisse célèbre pour ses chiens : le Grand St-Bernard.

Le temps, d'abord capricieux en début de séjour, puis au beau fixe nous a permis d'effectuer l'ensemble du programme prévu.

Très bonne ambiance dans ce groupe et bravo aux deux équipages nouveaux, qui ont été adoptés dès leur arrivée.

Le budget prévu pour les 14 jours du voyage a été respecté : 1 300 € par équipage hors frais de carburant, avec prix groupe pour les trains suisses (moins 30 %) et prix des campings négociés (moins 30 à 50 %).

SORTIE CAMPING-CARISTES BRETAGNE SUD

Jean-Noël Abaléo propose une sortie de 14 jours sur la côte sud de la Bretagne, à commencer fin mai (probablement le 29) par Pornichet pour terminer par Quiberon.

Pour plus de précisions quant au programme et pour toute autre info, contacter : jnla@orange.fr

RASSEMBLEMENT CAMPING-CARISTES DU 15 AU 26 MAI 2023

PAR MICHEL COURTIN

Depuis votre camping-car des sorties cyclistes à la découverte de la Loire de Montsoreau à Gennes et de la Mayenne de son confluent jusque La Jaille Yvon. Nous séjournons sur des campings et pédalerons essentiellement sur des voies protégées, un jour vers l'aval, le lendemain vers l'amont (ou l'inverse) avant de changer de camping. Le vélo type "course" est déconseillé (risques de crevaisson), prévoir VTC, VTT, VAE...

Le programme détaillé est consultable sur le site du GCU, rubrique camping-car.

Pour toutes demandes d'informations complémentaires et inscription avant le 01/05/23 contacter Michel Courtin :

E-mail : michel.courtin210@orange.fr - Téléphone +33 (0)6 87 19 28 57



Aussitôt adhérent aussitôt DT!

PAR KAREEN SOULIER, DT CHÂTILLON-EN-DIOIS

Nous avons adhéré au GCU en janvier 2022, très motivés par cette volonté de fonctionnement associatif en autogestion. J'ai rapidement reçu un mail qui faisait appel à candidature pour remplacer Jean-Yves Maudouigt, Délégué de Terrain dans la Drôme à Châtillon depuis plus de 10 ans. Étant encore en activité, j'ai eu très peur de ne pas assumer toute la charge de cette responsabilité. Mais une idée m'a été proposée par Gilbert Grandpierre, membre du bureau du GCU. Partager nos fonctions de DT à deux ! Hasard magnifique, nous nous sommes très vite bien entendus.

Jean-Yves et sa femme, oui souvent c'est une affaire de couple, nous ont accompagnés et nous accompagneront si besoin encore cette année. Nous les remercions pour leur grande disponibilité et leur enthousiasme toujours aussi présents pour nous transmettre toutes les procédures, connaître les élus, les artisans, les échéances et même gérer l'imprévu, surtout l'imprévu.



Nous avons eu notre lot dès cette année : coupure d'internet, tablette en panne, manque de taies d'oreiller, fuites d'eau, un nouveau propriétaire limitrophe, mais rien d'insurmontable. Nous prenons nos marques. Nous sommes aussi toujours bien renseignés, rassurés par le national. Les habitués de Châtillon nous ont soutenus et accueillis chaleureusement. Ils sont la mémoire du GCU, des anecdotes, des grandes lignées, jusqu'à quatre générations de pratiquants pardon d'adhérents.

Et le Jour est arrivé, nos vélos chargés, nous allions partir et profiter à notre tour comme campeurs à Saint-Saturnin, La Croix-Valmer et Giens. Et on n'est pas déçus ! Surtout sur la tenue des campings et la propreté des bâtiments. Le fruit de l'engagement pour le bien commun.

C'est assez magique, cette sorte de ruche qui s'organise grâce à des rituels qui rythment chaque semaine puis chaque journée. Évidemment nous avons tout à découvrir comme campeurs, c'était là aussi, notre toute "première fois" en mode autogestion pour nos vacances.

Sur certains aspects nous avons pu parfois remarquer qu'il ne faut pas idéaliser complètement tout et tout le monde. Mais pour avoir fréquenté le mode classique et privé des campings depuis de longues années, le GCU est sans discussion une association qui respecte ses valeurs, ses promesses, avec des tarifs compétitifs. Nous nous sommes déjà fait des amis avec la ferme intention de les retrouver et faire encore d'autres belles amitiés cette année.

Désormais nous connaissons mieux notre rôle de DT, mieux notre rôle de campeur. Nous avons des envies et idées à partager, les membres du GCU sont toujours ouverts aux propositions. Le GCU se questionne, se renouvelle et c'est tant mieux car nous pouvons adhérer grâce à l'ouverture au non-enseignant, par exemple. Nous avons hâte de continuer l'aventure.



Photos DR

LUCHON SAINT-MAMET (HAUTE-GARONNE)

Pyrénées-vous à Bagnères-de-Luchon !

PAR DIDIER BONNAIRE ET JEAN-PIERRE ANDRÉ, DT DE LUCHON

Depuis notre camping historique, sur la route de l'Espagne, oubliez le stress et renouez avec la nature ! Évadez-vous en famille ou entre amis et profitez des randonnées de tous niveaux en montagne. À proximité de la ville thermale, animée l'été avec de nombreuses activités sportives et d'eau vive.

58 EMPLACEMENTS, 2 MOBILE-HOMES.

Ouvert du 16 juin au 24 septembre.

DÉCOUVRIR LA RICHESSE DU PATRIMOINE RURAL

Situées en région Occitanie, au sud du département de la Haute-Garonne, les Pyrénées Haut Garonnaises constituent un territoire aux paysages variés entre Piémont et haute montagne avec 18 sommets de plus de 3 000 mètres.

Avec son patrimoine naturel et historique remarquable, ses petits villages typiques qui parsèment les vallées, ses Grands Sites de Saint-Bertrand-Valcabrière et de Bagnères-de-Luchon, les Pyrénées Haut Garonnaises offrent une qualité de vie exceptionnelle avec un environnement préservé et authentique.

SITES TOURISTIQUES - LOISIRS

- > Le panorama, depuis Superbagnères, sur les "plus de 3 000" des Pyrénées et l'Aneto ;
- > Les randonnées, à partir des vallées de la Pique, d'Oueil et d'Arboust ; vers les plus beaux lacs des Pyrénées ;
- > L'Hospice de France sur le chemin de Saint-Jacques-de-Compostelle.

LE MUST

La Reine des Pyrénées est réputée pour la qualité de ses thermes. Il serait dommage de venir à Luchon sans vous délecter de l'eau thermale, la plus soufrée des Pyrénées. Rendez-vous à "l'espace Luchon forme et bien-être" pour un moment de détente absolue. Douches au jet, bains hydromassants, modelages ou encore bains de boue : de quoi se sentir relaxé en profondeur.

Pour compléter votre programme cocooning, direction le vaporarium de Luchon, l'unique hammam naturel d'Europe pour un bain de vapeur que vous n'êtes pas près d'oublier.

EN PRATIQUE

On trouve tous les commerces à proximité.

ACCÈS

Depuis Bagnères-de-Luchon, couramment appelée "Luchon", direction Espagne par le col de Portillon. Le camping est à gauche, juste avant le poste de douane.

GPS : 00° 36' 26" E 42° 46' 15" N





Photos DR

UNE LONGUE HISTOIRE...

En 1937, un an après les mouvements du Front populaire, des instituteurs de la Haute-Garonne parmi lesquels Maurice Fontvieille, ont décidé de se regrouper en association pour camper ensemble. Le GCU était né...

Certains d'entre eux se sont retrouvés dès l'été 1937 à Bagnères-de-Luchon.

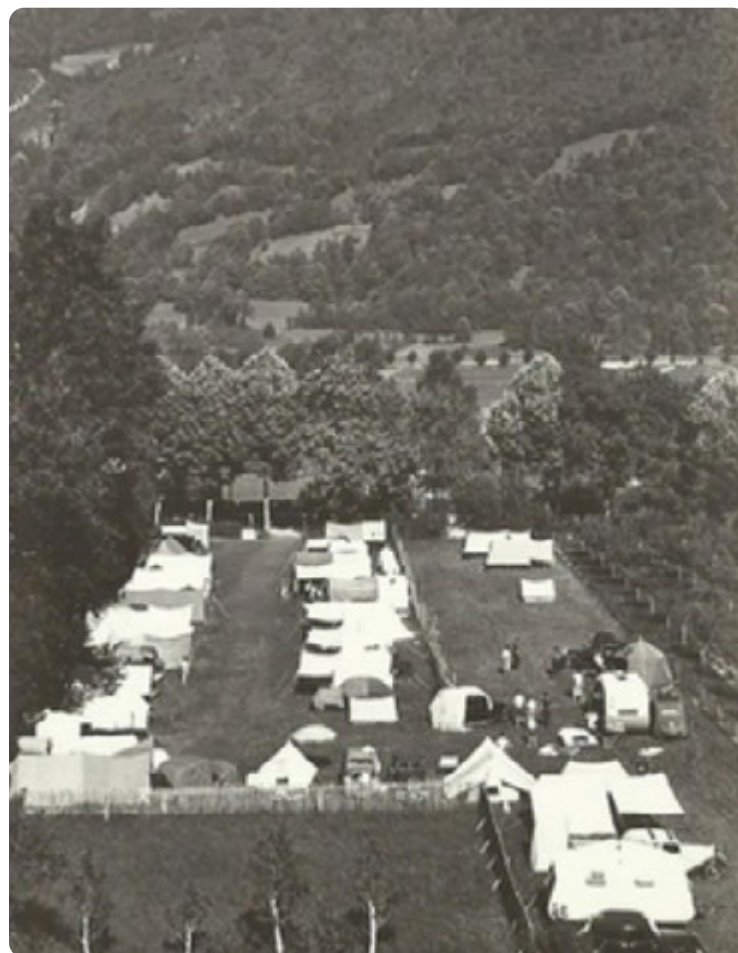
Après deux années de recherches sur place, des demandes à la photographe centenaire des Allées d'Étigny, le lieu de leur villégiature que l'on peut voir sur la photo de 1938 a été retrouvé grâce à l'aide de notre ancien trésorier Dominique BIRMAN, qui est allé fouiller aussi dans les archives de notre siège parisien. L'endroit a bien changé et n'est plus trop reconnaissable. Des résidences ont été construites sur une partie du terrain. Les arbres ont poussé et cachent quelque peu la vue que pouvaient avoir nos aînés sur les montagnes. La rivière "La Pique", elle, coule toujours. Elle a même envahi ce pré d'ordinaire si tranquille, lorsqu'elle s'est mise en colère au mois de juin 2013.

En 1947, Albert Taste, alors président du GCU, a acheté pour l'association le premier terrain de camping GCU d'une longue série. Il se situe sur la commune de Saint-Mamet à la sortie de Luchon au tout début du col du Portillon en direction de l'Espagne. Achat suivi quelque temps après par celui d'un deuxième terrain de l'autre côté de la route. Ce camp B, comme le nomment les campeurs, a été utilisé pendant bien des années mais ne l'est plus aujourd'hui bien qu'appartenant toujours au GCU. Un autre terrain au bord de la "La Pique", le camp C, a été loué pendant plusieurs années.

Revenons au lieu où ont campé les pionniers du camping associatif en 1938, c'est.... le parc de l'hôtel Majestic à Luchon. Sur ce camping, il n'y avait pas que des curistes, il y avait aussi beaucoup de campeurs passionnés de nature et de montagne qui venaient profiter de la diversité exceptionnelle que Bagnères-de-Luchon offre à ces visiteurs. La convivialité était de mise sur ce terrain, les vestiges d'un barbecue au ras du sol ont été retrouvés et au vu de sa taille la quantité de grillades qui pouvait y contenir devait pouvoir nourrir beaucoup de monde. Des soirées toujours plus folles les unes que les autres avaient lieu au moins une fois par semaine autour du barbecue du camp B grâce à un ravitaillement effectué en Espagne toute proche et moyennant une fraternisation et des invitations régulières des douaniers pour faciliter le passage des produits... liquides.

La surenchère des festivités a même amené un groupe d'organisateurs de l'époque à tirer un feu d'artifice du camping qui a enflammé tout le pan de montagne. Les anciens du village s'en souviennent encore.

Aujourd'hui, la convivialité est toujours de mise à Luchon Saint-Mamet dans ce camping historique pour nous, le tout premier et qui porte le nom de Maurice Fontvieille.





Photos Hervé CORDEBAR

CAMPING PARTENAIRE

Pettenasco, sur le lac d'Orta (Italie)

PAR HERVÉ ET SYLVIE CORDEBAR

Nous tenions à faire ce témoignage et remercions le GCU ainsi que Paolo, le propriétaire et gérant du camping Royal à Pratolungo proche de Pettenasco.

Sans le GCU nous n'aurions jamais connu ce camping où l'accueil est très chaleureux et Paolo prêt à "se plier en quatre" pour vous servir du mieux qu'il le peut. Toujours souriant et serviable, Paolo saura vous renseigner sur les particularités à visiter, trouver la bonne adresse d'un restaurant, le meilleur magasin pour l'achat de spécialités, vous aider pour résoudre des problèmes de paiement des autoroutes ou simplement rechercher la boutique de l'objet que l'on ne trouve nulle part.

Le camping Royal est situé dans la région des lacs, au nord de l'Italie, dans un espace au milieu de la verdure et des fleurs, un vrai havre de paix qui surplombe le lac d'Orta. Le camping et les sanitaires sont d'une propreté irréprochable et les jardiniers passent très régulièrement pour entretenir les parcelles.

Il y a de nombreuses visites à faire aux alentours et les paysages sont à couper le souffle. Vous vous trouvez à moins de 100 km de Milan, qu'il faut impérativement visiter, mais aussi de nombreux lacs qui valent le détour (lac Majeur, lac de Côme, ...)

Au retour d'une balade, vous ne manquerez pas de profiter de la piscine, surtout cet été nous l'avons tout particulièrement appréciée pour nous rafraîchir mais aussi nous relaxer sur les chaises longues ou bien sur l'herbe dans le petit jardin tout proche.

Pour clore le tout, l'équipe de Paolo pourra vous servir un "spritz" bien frais ou tout simplement une bonne bière italienne, une glace ou une petite restauration.

Vous l'avez compris, vous pouvez vous rendre au camping Royal sans hésiter, vous ne serez pas déçus du voyage. En plus, vous profiterez d'une réduction intéressante de 15 % et la réservation se fait

très facilement depuis l'Internet. Merci au GCU de nous avoir fait découvrir Paolo et son équipe, l'Italie et cet endroit merveilleux où l'on rencontre des Italiens très sympathiques.



Les campings partenaires 2023*

PAR NICOLAAS VAN TER TOORN

Pour bénéficier d'une réduction sur tous les terrains listés ci-dessous, vous devez mentionner dès la première correspondance et répéter à chaque contact que vous êtes adhérent GCU. Si vous faites une réservation en passant par le site Internet d'un des campings partenaires, envoyez parallèlement un mail confirmant votre adhésion. Sur place, vous présenterez votre attestation de l'adhésion de l'année en cours, à imprimer depuis votre espace adhérent. Il est conseillé aussi de consulter les sites Internet de nos campings partenaires, ils organisent souvent des excursions etc. ou signalent la présence d'activités culturelles dans les environs pendant telle ou telle période. Les informations données ici ne concernent que les principales coordonnées des campings partenaires européens et français.

Pour un bref descriptif et la tarification, consultez notre site www.gcu.asso.fr → Terrains → Les campings partenaires.

Cinq conseils importants :

1. Munissez-vous de votre **attestation d'adhérent** à télécharger et imprimer depuis votre espace adhérent.
2. Les campings partenaires sont très recherchés, il est donc très important de **réserver, surtout en haute saison**.
3. Vérifiez les **heures d'ouverture de la réception**.
4. Consultez **les sites Internet** de ces campings pour de plus amples renseignements, aussi quant aux tarifs plus détaillés (animaux, douches, électricité, etc.).
5. Vu les **risques d'une éclosion de COVID** et afin d'éviter des surprises, il est indispensable de consulter les conditions particulières locales sur les sites Internet des campings partenaires au moment de la réservation et juste avant votre départ.

> EUROPE

BRUGES (Belgique)

Camping Memling

<http://www.brugescamping.be/fr/home/>

CLIFDEN (Irlande)

Clifden Camping Caravan Park

www.clifdencamping.com

DELFT (Pays-Bas)

Camping Delftse Hout 4 étoiles

www.delftsehout.nl (version française disponible)

NEEDE (Pays-Bas)

Camping Den Blanken 4½ étoiles

www.campingdenblanken.nl

BERLIN (Allemagne)

Camping Kladow DCC (Camping-Club Allemand)

www.dccberlin.de/kladow

Camping Gatow DCC (Camping-Club Allemand)

www.dccberlin.de/gatow

CONSTANCE (Allemagne)

Camping Klausenhorn

www.camping-klausenhorn.de

Camping Litzelstetten-Mainau

www.naturcamping-mainau.de

HEIDENFAHRT (Allemagne)

Camping Inselrhein

www.inselrhein.de

LAC D'ORTA (Italie)

Camping Royal

www.campingroyal.com

> FRANCE

CHAMPIGNY-SUR-MARNE (proche Paris)

Camping Paris Est - Homair Vacances

www.paris-camping.fr

CORBARA (Corse)

Camping BALANEA

<http://www.balanea.net>

MARCIAC (Gers)

Camping du Lac

www.camping-marciac.com

NAZELLES-NÉGRON (Indre-et-Loire)

Camping municipal Les Pâtis

www.wildbed.fr

PLAISANCE (Gers)

Camping de l'Arros

www.campingdelarros.com

ST-ÉTIENNE-DU-BOIS (Ain)

Camping du SEVRON

www.campingdusevron.fr

VENDAYS - MONTALIVET (Gironde)

Camping Le Mérim

www.campinglemerin.com

XONRUPT-LONGEMER (Vosges)

Camping municipal du "Domaine de Longemer"

www.domainedelongemer.xonrupt.fr

* Informations indicatives et non contractuelles.



PARTENARIAT

GCU / UGA Sciences & Design

PAR LES ÉTUDIANT(E)S

Pendant toute la période estivale 2022, une exposition présentant les projets des étudiant(e)s de la licence sciences et design de l'Université Grenoble Alpes a été organisée sur le camping d'Aiguebelette.

Ce parcours singulier vise à former des scientifiques ouvert(e)s à la création ou des designers préparé(e)s à l'innovation contemporaine. Il s'inscrit dans un partenariat avec l'École Nationale Supérieure d'Architecture de Grenoble.



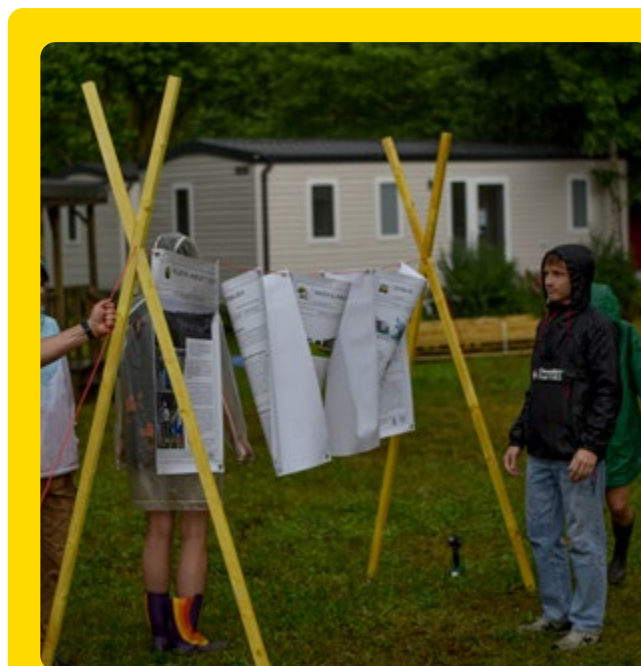
Retrouvez
l'ensemble
des projets en
scannant ce code

IMMERSION

Ce projet a débuté fin janvier, l'objectif étant de diagnostiquer les problématiques actuelles et futures auxquelles le GCU pourrait être confronté, d'y répondre et ainsi d'imaginer l'avenir du camping au sein de l'association.

Dans un premier temps, Claire Bazin, Didier Bonnaire et Dominique Redon sont venus à notre rencontre pour nous présenter le GCU, ses valeurs, son histoire et ses adhérent(e)s.

Suite à cette rencontre, nous avons commencé par une phase de recherche et de documentation. Au début du projet aucun(e) d'entre nous ne connaissait le GCU, et une partie du groupe n'avait jamais pratiqué le camping. Ainsi nous nous sommes rendus sur le terrain d'Aiguebelette afin de vivre l'expérience du camping au GCU, d'éprouver le matériel, l'installation, les sensations, et par la même occasion valider ou invalider des pistes de projet.



LE PROJET

Cette immersion et ces recherches nous ont permis de définir un ensemble de problématiques sur le sujet. Par groupes (allant de une à trois personnes), nous avons formulé des intentions claires, que nous avons scénarisées afin de formaliser neuf propositions finales. Ces propositions vont de la prise en compte des risques naturels à l'attractivité pour les jeunes générations, en passant par la transition numérique et la transmission de l'information.



L'EXPOSITION

Nous avons souhaité réinvestir une partie du camping d'Aiguebelette en présentant nos projets et faire découvrir notre travail aux campeurs !

Une scénographie d'exposition s'inspirant de l'univers du camping a été imaginée et réalisée par les étudiant(e)s de troisième année. Chaque projet était présenté sous la forme d'une grande affiche et l'ensemble de ces affiches était installé en extérieur, en deux îlots distincts, sur des structures légères et minimales conçues pour l'occasion.

Démontée à la fin de la haute saison, l'exposition a été visible au rassemblement annuel à Olhain (62) en août 2022.

Vous pouvez retrouver l'ensemble des projets sur le site internet du GCU à l'adresse suivante :

<https://projetpleinairculture.wordpress.com/>

Penser la digitalisation du GCU pour tous les âges
Nina Lorenzo

Réduire l'impact visuel et environnemental des bâtiments sanitaires
Anaïs Fontbonne & Julie Pedrotti

Sensibiliser aux valeurs du GCU au travers de nouveaux lieux de partage (1)
Jeanne Chochillon & Loïc Marion

Mutualiser le matériel dans les campings GCU
Lorine Fine & Matéo Vincent

Pérenniser l'exploitation des campings en bord de mer face à la montée des eaux (2)
Juliette Mathy

Accueillir des événements en périodes creuses grâce aux 18 - 30 ans
Margo Michel & Juliette Oulié

Créer des espaces de jeu favorisant l'autonomie et l'imagination (3)
Mathurin Chateau-Cornu & Mathieu Horvath

Imaginer les vacances au GCU dans 100 ans dans une société techno-dépendante (4)
Maria Bertoldo & Mariana Andrade & Karim Issa

Concevoir une tente entre vêtement, accessoire et abri (5)
Emma Robert

Bilan 2022 et perspectives 2023

PAR YANNICK DEREOP, DÉLÉGUÉ AUX ACTIVITÉS CULTURELLES ET SPORTIVES

BILAN 2022

LES ACTIVITÉS

Les ACS ont repris des couleurs après 2 ans de balbutiement liés à la crise sanitaire.

Les adhérents ont pu reprendre leurs marques avec leurs activités favorites. Les nouveaux adhérents ont découvert que sur nos campings, il était possible d'allier vacances et activités culturelles et sportives.

Depuis quelques années, des activités nécessitent un encadrement spécifique pour des raisons de sécurité. La commission des ACS et ses membres ont fait le nécessaire pour trouver des partenaires, ce qui n'est pas toujours évident en période estivale.

L'activité danse-folk de Loubeyrat a été revue et la nouvelle équipe sous la houlette de Danielle a proposé un stage avec la présence d'un groupe professionnel.

Les randonnées sont plébiscitées, nous avons offert la possibilité à nos adhérents de faire des randonnées sur plusieurs sites répartis sur le territoire.

Cette année 2022 est encourageante pour tous les bénévoles et les partenaires.



LES RANDONNÉES

En 2022, nous avons élargi nos propositions de randonnées. De la presqu'île de Quiberon en passant par Sarzeau puis Saint-Jorioz, elles pouvaient répondre aux attentes de toutes et tous.



LES PARTENARIATS

Les partenariats se compliquent car nous représentons une partie infime du taux de fréquentation des activités. Il devient de plus en plus difficile de négocier des remises au regard du nombre de participants adhérents du GCU.

Parfois certains adhérents se voient refuser des remises alors que notre catalogue en fait la publicité.

Une réflexion sur ces partenariats s'impose pour les années à venir.

PERSPECTIVES 2023

Des propositions d'activités de la part d'adhérents et de professionnels nous parviennent régulièrement.

L'activité rando-photos en septembre sera de nouveau au catalogue, une activité "mosaïque" sur le camping de Pornichet est aussi prévue ainsi que celle du "filage de perles".

De la marche nordique et de la randonnée seront proposées sur le secteur de La Bourboule, du trail ainsi que des randonnées sur Saint-Jorioz.



LA FRÉQUENTATION

Concernant 2022, la fréquentation est stagnante. Certaines activités, comme la danse folk, les jeux, la voile, bénéficient de fidèles.

Ces dernières années, la fréquentation de quelques activités est en dents de scie, c'est pourquoi nous mettons une date limite d'inscription afin de ne pas monopoliser un bénévole ou professionnel et être obligés éventuellement de l'annuler. Cela permet aussi à ceux qui étaient inscrits de se tourner vers une autre activité.

La commission des ACS fait en sorte, grâce aux délégués de terrain, aux correspondants territoriaux et à des adhérents, de proposer des nouveautés sur le maximum de nos campings afin de satisfaire tous les adhérents.



Photos DR

Atelier "polyphonies & corps sonore"

Avec Perrine Maisonneuve, Polypholies.

Pour cette session-ci, Perrine (musicienne et chanteuse professionnelle) vous propose d'aller explorer la circulation du son en soi, par le biais de polyphonies en provenance des 4 coins du monde, des polyphonies sacrées ou créées, des polyphonies spatialisées...

L'idée est tout simplement de mettre en vibration notre corps avec nos voix, et d'en conscientiser les espaces vibrants, utiliser son corps comme un instrument que l'on apprend à accorder au fil du temps et des instants, avec sa propre voix... et celle des autres ! Se faire plaisir, s'auto-accorder, sans pression aucune, cet atelier est destiné à tout public : enfants, ados, adultes, nourrissons... : BIENVENUE !

ÇA SE PASSE OÙ ET QUAND ?

Les 16-17-18 août, de 10 h à 12 h 30 (/13 h), à LA FLOTTE (17)

Les 22-23-24 août, de 10 h à 12 h 30 (/13 h), à LOMENER PLOEMEUR (56)

TARIF : 80 € / ATELIER

(L'atelier aura lieu sous réserve d'un minimum d'inscriptions afin d'amortir les frais de déplacement depuis Les Corbières Sauvages.)

CONTACT ET INFORMATIONS SUPPLÉMENTAIRES

Perrine Maisonneuve

Tél. : 07 82 55 67 35 - www.polypholies.com

Présentation du catalogue des ACS 2023

PAR YANNICK DEREPP, DÉLÉGUÉ AUX ACTIVITÉS CULTURELLES ET SPORTIVES

Le catalogue est en cours de préparation avec une publication virtuelle pour début avril, il sera complété au fil du temps jusqu'à la haute saison pour votre information.

N'hésitez pas à consulter le site Internet rubrique "activités culturelles et sportives" pour découvrir les activités qui seront proposées hors catalogue.

Ce catalogue 2023 comportera les activités phares et les nouveautés.

Faute d'animateur ou de participants, il arrive que des activités quittent notre catalogue mais parfois ce n'est que provisoire.

Le catalogue 2023 cherche à être en phase avec les activités en vogue (dans la mesure du possible bien sûr !) mais aussi avec des activités plus marginales qui satisfont les adhérents.

La commission des ACS est ouverte à toute proposition, n'hésitez pas à nous contacter à l'adresse gcu@gcuf.fr

À très vite sur nos campings !

> QUIZ - ON Y VA, OU ON BOUGE PAS ?



Réponse :
ON Y VA !

La promotion du GCU est l'affaire de tous les adhérents.

Lorsque je suis à l'accueil ou que je passe à proximité de l'entrée d'un camping et que j'aperçois un passant qui semble intéressé, je n'attends pas qu'il pousse le portail. Je vais vers lui et je le renseigne... avec le sourire ! Je réponds à ses questions, je lui parle du GCU, de son fonctionnement, de son état d'esprit. Je l'invite à passer à l'accueil, je lui donne un dépliant, et je l'informe qu'il peut adhérer sur internet à tout moment et en tout lieu.

DU VENDREDI 18 AU SAMEDI 26 AOÛT

Rassemblement annuel 2023

Nous aurons le plaisir de nous retrouver dans le camping GCU de La Grande Motte, dans l'Hérault, pour notre rassemblement annuel. Voir le programme et les modalités d'inscription pages suivantes.



Photo Marie-Claude DURAND



Photo T. WOLF



Photo T. WOLF



Photo T. WOLF



Photo Marie-Claude DURAND



Photo Alain COSME

Programme

VENDREDI 18 ET SAMEDI 19

Réunion de la commission des aménagements

DIMANCHE 20

Réunion des commissions

LUNDI 21

Accueil des participants

18 h : Ouverture officielle du rassemblement
avec animation musicale

MARDI 22

Accueil des participants

Réunion du conseil d'administration

Activités culturelles et sportives toute la journée*
19 h 30 : Paëlla géante

MERCREDI 23

Accueil des participants (suite et fin)

Réunion du conseil d'administration

Visite guidée de La Grande Motte en matinée

Activités culturelles et sportives toute la journée*

Marché des viticulteurs

21 h : Soirée Cabaret

JEUDI 24

9 h - 12 h et 13 h 30 - 15 h 30 : Réunions des délégués
de terrain et des correspondants territoriaux
17 h - 18 h 30 : Conférence/débat sur le thème
"Économie et Énergie sur nos campings".
20 h : Dîner dansant (sur inscription) salle de la Haute
Plage à La Grande Motte

VENDREDI 25

9 h 30 : Assemblée générale

(salle de la Haute Plage à La Grande Motte)

18 h 30 : Présentation du nouveau conseil
d'administration et pot de clôture

SAMEDI 26

Sorties (sur inscription) :

La Camargue ou Nîmes la Romaine

* Activités sportives proposées : longe-côte, pilate, stretching, VTT, randonnées pédestres...

Forum de discussion 2023

Le Forum est proposé en deux temps à l'ensemble des adhérents du GCU, soit localement pendant la réunion annuelle de votre antenne, soit lors du rassemblement annuel. Il permet aux participants d'exprimer leurs points de vue, d'échanger, d'apporter leur expérience mais surtout de pouvoir être acteurs de la vie de notre association. Il constitue un moment privilégié où les idées circulent dans un esprit constructif, convivial et détendu.

Thème retenu pour échanger lors des réunions annuelles territoriales : **"L'adaptation du GCU aux nouveaux usages des vacanciers"**.

Pour le rassemblement annuel qui se déroulera à La Grande Motte (Hérault) le forum prendra la forme d'une conférence/débat avec intervenants sur le thème : **"Économie et Énergie sur nos campings"**.

SAMEDI 26 AOÛT 2023

Programme des sorties

PAR MARIE-CLAIRE DURAND

NÎMES LA ROMAINE ET SON MUSÉE DE LA ROMANITÉ



Avec la visite de Nîmes, vous replongerez à l'époque antique, grâce aux monuments romains de la ville, parmi les mieux conservés du monde !

Sur l'ensemble des monuments, certains revêtent une renommée planétaire. Considéré comme le mieux conservé du monde romain, l'amphithéâtre, plus connu sous le nom d'Arènes de Nîmes, date de la fin du 1^{er} siècle de notre ère, construit juste après le Colisée de Rome. Bâtie à la même période, la Maison Carrée est un temple romain dédié à Caius et Lucius César, petits-fils de l'Empereur Auguste. Ce magnifique monument voit son reflet sur la façade de verre du Carré d'Art, musée d'Art contemporain imaginé par le célèbre architecte britannique, Norman FOSTER auquel nous devons également le Viaduc de Millau.

Aux Jardins de la Fontaine, dans leur partie jardin à la française inspiré de celui de Versailles, se cache l'ancien *Augusteum* romain dédié au culte impérial et au dieu Némausus. Dans ce lieu, nous pouvons également admirer les vestiges du Temple de Diane dont la fonction reste incertaine et l'origine de son nom méconnue...

Si vous avez le courage de cheminer dans les hauts des Jardins, vous accéderez à la Tourmagne, "la Grande Tour" qui domine le sanctuaire et faisait partie de l'enceinte augustéenne. Elle offre une vue presque à 360°. Après avoir gravi ses marches, par temps clair le spectacle est saisissant, allant des sommets gardois et héraultais en passant par la garrigue et les villages environnants pour voir, ô surprise, scintiller la mer et les étangs... et en bonus La Grande Motte et sa Grande Pyramide!!! Et pour finir, nous n'oublierons pas un vestige extrêmement rare du monde romain, le *Castellum divisorium*, bassin de réception circulaire d'où partaient des canalisations de plomb distribuant l'eau de la Fontaine d'Eure, près d'Uzès, acheminée via le Pont du Gard jusqu'à Nîmes pour alimenter la ville. Ainsi va le génie romain !



LA CAMARGUE: LA MANADE RAYNAUD - LE PARC ORNITHOLOGIQUE DU PONT DE GAU



La Camargue est une terre à part, d'identité forte, à la fois sauvage, mystérieuse et envoûtante. Formée par le Delta du Rhône, située en bordure des départements du Gard et des Bouches-du-Rhône, institué en Parc Naturel Régional chargé de préserver sa biodiversité et favoriser le maintien d'une présence humaine très attachée à son territoire.

Terre d'eau, de feu, de vent et de sable, les quatre éléments s'unissent pour abriter une faune et une flore spécifiques et riches.

Cette terre, vous la visiterez en charrettes, accompagnés des gardians de la Manade RAYNAUD, vous traverserez les troupeaux de taureaux sauvages. Le manadier et les gardians fièrement montés sur leurs chevaux blancs vous expliqueront leur travail, ils vous feront une démonstration de tri de quelques-uns de ces bovidés noirs qui sont loin d'être inoffensifs.

Vous découvrirez la *sansouïre* (terme camarguais que l'on peut traduire par lagune), milieu inondable, limoneux stérile couvert d'efflorescences salines. Elle est recouverte de végétaux tels que les salicornes, les soudes et les saladelles. Elle abrite une faune constituée d'oiseaux nicheurs et en hiver, la mise en eau favorise l'arrivée des grands échassiers dont l'emblématique flamand rose.

Après la visite de la manade et la promenade en charrette au travers des terres camarguaises, un repas typique vous sera servi par manadières et manadiers de la famille RAYNAUD.

L'après-midi nous conduira à la Réserve Ornithologique du Pont de Gau. Le parc du Pont de Gau est le lieu idéal pour observer et photographier de nombreuses espèces d'oiseaux et plus particulièrement des centaines de flamands roses dans leur milieu naturel.

N'oubliez pas chapeaux et lunettes de soleil, boissons et appareils photos...



Photos Marie-Claire DURAND



RASSEMBLEMENT 2023 À LA GRANDE MOTTE (HÉRAULT)

Informations et bulletin réservations

Nous aurons le plaisir de nous retrouver dans le camping GCU de La Grande Motte dans l'Hérault pour notre rassemblement annuel.

Réservation* emplacements nus

Les réservations seront ouvertes du mardi 7 mars au mercredi 7 juin exclusivement sur notre site reservation.gcu.asso.fr ou depuis votre espace adhérent.

NB : pendant la semaine du rassemblement, du 20 au 27 août, il est possible de réserver un emplacement pair ou impair.

* Les n° ou zones d'emplacements suivants sont réservés pour les administrateurs et les organisateurs : 63 à 69, 73 à 75, 90 à 93, 160 à 163 et 174 à 180.

Tarifs* / nuitée

Emplacement nu + 1 adhérent : 14,81 €

1 adhérent adulte supplémentaire : 3,50 €

1 adhérent enfant supplémentaire : 1,75 €

* Plus de détails p.26 du guide tarifaire.

Réservation soirée dansante et sorties

Fiche à remplir et à retourner accompagnée du règlement avant le 31 mai au secrétariat du GCU, soit par courrier au 72, Boulevard de Courcelles 75017 PARIS, soit par mail à gcu@gcufr.fr.

La confirmation de la réservation vous sera transmise exclusivement par e-mail. Les détails de la soirée et des sorties sont précisés dans la présente revue. Le nombre de participants à la sortie est limité, nous traiterons les demandes dans l'ordre d'arrivée des inscriptions.

NOM : Prénom : N° adhérent :

N° tél. : E-mail (obligatoire) :

Je souhaite participer à : ☐ Soirée dansante, repas inclus : 40 € x personne (s)
☐ Visite de Nîmes la Romaine, billet d'entrée Musée, transport et déjeuner inclus : 64 € x personne (s)
☐ Journée en Camargue, visites, transport et déjeuner inclus : 58 € x personne (s)

MONTANT TOTAL = €

Paiement et inscription avant le 31 mai par : ☐ chèque bancaire à l'ordre du GCU
☐ chèque vacances (pas de remboursement de la différence)
☐ prélèvement



CONVOCATION
—
ASSEMBLÉE GÉNÉRALE
—
2023

“ Chère adhérente, cher adhérent,

Nous vous prions de bien vouloir assister à l'assemblée générale ordinaire du Groupement des Campeurs Universitaires de France.

Comme nous l'autorisent les statuts modifiés par l'assemblée générale extraordinaire du 5 mai 2021, les votes se feront par voie électronique, sans pouvoirs.

Veuillez agréer, chère adhérente, cher adhérent, l'expression de nos sentiments dévoués.

”

*Pour le conseil d'administration,
Claire BAZIN, présidente*

LIEU

Salle de la Haute Plage à La Grande Motte (Hérault)

DATE

Vendredi 25 août 2023 à 9 h 30

ORDRE DU JOUR

Modifications du règlement intérieur ;
Rapport d'activité 2022/2023 ;
Compte rendu financier 2022/2023 ;
Rapport du commissaire aux comptes ;
Réponses aux questions écrites*.

* Les questions diverses et d'intérêt général pour l'AGO du vendredi 25 août 2023 sont à adresser par écrit au secrétariat du GCU au plus tard le vendredi 9 juin 2023. Précisez votre n° adhérent, nom, prénom (si toutes ces données ne sont pas renseignées, la question ne sera pas traitée). Au-delà de cette date, une réponse sera faite individuellement à partir du mois d'octobre.



Photo DR

LA FLOTTE - LES 27 ET 28 OCTOBRE

Compte rendu du conseil d'administration

Les membres du CA se sont réunis à La Flotte après 3 jours de réunions habituelles des commissions.

ADMINISTRATION

Pour faire suite aux décisions prises en CA en 2021, les administrateurs continuent de travailler avec le cabinet d'avocats situé sur Lille pour terminer le chantier sur les ACS, l'accueil de groupes et les baux commerciaux.

Les Conditions Générales de Vente (CGV) seront mises en place pour le début des réservations.

La composition des commissions a subi quelques modifications. Philippe SOISSE rejoint la conférence de rédaction.

Une commission "gestion des salariés saisonniers" a été mise en place. Déléguée: Jacqueline SERIN-TINON; membres: Claire BAZIN, Ludovic BROUSSAUD, Alain CANONGE, Yannick DEREPP, Denis DVORSAK, Gilbert GRANDPIERRE et Corinne HAYDN.

FINANCES ET BUDGETS

Le traitement global des trésoreries est en avance par rapport à 2021.

L'augmentation du nombre d'adhérents reste une priorité.

L'adhésion à des groupements d'achats comme "apogée" nous aide à faire des économies, il faut persister dans ce sens.

La conjoncture économique et les prévisions d'augmentation des énergies pour 2023 nous encouragent à être très attentifs à nos consommations et à nos dépenses.

Il semble impossible d'éviter une augmentation de nos tarifs et pour certains campings, il est nécessaire de modifier les dates d'ouverture.

Le CA a décidé d'étendre la possibilité de louer des locatifs pour 2 nuitées ou plus à la basse saison (BS), comme c'est déjà le cas en très basse saison (TBS).

BILAN DE LA SAISON 2022

Le nombre d'adhérents reste stable avec 48000 adhérents. La canicule a permis à de nombreux campings de la moitié nord de la France de battre des records d'occupation.

Le rassemblement annuel sur la base d'Olhain dans le Pas-de-Calais s'est déroulé sous un soleil de plomb après le 15 août 2022.

Les taux de fréquentation reprennent des couleurs même si cette année 2022 certains secteurs ont pâti de fortes chaleurs et d'incendies.

TARIFS ET SAISON 2023

Comme évoqué précédemment, le CA a décidé une augmentation des tarifs de 5 % pour rattraper les différentes hausses des produits et services nécessaires à notre bon fonctionnement.

La réservation des emplacements impairs se fera de manière fractionnée, comme en 2022.

Le CA a décidé de revenir pour Capbreton à une gestion régulière, les séjours sans réservation seront de nouveau possibles.

CAMPINGS - DÉLÉGUÉS DE TERRAIN

Le CA a nommé :

- M. Bourdeau et P. Bercéot respectivement délégué et délégué adjoint du camping d'Auvers-sur-Oise ;
- A. Mathieu-Gervasi délégué du camping de Gruissan ;
- V. Lamulle déléguée adjointe du camping de Le Menoux ;
- A. Aimmerie délégué adjoint au DT de Mesquer.

CAMPINGS - CLASSEMENT

28 campings sont à classer en 2023, ils font suite à ceux déjà classés en 2022.

LOCATIFS

En ce qui concerne les achats de mobile-homes, des surcoûts sont annoncés. Le CA reste vigilant concernant ces augmentations liées à la conjoncture économique (difficultés d'approvisionnement et hausse des prix des matières premières, coûts et augmentation de tout ce qui concerne les énergies).

COMMISSION DES ACS

Avec 1200 stagiaires pour 2022, la remise en route des ACS se confirme. Les randonnées sont plébiscitées tout comme les activités phares liées au nautisme.

La recherche de nouvelles activités est d'actualité, les investissements continuent pour la voile de Neuvic pour ainsi reconstituer une flotte digne de ce nom et satisfaire les adhérents.

COMMISSION TEXTES ET DOCUMENTS

La commission travaille activement sur différents chantiers. Les conditions générales de vente restent une priorité pour l'ouverture des réservations, dans un premier temps pour les caravaneiges puis pour l'ensemble des réservations.

RÉSEAUX

L'objectif est de rapprocher les correspondants territoriaux des correspondants de l'ESPER.

APCE

Beate Hartmann a été nommé CT Allemagne (représentante du Nord de l'Allemagne) afin de seconder le délégué actuel.

RASSEMBLEMENT DE LA GRANDE MOTTE 2023

Celui-ci aura lieu du 21 au 26 août. L'équipe organisatrice a déjà bien avancé sur le calendrier des activités et des animations.

Modifications du règlement intérieur

Les **Consignes de fonctionnement** deviennent le "RÈGLEMENT INTÉRIEUR DES TERRAINS DE CAMPING DU GCU".

MISE À JOUR POUR 2023 (le texte complet est consultable sur le site Internet du GCU)

ACCUEIL

L'accueil est ouvert de 8 h à **20 h** en haute saison.

ADMISSION SUR LES TERRAINS DE CAMPINGS

À condition que le camping ne soit pas complet, peu(ven)t être admis, pour une nuit seulement, **à partir de 18 h**, un ou des campeur(s) de passage non adhérent(s).

Le tarif applicable est celui de "l'emplacement + adulte non adhérent" pour le titulaire de l'emplacement, celui de "l'adulte non adhérent" pour tout adulte supplémentaire et celui de "enfant non adhérent" pour les mineurs.

Le(s) campeur(s) doi(ven)t être inscrit(s) sur la main courante. Le fait de séjourner sur un terrain de camping du GCU implique l'engagement de se conformer **au présent règlement intérieur des campings GCU**.

COMMUNICATION EXTÉRIEURE (nouveau chapitre)

Sans l'accord du conseil d'administration ou du secrétariat aucun adhérent n'est habilité à rédiger un courrier/courriel, à signer un document, qui engage ou compromet la responsabilité du GCU auprès des autorités administratives et autres tiers.

CONSEIL DES CAMPEURS

Le premier arrivant sur un terrain de camping assure provisoirement le fonctionnement du camping et prend l'initiative de réunir cette assemblée dans les plus brefs délais. Le conseil des campeurs désigne en son sein (au minimum) un délégué du conseil des campeurs (DCC) et un trésorier. Selon l'importance du camping et sa fréquentation, il peut désigner des adjoints. Sont également désignés comme membres du conseil des campeurs : un gestionnaire des hébergements locatifs (s'il y a des implantations), un responsable unique de sécurité (RUS) (si les contraintes réglementaires l'exigent), un délégué piscine (si le camping en est équipé), un représentant des jeunes, et éventuellement d'autres adhérents volontaires.

Un salarié saisonnier peut occuper une ou plusieurs des fonctions suivantes : Délégué du conseil des campeurs, Trésorier, Gestionnaire locatif, Délégué piscine, Référent Unique de Sécurité. Des campeurs doivent être désignés dans le conseil des campeurs pour prendre la fonction "d'adjoint" à chacune de celles occupées par le salarié saisonnier présent sur le camping.

La durée du mandat des bénévoles volontaires pour les fonctions de DCC et de Trésorier et le cas échéant leurs adjoints ne peut excéder deux semaines consécutives en haute saison.

RÔLE DU CONSEIL DES CAMPEURS : (ajout)

Dans ses missions de sécurité, il est chargé de :

- Faire appliquer les consignes de sécurité ;
- Veiller au bon déroulement de la mise en sécurité des occupants puis se mettre à disposition du responsable des secours ;
- Participer à la mise en œuvre de l'évacuation de masse et/ou de la mise à l'abri des occupants.

Selon les directives locales (Préfecture, Commune, ...), le cas échéant, le conseil des campeurs fait partie du service de sécurité. Les membres du conseil des campeurs doivent constituer une équipe de "sécurité" pour répartir les zones de prévenance d'évacuation, sensibiliser les campeurs à l'évacuation du terrain de camping.

Chaque fois que les services préfectoraux l'imposent ou quand la sécurité des campeurs l'exige (risques d'inondation, d'incendie, etc.), un service de garde, y compris la nuit, est organisé.

ÉLECTRICITÉ

Recharge de véhicules électriques **et hybrides** :

Il est interdit de recharger les batteries de véhicules électriques **et hybrides** sur tous les campings GCU, à l'exception des vélos/EDPM (**Engin de déplacement personnel motorisé**) à assistance électrique, et fauteuils roulants.

GARAGE MORT - OCCUPATION TEMPORAIRE

Le garage mort permet à un adhérent de laisser son installation **en basse et très basse saison (voir dates et terrains de camping sur le site Internet)** sur un emplacement entre un ou plusieurs séjours sans occupation.

SALARIÉS SAISONNIERS DU GCU (nouveau chapitre)

Les salariés qui travaillent sur nos campings sont membres d'office du conseil des campeurs. Ils exercent leur travail sous l'autorité du conseil d'administration du GCU.

SERVICE DE JOUR

Sur décision du conseil des campeurs, tous les campeurs sans exception participent au service de jour quand le camping a une fréquentation insuffisante pour assurer l'accueil et le nettoyage suivant la procédure habituelle.

SERVICE DE JOUR COMPLET (SC) : (ajout)

Pour chaque période de 21 jours dans un ou plusieurs campings GCU, un seul service de jour complet doit être effectué, à savoir sur le **premier terrain de camping où la durée du séjour est supérieure à 3 nuitées**.

SERVICE DE JOUR RESTREINT (SR) :

Les campeurs séjournant 2 ou 3 nuits devront effectuer un service restreint (SR) d'une heure maximum. Ils seront ajoutés au tableau de service en cours et pourront aider les personnes de jour dans leur tâche, par exemple en participant à l'accueil, à l'entretien, etc.

Les campeurs en hébergements locatifs avec sanitaires sont tenus de faire le service de jour **comme tous les autres campeurs** mais sont dispensés du nettoyage des bâtiments.

SERVICE DE JOUR ITINÉRANT (SI) : (ajout)

Les campeurs itinérants, adhérents ou non (1 seule nuit sur le terrain de camping) qui arrivent en fin de journée et repartent le lendemain avant 12 h sont dispensés de service de jour.

DISPENSES DE SERVICE DE JOUR :

- Les campeurs ayant assuré la fonction bénévole de Délégué du conseil des campeurs (DCC), de Trésorier, de Gestionnaire des locatifs, de Délégué piscine, de Responsable unique de sécurité (RUS), ainsi que les Délégués du conseil des campeurs adjoints et Trésoriers adjoints, **sont dispensés du service sur le camping où ils ont assuré ces fonctions pendant les 21 premiers jours de leur séjour** sur un camping à partir de la 1^{re} nuitée enregistrée.

DÉCÈS

JEANNINE BERTHAUT

Les familles BERTHAUT, MARIE et DUPAS ont la tristesse de vous informer que Madame Jeannine BERTHAUT est partie retrouver son mari René BERTHAUT, le 6 novembre 2022 à l'âge de 96 ans. C.U. depuis 1954, elle a campé jusqu'à l'aube de ses 95 ans, c'est une page qui se tourne !

Habitué du camping de Bormes-les-Mimosas, ils s'y sentaient comme chez eux et connaissaient beaucoup de monde.

Son mari a été des années délégué du GCU pour les campings de Frôlois (21), de Prémanon (39) et de Mesnil-Saint-Père (10). Sa petite-fille aînée a aujourd'hui pris la suite dans le Jura en tant que CT.

Une génération de BERTHAUT disparaît de nos campings, mais non sans avoir transmis à la descendance le plaisir de séjourner au GCU. On y verra toujours les enfants, petits-enfants et arrière-petits-enfants, tous les étés et hivers !

COLETTE BOUCHARD

Une fidèle du camping de Saint-Bonnet-le-Bourg, Colette BOUCHARD nous a quittés au mois d'octobre 2022.

Tous les habitués du camping de Saint-Bonnet-le-Bourg ont été très peinés d'apprendre son décès. Elle faisait partie de ses habitués depuis de nombreuses années. Elle animait le stage de patchwork où elle était appréciée par les stagiaires. Sur son emplacement ses chiens jouissaient les petits et les grands. Lors des repas en commun elle nous jouait de la vielle. Tout le monde avait cœur à lui rendre service : monter sa tente annexe, installer son enclos à chiens, lui faire des courses car elle venait en camping-car. Elle va nous manquer.

Pour les amis de Saint-Bonnet-le-Bourg, Albert LAMBIN.

CLAUDE BRUYAND

C'est avec tristesse que je vous annonce le décès de mon mari, Claude BRUYAND, le 13 novembre 2022.

Claude était un fidèle du GCU depuis 1959 et correspondant départemental de la Haute-Marne à partir de 1996 (en remplacement de Louis Biaudet) pendant de nombreuses années. Nous avons fréquenté un grand nombre de campings avec une préférence pour la montagne. À Pâques, nous étions fidèles à

St-Saturnin-lès-Apt et au caravaneige de Prémanon. Nous avons beaucoup aimé ces campings GCU, où nous avons rencontré tant d'amis et partagé des moments inoubliables.

Claudette BRUYAND

JEAN FLOQUET

Michèle FLOQUET et ses enfants ont la tristesse de vous faire part du décès de Jean FLOQUET en avril 2022.

Jean était un grand habitué du camping GCU de Pont-Du-Fossé (05) depuis de nombreuses années.

NICOLAS JOUAUX

La famille et ses amis vous font part du décès brutal de Nicolas JOUAUX, le 25 novembre 2022, lié affectivement au camping de Coutainville (50), où il y était arrivé en berceau il y a 61 ans...

Claudine LESELLIER

GUY MATELAT

Notre ami Guy MATELAT, fidèle à Bormes-les-Mimosas depuis 1960, nous a quittés. Nous sommes aux côtés de Suzon, son épouse, par la pensée et immensément tristes. Nous avons tellement "blagué", comme il disait si bien, tellement profité tous ensemble de ce camping qu'il adorait et auquel il aura été fidèle avec Suzon, sa fille Isabelle et sa petite fille Mathilde, durant 61 ans, sa dernière visite ayant été en mobile-home en 2021.

Adieu l'ami, tes copains, Galmiche, Bohm, Arnaud, Lajournade, Lecam, Fabre, Vernet, Paturel, Michel, Marchandeau, Zovighian.

RÉMI SIMON

Chère(s) amie(s), Cher(s) ami(s) C.U.,

Pour ceux qui ne lisent pas la presse, nous vous informons du décès de Rémi SIMON survenu le 22 décembre 2022 à Vannes à l'âge de 93 ans.

Un dernier hommage lui a été rendu le vendredi 30 décembre 2022 à 10 h 30 au crématorium de PLESCOP (56).

Rémi a été le DT du terrain de Saint-Pierre-Quiberon pendant de nombreuses années et avec Michelle son épouse présents à de nombreux rassemblements GCU.



⌚ Ça s'est passé en... 1967.



Aux débuts du GCU, très peu d'adhérents sont physiquement présents aux AG. En 1951, Claude Fontaine rêve d'un vaste rassemblement avec divertissements, excursions et concours, qui réunirait "400 familles au lieu de 400 pouvoirs". En 1952, il organise à Chamonix Les Bossons le premier "Rallye National" qui deviendra plus tard le "Rassemblement Annuel".

Chaque été, cet événement donne l'occasion aux participants de prendre part à l'AG, mais aussi de se retrouver et de découvrir la grande diversité des campings GCU. Ici, la mémorable fondue générale au Rallye d'Ugine en 1967.



L'ARMADA ROUEN 2023

UN ÉVÉNEMENT EXCEPTIONNEL



L'Armada fait partie des événements incontournables en France. C'est le plus grand rassemblement de grands voiliers au monde. Une cinquantaine de géants des mers convergent vers Rouen. La grande parade le long de la Seine constitue l'un des temps forts de l'Armada. De nombreuses animations sont également programmées, à commencer par les incontournables visites de navires ou bien le défilé des équipages.

LE RENDEZ-VOUS MONDIAL
DES GRANDS VOILIERS



NOTRE CAMPING

Quiberville-sur-Mer

La mer à la campagne !



Tout près de Veules-les-Roses, un des plus beaux villages de Normandie, notre camping familial et calme est situé dans un cadre verdoyant à deux pas de la mer. Profitez des plaisirs nautiques d'une station balnéaire au charme traditionnel normand, et plongez dans l'arrière-pays pour des loisirs de pleine nature à la campagne.

