



CAMPING NATURE : SAUMANE (GARD)



ACTIVITÉS CULTURELLES
ET SPORTIVES



GCU ET FFCC



Plein air et culture

LE CAMPING ASSOCIATIF

#320 ÉTÉ 2024



DOUARNENEZ (FINISTÈRE)
PARÉS POUR UNE IMMERSION
DANS L'UNIVERS MARITIME ?
DU 18 AU 21 JUILLET 2024



La revue trimestrielle du GCU a été créée en 1938 par Maurice Fonvieille, mort pour la liberté.

Association laïque dite "groupement des campeurs universitaires de France", le GCU regroupe toutes les personnes partageant ses valeurs fondatrices humaines, laïques, solidaires et conviviales, acceptant sa conception du camping basée sur le bénévolat et la gestion participative et adhérant sans restriction à ses statuts, son règlement intérieur et ses consignes de fonctionnement.

72 boulevard de Courcelles - 75017 Paris
Tél. : +33 (0)1 47 63 98 63
www.gcu.asso.fr • gcu@gcuf.fr

Directeur de la publication : Ludovic Broussaud
Directeur-adjoint de la publication : Didier Bonnaire
Rédacteur en chef : Nicolaas van der Toorn
Conception graphique : Casimage Productions
info@casimageproductions.com
Coordination : Laurence Tramaux
Réalisation graphique : Olivier Fer
Dessin quiz et édito : Patrick Deubelbeiss
Impression : Imprimerie Vincent
Photo de couverture : DR

Dépôt légal : 4^e trimestre 2024
ISSN n° 1776-6877

Ce numéro a été tiré à 14 000 exemplaires.
Cette revue sera diffusée largement au-delà de nos adhérents.
Les photos ont été mises à disposition du GCU par leur auteur et toutes reproductions sont interdites.
Photos non contractuelles.

Anciens présidents :

Albert Taste (1937-1957)
Maurice Fusibet (1957-1968)
Jacques Beck (1968-1986)
Hubert Roverc'h (1986-2000)
Jean-Louis Chevalier (2000-2012)

Président d'honneur : Jean-Louis Chevalier

CONSEIL D'ADMINISTRATION

Présidente : Claire Bazin

Vice-présidents : Didier Bonnaire, Patrick Dubois

Secrétaire général : Yannick Dereep

Trésorier : Denis Dvorsak

Autres membres du bureau :

Alain Chartier
Gilbert Grandpierre
Jacqueline Serin-Tinon

Autres membres du CA :

Ludovic Broussaud
Alain Canonge
Corinne Haydn
Sophia Lamri
Virginie Lamulle
Gérard Lefèbvre
Philippe Martinez
Pascal Richy
Philippe Soisse
Nicolaas Van Der Toorn



Avec Ecofolio
tous les papiers
se recyclent.

Plein air et culture

LE CAMPING ASSOCIATIF

#320 ÉTÉ 2024

3 ÉDITO

4 INFOS

11 ÉCHOS DES CAMPINGS

17 PARTENARIAT

GCU et FFCC

18 CAMPING NATURE

Saumane

20 ACTIVITÉS CULTURELLES ET SPORTIVES

Tennis à Saint-Jean-en-Royan

21 PARTENARIAT

Prévention MAIF

22 ADMINISTRATION

Compte rendu du conseil d'administration

Rapport d'activité

AGO : modalités du vote électronique

Règlement intérieur : modifications soumises au vote

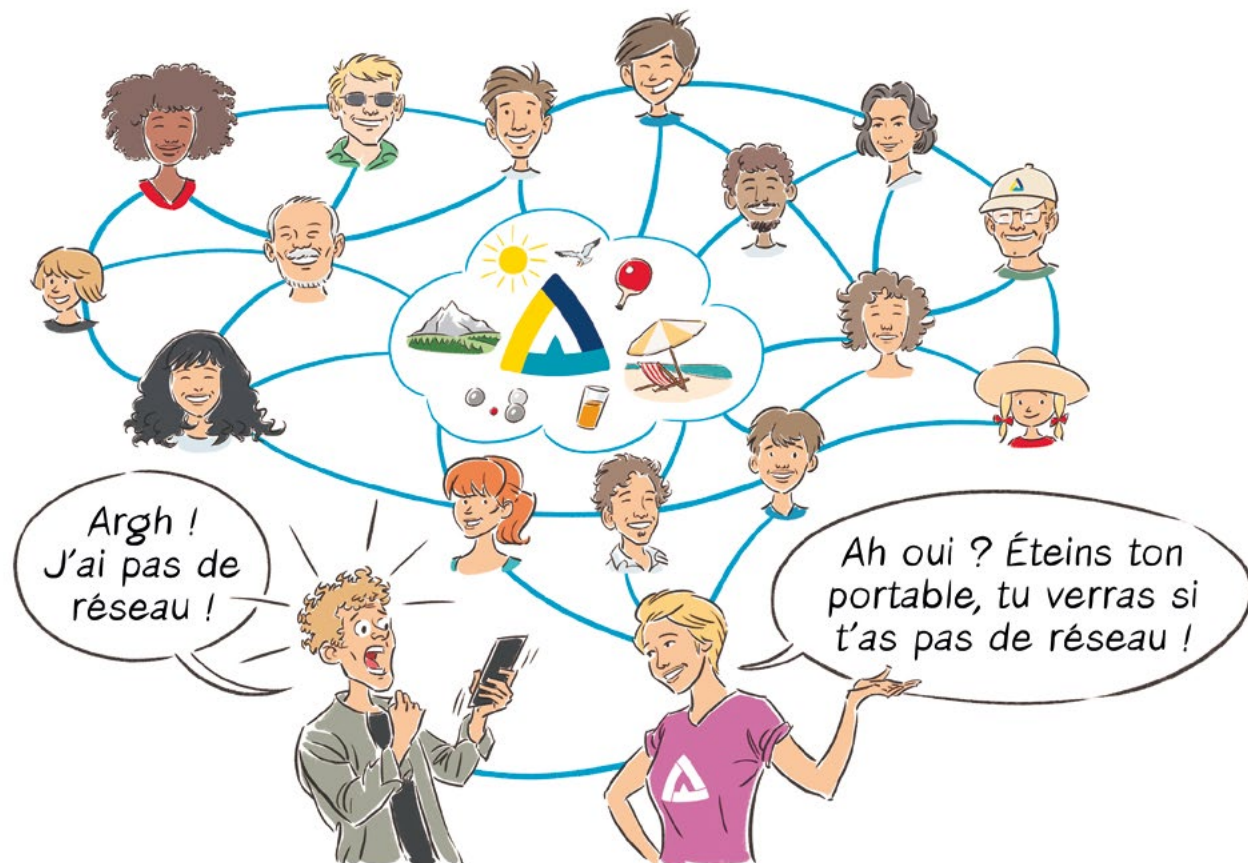
31 CARNET & PETITE ANNONCE

PRÉPARONS LES REVUES À VENIR

Pour paraître dans la revue automne-hiver 2024,
les articles et les photos doivent parvenir
au secrétariat du GCU avant le 15 septembre 2024.

➤ Pour envoyer vos textes et photos :
gcu@gcuf.fr

Merci d'indiquer les nom et prénom de l'auteur de vos photos.



PAR CLAIRE BAZIN, PRÉSIDENTE

Ce matin, c'est décidé : adieu téléphone portable ! J'ai envie d'être déconnectée. Arrivée hier soir pour passer quelques jours dans ce camping en bordure d'un lac, je me suis simplement installée. À l'aube j'ai marché vers la plage. Sur l'eau, une légère brume s'en dégageait. Au loin, des cygnes avançaient majestueusement. Un sentiment de sérénité émergeait, une évidence venait s'imposer : le choix de la déconnexion, qui n'est pas seulement une pause nécessaire dans notre vie quotidienne mais aussi une invitation à la découverte, à l'émerveillement, à la contemplation. C'est prendre le temps de respirer, de sentir le vent sur notre visage, de sentir la terre sous nos pieds. C'est retrouver notre lien profond avec la nature, cette nature qui nous offre tant de ressources, tant de bienfaits, mais que nous avons tendance à négliger trop souvent.

Cette déconnexion numérique nous offre l'opportunité de nous reconnecter les uns aux autres. Les moments passés autour d'un apéritif, à raconter des histoires, à jouer de la musique, à lire des livres de nos bibliothèques, à partager des repas simples mais savoureux, sont des moments précieux qui renforcent nos liens, qui nourrissent notre âme.

Nos campings GCU sont bien plus que de simples lieux de vacances : ce sont des lieux de ressourcement, de réflexion, de pratiques culturelles ou sportives, de connexion avec soi-même et avec les autres.

Au GCU, vous faites le choix d'un tourisme responsable et durable. Vous contribuez ainsi à la protection de la nature et à la promotion d'un mode de vie plus simple et plus respectueux de l'environnement.

Alors, n'attendez plus, venez vivre l'expérience GCU et laissez-vous emporter par la magie d'un séjour authentique en pleine nature. Déconnectez-vous du superflu, reconnectez-vous à l'essentiel et vivez des moments inoubliables qui vous ressourceront pour longtemps.

Bonnes vacances à tous !



Photo DR

Séjourner en groupe au GCU : une expérience enrichissante

PAR VIRGINIE LAMULLE

Si vous êtes un groupe scolaire, un centre d'animation, une colonie de vacances ou encore une association, optez pour une expérience pédagogique riche et stimulante dans nos campings.

Nous visons à créer un environnement propice à l'épanouissement individuel et collectif. Les participants auront ainsi l'opportunité de vivre un projet collectif, depuis sa conception jusqu'à sa réalisation sur place, ce qui favorise le développement de compétences essentielles telles que le travail d'équipe, la communication et la prise de responsabilités.

En participant à la vie et au fonctionnement du camping, les enfants apprennent à respecter les règles de la vie en collectivité et à être autonomes. Ils contribuent activement à la construction de leur citoyenneté.

Nos séjours offrent également l'occasion aux enfants de découvrir un environnement différent de celui du milieu familial ou strictement scolaire. En vivant au plus près de la nature, ils pourront développer leur sens de l'observation, leur curiosité et leur compréhension du monde qui les entoure.

Séjours des groupes sur nos campings en 2024

CAMPINGS	NOM DE L'ASSOCIATION	ARRIVÉE	DÉPART	EMPLACEMENTS
Aiguebelette-le-Lac	Collège S. Delaunay	24/06	26/06	81, 94, 82, 93, 84, 91, 83, 92, 85, 90, 86
Aiguebelette-le-Lac	Temps fort temps libre	14/06	12/07	49, 50, 51
Arrens-Marsous	Comité des fêtes Arcizac-Adour	08/05	12/05	1, 2, 3, 4, 12
Bormes-les-Mimosas "La Favière"	Association Horizons	09/07	18/07	148, 149, 150, 151, 152
Cavalaire-sur-Mer	Okeanos Foundation	08/06	21/09	62, 63, 64, 66 au Paradou MHC3 à Oliviers
Chamonix "Les Bossons"	Collège Jean-Jacques Rousseau	17/06	21/06	en cours d'attribution
Coutainville	ALSH Saint-Sauveur	29/07	02/08	27, 28, 29
Grandcamp-Maisy	Association Deep Respect	01/06	10/06	17, 18, 19, 20, 21, 22, 23
Gruissan	UCPA	28/06	30/08	21, 22, 23, 24, 25, 26, 27, 28
Jard-sur-Mer	ADN	22/08	26/08	106, 107, 109, 110, 111
La Grande Motte	Collège Gérard Philippe	05/06	07/06	157, 158, 159, 160, MH11
La Grande Motte	UCPA	28/06	30/08	19, 20, 21, 22, 23, 24, 48, 49
La Tranche-sur-Mer	Mairie de Saint-Jean-de-Monts	01/07	05/07	133, 134, 135
Locquirec	PEP 53	15/07	23/08	45, 46, 50
Mesnil-Saint-Père	ACM Saint-Julien-les-Villas	08/07	19/07	1, 2, 3
Mesnil-Saint-Père	Centre de loisirs de Verrières	15/07	19/07	11, 12, 13
Mesnil-Saint-Père	Mairie de Saint-Germain	15/07	19/07	En cours
Pailhas	Kamala Yoga	22/06	23/06	En cours d'attribution
Pornichet	Association loisir jeunesse de Savenay	22/07	02/08	39, 40, 41, 42, 43, 44
Pornichet	Courir ensemble Pornichet	13/04	13/04	Journée
Savines-le-Lac	Erea 04	17/06	21/06	62, 63, 64, 65
Saint-Jean-en-Royans	Les rencontres de Cetici	07/06	09/06	En cours d'attribution
Tournemine-en-Plérin	UNSS 22	12/04	12/04	Journée
Volx	Collège Volx, UNSS	12/06	13/06	En cours d'attribution

QUI FAIT QUOI ?

Le trésorier...

PAR LUDOVIC BROUSSAUD

Le fonctionnement du GCU est basé sur la participation de tous. Chaque semaine, lors de l'assemblée des campeurs, des adhérents volontaires constituent un conseil des campeurs qui aura collectivement la charge de veiller à la bonne tenue et au bon ordre du camping ainsi qu'au respect de l'application des règlements du GCU.

Parmi eux, le Trésorier qui, selon la taille du camping et sa fréquentation, peut être épaulé par un Trésorier adjoint. Comme leur "titre" l'indique, ils s'occupent de la "trésorerie", donc de l'argent, ce qui correspond en fait à l'encaissement des recettes des séjours. Cependant, leur travail ne se cantonne pas seulement à cela...

Si le Trésorier fait payer les adhérents en fin de séjour ou au 21^e jour d'un séjour prolongé, c'est également lui qui a en charge le suivi de l'occupation du camping. Pour cela il assure la gestion des arrivées du jour et des modifications des emplacements (occupation et permutation). Si le travail a évolué depuis quelques années avec une saisie directe des arrivants ou des occupants par la personne de jour, il lui faut tout de même le vérifier quotidiennement. Chaque jour également, il édite l'état des présents et l'état d'occupation qui doivent être affichés à l'emplacement dédié du bureau d'accueil. À la fin de la "semaine de trésorier" il établit, grâce au logiciel, "la fin de période" et fait l'envoi postal au siège du GCU de l'ensemble des documents et des encaissements correspondant à cette clôture numérique de la période.

S'il faut être familier à l'utilisation de l'ordinateur, pas besoin cependant d'être un expert en informatique ou en comptabilité.

Le logiciel est relativement intuitif et le "mémento du trésorier" (disponible dans la trésorerie de chaque camping et sur le logiciel de trésorerie) vous accompagnera. De plus, vous pouvez vous initier depuis chez vous, hors saison, lors de "webinaires" proposés par le secrétariat.

Les campeurs ayant assuré la fonction bénévole de Trésorier ou Trésorier adjoint sont dispensés du service de jour pendant 21 jours à partir du dernier jour d'occupation de la fonction sur un camping GCU.



Photo DR

L'ANTENNE 09 SORT DE SON SOMMEIL

PAR MARIE-LAURE SABATHIER, CT 09

La réunion en vue de la création de l'antenne territoriale de l'Ariège a eu lieu le samedi 20 janvier 2024 à Foix. Avec Geneviève et Dominique BIRMAN pour nous épauler, notre petit groupe s'est formé. Nous aurons le plaisir d'accueillir d'autres adhérents pour faire vivre ce beau projet.



Photo Marie-Laure SABATHIER

COMMUNIQUER AVEC LE GCU EN HAUTE SAISON

PAR YANNICK DEREËP, SECRÉTAIRE GÉNÉRAL

Le GCU est administré par des bénévoles avec l'aide de nos salariés, qui, tout au long de l'année, s'activent pour vous permettre de passer de beaux séjours sur nos campings.

La haute saison juillet - août est très active, de nombreux courriers ou courriels nous parviennent avec parfois des remarques, des attentes et une demande de réponse rapide. Chacun a le droit à des vacances, c'est pourquoi l'ensemble des courriers et courriels sera traité en réponse début septembre.

Pour toute demande liée à votre réservation, vos questionnements sur vos séjours, utilisez votre compte adhérent pour communiquer avec le siège.

Nous savons que nous pouvons compter sur vous.

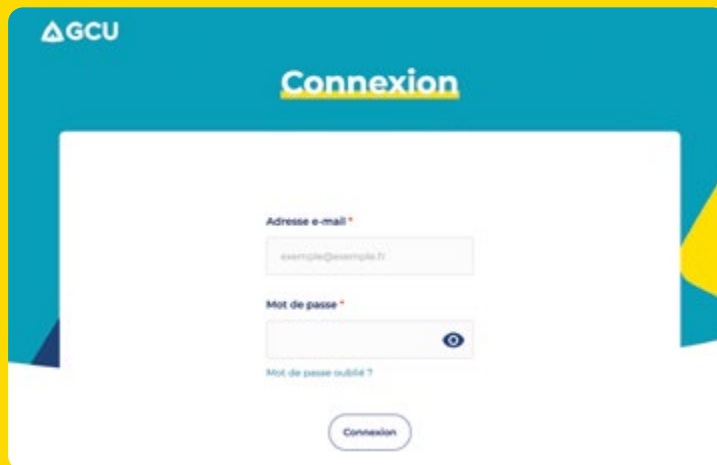




Photo DR

Le GCU sur la route des vacances

PAR DIDIER BONNAIRE

À travers une journée festive "Faites de la N7 à Pougues-les-Eaux", l'antenne territoriale de la Nièvre tenait un stand GCU pour faire connaître notre association aux nombreux visiteurs (plus de 20 000) et présenter notre offre de séjour en camping qui correspond tout à fait à l'esprit de ce rassemblement dans une ambiance rétro : un retour aux sources, partager des bons moments, revenir à l'essentiel. Ce bonheur du départ en vacances, de se retrouver en camping dans une conception de vacances authentiques et conviviales, dans la simplicité et le contact avec la nature.

Beaucoup d'échanges sur le stand sur cette Nationale 7, la plus célèbre route de France, qui rappelait de nombreux souvenirs à nos adhérents, nostalgiques de cette époque, pour rejoindre nos campings de la côte varoise sans clim mais fenêtres ouvertes et valises sur le toit, sans oublier les nombreux bouchons !!! Le voyage faisait partie des vacances...

Un grand merci à toute l'équipe nivernaise et à son correspondant territorial Jean-Pierre ROBILLARD, maître d'œuvre de l'organisation.



LE SAVIEZ-VOUS ?

PAR DIDIER BONNAIRE

BOUTIQUE EN LIGNE

Découvrez nos nouveaux produits avant de partir en vacances. Adultes, enfants, chacun trouvera son bonheur.

Rendez-vous sur notre site Internet.

<https://www.gcu.asso.fr/boutique-en-ligne>

LA FIBRE BIENTÔT AU CAMPING DU BOIS-PLAGE-EN-RÉ

Bonne nouvelle à venir pour nos campeurs de l'Île de Ré. Charente-Maritime Très Haut Débit prépare le déploiement de la fibre. C'est un réseau d'initiative publique (RIP) dont l'exploitation est confiée à Orange. Elle sera prochainement disponible.

MATÉRIEL INFORMATIQUE DU GCU

Sans un accord écrit d'un membre du conseil d'administration ou du secrétariat, il est strictement interdit d'apporter une quelconque modification sur les installations informatiques de nos campings (matériel, logiciel et connectiques). En cas d'infraction, des poursuites pourront être engagées.

CONSEIL DES CAMPEURS

Pour être membre du conseil des campeurs vous devez obligatoirement séjourner sur le camping pendant la période où vous occupez une fonction.

MESURES DE TEMPÉRATURES

Depuis 2018, chacun de nos campings est doté d'un thermomètre électronique. Cet équipement est destiné à réaliser une surveillance de la température de l'eau chaude dans les bâtiments sanitaires. Il s'agit d'une obligation réglementaire visant à s'assurer du bon fonctionnement des chauffe-eau dans le cadre, d'une part, de la prévention du risque de développement de légionelles dans l'eau chaude et, d'autre part, de la maîtrise du risque de brûlure accidentelle. Les résultats des relevés de températures doivent être consignés dans le Registre de Sécurité.

La bonne application de la réglementation est régulièrement vérifiée par les Agences Régionales de Santé (ARS).

Nous comptons sur vous pour assurer ce relevé hebdomadaire.

LA PASSATION : ASSURER LA CONTINUITÉ

PAR DIDIER BONNAIRE

Nos délégués de terrain et nos correspondants territoriaux prennent part concrètement à la vie du GCU. La passation est un moment de transition important. C'est à la fois un passage de témoin et un processus de transmission de connaissances, d'expérience et de valeurs.

En 2023, certains ont décidé de "passer la main", qu'ils soient remerciés pour leur collaboration et leur dévouement au GCU.

Délégués de terrain :

Claude BEAUFORT (Saint-Georges-d'Oléron), Jean-Noël CALTAGIRONE (Aiguilles), Patrick DUBOIS (Mesquer), André CHANE (Trévignon), Karine TRIBOUILLOIS (Neuvic), Alain COSME (Camprieux) et Xavier HOSTE (Pont-du-Fossé).

Correspondants territoriaux :

Marie-Jo CALTAGIRONE (Alpes-de-Haute-Provence/Hautes-Alpes), Rémi ROUAULT (Calvados), Nicolas RENARD (Charente), Michel BEUREY (Indre-et-Loire), Sébastien DESROCHES (Loir-et-Cher), Régine FERRER (Lot-et-Garonne), Francine DAUTEL (Haute-Marne), Cathy COURTIADÉ (Savoie), Marlène PELOSSE (Somme).

Pour assurer la continuité et contribuer à la vie de notre association, de nombreux adhérents se sont investis en 2023. Une opportunité pour eux d'innover et d'apporter de nouvelles idées.

Nouveaux délégués de terrain :

Éric ALIBERT (Saint-Georges-d'Oléron), Stéphane PITREY (Kérit), Bruno FROIDUROT (Aiguilles), Sylvie LEBRUN (Île-Tudy), Bruno GRATKOWSKI (Mesquer), Marie-Paule OULD ALI (Neuvic), Boris BERNARD (Trévignon), Anne LÉONARDI (Camprieux), Jean-Marc BENET (Pont-du-Fossé).

Nouveaux délégués de terrain adjoints :

Nathalie BENABENT (Aiguebelette), Lisa CATON (Aiguilles), Dominique GRATKOWSKI (Mesquer), Marion JASLIER LEBRIN (Île-Tudy), Christine MEUNIER (Saint-Jean-en-Royans), Xavier DUSSOL (Sciez-sur-Léman),

Henri SENOUILLET (Chamborigaud), François VILETTE (Neuvic), Jérémie COMBLEZ (Pailhas), Pierre MADIOU (Tourettes), Nicolas ZADOWSKI (Pont-du-Fossé).

Nouveaux correspondants territoriaux :

Jean-François CHASSAIN (Alpes-de-Haute-Provence/Hautes-Alpes), Marie-Laure SABATHIER (Ariège), Bernadette LHUILLIER (Bouches-du-Rhône), Emmanuel ROY (Calvados), Sylvie PORTAL (Cantal), Claire HOUDOUIN (Charente), Marc-Pierre GONTARD (Gard), Nicolas GAREL (Indre-et-Loire), Brigitte DUBAYLE (Loir-et-Cher), Arthur BOUÉ (Lot-et-Garonne), Agnès BOLOPION (Haute-Marne), Gery DANHYER (Rhône), Françoise VAN WETTER (Savoie), Arnaud LE MORE (Somme), Patrick MOOS (Luxembourg), Julia SIMONIN (Suisse).

Ils peuvent prendre le relais en toute confiance et compter sur le soutien de leurs prédécesseurs ainsi que sur les membres du conseil d'administration et le secrétariat pour leur apporter toute l'aide dont ils auront besoin.

Pour 2024, nous sommes à la recherche de délégués de terrain pour :

- Bormes-les-Mimosas "La Favière" (Var) secteur bâtiments et secteur locatifs;
- Selonnet (Alpes-de-Haute-Provence);
- Vendres-Plage (Hérault);
- Volx (Alpes-de-Haute-Provence).

d'un adjoint de délégué de terrain pour :

- Auvers-sur-Oise (Val d'Oise).



JE NE REÇOIS PAS LES INFORMATIONS DU GCU PAR MAIL !

PAR DIDIER BONNAIRE

Pour recevoir les informations du GCU, qu'elles soient nationales ou territoriales, vous devez vous rendre dans votre espace "adhérent" sur notre site Internet, onglet "Mon profil" et cocher la case "J'accepte de recevoir les informations du GCU par e-mail". Comme toutes les structures associatives, le GCU se doit de respecter les textes de loi.

Toutes les cases d'un formulaire ne sont pas concernées, mais précocher certaines cases d'acceptation de newsletters (ou autres) lors d'une adhésion à une association est une pratique interdite (article L34-5).

La CNIL recommande que le consentement préalable ou le droit d'opposition soit recueilli par le biais d'une case à cocher. L'utilisation d'une case précochée est à proscrire car contraire à la loi. Les cases "précochées" qui permettent de présumer du consentement de la personne ne sont pas admises.

SPAM OU COURRIER INDÉSIRABLE

Il arrive que certains mails soient considérés comme étant indésirables alors qu'ils ne le sont pas. Ce peut être le cas de courriers envoyés par des associations ou d'une newsletter que, pourtant, vous appréciez et que vous souhaitez donc recevoir dans votre boîte de réception.

Lorsqu'un mail arrive dans votre boîte mail, le filtre antispam essaie d'identifier si le message est indésirable ou non. Si, selon les paramètres établis, il considère le mail comme un spam, il l'envoie dans le dossier prévu à cet effet. Seulement voilà, le système est loin d'être infaillible et il arrive que certains mails légitimes soient envoyés dans les indésirables par erreur. Pour éviter ce genre de désagrément et ne pas passer à côté d'un mail important, il est recommandé d'aller régulièrement vérifier ce qui se trouve dans les spams. Si le mail souhaité s'y trouve effectivement, vous pouvez alors le récupérer et signaler qu'il s'agit d'un courrier légitime afin que le problème ne se reproduise plus.

Mon code wifi

☒ J'accepte de recevoir la lettre d'information par mail



Photos Didier BONNAIRE

Salon Mahana Lyon

Destination nature...

PAR DIDIER BONNAIRE

Retour au naturel, recherche de vacances authentiques et conviviales en camping : pour répondre à ce besoin, nos antennes territoriales ont participé lors de ce premier trimestre 2024 à plusieurs événements. Que ce soit à Lille, Bruxelles, Amsterdam, Culemborg, Toulouse, Lyon ou Paris, le GCU était présent pour faire connaître notre offre de séjours en camping à dimension humaine.

De nombreux visiteurs sensibles à notre fonctionnement associatif, à notre philosophie de vacances participatives non marchandes se sont arrêtés sur nos stands pour en savoir plus.

Rendez-vous incontournable des acteurs du tourisme, la présence du GCU est une nécessité sur les salons principalement dédiés aux personnes en quête de nouvelles perspectives pour se ressourcer au plus près de la nature. Ce sont des lieux d'échanges uniques recherchés par tous ceux pour qui la simplicité et le contact avec la nature sont fondamentaux.

Au GCU, chaque séjour est une invitation à vivre une expérience mémorable et authentique dans un cadre chaleureux, naturel et sécurisé.



Salon Occ'ygene Toulouse



Salon Destination nature Paris

Salon de Bruxelles



Photo DR

Antenne néerlandaise

PAR NICOLAAS VAN DER TOORN, CT PAYS-BAS

La vie de l'antenne de cette année 2024 a débuté sous le signe de la promotion et de la convivialité. En février le GCU a été présenté à un groupe d'étudiants adultes de l'Université populaire de Culemborg pendant leur cours de français. Au mois de mars nous étions présents avec un stand au Congrès des enseignants de français aux Pays-Bas, avec quelque 500 participants. Parmi les 35 exposants (éditeurs, promoteurs de stages, organisateurs de cours, etc.) le GCU était le seul à proposer une formule (originale) de vacances, accroche qui a bien marché car nous avons pu nous entretenir avec plusieurs dizaines de personnes très intéressées. Pour elles-mêmes mais aussi pour leurs élèves (accueil de groupe !) ou leurs étudiants

(immersion linguistique !). Ces deux activités de promotion ciblaient un public européen a priori francophile, désireux de mieux connaître la culture et la civilisation françaises, et ce par le biais du GCU.

Le 23 mars journée de détente avec la réunion d'antenne organisée dans la ville de Schiedam réputée notamment pour son histoire millénaire du genièvre. La visite d'un des nombreux grands moulins pour la mouture des céréales et celle du musée du genièvre dans une ancienne distillerie nous a beaucoup appris sur la production. Le déjeuner pris ensemble entre ces deux visites nous a permis de discuter et d'échanger, dans la bonne tradition conviviale du GCU.

LA GRANDE BOUCLE DES CAMPINGS GCU

PAR DIDIER BONNAIRE

Le premier grand départ d'Italie, la première arrivée loin de Paris, le Tour de France 2024 fourmille d'attraits. La 111^e édition (29 juin-21 juillet), qui s'élancera de Florence par une étape exceptionnellement difficile, franchira les Alpes dans la foulée pour une ascension du Galibier dès le quatrième jour, puis la traversée des chemins blancs autour de Troyes. Et cela ne sera qu'un début puisque ce Tour totalisera plus de 52 000 mètres de dénivelé positif au total, répartis dans quatre massifs : les Apennins en Italie, les Alpes, le Massif central et les Pyrénées où seront jugées deux arrivées en altitude, à Saint-Lary-Soulan après l'ascension du Tourmalet et au Plateau de Beille en deuxième semaine. Mais les difficultés ne seront pas encore terminées puisqu'un final de très haut vol est prévu dans les Alpes, avec deux étapes passionnantes. Et, "cerise sur le gâteau" un ultime chrono de 34 km comprenant l'ascension du col d'Èze viendra conclure l'épreuve en lieu et place du traditionnel sprint des Champs-Élysées.

Campeurs passionnés du Tour, les campings GCU listés ci-dessous vous permettront de profiter au plus près de l'épreuve et de vivre votre passion sans modération :

- Villar-d'Arène (Hautes-Alpes) mardi 2 juillet
- Aiguebelette (Savoie) mercredi 3 juillet
- Frôlois (Côte d'Or) samedi 6 juillet
- Mesnil-Saint-Père (Aube) dimanche 7 juillet
- La Bourboule (Puy-de-Dôme) et Vic-sur-Cère (Cantal) mercredi 10 juillet
- Luchon Saint-Mamet (Haute-Garonne) dimanche 14 juillet
- Gruissan (Aude) ville étape lundi 15 et mardi 16 juillet
- Pont-du-Fossé (Hautes-Alpes) mercredi 17 juillet

- Pont-du-Fossé et Savines-le-Lac (Hautes-Alpes) jeudi 18 juillet
- Savines-le-Lac (Hautes-Alpes) vendredi 19 juillet

Vivez le camping autrement au cœur de la course !





Photos DR

LES 22 ET 23 MARS 2024 – VESOUL 70

Partenariat camping-car 70 - MAIF - GCU

PAR CHRISTIAN CHORVOT, CT 70

Événement couvrant la Haute-Saône, le Doubs, le Territoire de Belfort, le Jura, la Haute-Marne
Action de promotion du GCU en partenariat avec la délégation départementale de la MAIF

À l'initiative de la délégation départementale de la MAIF70, sur le thème "Êtes-vous bien assurés pour vos vacances", le GCU était présent lors des deux journées de rassemblement des clients de l'entreprise CAMPING-CAR 70 située à QUINCEY, proche de Vesoul. C'est près de 600 invités présents sur ces deux jours qui ont pu rencontrer sur le site de l'entreprise les représentants de la MAIF et du GCU.

Les très nombreux contacts, en synergie avec l'assureur militant cher au cœur des adhérents du GCU, ont été riches d'échanges et ont permis, pour le moins, de susciter l'intérêt des visiteurs.

De ces journées il est possible de tirer quelques enseignements utiles pour notre association.

Le manque de connaissance de notre association pour la quasi-totalité des contacts est à mettre en regard de la surprise positive de notre fonctionnement bénévole et solidaire, de nos valeurs, des principes promus et de l'état d'esprit du GCU. Ces valeurs retiennent véritablement l'attention des visiteurs et semblent leur donner envie de **voir**, de **tester**, de **découvrir**... et éventuellement d'**adhérer** ! Ces rencontres ont été l'occasion d'entendre les archaïques préjugés sur nos campings GCU. Il importe donc que tous nous prenions bien la mesure de ces idées persistantes de camping réservé.

L'idée selon laquelle notre GCU est réservé aux enseignants, aux fonctionnaires et qu'en conséquence le public et particulièrement les camping-caristes n'y ont pas accès donne lieu à toutes les réticences qui accompagnent cette idée reçue très résistante ! Il convient de la combattre et de la faire taire avec vigueur !

Nous avons des réserves, c'est vrai, mais seulement sur l'adhésion aux valeurs fondatrices du GCU.

Afin que notre volonté d'ouverture à tous ceux qui souhaitent partager nos valeurs se développe, il faut agir et se mobiliser. C'est l'affaire de chacun d'entre nous !

Notre attention est nécessaire quand, lors des dernières vacances d'été, plusieurs campeurs itinérants nous rapportent s'être vu opposer, de prime abord, "la paume de main levée en avant", le fait que n'étant pas adhérents ils ne pouvaient être accueillis et ont donc été invités à rebrousser chemin...

Prenons conscience du ressenti négatif provoqué par ce refus vécu, probablement après un long et fatigant voyage, ainsi que de ses conséquences vraisemblablement définitives !

Ami C.U., en charge de l'accueil en repoussant de bonne foi un adhérent potentiel, tu privas notre association de ce dont elle a besoin. Du renouvellement de ses adhérents et de la promotion de l'esprit de tolérance et d'ouverture qui fondent le GCU.

L'adhésion c'est important mais l'aborder le lendemain, tranquillement, après une bonne nuit de repos et lorsque les personnes ont vu le GCU de l'intérieur, c'est être assuré d'avoir des interlocuteurs attentifs à nos principes... et nos tarifs !

Nous ferons mieux aux prochaines vacances ! C'est ce qui a été promis, avec conviction et sincérité à ces camping-caristes rejetés... Tenons cette promesse !

En résumé un partenariat ENTREPRISE - MAIF - GCU positif qui pourrait être renouvelé dans chaque département.

Remerciements à la Délégation MAIF70

Arnaud NELLINGER, Responsable délégation conseil
 Adrien PETIT, Responsable pôle militant avec Hélène et Isabelle
 Marina GRENOT-DEBRUILLE et Nadine BETTINGER
 Marin BOUVRAT, alternant
 Et à Dimitri GERARD, Gérant de CAMPING-CAR 70 de Quincey.



Pont-du-Fossé, une singulière porte d'entrée pour le Haut-Champsaur

PAR DIDIER BONNAIRE



Niché au cœur de la vallée du Champsaur, notre camping est baigné par le soleil des Alpes du Sud. Dans le bocage champsaurin, la profusion des hameaux induit parfois une confusion sur leur identité. C'est le cas de Pont-du-Fossé, hameau principal de Saint-Jean-Nicolas. Le village situé au pied d'un verrou glaciaire où se faufile le Drac, profite d'un fond de vallée plat, qui devient en aval une indolente plaine. Une fois passé son pont singulier, vous pénétrez dans le Haut-Champsaur avec accès aux

hautes vallées et aux portes sud-ouest du parc naturel des Écrins.

Notre camping est idéalement situé pour recevoir un large public. Les alentours du village sont comme l'antichambre de la haute montagne à venir : ici vous aurez une foule de loisirs à vivre ! La randonnée est inévitable et les environs de Pont-du-Fossé sont un terrain d'acclimatation idéal avant les hautes altitudes ou même pour les paisibles balades en famille.

Avec le "Grand Tour des Écrins", c'est un panorama prestigieux sur la haute montagne qui s'offre à vous, à portée de pied. Le charme puissant du massif se savoure en randonnée, à VTT, à dos d'âne ou à cheval. Une itinérance douce qui laisse le temps de contempler le patrimoine protégé de ce petit pays aux grands espaces, de déguster les richesses de sa nature bigarrée.

Vous trouverez également de quoi vivre des expériences intenses. Les sites d'escalade ne manquent pas autour du village (Mézel, Les Dauphins, etc.). Levez les yeux, laissez votre regard emporter les parapentes au départ des Richards. Qui sait si vous vous laisserez tenter...

La culture, l'autre identité de Pont-du-Fossé : depuis des années, le festival **l'Écho des mots** dispense ses remarquables animations et spectacles dans toute la vallée autour de la littérature et de l'oralité, pour petits et grands. La musique n'est pas en reste au pays du **festival de Chaillol**, et des concerts de styles très variés émaillent chaque été à Pont-du-Fossé.

Des vacances hors de chez vous, c'est l'occasion dans le Champsaur de goûter une cuisine autrement. Les spécialités de ce terroir sont à faire tendre la peau du bas du ventre : tourtons, ravioles et oreilles d'âne, fromages et produits laitiers, tartes, charcuterie et viande, confitures, argousier, bières artisanales, génépi... La liste n'est pas exhaustive et ces produits se retrouvent, pour la plupart, dans les commerces, sur les marchés, chez les producteurs et les restaurateurs.

BON À SAVOIR

Office de tourisme : Maison de la Vallée, 05260 Saint-Jean-Saint-Nicolas - Tél. : + 33 (0) 4 92 55 95 71
Gare SNCF de Gap à 20 km puis liaison en bus.

EN PRATIQUE

ACCÈS

Camping GCU : Chemin du pigeonier, Pont-du-Fossé, 05260 SAINT-JEAN-SAINT-NICOLAS - Tél. : + 33 (0) 4 92 55 95 23

En venant de Grenoble ou de Gap, quitter la N85 pour prendre la D114 puis la D43 en direction Saint-Jean-Saint-Nicolas. Puis sur la route de Chabottonnes prendre à gauche le chemin du pigeonier.

GPS : 06° 13' 03" E 44° 39' 51" N



Photos DR

ASSEMBLÉE DES CAMPEURS À SAINT-SATURNIN-LÈS-APT

PAR MARIE CRESPEL

Pas de volontaires pour la fonction de Délégué du Conseil des Campeurs lors de cette assemblée des campeurs fin août, situation pénible que vous reconnaissez sans doute...

OUPS, j'ose me lancer, me voilà donc DCC ! Je ne me sens pas seule avec les autres membres du conseil des campeurs dont font partie également le trésorier et l'administrateur présent sur le camping. Et je m'intéresse davantage à cette fonction.

Merci Francis, René, Lionel (vous vous reconnaissez !) de m'avoir initiée avec votre charisme et dévouement. C'est votre exemple que j'ai voulu suivre.

Aussi vous tous lors des minutes de silence à l'assemblée : foncez ! Il y a toujours des personnes prêtes à vous épauler !



Photo DR

TRI À LA SOURCE DES BIODÉCHETS :**TOUS MOBILISÉS POUR VALORISER CES RESSOURCES ENCORE TROP GASPILLÉES**

PAR VIRGINIE LAMULLE

Les biodéchets, c'est-à-dire les déchets alimentaires tels que les pelures de légumes, les restes de repas ainsi que les déchets verts essentiellement issus des activités de jardinage, représentent près d'un tiers des poubelles d'ordures ménagères des Français. À compter du 1^{er} janvier 2024, conformément au droit européen et à la loi Anti-Gaspillage pour une Économie Circulaire (AGEC) de 2020, les collectivités devront avoir mis à disposition de leurs administrés une solution de tri à la source de leurs déchets organiques, pour que ceux-ci soient valorisés en compost ou en biogaz.

Dans ce contexte de réduction des ordures ménagères, le GCU a donc décidé d'équiper les campings d'un composteur.

Un grand merci aux délégués de terrain qui l'auront mis en place ou auront trouvé une solution de traitement des biodéchets.



Photo DR

QUELS SONT LES ENJEUX AUTOUR DES BIODÉCHETS ?

Le biodéchet, c'est une ressource. Il peut être valorisé localement en compostage individuel, dans des plateformes de compostage ou des unités de méthanisation. Les quatre enjeux de cette valorisation sont :

- **Le retour au sol :** le compost ou le digestat de méthanisation sert pour les cultures agricoles et pour maintenir la bonne santé de nos sols. Ces produits évitent la fabrication et l'importation d'engrais chimiques, permettent de nourrir les sols naturellement et de lutter contre les sécheresses.
- **La production d'énergie :** la méthanisation produit du biogaz, qui peut ainsi servir de carburant pour des transports de ville, pour chauffer des réseaux de chaleur urbaine ou encore être injecté sur le réseau de gaz.
- **Éviter des pollutions :** les biodéchets sont constitués de 60 % d'eau environ. Les brûler dans les incinérateurs est un non-sens écologique. Les enfouir nécessite des adaptations techniques coûteuses pour éviter des problèmes d'émissions de GES (méthane notamment) et de pollutions des sols.
- **La réduction des Ordures Ménagères (OM) et la maîtrise des coûts de gestion :** les biodéchets représentent 1/3 des poubelles grises. Il est capital de les séparer pour les valoriser.

Extrait de ADEME presse , du 19 octobre 2023.

FORMATIONS SÉCURITÉ

PAR CLAIRE BAZIN

Pour répondre aux prescriptions préfectorales et afin de maintenir le vivier des adhérents formés en matière de sécurité susceptibles de rejoindre les équipes de sécurité ou d'occuper les fonctions de RUS, **le GCU organise tous les ans des sessions de formation sécurité (incendie, évacuation, plus PSC1 pour les campings de l'Hérault) pour des groupes de 8 à 10 personnes.**

Le programme des formations gratuites pour les adhérents représente un poste budgétaire important. Il n'est pas envisageable d'annuler une session faute de volontaires. En effet, qu'elle ait eu lieu ou pas, la formation prévue doit être payée à l'organisme agréé. Par ailleurs, si la session n'a pas été réalisée, il est possible, en cas de contrôle des autorités, qu'une fermeture administrative soit décidée avec effet immédiat sans recours possible. Le programme publié vous permettra de vous positionner et de vous inscrire dès votre arrivée si le

camping où vous séjournerez est concerné. Une attestation de participation vous sera transmise. Rappelons que les formations peuvent être utiles dans la vie de tous les jours.



Photo Francis FAURET

HAUSSE DES ÉNERGIES : CELA CONTINUE !

PAR DENIS DVORSAK, TRÉSORIER NATIONAL DU GCU

Le GCU n'y échappe pas ! La hausse des énergies se poursuit. Entre le 31 mars 2022 et le 31 mars 2023, elle est de 35 % sur les factures d'électricité de notre association. Pour le fioul et le gaz, elle s'établit aux alentours de 10 %.

Malgré les négociations menées auprès des opérateurs, il n'aura pas été possible de contenir cette inflation. Le seul, l'unique

levier, celui que tous les Français tentent d'activer chez eux, celui des économies, devra l'être également au GCU. Il est de notre devoir à tous, parce que l'autogestion est inscrite dans notre ADN, d'être encore plus vigilants pour que, sur nos campings, chacune de nos actions soit guidée par cette envie, cette nécessité : ne pas gaspiller !

Vacances Nature à Vallouise

PAR GEORGES HÛ

Vallouise, c'est d'abord un village accueillant et dynamique offrant tous les commerces de proximité et un marché hebdomadaire. Son office du tourisme et sa maison du Parc proposent de nombreuses activités de découverte dans le massif des Écrins et une documentation cartographique adaptée à chaque pratique de randonnée. Dans un environnement proche, Ailefroide vous offre des sites d'escalade.



Photo Georges HÛ

C'est surtout un camping agréable où les rencontres se créent facilement et, là, aux détours de conversations, les "habitues" pourront vous conseiller pour tel ou tel site naturel à découvrir. Un camping paisible où la convivialité et le respect règnent !

À proximité vous trouverez des randonnées faciles dans les vallons en replat au travers de prairies d'altitude riches d'une flore exubérante avec d'innombrables papillons, et d'autres avec des dénivelés importants, pour admirer au hasard marmottes, chamois, avec des lacs d'altitude, des glaciers, des cols, des sommets pour les plus sportifs.

Depuis peu un certain engouement apparaît pour les découvertes à vélo à assistance électrique qui permet l'ascension de cols célèbres comme le Galibier, l'Izoard, et l'exploration de quelques hameaux reculés, de points de vue au bout d'une piste.

Alors si vous aimez les vacances "NATURE" et les paysages montagnards authentiques, n'hésitez pas à vous rendre dans les Alpes du Sud à VALLOUISE !

CARAVANEIGES

PAR GÉRARD LEFÈVRE

**Des stations de hautes altitudes qui sourient
Des stations de moyennes montagnes qui s'adaptent**

Les Alpes tirent encore cette saison leur épingle du jeu du côté enneigement avec un meilleur taux d'occupation remarqué sur notre caravaneige des Menuires (1800 mètres). La montagne,



Photo Christian BOULOUNAUD

même avec un peu moins de neige et des conditions de ski variables, continue d'attirer les vacanciers, preuve qu'elle répond aux aspirations de nos adhérents dans leur choix de destination pour les vacances d'hiver. La rareté crée de la valeur. Cette satisfaction est aussi partagée par l'ensemble des professionnels de la montagne, tous secteurs confondus. De nouveaux comportements se dessinent avec en particulier des réservations de dernières minutes et la recherche d'activités alternatives à la seule pratique du ski alpin.

Comme l'an dernier, les stations situées à une plus faible altitude comme Prémanon (1300 mètres) ont souffert d'un manque cruel d'enneigement en pleine saison. Ce fut notamment le cas au moment tant attendu des vacances de février pour nos adhérents dans le Jura. Faute d'une neige suffisante, voire inexistante, sur notre joli camping habituellement enneigé, nos adhérents de Prémanon ont pu néanmoins pratiquer le ski nordique sur les sites les plus hauts. Ils ont parfois été contraints de se tourner vers des pratiques de substitution à pied, en patins, en raquettes ou même à vélos. Mais le Haut Jura, hiver comme été, est aussi très riche au niveau touristique avec de nombreuses possibilités de visite au niveau local (Musée Paul-Émile Victor) ou au cours d'une petite escapade en Suisse toute proche (Musée des Jeux Olympiques à Lausanne).

On retiendra comme l'an dernier un ensoleillement exceptionnel qui a fini par convaincre nos campeurs d'avoir fait le bon choix en optant pour la montagne et nos caravaneiges. Le confort de nos bâtiments sanitaires est toujours largement plébiscité. Félicitons tous ceux, sur place ou au siège, qui mettent tout en œuvre pour satisfaire les demandes de nos vacanciers pendant la saison d'hiver.



Photo Pascal RICHY

Opération grands projets (suite)

PAR DIDIER BONNAIRE, PATRICK DUBOIS ET ALAIN CANONGE

La réalisation de grands travaux sur nos campings est dans sa phase terminale avant le début de la haute saison.

LA TRANCHE-SUR-MER (VENDÉE)

Les travaux de construction du bâtiment sanitaire 1 sont terminés. Les campeurs vont bénéficier d'un local flambant neuf. Nouveauté : création de cabine "famille".

CASTELS (DORDOGNE)

Les travaux de rénovation du bâtiment sanitaire 2 sont terminés.

VIAS "KABYLIE" (HÉRAULT)

Le bureau d'accueil, la trésorerie, la salle de réunion qui accueillera la bibliothèque seront en service dès l'ouverture de la saison. Les skimmers et margelles de la piscine ont été repris.



Photo Dominique ALAIN



Photo DR



Photo Dominique ALAIN

Travaux sur nos campings

PAR DIDIER BONNAIRE, PATRICK DUBOIS ET ALAIN CANONGE

BLAESHEIM (BAS-RHIN)

Nettoyage et précontrôle bornes électriques, montage de l'antenne Wifi, entretien du ballon ECS et de la VMC.



Photo Alain SCHMITT

ERR (PYRÉNÉES-ORIENTALES)

Remplacement du portillon du local poubelle. Aménagement local PMR.



Photo Frédéric OREL

FRÔLOIS-LE-VALLON (CÔTE D'OR)

Un local sanitaire pour personnes à mobilité réduite (PMR) et une douche "familiale" avec baignoire bébé ont été réalisés au même niveau que le bureau d'accueil et que la piscine. Un petit local de réunion complète la nouvelle structure. La piscine et ses bâtiments sont donc maintenant accessibles aux personnes à mobilité réduite.

LA BOURBOULE (PUY-DE-DÔME)

Travaux de déconstruction dans le bâtiment sanitaire pour une rénovation complète de la partie WC.

LE CROTOY (SOMME)

Réfection des peintures extérieures et intérieures par des adhérents volontaires, remise en état de l'éclairage du bâtiment sanitaire.

NEUVIC (CORRÈZE)

Rénovation du bâtiment sanitaire 2 et installation d'un baby-foot.

SOCOA (PYRÉNÉES-ATLANTIQUES)

Le Pays basque a connu de fortes précipitations après les tempêtes successives Ciaran et Domingos. Notre camping de Socoa a été fortement impacté. L'éboulement d'une partie du bas du terrain (secteur locatifs et bâtiment sanitaire) nécessite de sécuriser cette zone pour l'intervention des artisans, des experts. Une étude des sols est en cours. Pour faciliter les futurs travaux, les mobile-homes 4, 5 et 6 seront déplacés. Nous ne manquerons pas de vous informer de l'évolution de la situation.



Photo DR

TRÉVIGNON (FINISTÈRE)

Rénovation dans le bâtiment sanitaire 1. Les rideaux de fer ont été remplacés par des portes en PVC. La porte du local PMR a également été changée ainsi que les fenêtres des douches.

VALLOUISE-PELVOUX (HAUTES-ALPES)

Dans l'attente de l'autorisation administrative de pouvoir ouvrir notre camping cette saison, un dossier de travaux (réception de devis) est en cours (terrassament, pose de terre végétale, sécuriser la zone, clôture bois, ...).

AVEYRON

BORNAGE DU CAMPING DE PAILHAS

PAR MICHEL TENDRON

En mai 2023, un groupe d'élèves et leurs professeurs du lycée professionnel d'Anglet ont revu la parcellisation et le plan du terrain de camping de Pailhas. Ce plan avait été validé par le conseil d'administration du GCU.

Début avril 2024, un groupe d'adhérents volontaires s'est retrouvé sur le camping pour procéder au bornage des nouveaux emplacements (piquetage et panneaux) et à quelques autres petits travaux. Une semaine intensive et conviviale.

Nous avons été hébergés gracieusement dans les locatifs (MHT) et les repas (déjeuner et dîner) ont été préparés (pris en charge par le GCU) par Caroline, Geneviève et Benoît du food truck "El Castor".

Le camping sera bientôt prêt pour vous accueillir cet été. Le Tarn ayant subi une crue importante cette année, le terrain aura été nettoyé et le niveau d'eau permettra de belles descentes de kayak et de bonnes baignades.



Photo DR

Un nouveau boulanger s'installe à Rivières-sur-Tarn (La boulangerie des Grands Causses). Pour ceux qui aiment la musique, le festival Jazz in Millau du 15 au 20 juillet, le Musée de Millau et des Grands Causses, la visite du Viaduc, sans compter les marchés de producteurs et tellement d'autres merveilles, en canoë, à pied, à vélo ou en parapente... rendez-vous à Pailhas !

LPO Aiguebelette

PAR NATHALIE BENABENT



Vous avez certainement entendu parler du lac d'Aiguebelette et de ses légendaires couchers de soleil. C'est plus que ça. Avant tout réserve naturelle depuis 2015 avec plus de 60 espèces menacées.

Partant de ce constat nous avons décidé de multiplier nos actions en faveur de cette biodiversité et de limiter notre impact sur l'environnement.



Photos DR

Grâce à toutes nos actions nous avons pu obtenir au printemps 2023 l'agrément refuge LPO (Ligue Protectrice des Oiseaux).

Cet agrément nécessite des aménagements naturels pour accueillir les espèces sauvages et permettre leur cohabitation, leur déplacement et leur développement.

Au départ nous avons beaucoup travaillé sur la réduction des déchets, nous pouvons dire aujourd'hui que nous les avons réduits de moitié.

Ensuite nous avons planté des arbres à floraison estivale, quelques arbustes, créé des massifs avec des plantes mellifères au niveau des points d'eau.

Nous pratiquons également une tonte raisonnée que nous laissons sur place pour favoriser la vie du sol et récupérons du broyage pour protéger notre végétation des fortes chaleurs.

Dans le bois du camping nous déposons régulièrement bois morts, feuilles, branchages pour favoriser l'habitat des petites espèces.

Nous avons comme projet dans un futur proche de fabriquer quelques nichoirs avec la participation des campeurs, de compléter la haie qui borde la parcelle canard pour qu'elle soit riche en baies et propice à la nidification, pour qu'elle puisse protéger et nourrir les oiseaux lors de la saison hivernale.

Réduire la luminosité de nos éclairages nocturnes peut aussi être envisagé afin de préserver la tranquillité de la faune. Les idées ne manquent pas et le camping d'Aiguebelette doit continuer de progresser dans ce sens, c'est une question d'équilibre.

RASSEMBLEMENT CYCLOSÉNIORS 2023 DE SCIEZ

PAR ALAIN FISSETTE

Bien que situés dans deux régions différentes, les lieux de nos deux derniers rassemblements, Saint-Maurice-d'Ardèche et Sciez, ont quelque chose en commun : les côtes et les cols.



Photo Pierre MASSIN

Merci à l'assistance électrique et "respect" à celles et à ceux qui n'en ont pas besoin. Le nombre de participants a été stable : 68 campeurs dont 54 cyclos à Sciez, 64 dont 50 à Saint-Maurice. Ambiance toujours aussi sympathique, cordiale et solidaire. Le buffet de fin de séjour à Sciez est un souvenir très émouvant pour moi.

Le choix du lieu de rassemblement pour 2024 n'a pas laissé beaucoup de place au suspense. Dès le premier tour, Saint-Saturnin-lès-Apt se détachait nettement.

Dates : du 26 août au 06 septembre 2024 inclus.

Au grand plaisir de se revoir et d'avance, bienvenue aux nouveaux. Prenez bien soin de vous pour arriver en forme. Le Luberon est plein de merveilles, mais aussi de "sympathiques" difficultés.

Contact : Alain Fissette

47 rue du Champ L'Heuillet, 60490 Ressons-sur-Matz

alain.fissette@wanadoo.fr

Tél. : +33 (0)3 44 42 54 48 / (0)6 07 26 66 62



Photo FFCC



GCU et FFCC

PAR BRUNO GARANCHER, PRÉSIDENT DE LA FFCC

1937, création du Groupement des Campeurs Universitaires

1938, création de la Fédération Française des Campeurs, Caravaniers et Camping-Caristes

Ces dates et la proximité entre le GCU et la FFCC ne doivent rien au hasard. Nées toutes les deux au moment de l'amplification d'un tourisme populaire, elles ont contribué au déploiement de structures d'accueil et à la représentation des campeurs.

Près de 90 ans plus tard, les deux organisations sont restées proches et partagent de nombreuses valeurs communes. Ces "valeurs initiales" sont celles qui ont prévalu à la naissance de notre Fédération à une époque où les vacances "pour tous" et "au grand air" se démocratisaient.

Rappelons-nous que notre Fédération avait alors une mission et une volonté. Organiser l'hébergement de plein air et permettre à tous d'en profiter.

Si aujourd'hui l'hébergement de plein air est parfaitement organisé et inscrit dans le paysage du tourisme, favoriser l'accès à tous, y compris aux ménages les plus modestes dans des conditions de confort, de sécurité et de convivialité, reste d'actualité.

Favoriser les mixités sociales, culturelles et géographiques est plus que jamais nécessaire au "vivre ensemble".

Combien de rencontres improbables, d'amitiés plus ou moins longues, de discussions entre personnes qui n'auraient jamais eu d'autres occasions d'échanger naissent au fil des stationnements sur des aires ou dans des terrains de camping ?

Comme toute Fédération, la FFCC... fédère ! Fédération d'associations dévolues à la pratique du camping sous toutes ses formes. C'est à ce titre que le GCU est un membre affilié à la FFCC. Ce qui permet à

ses adhérents qui le souhaitent de rejoindre la FFCC et militer à côté tout en bénéficiant des avantages que la FFCC peut leur apporter.

Bien sûr, en 90 ans, les missions de la FFCC se sont élargies. Quel que soit le mode d'hébergement choisi, nous représentons les campeurs auprès des Pouvoirs Publics, des organisations professionnelles du tourisme et des fabricants de matériel d'hébergement de plein air. Cette représentation prend le plus souvent la forme d'une médiation lorsque des conflits se font jour. À ce titre, la Fédération est reconnue d'utilité publique par l'État.

Enfin, adhérer à la FFCC, c'est aussi bénéficier d'un nombre important d'avantages, pour petits et grands.

C'est tout d'abord la sécurisation de l'activité du campeur au travers d'un bouquet de garanties offertes par nos assurances (annulation, bris de matériel de camping, responsabilité civile "villégiature", rapatriement, téléconsultation médicale, etc.).

C'est l'application "tourisme et plein air" de la FFCC. En plus des différentes fonctionnalités proposées, elle permet désormais de voir la disponibilité des emplacements nus dans les campings en temps réel !

C'est également un club avantage qui permet aux adhérents de la Fédération de bénéficier de nombreuses réductions chez nos partenaires, sur le matériel de camping, les traversées en ferry ou les hébergements.

C'est enfin l'accès à un large bouquet de services qui facilitent la vie du campeur dans la préparation de son périple (road book, guide des campings partenaires, achat de vignettes autoroute à l'étranger ou de badge télépéage spécifique "camping-car").

Avec la Fédération : 1, 2, 3... Rêvez, Partez, Campez !



Photos Didier BONNAIRE

SAUMANE

Nos campings nature

PAR DIDIER BONNAIRE

SAUMANE : TRANQUILITÉ ET PLEINE NATURE

Au cœur des Cévennes, au bord du Gardon de Saint-Jean, notre camping est propice à la découverte de paysages diversifiés, tantôt provençaux, tantôt montagneux. Pratiquez de nombreuses activités et découvrez le patrimoine cévenol à travers ses produits du terroir dans une nature préservée alliant eau, roche et végétation.

51 emplacements sur un camping ombragé

Camping GCU - Bourgnolle, 30125 SAUMANE

Tél. : + 33 (0) 4 66 83 91 74

Ouvert du 14 juin au 29 septembre.

Altitude 320 m.

Entre la corniche des Cévennes et le Mont Aigoual, notre camping est situé à 14 km à l'ouest de SAINT-JEAN-DU-GARD, aux portes du parc national des Cévennes.

DÉCOUVRIR LA RICHESSE DU PATRIMOINE LOCAL

Au cœur de la vallée Borgne, Saumane étire paisiblement son village le long de la rivière, parmi les champs et les prairies. On l'appelait naguère Saumane le Castellans à cause d'un ouvrage fortifié de dimensions modestes remontant peut-être au haut Moyen Âge et dont il ne subsiste aujourd'hui que des traces. Aux XVIII^e et XIX^e siècles, resplendit l'âge d'or de la soie. Une prospérité inconnue jusque-là revivifie la vallée, faisant surgir un peu partout filatures, magnaneries, habitations nouvelles, donnant naissance à l'agglomération actuelle, ouvrant la voie aux acquisitions modernes du progrès technique. Dans le village, visitez le temple et l'église, qui ont été rénovés récemment, et aux alentours, découvrez ses nombreux ponts.





LE MUST

Le Mont Aigoual

Deuxième sommet cévenol après le mont Lozère, le Mont Aigoual, situé dans le parc national des Cévennes, culmine à 1 567 mètres d'altitude. Son sommet, soumis à des conditions climatiques extrêmes, accueille un observatoire météorologique dont la particularité est d'être l'unique station météo d'Europe à être encore habitée de nos jours.

Une vue magnifique sur les Cévennes et les Causses, et par temps clair sur les Alpes, les Pyrénées et la Méditerranée, s'offre au regard des promeneurs depuis la table d'orientation de l'observatoire. À ce vaste panorama s'ajoute la possibilité de découvrir une exposition sur la météorologie et le Mont Aigoual.

SITES TOURISTIQUES

- La grotte de Trabuc ;
- Le Mas Soubeyran, pittoresque hameau cévenol ;
- La bambouseraie de Prafrance ;
- La grotte des Demoiselles ;
- Le parc national des Cévennes ;
- Le cirque de Navacelles ;
- Le mont Lozère ;
- Le chaos de Nîmes-le-Vieux.

LOISIRS

Les Cévennes offrent une multitude d'activités touristiques pour tous les goûts et tous les âges. Entre **randonnée**, **canoë**, **VTT**, **spéléologie** ou encore baignade en rivière, il y a de quoi satisfaire les amoureux de la nature et les amateurs de sensations fortes. Les Cévennes sont un véritable terrain de jeu pour les aventuriers et les curieux en quête d'émotions et de découvertes.

Avec des rivières classées 1^{re} catégorie, des lacs, les Cévennes sont un petit paradis pour les pêcheurs.

Baignade : Les lieux de baignade en rivière en Cévennes sont nombreux. Vous ne trouverez pas de grandes étendues d'eau mais des petits coins (de paradis) ici ou là pour vous rafraîchir dans un cadre exceptionnel et protégé.

Baignade dans la rivière Le Gardon de Saint-Jean à proximité du camping.

Marché des producteurs et artisans le vendredi de 9h00 à 12h30 sur la place du Panier Fleuri, de juin à septembre.



EN PRATIQUE

> CÉVENNES TOURISME

Maison rouge, 5 rue de l'Industrie, 30270 Saint-Jean-du-Gard
Tél. : + 33 (0) 4 66 85 32 11

> GARES SNCF

Gares les plus proches : Alès et Saint-Jean-du-Gard

> ACCÈS

Par l'A7 : axes Paris-Marseille et Paris-Montpellier, échangeur à Bollène.

Par l'A9 : axe Nice-Bordeaux, échangeur à Nîmes-Ouest.

Venant d'Anduze ou de Saint-Hippolyte-du-Fort, après le contournement de Saint-Jean-du-Gard (D 907), continuer 1 km plus loin sur cette même D 907, en laissant la D 260 à droite. À Saumane, le camping est situé sur la route des Plantiers D20, entrée à droite après le pont.

GPS : 03° 45' 42" E 44° 07' 35" N

Zoom sur l'activité tennis sur notre camping de Saint-Jean-en-Royans

PAR YANNICK DEREPP

Depuis la saison 2023, une équipe de passionnés a repris les rênes de l'activité tennis de Saint-Jean-en-Royans.

Armand Pinchon, Franck Chantegreil et Jean-Charles Pinchon proposent 3 semaines de stage pour les enfants, les ados et les adultes du 22 juillet au 9 août 2024.

Les équipements sur place permettent de réaliser des cours et des tournois dans la bonne humeur pour le plus grand plaisir des participants.

Plus de 30 participants en 2023, le défi est à relever pour 2024... Vous profiterez d'un magnifique cadre environnemental ainsi que de la piscine sur le camping.

ORGANISATION / TARIFS

Mini-tennis (enfants de 4 à 8 ans): **45 €**

Initiation de 9 ans à 18 ans: **80 €**

Perfectionnement adolescents: **80 €**

Perfectionnement adultes (+18 ans): **90 €**

Tarif familial dégressif

Initiation et perfectionnement: une raquette est prêtée aux stagiaires du mini-tennis. Pour les autres stages: raquette et tenue adaptées obligatoires (short, tee-shirt, chaussures, casquette).

Préinscription obligatoire jusqu'au 28 juin.

CONTACT :

Jean-Charles PINCHON

Tél. : 06 14 06 68 22

Courriel : jean-charles.pinchon@orange.fr

Retrouvez l'ensemble de notre catalogue des Activités Culturelles et Sportives 2024 sur :

<https://www.gcu.asso.fr/consultation-du-catalogue-acs-2024>

Photo DR



> QUIZ - CAMPEUR NON-ADHÉRENT ITINÉRANT : GCU OU CAMPING DES FLOTS BLEUS ?



Réponse :
GCU !

À condition que le camping ne soit pas complet, peu(ven)t être admis, pour une nuit seulement, à **partir de 18h**, un ou des campeurs de passage non-adhérent(s). Le tarif applicable est celui de l'emplacement + adulte non-adhérent pour le titulaire de l'emplacement, celui de l'adulte non-adhérent pour tout adulte supplémentaire et celui d'enfant non-adhérent pour les mineurs.

Prévenir des risques au camping avec Prévention MAIF

Lors d'un séjour au camping, vous êtes confronté à des risques potentiels. Prévention MAIF dispose d'un large panel d'actions, qui vous permettra d'être sensibilisé, de savoir agir en amont et de faire face aux conséquences d'une situation.

En campant vous partagez l'espace avec d'autres personnes. Vous pouvez être confronté à secourir votre voisin, par exemple. Nous proposons l'action "Gestes Qui Sauvent" destinée principalement aux collégiens ainsi qu'aux familles ou plus spécialement aux seniors, action animée par un secouriste spécialiste. Prévention MAIF organise partout en France des ateliers pratiques d'apprentissage des gestes de premiers secours. En complément nous avons aussi l'action "Apprendre à porter secours", qui propose des principes simples et accessibles à tous.



➤ Action Prévention MAIF les Gestes qui sauvent.

Vous pouvez aussi être touché par des incendies, notamment sur les campings à proximité des forêts. Certains types de végétaux accélèrent la prolifération des flammes. L'utilisation fréquente des barbecues en saison estivale est aussi un facteur de risque pour le départ de feu. L'arrivée des beaux jours avec des fortes chaleurs accentue le déclenchement des feux. Les campings à proximité du littoral sont davantage exposés aux risques d'inondation.

Il est indispensable de savoir comment agir lors de ces événements. À cet effet Prévention MAIF a conçu le jeu "PrévEntraide", qui sert de support d'apprentissage pour développer de façon ludique la connaissance des risques climatiques et technologiques.

En camping, vous êtes souvent amené à vous baigner. Que ce soit à la mer ou dans un bassin aquatique, il est essentiel de connaître les dangers auxquels vous êtes exposé. Pour s'y préparer, nous avons créé le jeu collaboratif "1,2,3 baignade" à l'intention des 8-11 ans qui sensibilise les enfants aux risques liés à la baignade. L'intérêt de ce support atypique, avec la combinaison du numérique et du jeu en bois, a été confirmé.



➤ Action dans une école avec le jeu PrévEntraide conçu par Prévention MAIF.

Pendant vos vacances, vous faites souvent du vélo. Notre action "Savoir rouler à vélo" permet aux enfants âgés de 6 à 11 ans de bénéficier des apprentissages nécessaires à la pratique du vélo en autonomie et en sécurité avant l'entrée au collège. Cette action permet de prendre conscience des risques et d'adopter les bons comportements ainsi que les bons réflexes.



➤ Action Prévention MAIF savoir rouler à vélo dans une école.

Rendez-vous sur notre page prevention-maif.fr pour parcourir notre référentiel d'actions, qui vous permettra de voir nos divers domaines d'actions reposant sur : la mobilité, la vie courante et le climat. N'hésitez pas à contacter l'antenne la plus proche de chez vous.

Projet "côte à côte" de Prévention MAIF

Depuis de nombreuses années, le GCU est en relation avec Prévention MAIF pour relayer dans les campings les différentes actions de prévention.

Cette année, Prévention MAIF porte, avec deux personnes réalisant un service civique, le projet "côte à côte".

Ces deux jeunes effectueront 1 000 km à vélo du 10 mai au 10 juin.

Au cours de ce périple ils mèneront différentes actions sur la protection du climat et la promotion des mobilités douces, avec l'aide des acteurs locaux engagés sur ces thèmes.

Le GCU sera présent pour les accueillir lors de leurs différentes étapes :

- La Tranche-sur-Mer (la nuit du lundi 13 mai)
- La Flotte (la nuit du dimanche 19 mai)
- St-Georges-de-Didonne (du jeudi 23 mai au lundi 27 mai)
- Lacanau (du mardi 28 mai au jeudi 30 mai)
- Sanguinet (optionnel)
- Capbreton (nuit du jeudi 6 juin)

Un espace leur sera réservé pour la nuit et les salles de réunion seront mises à leur disposition pour différentes actions.

Leur parcours pourra être suivi à travers des vidéos/publications partagées sur les réseaux sociaux : TikTok, Instagram, Facebook, LinkedIn et Viva Engage (réseau social interne MAIF qui touche près de 8 000 collaborateurs).

Nous comptons sur la participation active des campeurs présents lors du passage de ces jeunes.

Léa et Emilien services civiques à Prévention MAIF, qui vont participer au projet "Côte à Côte".





BORDEAUX - LES 16 ET 17 MARS 2024

Compte rendu du conseil d'administration

PAR YANNICK DEREPP

ADMINISTRATION

Les formations "Trésorerie" à destination des salariés saisonniers remplissant cette fonction seront organisées ainsi qu'une formation pour les salariés qui occupent la fonction de gestionnaire de locatifs. Le planning concernant le RUS reste à établir.

RASSEMBLEMENT ANNUEL 2024

Il aura lieu à Montech du 19 au 24 août. Forum de discussions le jeudi 22 août. C'est un moment privilégié dans la vie démocratique de notre association où chacun peut s'exprimer librement, faire émerger des idées nouvelles, s'informer ou tout simplement faire connaissance avec les administrateurs bénévoles.

Deux thèmes sont proposés :

- "La place de la jeunesse au sein du GCU";
- "Comment développer une synergie entre les Correspondants territoriaux et les Délégués de terrain ?".

Le contrat avec la société Voxaly a été reconduit pour le vote dématérialisé.

PRÉVISION RASSEMBLEMENT 2025

Le rassemblement annuel du GCU se fera tous les deux ans (année paire). L'assemblée générale ouverte à tous les adhérents est maintenue annuellement ainsi que les réunions des commissions du conseil d'administration.

BUDGET 2023-2024

La situation financière est saine grâce aux ventes des campings conclues au cours du présent exercice. Les placements sur des comptes à terme décidés lors du conseil d'administration de Cavalaire ont été concrétisés.

La proposition d'achat des antennes de téléphonie implantées sur le camping de La Croix-Valmer a été rejetée.

INVESTISSEMENTS EN LOCATIFS

Dans le cadre d'une politique d'investissement, il a été décidé d'engager des dépenses à hauteur de 1 000 000 € pour l'achat de mobile-homes et mobile-homes "cabane" (programme 2024 - 2027).

NOMINATION DÉLÉGUÉS DE TERRAIN

Alain DOMINIQUE pour les campings de Vias-Plage "Améthyste" et "Kabylie".

Jean-François BONNET pour le camping de Bormes-les-Mimosas "La Favière".

Fredéric OREL pour le camping d'Ur.

Maëlle FROIDUROT assurera l'intérim de Bruno FROIDUROT pour le camping d'Aiguilles pendant son absence pour raisons personnelles.

PARTENARIAT

Le partenariat au Luxembourg a été signé par Denis Dvorsak.

Pour des raisons d'éthique, la convention de partenariat avec le camping de Den Blanken aux Pays-Bas a été dénoncée. Nicolaas Van Der Toorn est en quête d'un nouveau partenariat aux Pays-Bas.

DÉFIBRILLATEURS

Après réflexion et étude du dossier la société Défibril nous a fait une proposition commerciale spécifique pour les campings. Cela donne une nouvelle opportunité pour le GCU d'installer des défibrillateurs sur certains de nos campings en fonction du contexte local.

BARBECUES COLLECTIFS

Pour répondre aux problématiques de sécurité relatives à l'installation de barbecues collectifs sur nos campings, la plancha électrique Cooxy, simple d'utilisation et d'une maintenance peu coûteuse, a été présentée.

COMPOSTEURS

Pour réduire la quantité de déchets, 26 campings ont été équipés d'un composteur. La poursuite d'installation de composteurs se fera dans les années à venir.

LA TRANCHE-SUR-MER

À la suite des grandes marées, la protection que le GCU avait fait réaliser par le passé a connu une dégradation importante. En urgence et après accord des autorités préfectorales la pose de Big Bag et ganivelles a été engagée le long de la plage en limite de notre propriété.

BORNES DE RECHARGE

Dans le cadre d'une étude, une offre de Stations-e, qui propose l'implantation de bornes de recharges pour véhicules électriques, a été évoquée.

Stations-e est une entreprise française innovante soutenue par la Banque des Territoires.

Leurs propositions vont au-delà de la simple recharge électrique non rentable et répondent à 4 axes de croissance industrielle :

- Le transport électrique ;
- Les services de proximité intégrant l'autopartage, les casiers connectés, ... ;
- Le Haut débit Mobile, fixe et la smart city ;
- Les données de Mobilité au service des collectivités et des utilisateurs eux-mêmes.

Stations-e prend en charge 100 % du financement de chacune de ses stations, y compris les travaux d'études, de raccordement Enedis, d'installation, de mise en service, d'exploitation.

COMMISSION INTERNET ET INFORMATIQUE

Équipement en matériel pour la saison 2024 :

Une pause a été faite en 2023 sur le renouvellement des PC des campings dans l'attente de l'expérimentation des PC sous Linux. Seuls 4 ont ainsi été changés pour pallier à des dysfonctionnements. Il est proposé de procéder au renouvellement des 10 ordinateurs installés en 2016 (8 ans), des 13 installés en 2017 (7 ans) ainsi que de 2 qui ne fonctionnent plus (Saint-Saturnin-lès-Apt et Blaesheim). Soit un total de 25 ordinateurs qui vont être commandés à ÉCODAIR conformément à la décision du conseil d'administration de cet automne.

Ces nouveaux ordinateurs seront accompagnés d'une nouvelle imprimante pour lesquelles le devis est en attente. Toutes les imprimantes

étant maintenant en réseau (filaire et WiFi), ce type de connexion sera privilégié (à la place de l'USB). Cela facilitera notamment les impressions dans les campings équipés de 2 ordinateurs.

TEXTES ET DOCUMENTS

RÈGLEMENT INTÉRIEUR des terrains de camping du GCU :

Nouveau contenu pour l'utilisation des barbecues individuels et collectifs.

"Pour chaque camping, l'utilisation d'appareils de cuisson est soumise au respect des réglementations préfectorales, communales et des services incendie. Pour les régions jugées à risque d'incendie des arrêtés restreignent ou interdisent l'usage de barbecues individuels ou collectifs, à bois, à charbon, les appareils à gaz, bougies et les feux nus au sol. Certaines mesures peuvent être applicables seulement à certaines périodes de l'année.

L'utilisation d'un barbecue, si elle est autorisée, doit faire l'objet d'une surveillance continue.

Les consignes spécifiques au risque "incendie" et aux comportements à adopter sont affichées par terrain de camping au bureau d'accueil. Les campeurs doivent scrupuleusement respecter ces consignes. Dans le cas contraire, ils feront l'objet d'un rapport de conflit. En cas de mise en danger d'autrui, le Délégué du conseil des campeurs ou tout autre membre du conseil des campeurs, avec autorisation du conseil d'administration, peut prendre l'initiative d'exclure un adhérent du camping."

RÈGLEMENT INTÉRIEUR DU GCU

Sont soumis au vote des adhérents en 2024 :

Les critères et conditions pour être admis en qualité d'adhérent : "s'exprimer en français et le comprendre afin de pouvoir participer au fonctionnement du terrain de camping, assurer le service de jour et exécuter les consignes de sécurité".

Suppression de l'article 8 sur la limite d'âge pour candidater au conseil d'administration.

Les articles 3, 7 et 13 sont appelés à être modifiés.

Le toilettage des règlements des CT et DT ainsi que le règlement des piscines sont validés.

RÉSEAUX

Le conseil d'administration réfléchit à une adhésion à la FNHPA (Fédération Nationale de l'Hôtellerie de Plein Air), syndicat professionnel représentatif de gestionnaires de terrain de camping.



Photo DR



Photo Benoit DARRAC JUZAN

Rapport d'activité 2023 - 2024

INTRODUCTION

RAPPORTRICE CLAIRE BAZIN

Le rapport d'activités 2024 illustre une année de changements significatifs, d'innovation et de resserrement des liens au sein de notre réseau. Un renouvellement notable de nos correspondants territoriaux a marqué cette période, permettant de renforcer la solidarité et la convivialité dans nos territoires. Grâce à des initiatives comme les journées "petits travaux" et "coup de main", nos correspondants territoriaux et les adhérents ont joué un rôle essentiel dans la dynamisation de nos campings, tandis que des événements innovants tels que les "portes ouvertes" à Pornichet et à Sciez ont augmenté la visibilité de notre association.

L'innovation s'est par exemple exprimée lors de notre rassemblement annuel national à La Grande Motte, où des discussions approfondies ont porté sur des sujets essentiels, comme "l'adaptation du GCU aux nouveaux usages des vacanciers" et "l'économie et l'énergie sur nos campings". Ces échanges soulignent notre engagement à rester pertinents dans un monde en évolution rapide. Dans le même esprit, des progrès significatifs ont été réalisés dans le développement de notre système d'information que nous continuons de faire évoluer, et la refonte de notre site web, afin d'offrir une meilleure expérience à nos utilisateurs et d'attirer de nouveaux adhérents.

Le volet des activités culturelles et sportives a également connu un développement notable au cours de l'année 2023-2024. Grâce à la réorganisation de notre catalogue par camping, les adhérents ont pu plus facilement accéder à une variété d'activités selon leurs destinations de vacances. Rendues possibles par nos bénévoles et nos partenaires, ces activités offrent des expériences uniques aux campeurs.

Sur le plan financier, l'année 2023-2024 a été marquée par des ajustements stratégiques. La vente de trois terrains de camping a eu un effet positif sur les finances de l'association, offrant une marge de manœuvre pour des investissements futurs. Néanmoins, des dépenses imprévues, telles que celles liées aux intempéries, ont nécessité une gestion rigoureuse. Le conseil d'administration a réagi en mettant en place des processus de suivi financier plus stricts, tout en révisant les tarifs des cotisations, qui ont augmenté pour la première fois en trois ans. Ces ajustements financiers sont essentiels pour garantir la stabilité de l'association à long terme.

Enfin, les partenariats et les liens avec notre réseau ont été consolidés. Un nouvel accord a été conclu en Europe, et nous avons renforcé nos liens avec des partenaires qui partagent nos valeurs, en signant notamment un partenariat avec l'UCPA.

ACTIVITÉS CULTURELLES ET SPORTIVES

RAPPORTEUR YANNICK DEREPEP

Notre catalogue était cette fois organisé par camping, cette réorganisation est plus claire et plus lisible pour nos adhérents qui recherchent une activité en fonction de leur lieu de destination de vacances.

Pour 38 activités au total en y incluant les partenariats, plus de 650 adhérents ont participé à nos ACS pendant toute la saison estivale. Huit nouvelles activités étaient au catalogue en 2023, le paddle, le trail, la marche nordique, le filage de perles, la polyphonie et corps sonore, la mosaïque, l'aéroclub et l'escalade spéléo. Le tennis est revenu sous une forme d'organisation interne, avec du succès.

La commission des ACS essaie de développer le maillage géographique des activités afin de satisfaire au mieux les adhérents sur une grande partie de nos campings. Nous cherchons tous les ans à améliorer notre offre, grâce aux propositions de nos adhérents bénévoles, mais aussi aux partenaires qui font parfois du "sur-mesure" (au niveau des randonnées).

De nouveau, sans nos bénévoles et nos partenaires, il est difficile de proposer des activités : depuis une vingtaine d'années nous essayons de répondre aux attentes et aux tendances. Nous savons que nous pouvons compter tous les ans sur eux.

ANTENNES TERRITORIALES, PROMOTION, COMMUNICATION, EUROPE

RAPPORTEURS DIDIER BONNAIRE ET NICOLAAS VAN DER TOORN

Cet exercice 2023 a été marqué par un fort renouvellement de nos correspondants territoriaux, près d'une vingtaine d'adhérents ont candidaté pour assurer la relève sur leur territoire, poursuivre le travail engagé par leur prédécesseur et contribuer à la vie de notre association. Qu'ils en soient remerciés vivement.

Mises en place depuis quelques années, les journées "petits travaux" et "coup de main" organisées par le correspondant territorial en collaboration avec les délégués de terrain ont pris leur rythme de croisière. C'est dans ces moments-là que les valeurs de solidarité et de convivialité prennent tout leur sens.

Pour la promotion de notre association, de belles vitrines aux couleurs du GCU aux 4 coins de la France et même au-delà (salon du tourisme à Bruxelles et congrès des enseignants de français à Amsterdam) ont permis de développer la notoriété et l'image de marque de notre association par la tenue d'un stand GCU.

Nouvelle initiative de nos correspondants territoriaux, l'organisation de "portes ouvertes" sur nos campings. Opérations réussies à



Photo DR

Pornichet et à Sciez qui, à n'en pas douter, vont faire des émules au sein des antennes territoriales.

Comme chaque été, les demandes de reportage presse, radios et TV ont été nombreuses avec pour thèmes : notre fonctionnement atypique basé sur la participation de tous et le pouvoir d'achat avec notre offre de séjour concurrentiel par rapport aux autres du marché. Durant cette année 2023, nous avons poursuivi voire amplifié nos contacts avec les réseaux "amis" et "partenaires" pour grandir, créer du lien et apporter des centres de ressources dans différents domaines.

Outre nos activités promotionnelles en Belgique et aux Pays-Bas, signalons au niveau européen la signature d'un partenariat avec le camping Im Aal au Luxembourg et la résiliation de la convention avec le camping néerlandais Den Blanken, celui-ci ne correspondant plus à nos critères de laïcité après changement de propriétaire.

CAMPING-CARISTES

RAPPORTEUR NICOLAAS VAN DER TOORN

Au mois de mai 2023 deux sorties ont été organisées : 14 jours sur la côte sud de la Bretagne et un rassemblement d'une dizaine de jours à la découverte de la Loire. Ces projets ont été annoncés sur notre site et dans Plein Air 317, ce qui a permis de réaliser un renouvellement au niveau de la participation.

CAMPINGS PARTENAIRES EN FRANCE

RAPPORTEUR ALAIN CANONGE

Le nombre de campings partenaires sur le territoire français est inchangé depuis l'an dernier. Le camping municipal de Xonrupt-Longemer, le camping des Patis à Nazelles-Négron et le camping Le Mérim à Venday-Montalivet font partie des terrains les plus fréquentés par les adhérents du GCU. Le camping du Sevron à St-Etienne-du-Bois, le camping Balanée à Corbara, le camping Paris Est-Homair à Champigny-sur-Marne, le camping du lac à Marciac et le camping de l'Arros à Plaisance ont accueilli jusqu'à une dizaine de familles de notre association.

Sur présentation d'une preuve d'adhésion au GCU, la remise accordée par le partenaire varie de 5 à 15 % en fonction des campings et des saisons. Les dates d'ouverture de ces campings sont consultables sur le site du GCU.

CARAVANEIGES

RAPPORTEUR GERARD LEFÈVRE

Manque de neige, douceur des températures, inflation : les saisons d'hiver se ressemblent beaucoup ces dernières années. Mais en dépit d'un contexte a priori très défavorable, la fréquentation a été

globalement positive. On remarque même une augmentation des nuitées de 20 % pour notre caravaneige des Menuires (1 800 mètres d'altitude). Cela est vrai sur l'ensemble de la saison malgré un fléchissement au milieu du mois de février.

Les tarifs des caravaneiges ont bien été revus à la hausse (+ 10 %). Mais ils n'ont pas été alignés sur le coût de l'énergie (+ 25 %). Les forfaits de skis ont aussi atteint les sommets dans les 3 Vallées (+ 30 %). Cela n'a pourtant pas découragé nos adhérents venus nombreux découvrir un site de ski alpin exceptionnel. La tendance s'est ensuite prolongée en mars et en avril.

La saison a été plus difficile à Prémamanon (1 300 mètres d'altitude) avec une longue période sans neige en février. La fréquentation a été divisée par deux. Mais les stations de moyenne montagne ont su s'adapter avec une offre croissante d'activités en dehors du ski. La moyenne montagne a continué d'attirer d'une manière différente. Le Haut Jura n'a pas dit son dernier mot.

Le logiciel de trésorerie a été amélioré avec de nombreuses corrections. Quelques problèmes ont nécessité une maintenance depuis le siège. Malgré toutes les difficultés, les adhérents ont fait preuve d'une grande indulgence. Cela est de bon augure pour l'avenir.

Le délégué aux caravaneiges a pu séjourner cette année sur nos deux campings. Il a pu y rencontrer des figures historiques et plusieurs adhérents parmi les plus passionnés des vacances d'hiver.

COMMERCANTS & CONCESSIONS COMMERCIALES

RAPPORTRICE JACQUELINE SERIN-TINON

Les commerçants, tant fixes qu'ambulants, sont fidèles au GCU et reviennent d'année en année sur les campings.

Baux fixes

À Cavalaire et à Giens, on peut noter 2 nouveaux repreneurs de l'espace restauration-petite épicerie.

Un bail annuel a été signé avec la commerçante de Bormes La Favière. Il était essentiel pour notre association de faire aboutir ce dossier pour des questions administratives.

Concessions commerciales

Le GCU essaie de régulariser petit à petit le passage parfois anarchique des traiteurs sur les campings. Mais il est très compliqué de les retrouver, les adhérents ne comprenant pas toujours la nécessité de régulariser ces prestations afin de vérifier l'autorisation d'exercer et la validité du contrat d'assurance. Pour protéger le GCU et ses adhérents, il est essentiel de communiquer les coordonnées de tout commerçant intervenant sur un camping et de transmettre au siège les informations administratives.

Très peu de nouveaux commerçants sont intervenus : Burgers à Lacanau, Landrellec et Castels.

2 nouveaux petits snacks restauration ont tenté de s'implanter sans succès à Vendres et La Grande Motte. Ils ne reviendront pas.



FINANCES

RAPPORTEUR DENIS DVORSAK

L'exercice 2023-2024 aura été marqué par la vente de trois terrains de camping: Cannes, Saint-Jean-de-Monts et Lau Balagnas. Forcément, ces transactions impactent positivement les finances de l'association et son résultat. Pour autant, il ne faut pas perdre de vue la situation économique difficile, même si une amélioration est constatée pour cet exercice. Le conseil d'administration a mis en place des processus de validation pour un suivi plus rigoureux des dépenses.

Il est à noter que plusieurs de nos campings ont subi d'importants dégâts suite aux intempéries. Le chiffrage est en cours et la MAIF, notre assureur, nous accompagne avec ses experts pour évaluer le montant du préjudice et l'indemnisation qui en découlera. Mais il est certain que l'exercice 2023-2024 et le suivant afficheront des charges inhérentes aux dossiers ouverts dans ce cadre.

Le compte rendu financier sera disponible sur le site du GCU d'ici mi-juillet.

GROUPE

RAPPORTRICE VIRGINIE LAMULLE

En 2023, le GCU a accueilli une quarantaine d'associations dans ses campings :

- 7 groupes d'adultes issus d'associations sportives, culturelles, ...
- 7 groupes de scolaires encadrés par leurs enseignants,
- 25 groupes non-scolaires avec enfants. Ce sont 25 associations qui ont séjourné sur des périodes plus ou moins longues, permettant ainsi à 1500 jeunes environ de partir en vacances et de découvrir les joies du camping, la vie au grand air. Pour certains cela représente une véritable rupture avec leur quotidien.

Parmi ces 25 associations figure l'UCPA, qui a accueilli plusieurs groupes de jeunes sur les terrains de camping de Capbreton et de La Grande Motte.

Enfin l'accueil de ces groupes génère une recette non-négligeable pour le GCU, et contribue ainsi à l'entretien de nos campings.

INFORMATIQUE

RAPPORTEUR PHILIPPE MARTINEZ

Chaque année, le GCU modernise environ 1/5 de l'infrastructure informatique des campings. Après une pause en 2023 qui nous a

permis la validation de certains choix, nous avons décidé de faire évoluer le système d'exploitation des ordinateurs de trésorerie vers Linux. Nous avons aussi fait le choix de nous approvisionner avec du matériel reconditionné auprès de l'entreprise sociale Ecodair afin de soutenir une initiative solidaire qui crée des emplois pour des personnes en situation de handicap et d'insertion. Cette collaboration contribue également à la réduction des déchets électroniques en donnant une seconde vie à des équipements, tout en garantissant leur qualité et leur fonctionnalité. Une vingtaine de campings seront ainsi équipés en 2024.

La commission a poursuivi son travail pour améliorer l'accès à Internet de nos campings. Néanmoins, nous restons tributaires des possibilités et des limitations imposées par les fournisseurs d'accès à Internet. Le déploiement de la fibre optique dépend souvent de la disponibilité des infrastructures et des offres proposées par les fournisseurs dans les zones géographiques où nos campings sont situés. Cela entraîne des contraintes en termes de délais ou de disponibilité des services, et peut influencer nos efforts de modernisation. Avec les déploiements effectués cette année, la fibre optique est désormais opérationnelle sur 32 campings.

Une refonte du site web du GCU a été entreprise pour le moderniser, faciliter l'expérience utilisateur et améliorer sa visibilité. Les principales évolutions sont une interface utilisateur intuitive et responsive (adaptée à tous les appareils), une navigation simplifiée avec une organisation claire des informations, l'intégration de nouvelles fonctionnalités et services pour répondre aux attentes de nos adhérents et visiteurs. L'accent a aussi été mis sur une conception qui favorisera la découverte de notre association par de nouveaux membres potentiels, en travaillant à rendre le site plus visible sur les moteurs de recherche et ainsi attirer un plus large public intéressé par nos campings. Le nouveau site devrait être opérationnel cet automne.

Afin de garantir que notre système d'information pour la trésorerie des campings reste à jour, sécurisé et aligné avec les besoins évolutifs du GCU, nous avons planifié une mise à jour pour l'année 2025.

RASSEMBLEMENT ANNUEL NATIONAL

RAPPORTEUR YANNICK DEREPP

Il s'est déroulé du 18 au 26 août sur notre camping de La Grande Motte avec des températures aussi élevées que l'année précédente dans le Pas-de-Calais à Olhain !



Photo P. VINET

L'équipe d'Alain Cosme, de Marie-Claire Durand ainsi que notre délégué de terrain Thierry Wolff nous ont accueillis en nous proposant diverses activités et animations.

La semaine a été consacrée à des rencontres, des réunions et des échanges entre les délégués du GCU et les adhérents.

Des thèmes comme "l'adaptation du GCU aux nouveaux usages des vacanciers" ainsi que "l'économie et l'énergie sur nos campings" étaient à la discussion.

L'assemblée générale extraordinaire s'est déroulée le vendredi 25 août.

Une découverte de la Camargue et de Nîmes la Romaine a ponctué cette riche semaine.

RELATIONS AVEC LES ADHÉRENTS

RAPPORTEUR YANNICK DEREPEP

Courriers des adhérents

150 courriers ont été traités en 2023. Les administrateurs de la commission "relations avec les adhérents" se font un devoir de répondre à tous les courriers ou courriels qu'ils reçoivent, mais refusent de répondre à des contenus injurieux ou diffamatoires ainsi qu'aux courriers collectifs sous forme de pétition.

Gestion des conflits

Ils peuvent être de deux ordres : soit un problème entre personnes, soit un non-respect des règlements. Dans les deux cas, le conseil des campeurs essaiera de régler l'incident à l'amiable par le dialogue. Si cela n'aboutit pas, ses membres doivent rédiger un rapport de conflit objectif et circonstancié. Une copie est remise aux personnes concernées. Le dossier est ensuite instruit par le conseil d'administration.

Lors de la saison 2023, la commission "relations avec les adhérents" a instruit 18 dossiers :

Bilan au 31 décembre 2023 :

Décisions du conseil d'administration sur proposition de la commission "relations avec les adhérents" :

- Dossier classé sans suite : 3
- Rappel au règlement intérieur des campings GCU : 3 adhérents
- Rappel au dialogue pour les deux parties concernées : 1 adhérent
- Exclusion d'un terrain de camping pour 2 années : 1 adhérent
- Exclusion pour deux ans du GCU : 2 adhérents
- Exclusion pour trois ans du GCU : 1 adhérent
- Exclusion définitive du GCU : 7 adhérents

RÉSEAUX

RAPPORTRICE SOPHIA LAMRI

L'ESPER. En 2023, cette association d'utilité publique a développé des initiatives pour rendre plus lisibles les actions d'éducation par et pour l'Économie Sociale et Solidaire.

En février dernier nos correspondants territoriaux du 56, 62, 69, 75 et 93 ont présenté le GCU aux correspondants régionaux de l'ESPER. Notre correspondant territorial du 92, dans le cadre de la semaine de l'ESS, a fait une intervention au lycée Painlevé à Courbevoie pour présenter aux lycéens notre association.

SOLIDARITE LAÏQUE. Lors des journées des membres, le 23 février 2024, il est rappelé que l'éducation est la colonne vertébrale de Solidarité Laïque. Solidarité Laïque est au service des membres et a besoin de l'expertise des organisations membres, dont nous sommes, pour affiner la question éducative.

L'UCPA a répondu favorablement à notre demande d'adhésion lors de sa dernière assemblée générale. L'UCPA défend les mêmes principes que le GCU et les membres de l'ESPER. Elle propose des activités sportives et un mode de vie partagés dans des espaces et temps communs fondés sur le respect, la coopération, la tolérance, le bien vivre-ensemble, la responsabilité, l'éducation à la nature et le respect des limites de la nature.

La FFCC, Fédération française du camping caravanning, dont le GCU est membre, rappelle dans sa dernière AG que les valeurs de coopération, de respect, de vacances pour tous, sa politique d'accueil de qualité (gentillesse, entraide, convivialité...) sont les éléments centraux de sa communication.

La FCPE, membre de l'ESPER, partage les mêmes valeurs. Une convention sera établie prochainement pour un partenariat afin que nous puissions communiquer dans nos revues mutuelles sur nos organisations.

REVUE

RAPPORTEUR LUDOVIC BROUSSAUD

Sur la saison 2023-2024, 3 revues ont été publiées. Nous remercions tous les adhérents qui par leurs textes, leurs photos ou leurs témoignages ont contribué à la réalisation de ces numéros.

Le comité de rédaction était constitué cette année de 8 administrateurs, Ludovic Broussaud, directeur de publication, Didier Bonnaire, directeur adjoint, Nicolaas Van der Toorn, rédacteur



Photo DR

en chef, Claire Bazin, Denis Dvorsak, Gilbert Grandpierre, Gérard Lefebvre et Philippe Soisse accompagné par deux salariés du siège, Bertrand Fontaine et Alexandre Wattiez. Laurence Tramaux, de la société Casimage, nous accompagne dans la réalisation des numéros de la revue et en assure leur édition.

SALARIÉS SAISONNIERS

RAPPORTRICE JACQUELINE SERIN-TINON

Pour la saison 2023, le GCU a recruté 37 salariés saisonniers dont 22 nouveaux.

Les tâches "gestion de la trésorerie" et/ou "gestion des piscines" sont effectuées en collaboration avec des adhérents bénévoles (notamment pour assurer une continuité les jours de congé des salariés par exemple).

Le recrutement des salariés saisonniers est toujours difficile : nous avons étudié 124 candidatures et organisé 45 entretiens en visioconférence.

Des désistements de dernière minute sont toujours à noter.

Le recrutement a été complet très tardivement (mi-juin).

Tous les salariés ont bénéficié d'une formation sur le logiciel de trésorerie. Les nouveaux ont bénéficié en plus d'une formation pour gérer les locatifs. Ces formations ont été organisées par visioconférence.

Tout au long de la saison, les salariés du secrétariat et les administrateurs concernés ont assisté ces salariés saisonniers selon leurs besoins.

SÉCURITÉ

RAPPORTRICES CLAIRE BAZIN ET ISABELLE CORBIN

Comme chaque année, nos campings ont respecté les contrôles réglementaires (électricité, gaz, légionellose, jeux d'enfants, extincteurs, RIA (Robinet Incendie Armé), poteau incendie, DTA (dossier technique amiante), tentes de réunion, piscines, ...). Cette année, nous avons changé de prestataire pour une partie des contrôles en vue d'une nouvelle mise en concurrence et en raison des aléas constatés dans certains campings avec le précédent.

Les formations dans nos campings comme le PSC1 (Prévention et secours civiques de niveau 1, uniquement sur les campings situés dans le département de l'Hérault), la manipulation des extincteurs et les exercices d'évacuation ont été poursuivies. Ces formations sont offertes aux adhérents afin, notamment, de leur permettre d'assurer la fonction de RUS (Responsable Unique de Sécurité).

Plusieurs commissions de sécurité sont intervenues dans différents campings : aucune fermeture n'a été imposée par les autorités. Que notre secrétaire, Isabelle Corbin, soit ici remerciée pour le travail

rigoureux accompli. Notons que cette année aucun camping n'a été évacué pour risques d'incendie.

Un souci de légionelle a été relevé dans plusieurs campings, notamment à Giens. Toutes les mesures de prévention ont été mises en place afin de protéger la santé des campeurs présents. Cependant, les installations de nos campings ne sont pas toujours à incriminer. L'eau stagnante dans les équipements des campeurs peut aussi en être la source. Force est de constater une recrudescence de cas de légionelle. Le réchauffement climatique engendre des conditions propices à leur développement (taux d'humidité élevé et douceur des températures).

Toutes ces contraintes de sécurité sont des points de vigilance incontournables pour le conseil d'administration, qui agit prioritairement pour protéger les adhérents. Afin de sensibiliser les campeurs, comme depuis plusieurs années, des administrateurs appellent tous les campings pour s'assurer du respect des règles de base de sécurité. Nous devons rester attentifs aux risques environnementaux dans nos campings.

TARIFS

RAPPORTEUR DENIS DVORSAK

Les cotisations adultes ont augmenté en moyenne de 3,5 % après une période sans augmentation de 3 ans pour les plus de 26 ans et de 12 ans pour les 18-26 ans.

L'inflation poursuit son travail d'érosion des finances du GCU. Le conseil d'administration s'est résolu à augmenter de manière conséquente les tarifs en appliquant une hausse de 10 % sur ceux des campings de la catégorie B, qui sert de base au calculateur, donc à tous les tarifs appliqués.

Une refonte totale des tarifs des caravaneiges a été mise en place. Cette première année aura nécessité quelques réajustements.

TEXTES ET DOCUMENTS

RAPPORTEUR DIDIER BONNAIRE

Comme tous les ans, les membres de cette commission ont travaillé sur le toilettage des différents règlements et guides pratiques qui régissent notre association. Ces textes que l'on met à jour pour être au plus près de la réalité doivent tenir compte des particularités spécifiques à notre gestion participative. Leur application doit faire prévaloir le bon sens et permettre d'adopter des solutions humaines.

Notre ligne de conduite n'est pas de créer du "tout répressif" mais au contraire de responsabiliser nos campeurs.

Ce document est soumis à votre approbation lors de l'assemblée générale ordinaire. En l'approuvant, vous nous renouvez votre confiance et nous incitez à poursuivre les actions engagées.

Modalités du vote électronique

En vertu de la modification des statuts votée le 5 mai 2021 autorisant le vote électronique lors des assemblées générales ordinaires (AGO), le conseil d'administration a décidé d'organiser les délibérations de l'AGO 2024 par cette voie.

Le conseil d'administration a une nouvelle fois retenu la société VOXALY (prestataire de la MAIF, des Francas, etc.) dont l'offre couvre la totalité des attentes et contraintes du GCU : égal accès à tous au vote, sécurité de la procédure de vote, prise en compte des spécificités associatives, etc.

Afin de permettre à tous les adhérents de voter sans discrimination (adhérents en âge de voter à jour de cotisation avant le 23 juillet 2024), nous avons mis en place **2 possibilités d'authentification**.

1

Avec votre adresse e-mail :

si vous ne nous l'avez pas encore communiquée, merci de le faire avant le 23 juillet en nous adressant un e-mail à gcu@gcuf.fr. **Les adhérents qui ont activé leur compte sur l'espace adhérent n'ont pas besoin de nous communiquer leur adresse e-mail.** L'accès à la plateforme de vote est strictement individuel, aussi chaque votant d'un même foyer doit disposer de sa propre adresse.

Vous recevrez le 8 août une convocation comportant vos identifiants de connexion au site de vote.

OU

2

Connectez-vous à partir du 8 août midi à l'adresse <https://gcu.vote.voxaly.com> :

- cliquez sur le lien proposé dans la colonne droite :
- Si vous n'avez pas reçu vos codes, vous pouvez en demander le renvoi automatique en cliquant ici (texte susceptible d'être modifié d'ici la mise en ligne du site);
- vous devrez alors renseigner votre numéro d'adhérent et des informations personnelles pour la vérification de votre identité.

Une fois authentifié, vous pourrez vous exprimer sur la plateforme dans la période dédiée **du 8 août 12 h au 22 août 12 h**. Vous recevrez alors une confirmation de votre émargement et de votre vote.

Les assesseurs de l'AGO procéderont à l'ouverture de l'urne électronique le **23 août** et comme chaque année les résultats paraîtront sur le site et dans la revue Automne/Hiver.



RÈGLEMENT INTÉRIEUR DU GCU

Modifications 2024 soumises au vote des adhérents

Dans la colonne de droite, ajouts **surlignés en jaune**, suppressions **surlignées en rouge**.

⊙ TEXTE ACTUEL

ARTICLE 2 – MEMBRES ADHÉRENTS (ARTICLE 6-1 DES STATUTS)

2.1 CRITÈRES ET CONDITIONS POUR ÊTRE ADMIS EN QUALITÉ D'ADHÉRENT :

- être une personne physique ;
- être majeur ou mineur (sous la responsabilité d'un adhérent majeur) ;
- payer une cotisation annuelle ;
- partager les valeurs fondatrices : humaines, laïques, solidaires et conviviales ;
- accepter notre conception du camping basée sur le bénévolat et la gestion participative ;
- adhérer sans restriction aux statuts, au règlement intérieur et au règlement intérieur des terrains de camping ;
- être en capacité de comprendre le fonctionnement de nos terrains de camping pour assurer le service de jour, exécuter les consignes de sécurité ;
- s'investir dans la réalisation des activités du GCU.

ARTICLE 7 – COMPOSITION DU CONSEIL D'ADMINISTRATION (ARTICLE 9 DES STATUTS)

En cas de vacances (par défaut de candidature ou pour toute autre cause) d'un poste d'administrateur, il sera procédé à l'élection d'un nouvel administrateur à la plus proche assemblée. Son mandat prendra fin à la date à laquelle aurait normalement expiré le mandat vacant.

Toutefois, si le nombre d'administrateurs devient inférieur au minimum statutaire, le conseil d'administration pourra coopter un membre provisoire jusqu'à la prochaine assemblée.

ARTICLE 8 – LIMITE D'ÂGE

Pour être élu à la fonction de membre du conseil d'administration en qualité de membres adhérents, de correspondants territoriaux ou de délégués de terrain, il faut être âgé de moins de 70 ans pendant l'année civile où sont organisées des élections. Lorsqu'un élu au conseil d'administration atteint ou dépasse l'âge de 71 ans au 31 décembre de l'année précédant une assemblée où sont organisées des élections, son mandat cesse à l'issue de cette assemblée. Si le mandat n'a pas expiré, celui du membre élu en remplacement prendra fin à la date à laquelle aurait normalement expiré le mandat de l'administrateur sortant.

ARTICLE 13 – REMBOURSEMENT DE FRAIS (ARTICLE 14 DES STATUTS)

Les remboursements de frais de mission, de déplacement et de représentation engagés par les membres du conseil d'administration doivent faire l'objet d'une décision expresse du conseil d'administration statuant hors la présence des intéressés.

Des justificatifs doivent être fournis qui font l'objet de vérifications.

ARTICLE 3 – EXCLUSION (ARTICLE 8 DES STATUTS)

L'exclusion d'un membre de l'association est prononcée par le conseil d'administration pour un motif grave tel que, une infraction aux statuts, au règlement intérieur ou règlement intérieur des terrains de camping.

L'intéressé aura été préalablement invité à s'expliquer devant les représentants du conseil d'administration. Il devra le faire seul. Le membre exclu peut faire appel par lettre recommandée avec demande d'avis de réception adressée au président dans les trente jours de la notification de la décision d'exclusion. Cet appel n'est pas suspensif de la décision d'exclusion.

La perte de la qualité de membre de l'association, pour quelque cause que ce soit, ne permet aucune revendication sur le patrimoine de l'association et aucun remboursement de cotisation.

⊙ NOUVEAU TEXTE SOUMIS AU VOTE

ARTICLE 2 – MEMBRES ADHÉRENTS (ARTICLE 6-1 DES STATUTS)

2.1 CRITÈRES ET CONDITIONS POUR ÊTRE ADMIS EN QUALITÉ D'ADHÉRENT :

- être en capacité de comprendre le fonctionnement de nos terrains de camping pour assurer le service de jour, exécuter les consignes de sécurité ;

- s'exprimer en français et le comprendre afin de pouvoir participer au fonctionnement du terrain de camping, assurer le service de jour et exécuter les consignes de sécurité ;

ARTICLE 7 – COMPOSITION DU CONSEIL D'ADMINISTRATION (ARTICLE 9 DES STATUTS)

Toutefois, si le nombre d'administrateurs devient inférieur au minimum statutaire,

ARTICLE 8 – LIMITE D'ÂGE

Texte abrogé

ARTICLE 13 – REMBOURSEMENT DE FRAIS (ARTICLE 14 DES STATUTS)

Les remboursements de frais de mission, de déplacement et de représentation engagés par les membres du conseil d'administration **doivent faire l'objet d'une décision expresse du conseil d'administration statuant hors la présence des intéressés. se font selon un barème établi par le conseil d'administration.**

ARTICLE 3 – EXCLUSION (ARTICLE 8 DES STATUTS)

Après autorisation expresse du conseil d'administration, le Délégué du conseil des campeurs ou tout autre membre du conseil des campeurs peut exclure du camping à titre conservatoire un adhérent.

DÉCÈS

JEAN-LOUIS BIGET

L'antenne territoriale du Tarn a la tristesse de vous faire part du décès de Jean-Louis Biget survenu le 22 mars à l'âge de 86 ans. Il avait adhéré en 1959. Avec Claudine, son épouse, il était fidèle du camping du Bois-Plage-en-Ré, où il aimait retrouver sa famille et ses amis (il était originaire du Poitou). Ancien professeur à l'École normale supérieure de Saint-Cloud, historien médiéviste, il est l'auteur de plusieurs livres sur le Moyen Âge dans le Sud-Ouest, notamment sur Albi et sa cathédrale, qu'il avait très su nous faire visiter lors d'un rassemblement régional de Pentecôte à Rivière (81). Il a activement participé au classement d'Albi au patrimoine de l'Unesco. À Claudine, son épouse, Elisabeth, sa fille, et à toute sa famille nos sincères condoléances.

JEAN COLAS

Dominique, Agnès et François, ses enfants, ont la douleur de vous faire part du décès de Jean Colas dans sa 97^e année. Adhèrent GCU depuis 1964 avec son épouse et ses enfants, il fréquentait Err à l'époque où il y avait deux campings, Saint-Saturnin-lès-Apt à Pâques et, bien sûr, Jard-sur-Mer l'été. La petite Rose, l'une de ses arrière-petites-filles, sera à Jard cet été.

SOLANGE FAURE

C'est avec une grande peine que tous ses amis de l'Antenne 63 vous font part du départ prématuré de Solange Faure. Nombreux ont été les hommages rendus à Solange pour son grand dévouement tant professionnel sur les écoles de Picherande, Super-Besse et Besse, que dans le monde associatif. Instit' un jour, Instit' toujours, Solange assurait sa mission de DDEN. Arbitre de ski, tout comme René, Solange était très appréciée pour sa discrétion, son efficacité et son dévouement au sein du Comité d'Auvergne de ski. Le Comité des Fêtes et le Club "Antirouille" partagent notre peine.

Avec René, Solange a fait de nombreux grands voyages mais c'est aussi au GCU avec enfants puis petits-enfants que nous les avons souvent côtoyés. Depuis plus de 20 ans Solange participait à la maintenant traditionnelle inauguration de la "Place des Arvernes" sur chacun de nos Rassemblements GCU annuels.

Que René, ses filles et ses petits-enfants soient assurés du soutien moral de tous.

Puy-de-Dôme Antenne 63

MARINETTE FAURIE

Bruno et Raphaël, ses enfants, Robin, Elsa, Margaux, Louis et Pierre, ses petits-enfants, ont la tristesse de vous faire part du décès de Marinette Faurie survenu le 4 janvier 2024. Adhérente de longue date au GCU, elle a fréquenté, avec Jean son mari, les campings de l'Île de Ré, Jard-sur-Mer, Hendaye, La Grande Motte, Bormes-les-Mimosas et bien d'autres. La pétanque, la pêche, les balades et les moments conviviaux entre amis autour d'une bonne table étaient ses activités préférées. Tant de souvenirs qu'elle aimait évoquer au quotidien. Un grand merci à tous ceux qui ont partagé avec elle ces moments inoubliables.

MICHEL KLAWSKI

L'Antenne territoriale de l'Aisne a la tristesse de vous faire part du décès de Michel Klawinski à l'âge de 92 ans. Figure locale du monde coopératif et de l'autogestion, il était président de l'Antenne départementale de 1968 à 1971. Le couple Klawinski était toujours fidèle aux réunions locales. Intarissable à propos de leurs séjours à Oye-Plage, Michel, avec vivacité, défendait l'esprit GCU.

À son épouse et à sa chère famille, nous adressons toute notre sympathie affectueuse.

CLAUDE MERLET

C'est avec beaucoup de tristesse que nous vous faisons part du décès de Claude Merlet, à l'âge de 92 ans, survenu le 28 mars à la suite d'un malaise.

Jusqu'au dernier jour il a gardé une énergie et un humour uniques. Nous nous permettons de vous informer de cette triste nouvelle car Claude était extrêmement attaché au GCU et à ses valeurs de communauté et de simplicité. Nous avons passé en famille tous nos étés pendant plus de vingt ans depuis 1973 à La Croix-Valmer. Ensuite Claude y est retourné chaque année en juin avec Martine lorsqu'ils étaient à la retraite pour y retrouver leurs amis, jusqu'à il y a encore 5 ou 6 ans avant que l'âge ne leur permette plus de venir aussi loin, habitant en Touraine.

Martine et ses deux enfants, Nicolas et Laurence

MARION TISSET

Marion a fait ses premiers pas au camping GCU de Lacanau, en 1986... Chaque année depuis presque 40 ans, elle y a passé certains des meilleurs et des plus joyeux moments de sa vie. Elle nous a quittés ce 2 septembre 2023. Son papa, sa maman, son frère Mathieu, sa sœur Margot et tous leurs amis de Lacanau vous font part du profond chagrin causé par cette trop lourde perte.

Christine et Jean-Michel Tisset (59)

PETITE ANNONCE

AV caravane ERIBA TOURING PUCK 1993 très bon état intérieur et extérieur. Modèle sans carte grise, PTAC de moins de 500 kg : pas de péage autoroute supplémentaire. Stockée à l'abri et au sec et assez peu utilisée. Tout fonctionne à l'intérieur (réfrigérateur électrique/gaz, réchaud gaz, évier robinet avec pompe). Roue de secours sur système d'accroche. Antivol sur la flèche et auvent (toile et structure métallique).

Prix 7500 €.

Tél. : 06 52 85 01 40 ou 03 22 93 67 68.



Photo DR

L'ÉVÉNEMENT MARITIME À NE PAS MANQUER

Tous les deux ans, le temps d'une semaine, enfilez la peau d'un corsaire ou d'un contrebandier et remontez le temps pour vous plonger dans une fête maritime qui fait revivre l'âme des marins traditionnels du monde entier.



Un spectacle hors du commun **Fêtes maritimes de Douarnenez** Du 18 au 24 juillet

Depuis les différentes corniches admirez l'arrivée d'un millier de vieux gréements ou depuis la tribune du terre-plein assistez aux manœuvres et aux simulations de batailles navales. Visitez des navires légendaires de la cale jusqu'au pont ou participez à des activités nautiques en tout genre. Enfin, profitez des animations et concerts sur les quais et laissez-vous séduire par les nombreuses denrées que les commerçants exposeront.

Amoureux de la mer vous voilà avertis, la piraterie n'est jamais finie!

NOTRE CAMPING

Douarnenez Le Finistère se dévoile

Ouvert du 14 juin
au 1^{er} septembre

Amoureux de nature, d'activités nautiques, d'océan et de sérénité, notre camping est idéalement situé à la pointe de Bretagne avec vue imprenable sur la baie de Douarnenez. Criques, plages de sable fin, côtes rocheuses, profitez des paysages à couper le souffle.

