

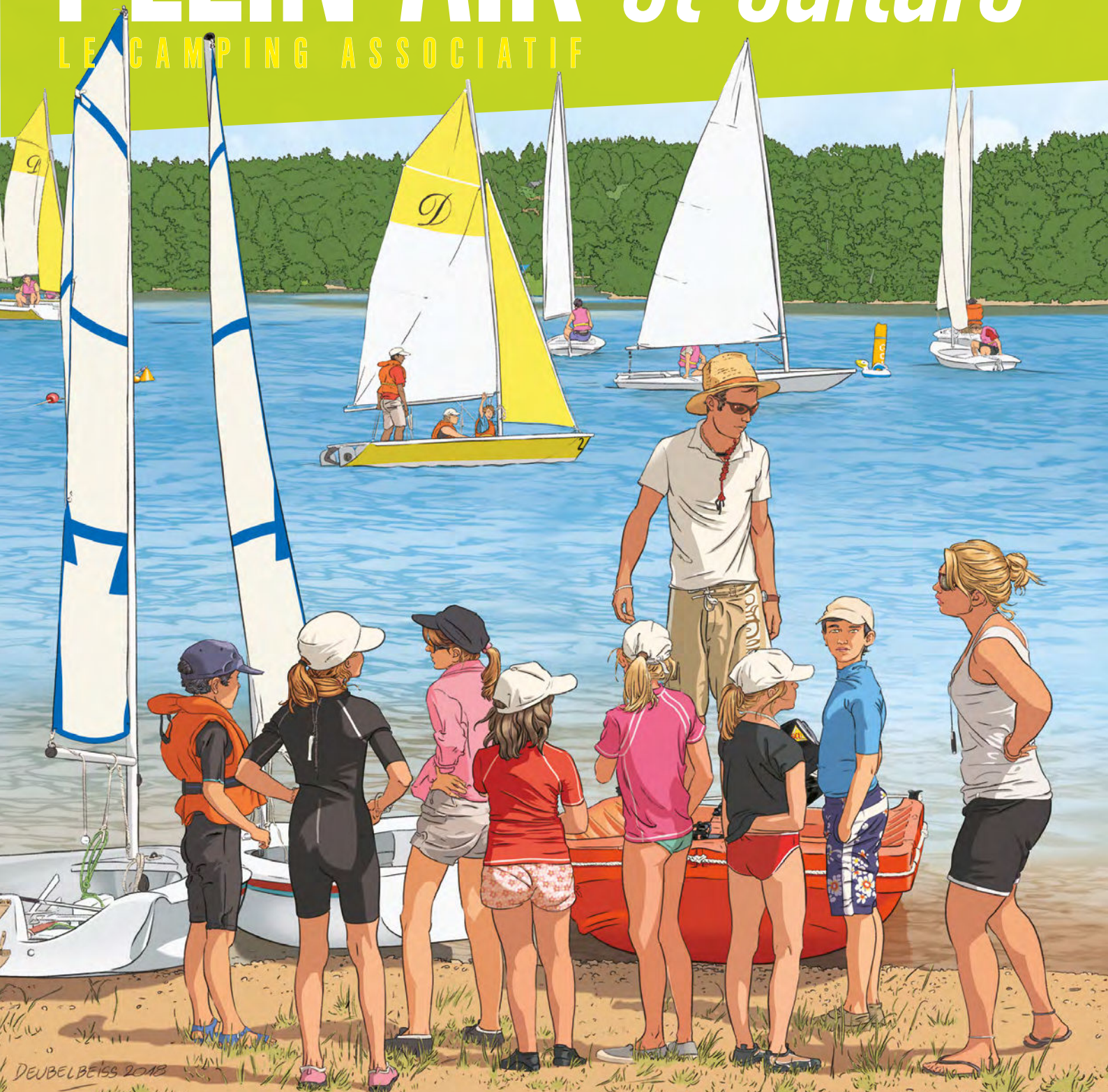
PLEIN AIR

N° 298 PRINTEMPS 2018



et culture

LE CAMPING ASSOCIATIF



6

ASSEMBLÉE GÉNÉRALE
EXTRAORDINAIRE 2018

8

RASSEMBLEMENT
NATIONAL À LACANAU

18

LES ACTIVITÉS
CULTURELLES
ET SPORTIVES



La revue trimestrielle du GCU a été créée en 1938 par Maurice Fonvieille, mort pour la liberté.

Association laïque dite « groupement des campeurs universitaires de France », le GCU regroupe principalement des membres de l'enseignement public, de la culture et de la recherche, sans distinction d'opinions politiques, syndicales ou philosophiques.

72 boulevard de Courcelles - 75017 Paris
Tél. : 01 47 63 98 63
www.gcu.asso.fr • gcu@gcu.asso.fr

Directeur de la publication : Michel Lalauze
Rédacteur en chef : Nicolaas van der Toorn
Coordination : Catherine Quijoux
Illustration couverture : Patrick Deubelbeiss
BD : Patrick Deubelbeiss et Laurence Tramaux
www.patrickdeubelbeiss.com
Conception et réalisation graphiques :
Christian Scheibling
Impression : Imprimerie Vincent

Dépôt légal : 2^e trimestre 2018 - ISSN n° 1776-6877
Ce numéro a été tiré à 25 000 exemplaires
Cette revue sera diffusée largement au-delà de nos adhérents.

Anciens présidents :
Albert Taste (1937-1957)
Maurice Fusibet (1957-1968)
Jacques Beck (1968-1986)
Hubert Roverc'h (1986-2000)
Jean-Louis Chevalier (2000-2012)

Président d'honneur :
Jean-Louis Chevalier

Vice-président d'honneur :
Maurice Plaire

Membre d'honneur :
Pierre Millet

CONSEIL D'ADMINISTRATION

Présidente : Claire Bazin

Vice-présidents : Didier Bonnaire, Alain Cosme

Secrétaire général : Michel Tendron

Trésorier : Dominique Birman

Autres membres du bureau :

Jean Brisson, Michel Lalauze, Pascal Richy

Membres :

Christian Boulounaud, Ludovic Broussaud, Alain Chartier,
Marc Cordier, Jean-Michel Elhorga, Peter Gorlé,
Gérard Lefebvre, Jean-Yves Maudoult, Jacqueline Serin-Tinon,
Nicolaas van der Toorn



SOMMAIRE

3 ÉDITORIAL



4 INFOS

- Sur la route du Tour 2018
- Le GCU sur FACEBOOK
- Signature d'un partenariat avec le camping « Le Mérimé » Vendays-Montalivet
- Convocation à l'assemblée générale extraordinaire

7 SOURIRE PARTAGÉ



8 RASSEMBLEMENT NATIONAL À LACANAU

- Programme des réunions et animations

12 LES CAMPINGS PARTENAIRES 2018

14 CAMPING NATURE

- Frôlois-Le-Vallon (Côte-d'Or)



16 ÉCHO DES TERRAINS : LES TRAVAUX

- Vic-Sur-Cère
- Saint-Pierre-Quiberon
- La Grande Motte



17 GCU ET PRÉVENTION MAIF



18 LES ACS

- Bilan 2017 et perspectives 2018



22 LE CARNET DU GCU : LES PETITES ANNONCES

23 PHOTOS INSOLITES



PRÉPARONS LES REVUES À VENIR

Les articles et les photos doivent parvenir au secrétariat du GCU
AVANT LE 15 SEPTEMBRE 2018 POUR LA REVUE AUTOMNE 2018



Avec Ecofolio
tous les papiers
se recyclent.

ÉDITO



Lorsque je suis devenue présidente, l'une de mes préoccupations premières était de constituer un réseau pour le GCU. Comme évoqué dans mon édito N° 281 de 2013, l'objectif était d'unir toutes les forces disponibles pour défendre des intérêts communs dans le respect et le partage de nos valeurs. Avec l'évolution des réglementations administratives, si on ne fait pas partie d'un groupe, on est vite isolé et on ne se fait pas entendre. Depuis, le conseil d'administration a mis en œuvre cette politique d'ouverture vers les réseaux. La création d'un réseau partenarial avec des valeurs militantes communes nous a déjà permis d'échanger des idées et de mettre en place différents degrés et modèles de relations en termes de connexité et d'ouverture des frontières. Nous avons réussi à construire aujourd'hui une structure réticulée pour réaliser des projets et gérer des dossiers en lien avec les intérêts mutuels du GCU et de nos partenaires. Parmi eux, il y a bien sûr la **MAIF** qui assure et accompagne depuis toujours le GCU. La présence de Dominique Mahé, son président, à La Tranche-sur-Mer pour nos 80 ans, comme la mienne tous les ans à l'AG de la MAIF, confirme nos liens historiques.

Nous sommes membres de **L'ESPER** qui fédère quarante-six organisations de l'économie sociale et solidaire. Le secrétaire général du GCU siège au sein de son conseil d'administration. Depuis 2016, nous adhérons à nouveau à la **FFCC** qui représente les campeurs auprès des pouvoirs publics. Mais le GCU n'est pas seulement constitué de ses adhérents, il possède aussi 93 terrains. Notre statut de gestionnaire de campings nous a incités à rejoindre un syndicat qui défend nos intérêts patrimoniaux et surtout notre fonctionnement atypique d'autogestion. Notre choix s'est porté sur l'**UNAPAREL**, qui a fait évoluer ses statuts pour permettre au GCU de le rejoindre. Créée à cette occasion, la fonction de Vice-président Groupes est aussitôt occupée par le GCU en la personne de Jean-Louis Chevalier, notre président d'honneur. Depuis plusieurs numéros, le GCU ouvre ses pages de la revue à **Prévention MAIF**, qui nous accompagne pour mener des actions de prévention dans l'intérêt des activités de nos adhérents. Dans le cadre de la lutte contre l'exclusion sociale, le GCU s'associe à **Solidarité Laïque**, dont nous sommes adhérents, pour permettre à des familles de partir en vacances en camping.

Enfin pour accueillir des groupes scolaires, nous allons bénéficier de l'agrément Jeunesse et Sports par l'intermédiaire de l'**UFOLEP** et signer également un partenariat avec l'**USEP**, entités de la **Ligue de l'enseignement**.

Le conseil d'administration poursuit cette ouverture.

Ce tableau n'est pas exhaustif et je pourrais ajouter :

UNAT, Stations Vertes, Les Francas, Éclaireuses et Éclaireurs de France, Entente francophone au niveau européen...

*“En ne restant pas reclus sur nous-mêmes,
nous permettons ainsi au GCU de renforcer ses valeurs”*

SUR LA ROUTE DU TOUR 2018



Le parcours de la 105^e édition du Tour de France, qui se tiendra du 7 au 29 juillet prochain, varie les formats et les modalités de la course. Le Tour de France 2018 se classe dans les plus courts du XXI^e siècle. Parmi les temps forts de la carte 2018, les tremblements sur les pavés de Roubaix s'étaleront sur 21,7 km, le peloton montera au Plateau des Grières sur l'étape du Grand-Bornand, retournera à l'Alpe d'Huez et se lancera dans les Pyrénées dans une étape de montagne de seulement 65 kilomètres. La dernière explication entre les favoris se fera contre la montre, sur les routes particulièrement escarpées du Pays Basque.

Coueurs passionnés de vélo, les campings GCU listés ci-dessous vous permettront de profiter au plus près de l'épreuve et de vivre votre passion sans modération :

- 7 JUILLET :** Saint-Jean-de-Monts, Jard-sur-Mer et La Tranche-sur-Mer ;
- 10 JUILLET :** Mesquer et Sarzeau ;
- 11 JUILLET :** Lomener-Ploemeur, Trévignon, Île-Tudy et Kérity ;
- 12 JUILLET :** Saint-Jorioz ;
- 20 JUILLET :** Saint-Jean-en-Royans ;
- 22 JUILLET :** Pailhas ;
- 24 JUILLET :** Luchon ;
- 27 JUILLET :** Lau Balagnas et Arrens ;
- 28 JUILLET :** Hendaye et Socoa.

Vivez le camping autrement au cœur de la course !

LE GCU SUR FACEBOOK :



Suivez le GCU sur sa page Facebook



L'été dernier, durant les terribles incendies qui ont touché nos campeurs de Bormes-les-Mimosas, le GCU a décidé d'ouvrir une page sur le « célèbre » réseau social Facebook. En effet, alors que nous étions jusqu'à présent quelque peu frileux, il nous est apparu que, en plus d'être l'air du temps, cet outil constituait indiscutablement un mode d'information rapide et de communication réactive pour nos adhérents. Le GCU est donc aujourd'hui officiellement présent sur Facebook. C'est pour nous un outil complémentaire à notre site Internet et à notre revue.

Cette page a pour vocation d'être utilisée comme média de promotion, de communication et d'information, où nous souhaitons, à tort ou à raison, garder la maîtrise des publications. Nous ne voulons pas en faire un forum de discussion. Cependant, la promotion du GCU étant l'affaire de tous, n'hésitez pas à porter vos contributions dans la communauté de la page ou dans les commentaires des articles. Vous pouvez aussi faire passer des photos ou des témoignages par mail (comme l'ont déjà fait quelques antennes...), nous pourrions les cas échéant les publier.

Cette page officielle, *GCU – Le camping associatif*, est la seule dont les informations sont issues du secrétariat et du conseil d'administration. Un administrateur en assure la maintenance et la régulation cadrées par la ligne éditoriale décidée par le conseil d'administration. Nous avons dépassé les 500 « j'aime » ! Bravo pour ceux qui nous suivent déjà... et merci ! Pour les autres, venez nous rejoindre ! Tous, partageons cette page avec nos « amis » et invitons-les à « l'aimer » !



QUELQUES CHIFFRES CLÉS EN 2017

NOMBRE TOTAL DE TERRAINS	94
avec locatifs	36
sans locatifs	58
NOMBRE TOTAL D'EMPLACEMENTS	8 465
avec locatifs	302
sans locatif	8163
NOMBRE TOTAL DE NUITÉES	659 152
en locatif	77 773
en emplacement nu	581 379
RECETTE TOTALE	5 854 217 €
locatifs	1 335 157 €
emplacement nus	4 519 060 €
ADHÉRENTS	48 119
NOUVEAUX ADHÉRENTS	4167
1 ^{re} adhésion	2 607
Ré-adhésion (après interruption)	1 560

Source : statistiques (oct. 2017) sur l'année 2017

Le GCU possède **au total 94 terrains**, dont **36 avec locatifs**, correspondant à un peu plus de **8400 emplacements**. Sur l'année 2017, cela représente **environ 660 000 nuitées** pour une **recette totale d'un peu plus de 5 850 000 €**.

En 2018, nouvelle implantation de locatifs à Turrettes, augmentation du parc existant sur les terrains de Mesquer et St-Saturnin-lès-Apt et remplacement des BT de St-Jean-en-Royans par des MHT. Fermeture préfectorale pour une durée indéterminée du terrain d'Aiguilles.



ENTRÉE DES TERRAINS

Le portail d'entrée du terrain doit être tenu fermé sauf pour les terrains avec barrière automatique en service. Par contre, pour des raisons de sécurité, il ne doit jamais être fermé à clé même en cas de faible fréquentation.

LOCATIFS

Le réservataire et tous les occupants doivent être adhérents du GCU. Cependant, un campeur adulte ou enfant peut être accueilli comme invité dans la limite maximale d'occupation du locatif. Les adhérents invitants doivent pour cela informer le responsable des locatifs et le trésorier. Ils doivent acquitter les nuitées de leurs invités au « tarif invité » appliqué pour tous les séjours du terrain. Les invités doivent être inscrits à l'accueil dès leur arrivée sur le terrain.

PRODUITS NETTOYAGE

Une étude est actuellement en cours pour faciliter le dosage des produits de nettoyage.

TÉLÉCHARGEMENTS

La lettre d'informations (LI) et la revue Plein Air et Culture (PAC) sont téléchargeables sur notre site Internet dans RESSOURCES → TÉLÉCHARGEMENTS de la page d'accueil.

LES 80 ANS du GCU À LA TRANCHE-SUR-MER

Les vidéos sont téléchargeables sur notre site Internet dans RESSOURCES.

PISCINE À TOURETTES (Var)

L'autorisation de construction d'une piscine a été déposée en Mairie. Elle devrait être en service dès l'été prochain.

RÉSERVATION LOCATIFS

Le planning de disponibilités des locatifs peut être consulté sur notre site Internet dans l'onglet « RÉSERVATIONS ET TARIFS » de la page d'accueil.

Nous avons signé un partenariat avec

Le camping se trouve à 4 km de la plage centrale de Montalivet. Accès direct par piste cyclable droite et plate fléchée directement à la sortie du camping.

À proximité de la route des vins du Médoc. Vous trouverez un camping avec une équipe familiale, dans un site naturel à la campagne. Il propose le confort d'emplacements délimités et ombragés. Il fera l'abattement de 10 % sur les emplacements nus sur présentation de la carte GCU de l'année en cours.

LE CAMPING «LE MÉRIN», 2 étoiles

7 route du Mérim,

33930 VENDAYS-MONTALIVET

Tél : 00 33 (0)5 56 41 78 64

contact@campinglemerin.com

www.campinglemerin.com

Convocation à L'ASSEMBLÉE GÉNÉRALE EXTRAORDINAIRE 2018

Chère adhérente, cher adhérent,
Afin de vous prononcer sur les modifications des statuts de notre association, proposées par le conseil d'administration, nous vous prions de bien vouloir assister à l'assemblée générale extraordinaire du GCU, qui se tiendra à Paris 17^e, 72 boulevard de Courcelles :

le mercredi 06 juin 2018 à 13h30,

à défaut de quorum,

le jeudi 21 juin 2018 à 13h30.

Ordre du jour de l'assemblée générale extraordinaire :

MODIFICATION DES STATUTS

Veuillez agréer, chère adhérente, cher adhérent, l'expression de nos sentiments dévoués.

*Pour le conseil d'administration,
Claire BAZIN, présidente*

Si vous ne pouvez pas participer à l'assemblée générale extraordinaire, faites parvenir votre pouvoir directement au secrétariat du GCU, soit en blanc, soit en y portant le(s) nom(s) du (des) mandataire(s) de votre choix. Ce pouvoir doit parvenir impérativement au secrétariat du GCU, 72 boulevard de Courcelles, 75017 Paris, **au plus tard le 23 mai 2018.**

POUVOIR

Je soussigné(e)....., adhérent(e) majeur(e) du GCU n°..... département / pays.....

déclare donner par la présente, tous pouvoirs à M. ou Mme.....ou à défaut à M. ou Mme....., tous deux adhérents majeurs du Groupement des Campeurs Universitaires de France (GCU), pour me représenter aux assemblées générales extraordinaires convoquées à PARIS 17^e, 72 boulevard de Courcelles,

Le mercredi 06 juin 2018 à 13h30, à défaut de quorum, le jeudi 21 juin 2018 à 13h30.

Nouveaux textes des statuts ☐ pour ☐ contre ☐ abstention
(cocher une seule case pour vous exprimer)

À....., le.....
(Signature précédée des mots « Bon pour pouvoir » écrits à la main)

À propos des pouvoirs : RAPPELS

Article 20 des statuts 2011 :

L'assemblée générale extraordinaire statue sur les questions qui lui sont soumises. Outre pour la modification du siège social, l'assemblée générale extraordinaire est seule compétente pour apporter toute modification aux statuts. Elle peut seule ordonner la dissolution de l'association. L'assemblée générale extraordinaire ne peut valablement délibérer que si elle réunit le quart au moins de ses membres, présents ou représentés. Si le quorum n'est pas atteint, une nouvelle assemblée générale extraordinaire est convoquée, à quinze jours d'intervalle au moins, et avec le même ordre du jour. Celle-ci délibère valablement si le nombre des membres présents et représentés atteint le centième au moins des membres, les pouvoirs restant valables. Les décisions de l'assemblée générale extraordinaire sont prises à la majorité absolue des voix.

Article 16 du règlement intérieur 2016 :

Les convocations peuvent être communiquées : par avis paru dans la revue qui précède l'assemblée générale et/ou par tout moyen écrit, tel que notamment par l'envoi d'une lettre simple envoyée aux adhérents.

Tout membre se trouvant dans l'impossibilité de participer à une assemblée générale, peut :

- soit remettre son pouvoir à un autre membre de son choix, en utilisant l'imprimé publié à cet effet ou en le rédigeant sur papier libre, dans le respect des limites fixées par les articles 18 et suivants des statuts. Un membre ne peut détenir plus de vingt voix, la sienne comprise.

- soit adresser son pouvoir, sans indication de mandataire, au siège du GCU. Les pouvoirs en blanc :

- impliquent, un vote favorable à l'adoption des résolutions présentées par le conseil d'administration ;
- sont attribués au président, aux deux vice-présidents, au secrétaire général et au trésorier qui se les répartissent entre eux sans limitation ;
- ne peuvent en aucun cas entrer en compte pour les élections d'administrateurs. Pour être pris en compte, les pouvoirs doivent parvenir au siège du GCU au plus tard quinze jours avant la date fixée pour l'assemblée générale.

😊 SOURIRE PARTAGÉ 😊

NATUREL POUR CERTAINS, RAPPEL POUR D'AUTRES

Malheureusement on constate, même si c'est à la marge, mais c'est toujours trop, dans les retours d'adhérents une expérience négative ou un mal vécu sur nos terrains. L'opération « sourire partagé » est conçue pour une prise de conscience par chacun d'entre nous. Notre association s'appuie sur des valeurs humaines qui doivent nous conduire à avoir un comportement exemplaire.

AVEC LES ITINÉRANTS

Tentistes, caravaniers, camping-caristes, chacun selon son envie choisit son mode de camping. Certains campeurs « itinérants », qui arrivent sur un terrain le soir et repartent le lendemain matin, constatent parfois durant leur périple qu'ils ne sont pas les bienvenus.

Accueillir un adhérent, une famille qui a choisi de visiter notre beau pays sous forme itinérante c'est profiter d'un moment de partage, de convivialité, d'échange sur une manière atypique de passer ses vacances, de visiter une région.



*Cette enveloppe doit porter le nom et le numéro de l'adhérent, la composition du groupe et, éventuellement, des renseignements concernant ses invités. Elle doit contenir un chèque à l'ordre du GCU, du montant du séjour majoré de la taxe de séjour si elle est perçue dans la commune.



LACANAU (GIRONDE)

23 août 2018

Jeudi 23 août

2 sorties en bus

Cap Ferret : places limitées à 62 personnes

Bordeaux : places limitées à 52 personnes

CAP FERRET

8h00 : départ de Lacanau en bus

Retour vers 18h30

62 personnes MAXIMUM

- Départ de Lacanau (port) en direction du village de Piraillan pour une visite guidée (1h) : une ostréicultrice vous fera découvrir le quartier ostréicole de Piraillan et vous expliquera tous les procédés pour la culture de l'huître si réputée sur le Bassin d'Arcachon !

- Après la visite, dégustation d'huîtres chez un ostréiculteur pour un moment convivial au bord du Bassin (6 huîtres, citron, pain/beurre et 1 verre de vin) ou crevettes.

- Déjeuner libre.

- L'après-midi, « Tour Île aux Oiseaux (1h45) » découverte du Bassin d'Arcachon en bateau (embarquement au Cap-Ferret) : site naturel classé, admirez ce trésor naturel exceptionnel refuge de nombreuses espèces d'oiseaux. Entre ciel et mer, admirez les Cabanes Tchanquées, silhouettes emblématiques qui veillent aujourd'hui sur un environnement unique. Sillonnez les 100 hectares de parcs à huîtres, au fil de l'eau longez les minuscules hameaux ostréicoles de la presqu'île du Cap Ferret : Piquey, Le Canon, l'Herbe, la Vigne. Terminez votre balade par le front de mer arcachonnais et ses villas anciennes, témoins du passé prestigieux de la station.

CHOIX À PRÉCISER : HUÎTRES |__|__| personne (s)

CREVETTES |__|__| personne (s)

42 € x |__|__| personne (s)

38 € x |__|__| personne (s) – de 12 ans

soit : |__|__| €

Total à régler (repas + sortie) : |__|__|__| €

BORDEAUX

8h00 : départ de Lacanau en bus

Retour vers 18h30

52 personnes MAXIMUM

- Départ de Lacanau (port) en direction de Bordeaux pour une visite guidée. Vous découvrirez cette si belle ville à travers tous ses beaux monuments grâce à un tour panoramique à bord de votre autocar : la base sous-marine située au nord de la ville, le quartier des Chartrons, la Place Tourny, la Place Gambetta, le Cours d'Albret, le quartier de l'Hôtel de Ville, la Grosse Cloche, passage sur le Pont de Pierre et sur le nouveau Pont Chaban-Delmas reliant le quartier Bacalan au quartier Bastide... Puis une visite pédestre (1h environ) du cœur historique : le Monument aux Girondins, la Place de la Bourse...

- Déjeuner libre.

- L'après-midi, visite guidée du Grand Théâtre de Bordeaux.

33 € x |__|__| personne (s) soit : |__|__| €

Paiement avant le 31 mai 2018
par prélèvement automatique,
par carte bancaire sur « votre compte »
de l'espace adhérent ou par chèque
à l'ordre du GCU à adresser au secrétariat du GCU,
72 boulevard de Courcelles 75017 PARIS.

Après la date du 31 mai,
l'inscription ne pourra pas être garantie.

Les questions diverses et d'intérêt général pour l'AG de Lacanau
le mercredi 22 août 2018 sont à adresser par écrit
au secrétariat du GCU à l'adresse suivante :
GCU, 72 boulevard de Courcelles 75017 Paris ou gcu@gcu.asso.fr
au plus tard le vendredi 15 juin 2018 en précisant les informations suivantes :

n° adhérent, nom, prénom
(si toutes ces données ne sont pas renseignées, la question ne sera pas traitée).

Au-delà de cette date, une réponse sera faite individuellement
à partir du mois d'octobre.

Dorénavant, il n'y aura plus la possibilité de poser des questions écrites
sur le terrain où se déroule l'assemblée générale.



Pont de Pierre



La Place de la Bourse



Le Grand Théâtre

BORDEAUX

PATRIMOINE MONDIAL DE L'UNESCO

En 2007, l'Organisation des Nations Unies pour l'éducation, la science et la culture (Unesco) inscrit Bordeaux, Port de la Lune, sur la liste du patrimoine mondial au titre d'ensemble urbain exceptionnel. La distinction de ce vaste périmètre de 1810 hectares est une première. La Commission du patrimoine mondial de l'Unesco n'a encore jamais honoré un ensemble urbain de cette ampleur.

LES GRANDES LIGNES DE L'HISTOIRE DE LA VILLE

Burdigala est le nom antique de l'actuelle ville de Bordeaux. Burdigala est fondée au III^e siècle av. J.-C. par les Bituriges Vivisques, peuple gaulois de la région de Bourges. Avant la conquête romaine, Burdigala fait partie de la Gaule celtique (entre la Seine et la Garonne). Sous l'Empire romain, Burdigala se développe et devient une des villes les plus opulentes de la Gaule. Les premiers plants de vigne à l'origine du vignoble bordelais sont implantés sur les coteaux nord de la rive gauche de la Garonne. Durement frappée par les invasions barbares (la ville est incendiée), la cité s'entoure de remparts. À la fin du IX^e siècle, la ville est pillée par les Normands. Il faut attendre le XII^e siècle pour que Bordeaux retrouve sa splendeur. En effet, à la suite du mariage d'Aliénor d'Aquitaine avec Henri II Plantagenêt en 1154, la ville est alors rattachée à la couronne anglaise. Elle le reste pendant trois siècles, tout comme l'Aquitaine qui devient la Guyenne. En 1453, après la bataille de Castillon, la ville redevient une possession

française, et la guerre de Cent Ans s'achève. Mais la ville n'apprécie guère la tutelle du roi de France. Charles VII décide de faire de Bordeaux, restée assez anglophile, une ville royale et d'y faire édifier plusieurs forteresses pour dissuader les Bordelais de se révolter contre la monarchie. Le commerce du vin avec l'Angleterre s'arrête et la ville perd alors sa prospérité. C'est au XVIII^e siècle que Bordeaux connaît son apogée grâce à une formidable expansion commerciale et démographique. Une intense activité se déploie sur les quais, notamment aux Chartrons où se négocie le vin.

Des embellissements de la ville sont réalisés en partie grâce aux intendants Boucher et Tourny, qui font de la cité médiévale une ville moderne. La façade des quais, la Place de la Bourse et le Grand-Théâtre sont des symboles de l'architecture du XVIII^e siècle qui marquent la physionomie actuelle de la ville. Il n'est pas possible de quitter l'histoire de la ville sans citer quelques personnages célèbres qui y ont vécu : Ausone (poète romain) – Aliénor d'Aquitaine – Bertrand de Got (futur pape sous le nom de Clément V) – Michel de Montaigne (auteur des *Essais*) – Charles Secondat de Montesquieu (auteur des *Lettres Persanes*) – François Mauriac.

BORDEAUX ET SON PORT

Bordeaux est intimement lié à son fleuve la Garonne (le premier pont qui la franchira sera inauguré en 1822) et à son port qui s'est développé le long de ses berges.

« Le véritable développement de la ville et

de son port viendra avec l'augmentation de la flotte marchande et la progression des échanges commerciaux avec les îles.

Aux XVII^e et XVIII^e siècles, le commerce colonial renforce considérablement le rôle du port de Bordeaux, qui occupe la deuxième place des principaux ports négriers derrière Nantes, avec 419 expéditions de traite.

Les armateurs pratiquent le commerce triangulaire avec les Antilles, échangeant les denrées régionales (comme le vin) contre des produits coloniaux.

Bordeaux approvisionne ainsi une grande partie de l'Europe en café, cacao, sucre, coton et indigo, et devient le premier port français et le deuxième port mondial après Londres. » (www.bordeaux-port.fr)

En 2018, si vous venez à Bordeaux, les seuls bateaux que vous pourrez voir sur la Garonne, ce sont des bateaux de croisière fluviale et de temps en temps des grands bateaux de croisière qui remontent l'estuaire pour faire découvrir aux touristes les richesses de la ville et de la région : le Médoc et ses châteaux viticoles.

Le port de commerce s'est installé plus en aval, libérant ainsi les quais et permettant la mise en valeur des richesses de la ville : ses façades du XVIII^e siècle.

L'arrivée de la LGV en juillet 2017, qui met Bordeaux à 2 heures de Paris, rend la ville très attractive sur le plan économique.

Jean GRÉGOIRE



LE BASSIN D'ARCACHON, UN MONDE AUX MULTIPLES PAYSAGES

Ports ostréicoles, plages de sable fin, forêt de pins, presqu'île renommée et fameuse dune. Dans ce cadre enchanteur, ses 10 villes et villages : Arcachon, La Teste-de-Buch, Gujan-Mestras, Le Teich, Biganos, Audenge, Lanton, Andernos-les-Bains, Arès et Lège-Cap Ferret vous accueillent à moins d'une heure de Bordeaux.

Le bassin d'Arcachon interrompt le cordon dunaire de 250 km de la Côte d'Argent qui s'étend de l'estuaire de la Gironde au fleuve Adour.

Il est largement ouvert par l'intermédiaire de ses passes et constitue une petite mer intérieure de 155 km² à marée haute et de 40 km² à marée basse.

Le bassin d'Arcachon reçoit des eaux en provenance du lac de Cazaux-Sanguinet et du lac de Lacanau. Il est aussi alimenté en eau douce par l'Eyre, petit fleuve côtier de 80 km venant de la forêt des Landes. En apportant un flux continu d'eau, il contribue à empêcher l'obstruction des passes par des sables venus de l'océan.

L'ouverture sur l'océan Atlantique se fait par un accès unique, les « passes ». La force des courants de flux et de reflux rend délicat leur franchissement, surtout aux marées de grands coefficients.

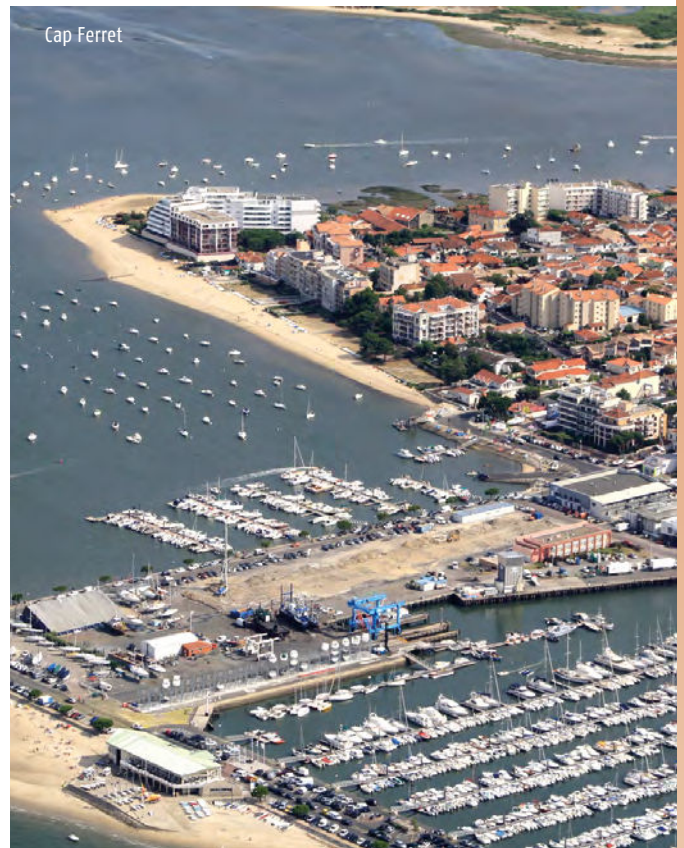
LA DUNE DU PILAT

La dune du Pilat, située à l'entrée sud du bassin d'Arcachon, en bordure du massif forestier des Landes de Gascogne, est la plus haute dune d'Europe (hauteur en 2016 : 110,9 m). Elle s'étend sur 616 m d'ouest en est et sur 2,9 km du nord au sud et contient environ 55 millions de mètres cubes de sable. Elle se trouve dans la localité de Pyla-sur-Mer qui dépend administrativement de la commune de La Teste-de-Buch, à proximité d'Arcachon. Les déplacements de la dune sont constants. Côté est, la dune gagne sur le massif forestier, ensevelissant les arbres à une vitesse d'un à cinq mètres par an. La dune du Pilat est dissymétrique, avec une pente inclinée différemment selon sa position par rapport au vent. Ainsi, la face de la dune la plus exposée au vent (face ouest, côté océan) est douce, de l'ordre de 5 à 20°, car les sables s'étalent lors de leur remontée vers le sommet. En revanche, la face côté forêt, à l'abri du vent (face est), est plus raide, entre 30 et 40°. L'emplacement actuel de la dune du Pilat abritait des campements protohistoriques provisoires, pour des activités liées à l'exploitation du sel de mer. Les premières découvertes archéologiques commencent en 1982. Le 31 décembre 2013, un touriste trouve dans le sable, au pied de la dune, une urne funéraire et un vase accessoire datant de l'âge du fer, 800 ans av. J.-C. La notoriété de la plus haute dune d'Europe n'a fait que croître au cours des dernières décennies. Près de deux millions de visiteurs se hissent chaque année à son sommet, ce qui en fait l'un des sites naturels les plus visités de France avec la baie du Mont-Saint-Michel.

L'OSTRÉICULTURE

L'ostréiculture arcachonnaise est, après le tourisme, l'activité économique dominante sur le bassin d'Arcachon, qui est l'un des principaux centres ostréicoles de France. On y élève l'huître creuse. Les huîtres sauvages ont toujours été ramassées et consommées, comme en témoignent certains écrits datant de l'époque gallo-romaine. L'huître que l'on trouvait alors dans le bassin d'Arcachon était l'huître plate, ou « gravette ». L'exploitation officielle des huîtres débute en 1849, avec la création des premiers parcs ostréicoles impériaux de France. Entre 1967 et 1971, les ostréiculteurs ont dû faire face à deux épidémies d'origine virale, qui décimèrent les dernières gravettes et toutes les huîtres portugaises, au point qu'en moins de 2 ans, elles disparurent totalement du bassin d'Arcachon. Aujourd'hui, la « Japonaise » demeure la seule huître élevée au sein du bassin, et, s'il reste bien quelques gravettes, celles-ci ne subsistent plus qu'à l'état sauvage. La presqu'île du Cap-Ferret représente une des vitrines de l'ostréiculture du bassin d'Arcachon. Ainsi, s'égrènent de pittoresques ports de travail le long du rivage : l'Herbe, village classé, Pirailan, Le Canon, Petit et Grand Piquey, et le Cap-Ferret. L'ostréiculture dégage un aspect de prime abord artisanal, tout en exploitant la composante fortement touristique de la presqu'île.

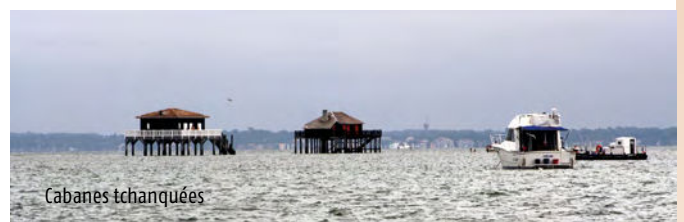
Jean GRÉGOIRE



Cap Ferret



La dune du Pyla



Cabanes tchanquées



Village ostréicole



LES CAMPINGS PARTENAIRES 2018

Pour bénéficier d'une réduction sur tous les terrains listés ci-dessous, vous devez mentionner dès la première correspondance et répéter à chaque contact que vous êtes adhérent GCU. Si vous faites une réservation en passant par le site Internet d'un des campings partenaires, envoyez parallèlement un mail confirmant votre adhésion. Sur place, vous présenterez votre carte d'adhérent de l'année en cours. Il est conseillé aussi de consulter les sites Internet de nos campings partenaires, ils organisent souvent des excursions etc. ou signalent la présence d'activités culturelles dans les environs pendant telle ou telle période. Les informations données ici ne concernent que les principales coordonnées des campings partenaires européens et français. Pour un bref descriptif et la tarification, consultez notre site www.gcu.asso.fr → Terrains → Les campings partenaires.

3 CONSEILS IMPORTANTS :

1. Ces campings sont très recherchés, il est donc très important de réserver, surtout en haute saison.
2. Vérifier les heures d'ouverture de la réception.
3. Consulter les sites Internet de ces terrains pour de plus amples renseignements, aussi quant aux tarifs plus détaillés (animaux, douches, électricité, etc.).

EUROPE

BLIER-EREZEE (Belgique)

Camping Le Val de l'Aisne
<https://levaldelaisne.be/>

BRUGES (Belgique)

Camping Memling
<http://www.brugescamping.be/fr/home/>

CLIFDEN (Irlande)

Clifden Camping Caravan Park
www.clifdencamping.com

DELFT (Pays-Bas)

Camping Delftse Hout 4 étoiles
www.delftsehout.nl (version française disponible)

BERLIN (Allemagne)

Camping Kladow DCC (Camping-Club Allemand)
www.dccberlin.de/kladow

Camping Gatow DCC (Camping-Club Allemand)
www.dccberlin.de/gatow

CONSTANCE (Allemagne)

Camping Klausenhorn 4 étoiles
www.camping-klausenhorn.de

LAC D'ORTA (Italie)

Camping Royal
www.campingroyal.com

FRANCE

MARCIAC (Gers)

Camping du Lac, 3 étoiles
www.camping-marciac.com

NAZELLES-NEGRON (Indre-et-Loire)

Camping municipal Les Pâtis, 2 étoiles
www.nazellesnegron.fr/camping.php

PLAISANCE (Gers)

Camping de l'Arros
www.campingdelarros.com

SAINT-HILAIRE-LA-PALUD (Deux-Sèvres)

Camping Le Lidon, 3 étoiles
www.camping-le-lidon.com

VENDAYS - MONTALIVET (Gironde) **Nouveau**

Camping Le Mérin, 2 étoiles
www.campinglemerin.com

XONRUPT-LONGEMER (Vosges)

Camping municipal du « Domaine de Longemer », 2 étoiles
www.domainedelongemer.xonrupt.fr



DE RETOUR D'UN SÉJOUR DANS NOTRE CAMPING PARTENAIRE EN ITALIE, *quelques impressions...*

Le camping « Royal » de Pettenasco, situé à 3 km des rives du lac d'Orta, est un terrain d'une soixantaine d'emplacements : terrasses plates délimitées par des murets de pierres, arborées, plutôt bien ombragées, certaines ont vue sur le lac. Il comprend pour une partie des caravanes plus ou moins anciennes prolongées par des auvents en bois, à demeure, en location ou occupées par des gens de la région et des emplacements nus, tous électrifiés, pour tentes, caravanes ou camping-cars.

Côté sanitaires, entretien parfait, réalisé 2 fois par jour. Particularité : douches chaudes à jetons (gratuites pour les campeurs GCU).

Mais ce que vous ne pourrez pas ne pas remarquer à votre arrivée puis tout au long de votre séjour, c'est l'accueil et la disponibilité exceptionnels de Paolo et de sa petite équipe. Que ce soit pour un problème technique ou des renseignements de tout ordre (il vous conseille dans les détails aussi bien que certains guides touristiques), il est à votre service de 8 h 30 à 23 h avec le sourire, voire plus (ses éclats de rire tonitruants sont remarquables). J'ai oublié de mentionner la présence d'une petite piscine, bien entretenue, avec baignade surveillée, agrémentée de nombreuses chaises longues, un espace herbeux synthétique en guise de plage et un grand bac à sable sécurisé. Une petite épicerie avec bar et quelques plats préparés complètent les services proposés. Découvrez la formule « Giro pizza », pizzas variées à volonté jusqu'à plus faim, sur place. Côté animations, Paolo (encore lui !) propose quelques soirées, plutôt à destination des enfants. Vous aurez compris qu'on peut passer du bon temps à souhait dans ce petit camping... Mais pour les amateurs de virées touristiques, il y a aussi de quoi faire.



Le lac d'Orta tout d'abord, bien que disposant de peu d'accès publics, offre des panoramas très jolis. Ne pas oublier la ville d'Orta San Giulio, qui possède beaucoup de charme. Un peu plus loin, l'accès aux rives du lac Majeur mérite plusieurs visites : Stresa, Verbania, Baveno, Arona, Canobio sont des stations animées et très bourgeoises. Les Îles Boromées valent également le détour. Par ailleurs, les randonnées en montagne ne manquent pas, en particulier à proximité du site du « Mottarone » où l'on a un panorama sur plusieurs lacs à la fois. Pour ceux qui recherchent des sites plus urbains, Milan est accessible à 1 h 30 de route, avec ses quartiers très différents et une représentation sensible des grandes marques de prêt-à-porter. Pour terminer, un seul point négatif : l'accès au camping par une route étroite et pentue avec croisement peu aisé. Mais rassurez-vous, Paolo peut escorter votre convoi avec sa Vespa et faire en sorte que vous ne croisie pas d'autres véhicules. Et si vous êtes embarrassés pour positionner ou déplacer votre caravane sur votre emplacement, on vous le fera avec le tracteur !

Pascal et Corinne GUILLORET

TÉMOIGNAGE

Henri DUPIN
adhérent 8/21

14 Décembre 2018

ci4
Secrétariat du GCU

Je vais atteindre 98 ans à la fin de ce mois.

Voilà pourquoi, vous le comprenez, l'activité camping m'est maintenant interdite.

Mais mon cœur reste fidèle au G.C.U. qui m'a fait vivre tant de beaux jours.

Je vous demande de bien vouloir transformer ma cotisation adhérent en cotisation de soutien.

Bien cordialement



LES CAMPINGS PLEINE NATURE

FRÔLOIS-LE-VALLON (Côte-d'Or)

25 emplacements

Ouvert du 27 avril au 30 septembre

LA NATURE À L'ÉTAT PUR...

Vous êtes à la recherche de vacances au calme dans un endroit idyllique, vous avez envie de détente et d'évasion, le terrain de Frôlois sera le lieu parfait pour vos prochaines vacances.

Vivre parmi la nature dans un cadre verdoyant loin de la foule et de tout bruit.

DÉCOUVRIR LA RICHESSE DU PATRIMOINE RURAL

Prenez le temps de partir à la découverte de la richesse du patrimoine rural et des petits hameaux qui ont su garder toute leur authenticité : lavoirs, murets de pierre, monuments se succèdent et témoignent d'une réelle harmonie entre l'homme et la nature.

SITES TOURISTIQUES

La région est un véritable livre d'histoire à ciel ouvert : au carrefour de lieux et d'époques qui ont transformé ce pays magnifique :

Musée Parc d'Alésia ;

Dijon, capitale des Ducs de Bourgogne ;

Route des grands crus de Bourgogne ;

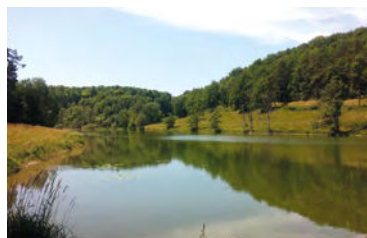
La source de la Seine ;

Cités médiévales de Flavigny-sur-Ozerain, Semur-en-Auxois ;

Plus beaux villages de France : Châteauneuf-en-Auxois, Vézelay ;

Parc naturel régional du Morvan ;

Parcs et jardins : Lantilly, Athie, Barbirey-sur-Ouche, La Bussière, Saint-Léger, La Chaux ; et bien d'autres sites et lieux d'intérêts.



*Venez vous ressourcer à FRÔLOIS-LE-VALLON,
vous ferez le plein de vitalité ;
détente, repos, des vacances au grand air assuré.*

LE MUST

Sa piscine solaire, réalisation exceptionnelle dont vous pourrez découvrir la genèse dans les archives du local d'accueil.



EN PRATIQUE

Trois fois par semaine, l'épicier local passe sur le terrain. Pain à 6 km au bourg de Darcey. Nombreux marchés aux alentours.

Accès

Entrée à FRÔLOIS (Le Vallon) sur la route qui relie FRÔLOIS-Vallon à FRÔLOIS-Village.
GPS : 04° 38' 16" E 47° 31' 48" N

FRÔLOIS : À MI-CHEMIN ENTRE LE NORD ET LE SUD

Un jeudi avant les vacances : tout est dans la voiture et la caravane, aucun piquet de tente ne manque, les papiers de la réservation de l'emplacement sont sur la table... Vendredi à 17h devant le portail de l'école : « allez les enfants, dépêchez-vous, sinon on est dans les bouchons sur l'autoroute ! »

Vous reconnaissez cette situation ?

Pourquoi se précipiter vers sa destination de vacances ? Les vacances commencent déjà en fermant la porte de son habitation. Les vacances c'est aussi la route vers...

Et sur cette route, à mi-chemin entre le pays des ch'tis et la Méditerranée, se trouve un beau petit camping du GCU : Frôlois. Ça vaut le coup d'y passer quelques jours sans considérer cela comme un détour avant de vous diriger vers le camping réservé : c'est les vacances et on a le temps. Frôlois, au cœur de la Bourgogne profonde, à 35 km de Dijon, 40 km de l'A6 et 50 km de l'A31. Un petit camping (25 emplacements, toujours de la place, même en haute saison) vert, ombragé, silencieux et mignon. Avec une piscine solaire réalisée par un C.U. Pas besoin d'aller à Paris, la Seine, petit ruisseau, coule à 5 km, sortie de terre, pure et limpide.

Pêche, petites routes pour faire du vélo, vieux villages, châteaux, grands espaces d'agriculture, vignobles à proximité. Un atout : une région en dehors des grands sites touristiques. Le coin est sauvage et loin de la civilisation. Donc beaucoup à découvrir. Vous vous y reposerez avant de continuer vos vacances.

Un dimanche matin, deux semaines plus tard : aïe, fini les vacances. Tout est dans la voiture et la caravane, aucun piquet de tente ne manque. « Allez les enfants, dépêchez-vous, sinon, avec ce jour classé rouge par Bison Futé, je serai en retard au boulot. »

Vous reconnaissez cette situation ?

Après des vacances conviviales au GCU, pourquoi se précipiter à la maison ? Sur cette route, à mi-chemin entre la Méditerranée et le pays des ch'tis, se trouve un beau petit camping du GCU : Frôlois ! Ça vaut le coup d'y passer quelques jours sans considérer cela comme un détour avant de rentrer : c'est les vacances et on a le temps.

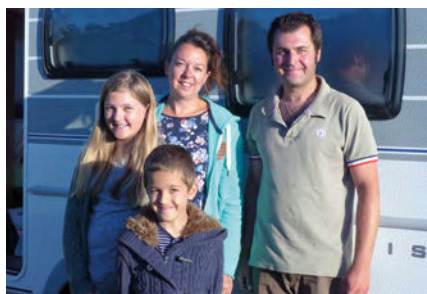
Peter GORLÉ



REPAS PARTAGE À MESQUER À LA BONNE FRANQUETTE

Suite à l'assemblée de camp, ce lundi 7 août 2017, les campeurs se sont rassemblés devant le barnum pour partager en commun un repas. Vers 20 heures, par une belle soirée d'été, les convives ont commencé par trinquer un verre de punch planteur à la main, préparé par Philippe, du Val de Marne, aux 80 ans du GCU en la présence de Fernand, octogénaire, adhérent depuis 60 ans, enfant du pays, marié à Quimiac. Arrivée le jour même, la famille Viard, originaire de Meurthe-et-Moselle, a proposé dans la joie et la bonne humeur du jambon italien et des olives rapportées de Grèce, destination de leurs vacances en juillet. Valentine, 19 ans, découvrait la région Bretagne sud et a apprécié de déguster les salades niçoises, la piémontaise, le taboulé, les chicons du ch'nord cuisinés par les C.U. « C'est un bon moment convivial à l'auberge espagnole. Remerciements pour cette gentille initiative à Philippe et Mireille, à Mesquer pour la première fois » a confié Minou, de la Haute-Marne, installée depuis le 15 juin, fidèle à ce camping depuis plusieurs dizaines d'années. La fête s'est achevée par une part de tarte aux fruits accompagnée de cidre local offert par Serge et sa femme.

Philippe LALANCE de Périgny-sur-Yerres (94)



SOUPE D'ÉTRILLES

Depuis quelques années nous retrouvons au camp GCU de Landrellec une jeune et sympathique famille de la région parisienne : Natacha, Yohann et leurs enfants Ameline et Lyssandre. Par les nuits de pleine lune ils vont pêcher étrilles et crabes verts avec lesquels, dès le lendemain matin, ils confectionnent une extraordinaire soupe de crustacés. En fin de journée, ils partagent cette soupe avec leurs voisins du terrain. Ils ont bien voulu nous dévoiler les secrets de leur recette. Grand merci à eux. L'esprit GCU, dont on parle bien souvent, existe toujours... et à Landrellec les amis sont nombreux à l'avoir conservé.

Jean GRANELLO

AU CAMPING GCU NATURISTE DE LEUCATE : PIZZA PARTY DE FIN DE SAISON

Mi-septembre, les derniers campeurs se réunissent autour de la table de ping-pong pour de joyeux échanges en palabres, commentaires et anecdotes de la saison écoulée.

Les pizzas, copieusement garnies d'humour, de bonne humeur et d'ententes cordiales, sont bien arrosées à coups de "pas que de l'eau".

Contrairement aux apparences, il s'agit bien d'un camping naturiste mais l'exceptionnelle fraîcheur de cette soirée-là nous a toutefois conseillé de nous réfugier dans nos protections textiles, pourtant peu utilisées durant la magnifique saison.

À quand l'ouverture d'autres campings naturistes du GCU ? Permettant à un plus grand nombre de convaincus ou essayeurs (vite séduits) de la gymnosophie de profiter de cet agréable art de vivre au naturel dans le respect de tous et de redécouvrir, pour les grands comme pour les petits, en plus de l'ambiance familiale et conviviale du GCU, un envoûtant plaisir de Paradis perdu.

Mikii

La soupe d'étrilles de Landrellec

Pour environ 5 litres de soupe

Ingrédients :

20 à 30 étrilles selon la taille - 1/2 gros oignon ou 1 petit - 3 ou 4 échalotes roses de Bretagne - 2 gousses d'ail - 2 grosses carottes des sables - 1 grosse courgette - 1 grosse tomate - ciboulette
2 « bouillon-cubes » - fécule de pomme de terre - 1/4 de litre de vin blanc - 20 cl de crème fraîche / 30 g de beurre salé

Matériel :

Faitout de grande capacité - écumoire - couteau économe - saladiers - mixeur - casse-noix

Recette :

Couper ail, oignon, échalotes en petits morceaux. Les faire suer et dorer au beurre.

Déglicer au vin blanc.

Ajouter les cubes « bouillon » et la ciboulette. Compléter avec 5 litres d'eau.

À ébullition, y plonger les étrilles, mais ensuite les récupérer à l'écumoire pour perforer leur carapace à l'aide du casse-noix.

Les remettre dans le bouillon et laisser cuire 15 minutes.

Pendant ce temps, couper les légumes en petits morceaux et les réserver dans un saladier.

Sortir les étrilles du bouillon, les ouvrir et récupérer la chair d'au moins 5 crabes.

Rajouter le jus rendu et la chair des étrilles au bouillon. Y plonger les légumes.

Laisser cuire 20 à 30 minutes, puis laisser reposer 30 à 45 minutes.

Ajouter la crème fraîche et mixer le tout.

Si besoin rajouter de la fécule de pomme de terre, selon la consistance désirée.

Partager avec vos voisins campeurs.

Réchauffer et déguster, de préférence avec des croûtons à l'ail.



PARCELLISATION DU TERRAIN DE VIC-SUR-CÈRE

La parcellisation du terrain de Vic-sur-Cère a eu lieu le 10 mai avec la participation de nos deux vice-présidents : Alain Cosme au titre de « responsable technique » et Didier Bonnaire comme « participant actif ». Sous un ciel capricieux, la présence d'une dizaine d'adhérents « cantalous » a permis de réaliser le travail en une seule journée et d'éviter ainsi les intempéries du lendemain. Un repas régional proposé par le DT dans une auberge voisine a clôturé cette journée laborieuse mais ô combien sympathique et conviviale. Le terrain de Vic-sur-Cère présente désormais des emplacements délimités de 100 m² au minimum et numérotés à la grande satisfaction du délégué de terrain. Un grand merci à tous les participants.



NOUVEAU JEU POUR ENFANTS À SAINT-PIERRE-QUIBERON (MORBIHAN)

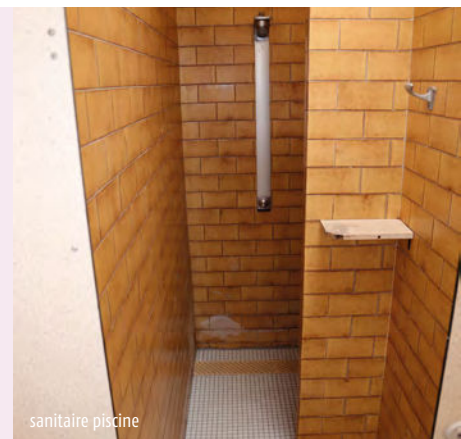
Quelle bonne surprise pour les campeurs en arrivant au camping cette année !

Un nouveau jeu est installé et fait la joie des enfants, même des plus petits qui viennent voir jouer leurs aînés avec parents et grands-parents. Un point de rencontre important qui favorise les contacts intergénérationnels et apporte un plus au terrain.

SANGUINET



VIAS



sanitaire piscine

LA GRANDE MOTTE



Réfection de la dalle et du carrelage sanitaire nord



Déplacement de l'aire de camping car



La Grande Motte déplacement de l'aire du camping car



Tout le monde a entendu parler des risques liés à l'utilisation d'Internet, que ce soit via les messageries, les réseaux sociaux ou les sites visités. Les actions visant à prévenir ces risques sont nombreuses et visent, la plupart du temps, un public d'adolescents et de jeunes adultes.

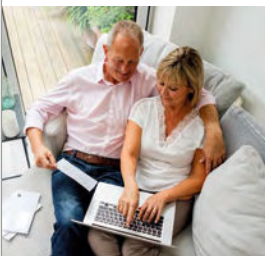
Pour sa part, l'association Prévention MAIF a choisi de s'adresser à un public qui n'est pas, en général, le cœur de cible des préventeurs, celui des seniors. En effet, selon de nombreuses études, les personnes de plus de 65 ans sont de plus en plus nombreuses à utiliser Internet au quotidien, de même que les réseaux sociaux. C'est également de plus en plus le cas chez les personnes de plus de 80 ans, selon une enquête de l'Institut Ipsos réalisée pour l'Institut du bien vieillir Korian publiée en 2016. Selon cette enquête, près de la moitié des plus de 65 ans se connectent à Internet tous les jours. Parmi eux,

66 % s'en servent pour envoyer des messages par e-mail, et même 54 % des 80 ans et plus. Près d'un senior de plus de 65 ans sur deux (43 %) est présent sur les réseaux sociaux. Internet est aussi utilisé par les seniors pour gérer leurs finances (35 % des plus de 65 ans), pour écouter de la musique ou regarder des films, et, plus minoritairement, pour faire ses achats en ligne ou consulter la liste des terrains du GCU !

Mais, contrairement aux jeunes générations pour qui une vie sans Internet est inconcevable, les seniors ont dû apprendre à utiliser d'abord un ordinateur, puis comprendre tous les usages possibles d'Internet. Certains ont fait le choix de se faire accompagner par une association, mais nombre d'entre eux comptent sur la famille, notamment leurs petits-enfants, pour les aider dans leur apprentissage. C'est de cette façon que Prévention MAIF a choisi

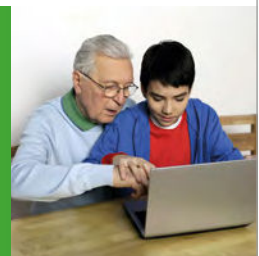
de traiter le sujet, en mettant en scène dans de courtes vidéos interactives Philippe et sa petite-fille Carmen, qui est là pour lui éviter bien des déboires. Héros d'une mini-série « Le senior des ados », ils ont pour l'instant abordé les thèmes de l'hameçonnage (ou encore phishing), des mots de passe et des réseaux sociaux. Les réseaux sociaux représentent 40 % des usurpations d'identité. La technique dite d'« hameçonnage » ou « phishing », qui consiste à envoyer un faux e-mail afin d'obtenir des données personnelles, est le deuxième moyen le plus utilisé. Elle touche une victime sur trois. La troisième technique la plus utilisée est le piratage sur les sites d'e-commerce. En effet, 32 % des victimes de vol d'identité le sont suite à une transaction sur le web.

De plus, 35 % des internautes utilisent des mots de passe faibles. Par exemple, saviez-vous que le mot de passe le plus courant est 123456 ?



Vous pouvez retrouver Carmen et Philippe sur le site www.prevention.maif.fr à la rubrique « Le numérique ».

Outre des conseils pour ne pas se faire piéger et se protéger des tentatives malhonnêtes d'usurpation d'identité, de piratage de carte bancaire, etc., vous y trouverez des liens vers des sites vous permettant d'aller plus loin dans la protection de vos données, sites fiables... et gratuits.



Pour plus d'infos, n'hésitez pas à contacter l'association Prévention MAIF au :

05 49 73 84 95 ou à l'adresse asso.prevention@maif.fr

www.prevention-maif.fr

Twitter @Prevention_MAIF

BILAN 2017 ET PERSPECTIVES 2018 DES ACS

BILAN 2017

Les activités :

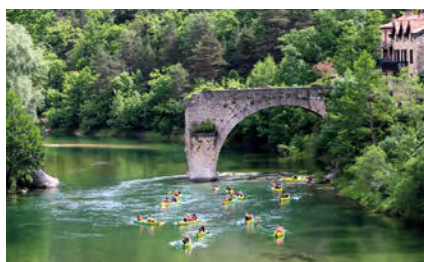
Trente activités ont été proposées sur le catalogue 2017, soit le même nombre qu'en 2016. Deux n'ont pas été reconduites par rapport à l'année précédente : astronomie et guitare / chant. Elles ont été remplacées numériquement par deux créations, plongée sous-marine et musique/jazz. Deux n'ont pas eu lieu en raison de l'indisponibilité des animateurs : musique/chant/rythme et initiation à la magie. Les vingt-huit autres se sont donc déroulées normalement.

La fréquentation :

a. Nombre de stagiaires :

La fréquentation totale s'est élevée à 1542 stagiaires, sensiblement au même niveau que celle de 2016 (1552) et 2015 (1572).

713 stagiaires ont participé aux trois activités aquatiques (kayak, planche à voile, voile).



b. Éléments d'analyse :

Première constatation, la fréquentation se stabilise au-delà des 1500 stagiaires pour la quatrième année consécutive. À titre indicatif, le pourcentage de fréquentation globale des ACS par rapport au nombre total de nos adhérents est de 3,5%, mais ce chiffre n'est pas significatif et il serait intéressant de connaître le pourcentage de participants par rapport au nombre d'adhérents effectivement présents sur l'ensemble de nos terrains : nous pouvons estimer qu'il se situerait vraisemblablement au-dessus de 5%, ce qui paraît plus représentatif. Considérons maintenant les trois activités aquatiques : nous constatons qu'à elles seules, elles ont attiré près de la moitié des stagiaires (713), ce qui n'est pas très surprenant car elles font partie des ACS les plus fréquentées depuis leur création.

Si la fréquentation de la PAV et de la voile reste stable par rapport à 2016 (290, soit -5), une progression sensible est à noter pour le canoë kayak (423, soit +56).

Comparons la fréquentation globale de ces dernières années :



2014 : 663

2015 : 680

2016 : 662

2017 : 713

Au premier abord, ces chiffres laissent apparaître une certaine fidélisation de la fréquentation tout en restant tributaires des conditions climatiques. La répartition (environ 75% d'habités et 25% de nouveaux participants) s'est une nouvelle fois vérifiée, ce qui représente près de 180 nouveaux stagiaires pour les trois disciplines. Le renouvellement régulier d'un quart du public permet d'effectuer certains constats : il est composé en partie de « débutants » (nouveaux participants à l'activité) mais également de « tournants » (ayant déjà pratiqué une autre activité souvent aquatique), sans en connaître le pourcentage exact. Le point positif pour nous est de constater l'attrait de l'ensemble de nos activités aquatiques permettant à une population nouvelle ou « tournante », de choisir telle ou telle pratique et de retrouver une qualité équivalente dans les prestations fournies.

Concernant toujours la fréquentation des autres activités, sportives ou culturelles, l'on relève des disparités : certains reçoivent un public fidélisé qui change très peu d'une année sur l'autre : danse folk, cyclotourisme, chant choral, patchwork..., d'autres connaissent un renouvellement plus marqué de leur public : sports extrêmes, danse modern' jazz, zumba..., auquel il convient d'ajouter cette saison la danse de salon qui a attiré un nouveau public en raison de la programmation d'une nouvelle discipline très porteuse (le pilates).



Les satisfactions de la saison 2017 :

Tout d'abord quelques mots sur le catalogue des ACS qui, pour sa troisième année d'existence, a parfaitement trouvé sa place. De nombreux témoignages positifs continuent de nous parvenir et il est devenu l'ouvrage de référence indispensable de nos stagiaires.

Au rayon satisfaction, outre les bons chiffres des activités aquatiques dont nous venons de parler, quelques mots pour signaler le « décollage » de deux créations 2016. Nous signalons, dans nos commentaires de cette même saison, le bon départ de deux nouvelles activités, l'une artistique (arts plastiques), l'autre sportive (marche côtière), et nous avons décidé de les promouvoir par la publication d'articles dans la revue. Les résultats ont suivi et leur fréquentation a plus que doublé à la grande satisfaction des participants.

Satisfait également pour trois activités à la fréquentation en hausse très sensible : la poterie à Gruissan (+50%), les jeux de société (+35%) et surtout la danse de salon à La Tranche, qui après plusieurs années difficiles, a augmenté le nombre de stagiaires de plus de 20%. Les initiatives proposées par les animateurs (cours de pilates), ainsi que la diminution du nombre de périodes ont permis de redynamiser la fréquentation.

Ainsi, si nous regardons la fréquentation de l'ensemble des trois danses (salon, folk et modern' jazz) sur les trois dernières saisons, nous nous apercevons qu'après une année difficile, elle a retrouvé son public :

2015 : 217 stagiaires

2016 : 177 stagiaires

2017 : 209 stagiaires

Nous constatons également la bonne affluence à la zumba qui semble avoir fidélisé un public nombreux à Giens.

Quant à la plongée sous-marine, nouvellement proposée, elle a permis à une quinzaine de campeurs de La Grande Motte d'effectuer leur baptême de plongée.

Enfin, saluons le formateur en secourisme pour l'organisation d'une session de formation à Jard-sur-Mer qui s'est ajoutée à celles de La Tranche. Pour les autres activités classiques du catalogue : patchwork, tir à l'arc, fitness, yoga... rien de particulier à signaler sinon une stabilité de la fréquentation par un public fidélisé.



Les randonnées pédestres :

Cinq étaient programmées, quatre dans le Massif Central et une dans le Périgord. Parmi celles-ci, une randonnée thématique (en compagnie d'ânes) plutôt destinée à un public d'enfants était proposée à partir de notre terrain de Chamborigaud. À l'image de la totalité des randonnées thématiques de ces dernières années, elle a dû être annulée en raison du nombre de pré-inscrits insuffisant : force est de constater que nos randonneurs restent très conservateurs dans leur choix et qu'ils ne se sentent pas motivés par des randonnées à



thèmes, pourtant très prisées par un certain public. Toutefois, la fréquentation des quatre autres a été très importante avec près de 70 participants, ce qui représente un record !

Les partenariats :

Vingt-deux partenariats étaient à la disposition de nos campeurs à proximité de nos terrains, permettant de pratiquer diverses activités à un tarif préférentiel. Même s'il est toujours difficile d'évaluer avec précision leur fréquentation, plusieurs « retours » qui nous sont parvenus, attestent de leur succès. Citons plusieurs d'entre eux : l'aviron à Volx, le canoë à Castels, les sports nature à Sciez, le parapente à Pailhas, la voile à Sarzeau...

PERSPECTIVES 2018

Le catalogue 2018 :

Au total, trente-deux activités seront proposées sur le catalogue 2018 contre trente l'année dernière, soit deux supplémentaires.

Par rapport à 2017, trois disparaissent du catalogue pour diverses raisons : **rencontre musicale traditionnelle, initiation à la magie et musique, chant, rythme** ; ces deux dernières n'avaient d'ailleurs pas eu lieu l'été dernier. Peu de mobilité parmi les activités 2018 : seuls, fidèles à leur habitude, les cyclotouristes bougeront et seront à Alboussière.

Les nouvelles ACS :

Côté nouveautés, cinq activités font leur apparition, bien réparties entre le domaine sportif, culturel et artistique. Tout d'abord

l'équitation, sur le terrain de LGM, va permettre aux amateurs de sports équestres de s'initier ou de se perfectionner lors de stages proposés par le centre équestre situé à quelques centaines de mètres de notre terrain.

Autre innovation originale dans un domaine à la fois culturel et sportif, à partir de notre terrain d'Auvers-sur-Oise : la découverte de Paris en VAE (vélo à assistance électrique). Nous avons en effet décidé en cette année 2018 de valoriser notre terrain d'Auvers, magnifiquement situé en bordure de l'Oise à quelques encablures de la capitale, en permettant aux adhérents désireux de découvrir la « plus belle ville du monde » de deux manières originales : en VAE ou à pied sous la forme de randonnées pédestres (sur des thèmes historiques sur lesquels nous reviendrons).

Autre création dans le domaine culturel, l'activité « écrivains en herbe », qui proposera dans le cadre verdoyant de Loubeyrat la recherche de l'inspiration nécessaire à l'écriture et qui, pourquoi pas, fera naître des vocations d'écrivain. Autre innovation dans le domaine artistique cette fois avec le scrapbooking, nouvelle pratique très à la mode à mi-chemin entre l'art décoratif et le loisir créatif, que nous vous invitons à découvrir à travers quatre stages d'initiation sur trois terrains de la Côte Atlantique.

Enfin, à la suite du succès rencontré par les jeux à Loubeyrat, cette même activité verra le jour à Vias sous une forme similaire.

Les randonnées pédestres : Paris, Limousin et Bretagne sud au programme

Notre cycle trisannuel nous emmène tour à tour dans les trois massifs montagneux : Alpes, Pyrénées et Massif Central. Comme nous l'avions fait en 2014, il nous a semblé judicieux, quatre années après, de rompre ce rituel et d'aller randonner... ailleurs ! Ainsi en 2018, nous vous proposons des lieux entièrement nouveaux, mis à part l'un d'entre eux régulièrement plébiscité par nos adhérents, grand classique de notre catalogue et toujours très prisé : la Baie de Somme à partir de notre terrain du Crottoy.

Direction la Bretagne sud et plus précisément le golfe du Morbihan et la presqu'île de Quiberon avec deux périodes programmées à partir de nos terrains de Sarzeau et Saint-Pierre-Quiberon. Quel environnement plus agréable que les merveilleuses couleurs du golfe du Morbihan et les paysages impressionnants de la Côte Sauvage pour pratiquer la randonnée ?

Innovation également avec une escapade en Corrèze autour de notre magnifique terrain de Neuvic sous la direction d'un guide très apprécié que nos randonneurs habitués connaissent bien. Lacs, forêts et moyenne montagne sont

au programme dans les magnifiques espaces naturels du Limousin.

Enfin, comme nous l'avons déjà évoqué, la visite-découverte du **Paris médiéval et gallo-romain** est au programme pour les campeurs d'Auvers-sur-Oise. Ce programme, d'un grand intérêt culturel devrait attirer tous ceux qui voudront allier performance sportive et culture historique dans les rues de Paris.

Les partenariats :

En 2018, la reconduction de l'ensemble de nos partenariats sera totale et deux nouveaux accords viendront s'y ajouter, portant ainsi leur nombre à vingt-quatre. Ceux-ci représentent le prolongement de deux nouvelles ACS, en permettant une pratique hors stage plus ponctuelle et à la demande : le premier concerne le **centre équestre de La Grande Motte** et la pratique de l'équitation à tout moment de la saison pour les campeurs de ce terrain. Le deuxième, **découverte de Paris en VAE** (vélo à assistance électrique) permet à nos adhérents campant à Auvers-sur-Oise la visite de la capitale par ce moyen de locomotion original, à tout moment de la saison à un tarif (très) préférentiel.

Les mesures familiales :

Elles ont été mises en place en 2011 et seront reconduites pour la huitième année consécutive. Ce tarif dégressif, largement utilisé par les familles nombreuses, contribue considérablement au succès des ACS et le conseil d'administration y reste très attaché.

Nous les rappelons :

- 100% du tarif au 1^{er} enfant
- 66% du tarif au 2^e enfant
- 33% du tarif au 3^e enfant (et suivants)
- 50% du plein tarif pour la 2^e semaine de stage

La saison 2018 des Activités Culturelles et Sportives est prête : une soixantaine d'animations (stages, randonnées ou partenariats) est prévue sur plus de quarante de nos terrains. Comme chaque année nous avons essayé d'innover afin de présenter un catalogue encore enrichi en quantité et en qualité. C'est pour nous l'aboutissement d'un travail de recherches, de contacts, de négociations qui s'étale sur plusieurs mois, mais nous savons que vous serez nombreux, habitués, occasionnels ou nouveaux, à participer à ces animations et ce succès est pour nous source de motivation. Par sa richesse et sa diversité, nous espérons que le catalogue 2018 répondra à votre attente et que les amateurs d'ACS y trouveront leur bonheur.

Alain COSME

Vice-président, Délégué aux ACS

MUSIQUE DE **JAZZ** à Savines



Au cours de l'été 2017, cinq semaines de rencontres musicales (jazz/jazz manouche/variétés) ont été proposées à Savines et ont permis de faire jouer ensemble une douzaine de musiciens venant d'univers musicaux différents, n'ayant pas la même formation, la même expérience, des âges différents... certains étaient professionnels et dotés d'un excellent niveau ! La présence d'instruments divers a facilité la mise en place de différents morceaux de jazz, ce qui était l'objectif principal de cette rencontre, mais aussi de variétés. Il était recommandé (et il en sera toujours ainsi) d'avoir cinq années minimum de pratique régulière de son instrument. Le niveau de chaque instrumentiste était de qualité mais personne ne s'est pris au sérieux et tout s'est déroulé dans la bonne humeur et la camaraderie. Ce moment musical de vacances a atteint très rapidement un niveau correct avec très peu de répétitions. Il a toutefois fallu prendre un temps collégial pour choisir les morceaux à jouer, se mettre d'accord sur les tonalités, les adapter aux instruments présents. Cette communion a permis de « monter » des morceaux avec un rendu très intéressant.

Les différents responsables ont permis l'existence « instituée », à la demande des C.U., des mardis musicaux avec repas en commun de tous ceux qui le souhaitaient (19h à 23h). Dans une ambiance conviviale, nous avons joué des morceaux de variété faciles et connus afin qu'ils puissent être repris par le public, ce qui a été très apprécié et a créé une bonne dynamique de groupe.

Le 23h fatidique est toujours arrivé trop tôt ! Certains C.U. ont même retardé leur départ pour pouvoir participer à la soirée musicale du mardi ! Les musiciens présents, certains « fervents » admirateurs et ceux qui n'ont pas joué avec nous mais qui le souhaitent, pourront se joindre à nous à Savines au mois de juillet 2018. D'autres, qui auront lu la revue et le catalogue des ACS du GCU, viendront également nous rejoindre, sachant qu'il existe désormais du « jazz » à Savines. Bienvenue à tous ceux qui désirent promouvoir la musique ; la seule condition est, je le répète, d'être doté de plusieurs années de pratique.



Dans différents terrains GCU, de très bonnes initiatives musicales sont proposées (chant / accordéon / violon, etc.), d'autres sont peut-être à prévoir, comme celle de faire jouer des enfants / adolescents qui n'ont que quelques années d'instrument (cela a été réalisé exceptionnellement cet été à Savines par certains !), mais cela ne peut continuer à se faire dans le cadre de l'activité jazz de Savines qui s'adresse à des musiciens expérimentés.

Gérard HAUTIERE (responsable activité jazz)



BESOIN DE VOUS ÉVADER ?



Profitez de la formule occupation temporaire + garage mort :

SOUPLESSE, LIBERTÉ, ÉCONOMIE, TRANQUILLITÉ.

Séjournes sur un terrain quand vous voulez, en fonction de vos jours de repos, de week-ends prolongés ou classiques, d'une météo favorable, de votre temps libre. Ne payez votre emplacement que lorsque vous l'occupez. Entre deux séjours, vous n'aurez qu'à vous acquitter du tarif « garage mort » à 1,25 € la nuitée.

Campez Malin

Très belle opportunité en 2018 : succession de week-ends prolongés en mai après les vacances scolaires de printemps.

GCU LE N° 1 DES TARIFS HORS SAISON

PROFITEZ DES TARIFS HORS SAISON : CAMPEZ À MINI PRIX AU GCU À PARTIR DE 10,30 € ET JUSQU'À 14,30 € MAXIMUM POUR DEUX ADULTES.



MARIAGE

FRANCHE-COMTÉ / AQUITAINE

La famille Urbaniak a le plaisir de vous faire part du mariage de Justine Urbaniak et de Martin Pillet le 9 juin 2018, à Baume-les-Dames. Renaud et Aurélien, les frères ; Jany et Jacques, les parents.

DÉCÈS

PYRÉNÉES-ATLANTIQUES

Dominique a la tristesse et la douleur de faire part du décès de Georges Caussieu, son époux qui s'est éteint à son domicile, le 20 janvier 2018, à l'âge de 75 ans. Il a été très heureux de participer aux rassemblements des retraités pendant 10 ans et il avait toujours grand plaisir à retrouver les fidèles habitués du terrain de La Tranche. Son accent du sud-ouest, son humour étaient particulièrement appréciés pendant les joyeuses parties de pétanque.

VAUCLUSE

Janine Chazal, son épouse, ses enfants Nicky et Didier et ses petits-enfants ont la douleur de vous faire part du décès d'Alexandre Chazal survenu le 31 janvier 2018, à l'âge de 96 ans, après 41 ans de retraite bien remplie. Adhérent depuis 1964, il a fréquenté longuement les terrains de La Croix-Valmer et de Pont-du-Fossé où il a toujours été sous sa tente face au bloc sur la prairie. Nous n'oublierons jamais ses sorties botaniques, ses expositions de fleurs devant le bloc et ses 80 ans fêtés au sommet du Chaillol.

PETITES ANNONCES

CARAVANES



Dépt. 06. Vds carav. Ériba Triton 410 GT, 2006, TBE, 1 000 kg, déplacement à la télécommande, anti-lacets, roue de sec., frigo, chauff., butane, 3 feux, solette + 2 joues. Couchage 3+2 et autres possibilités. Prix : 8 000 € à débattre. Contact : 04 93 70 14 43.

Dépt. 29. Vds carav. La Mancelle 420 CP, surbaissée, 2009, servi 6 mois. Ttes options, aide à la manœuvre, auvt 2 ans, mobilier (fauteuils, table Trigano 2 ans), TV. Pas de sup. autoroutier. Hivernage garage. Prix : 9 000 €. Contact : 06 60 21 50 55.

AUVENT

Dépt. 71. Vds auvt. Costa Clairval, taille H7, armature 9,10 m - 9,45 m, monté une fois. Prix : acheté 859 € en 2015, vendu 500 €, à débattre. Photos par courrier sur demande. Contact : 06 88 28 55 80.

LOCATION

Ste-Anne Guadeloupe. Loue T3 neuf, tt équipé, piscine, 200 m plage. Tél. : 0590 883 465 ap. 13h.

DEMANDE D'ADHÉSION

À DÉCOUPER OU À COPIER ET À RENVOYER À : **SECRÉTARIAT DU GCU - 72 BOULEVARD DE COURCELLES - 75017 PARIS**

Nom et prénom

Adresse

Code postal..... Ville

Signature

À LA RÉCEPTION DE CETTE DEMANDE, LE SECRÉTARIAT VOUS ENVERRÀ L'IMPRIMÉ D'ADHÉSION, LES CONSIGNES DE FONCTIONNEMENT, LES TARIFS ET UNE DOCUMENTATION.

POUR NOUS CONTACTER

Courrier : **Secrétariat du GCU - 72 Boulevard de Courcelles - 75017 Paris**

Tél. **01 47 63 98 63**

Pour plus d'informations, visitez notre site Internet : **www.gcu.asso.fr**



Où se
trouvent
ces terrains ?



MON PÈRE, CE HÉROS

Mon papa, c'est un super héros !



Au printemps dernier, il a conduit la voiture et la caravane jusqu'au GCU !



Les enfants, on est presque arrivés !

Ouais !!!

Il a choisi notre emplacement de façon scien-ti-fi-que !

L'emplacement 17 est le seul qui soit à la fois calme, ombragé, loin de l'entrée et face à la mer. Ce sera celui-là ou rien !



Ah ! D'habitude, c'est Jean Féroce qui l'occupe...



Mais au GCU, on sait faire des concessions...

Oh Chéri, on ne va pas embêter ce monsieur, il y a suffisamment de places libres ailleurs...



...on va se mettre sur le 27 à côté des Durand !



Mon papa, il a fait beaucoup de sport, surtout de la course à pied...

Papa ! Y'a Milou qui s'en va !



HÉ !



Il a sauvé notre chien, et la tranquillité du GCU...

Ça y est... je l'ai rattrapé !



Il a tout bien organisé notre installation...

Plus à gauche !

Non ! A droite !



Il a résolu des problèmes de géométrie...

Rogntudjû ! Il manque un mètre de câble !



Et il a aussi fait la cuisine !

C'est parfait ! On va pouvoir prendre l'apéro !



Scrogneugneu !



Au menu : brisures de chips et boissons bien secouées !



Les vacances, ça a été tellement chouette que mon papa a dit que l'année prochaine, on prendra le même emplacement !