

PLEIN AIR *et culture*

LE CAMPING ASSOCIATIF

N° 302 PRINTEMPS 2019



10

LES CAMPINGS
PARTENAIRES

12

ÉCHO DES TERRAINS :
LES TRAVAUX

16

RASSEMBLEMENT
À XONRUPT-LONGEMER

M. DEUBELBEISS 2019



La revue trimestrielle du GCU a été créée en 1938 par Maurice Fonvielle, mort pour la liberté.

Association laïque dite « groupement des campeurs universitaires de France », le GCU regroupe principalement des membres de l'enseignement public, de la culture et de la recherche, sans distinction d'opinions politiques, syndicales ou philosophiques.

72 boulevard de Courcelles - 75017 Paris
Tél. : 01 47 63 98 63
www.gcu.asso.fr • gcu@gcu.asso.fr

Directeur de la publication : Michel Lalauze
Rédacteur en chef : Nicolaas van der Toorn
Coordination : Laurence Tramaux
Illustration couverture : Patrick Deubelbeiss
BD : Patrick Deubelbeiss et Laurence Tramaux
www.patrickdeubelbeiss.com
Conception et réalisation graphiques :
Olivier Fer
Impression : Imprimerie Vincent

Dépôt légal : 4^e trimestre 2019 - ISSN n° 1776-6877
Ce numéro a été tiré à 24 500 exemplaires
Cette revue sera diffusée largement au-delà de nos adhérents.

Anciens présidents :
Albert Taste (1937-1957)
Maurice Fusibet (1957-1968)
Jacques Beck (1968-1986)
Hubert Roverc'h (1986-2000)
Jean-Louis Chevalier (2000-2012)

Président d'honneur :
Jean-Louis Chevalier

Vice-président d'honneur :
Maurice Plaire

Membre d'honneur :
Pierre Millet

CONSEIL D'ADMINISTRATION

Présidente : Claire Bazin

Vice-présidents : Didier Bonnaire, Alain Cosme

Secrétaire général : Michel Tendron

Trésorier : Dominique Birman

Autres membres du bureau :

Patrick Dubois, Michel Lalauze, Pascal Richy

Autres membres du CA : Christian Boulounaud, Ludovic Broussaud, Alain Chartier, Yannick Dereep, Denis Dvorsak, Jean-Michel Elhorga, Gérard Lefèbre, Jean-Yves Maudoigt, Jacqueline Serin-Tinon, Nicolaas van der Toorn



SOMMAIRE

3 ÉDITORIAL



4 INFOS

- Sur la route du TOUR 2019
- Le saviez-vous ?
- Vive le prélèvement « SEPA »
- 75^e anniversaire du débarquement dans le Calvados
- SOS photos
- Le salarié saisonnier au GCU
- Ouverture des Ménuires cet été
- Le chassé-croisé de nos militants
- Quelques chiffres clés en 2018
- Bulletin d'adhésion et renseignements



9 HOMMAGE



9 ÉCHOS DES TERRAINS



10 LA VIE DE L'ASSOCIATION

- Les campings partenaires



12 ÉCHOS DES TERRAINS

- Les travaux
- Les campings nature



16 LA VIE DE L'ASSOCIATION

- Rassemblement de Xonrupt - Longemer (Vosges)



20 ACTIVITÉS CULTURELLES ET SPORTIVES



24 LA VIE DE L'ASSOCIATION

- Les antennes



26 TÉMOIGNAGES



28 GCU ET PRÉVENTION MAIF



29 GCU INFOS



30 LE CARNET DU GCU : LES PETITES ANNONCES



31 IMAGES INSOLITES



PRÉPARONS LES REVUES À VENIR

Les articles et les photos doivent parvenir au secrétariat du GCU
AVANT LE 15 SEPTEMBRE 2019 POUR LA REVUE AUTOMNE 2019



Avec Ecofolio
tous les papiers
se recyclent.

Les innovations technologiques



Le GCU est constitué à la fois de campeurs et de campings. Pour ces deux composantes, une veille technologique est indispensable afin de répondre aux attentes de nos adhérents et faire évoluer l'aménagement de nos terrains. Les choix d'aménagement doivent se faire sans perdre de vue qu'ils sont entièrement gérés par des bénévoles. Aussi toute évolution technologique doit systématiquement prendre en compte ce postulat.

Le camping facile, voilà le besoin du campeur d'aujourd'hui : il tient à s'installer et quitter rapidement son emplacement, avec un confort agréable à moindre coût. En effet, les séjours étant de plus en plus courts, tout équipement qui répond à ces exigences rencontre un engouement chez les utilisateurs. Ainsi on voit revenir du matériel gonflable pour les auvents des caravanes, apparaître des tentes solaires...

L'enjeu de demain pour le campeur sera énergétique et le véhicule à essence va régresser pour être progressivement supplanté par la voiture électrique. Se pose déjà le problème de l'autonomie et donc de la distance à parcourir pour rejoindre sa destination. Afin de respecter nos objectifs de développement durable, les solutions technologiques doivent répondre à l'écomobilité. Inévitablement, une évolution des pratiques du camping va en découler. Un développement du gardiennage privé s'inscrivant dans une logique de colocation entre adhérents attirera de nouvelles générations de campeurs. Le GCU s'est rapproché de la start-up Yescapa, soutenue par la MAIF, pour développer cette perspective de partage qui cadre parfaitement avec nos valeurs.

Pour répondre au besoin grandissant d'énergie des campeurs, le GCU doit refaire l'analyse de la fourniture de nos terrains en énergie renouvelable. Par ailleurs, l'équipement de nos sanitaires doit prendre en compte la gestion de l'eau en remplaçant par exemple les chauffe-eau par des nouvelles générations plus économiques, respectueuses de l'environnement. Nous nous interrogeons également sur l'opportunité d'installer des bornes réservées au rechargement des véhicules électriques.

Je pourrais évoquer aussi les évolutions numériques mais j'interromps ici ma réflexion sur l'innovation en rappelant que nous ne devons jamais perdre de vue que la pratique du camping reste d'abord un moment de convivialité, de dépaysement, une belle occasion de revenir à des valeurs simples. Après tout le GCU c'est d'abord camper autrement !

SUR LA ROUTE DU TOUR 2019



En partant de Bruxelles, le Tour de France 2019 rendra hommage à Eddy Merckx, cinquante ans après sa première victoire dans le Tour. Le parcours du Tour se frottera à la moyenne montagne à plusieurs reprises (Vosges et Massif Central notamment) avant de passer par plusieurs grands cols mythiques (Tourmalet, Peyresourde, Iseran, Galibier, Isoard...). Ce Tour sera également l'occasion de fêter les cent ans du maillot jaune, qui fut porté pour la première fois lors du tour 1919, par Eugène Christophe.

Coueurs passionnés de vélo, les campings GCU listés ci-dessous vous permettront de profiter au plus près de l'épreuve et de vivre votre passion sans modération :

- Blaesheim (Bas-Rhin) le mercredi 10 juillet,
- Saint-Bonnet-le-Bourg (Puy-de-Dôme) le dimanche 14 juillet,
- Luchon Saint-Mamet (Haute-Garonne) le jeudi 18 juillet,
- Lau Balagnas (Hautes-Pyrénées) le samedi 20 juillet,
- Aiguilles, Vallouise et Villar-d'Arène (Hautes-Alpes) le jeudi 25 juillet.

Vivez le camping autrement au cœur de la course !

VIVE LE PRÉLÈVEMENT ! ...

et pourquoi ne pas inciter nos adhérents à y souscrire sur nos terrains ?

Vous faites partie de ceux qui, régulièrement, prennent la responsabilité de trésorier sur nos terrains GCU. Vous savez à quel point le prélèvement simplifie votre tâche. Vous savez aussi la charge de travail que représentent les adhésions temporaires. Alors, n'hésitez pas à proposer aux adhérents qui ont oublié de renouveler leurs cotisations de l'année de passer au prélèvement et, mieux encore, de compléter le formulaire SEPA que vous pouvez leur imprimer à partir du site du GCU. Ainsi complété et signé, il vous sera remis et vous pourrez le glisser dans l'enveloppe avec votre trésorerie à la fin de votre période. Même si elle n'est prise en compte que pour la saison suivante, ce sera toujours ça de gagné !

Chemin d'accès : Site GCU → Documents et vidéos à télécharger → Mandat de prélèvement « SEPA »

Petit rappel : il est possible d'utiliser plusieurs modes de paiement pour un même règlement (chèques vacances et prélèvement par exemple)



CAMPEURS EN LOCATIFS

L'ensemble des consignes de fonctionnement des terrains est applicable aux adhérents ayant réservé un locatif. À son arrivée, l'adhérent doit remettre à l'accueil sa fiche de séjour et les cartes des personnes qui y sont inscrites. Il est inscrit pour le service de jour au même titre que les autres campeurs, à l'exception du nettoyage des bâtiments sanitaires pour les locataires d'un mobil-home ou d'un appartement.

ADHÉSIONS TEMPORAIRES

Suite à des problèmes rencontrés sur les terrains d'Auvers-sur-Oise et Cannes, les adhésions temporaires seront interdites sur ces deux campings à partir de 2019.

MOYEN DE PAIEMENT

Le prélèvement automatique est le premier moyen de paiement (41 %) ; suit le chèque (21 %) puis les chèques vacances (14 %) puis la carte bancaire (13 %) sachant qu'actuellement 36 terrains (sur 93) sont équipés d'un terminal bancaire.

ASSEMBLÉE GÉNÉRALE

Dans le cadre du rassemblement national qui se déroulera sur le camping du domaine de Xonrupt-Longemer (Vosges), partenaire du GCU, du 19 au 23 août, l'assemblée générale aura lieu le vendredi 23 août 2019.

CAMPING PARTENAIRE

Le 12 décembre dernier Claire BAZIN a signé un partenariat avec le camping Le Sevron à Saint-Étienne-du-Bois. Ce terrain, dans le département de l'Ain, est très bien situé que ce soit d'un point de vue touristique ou stratégique, carrefour centre-est vers l'Alsace, les Alpes et le sud-est de la France.

FORMULE OCCUPATION TEMPORAIRE – GARAGE MORT

Cette formule permet à un adhérent de laisser son installation entre deux ou plusieurs séjours sans occupation. Elle débute obligatoirement par la facturation d'une nuitée au tarif séjour en vigueur. Le garage mort n'est pas un service de gardiennage ou d'hivernage.

D-DAY

75^e Anniversaire du Débarquement en Normandie 2019

Profitez de ces fêtes commémoratives pour découvrir et séjourner sur le terrain de Grandcamp-les-Bains (Grandcamp-Maisy) dans le Calvados ; vous serez au cœur de toutes les manifestations.



Photo Yannick LEVIGNEUR

Cette année la Normandie vous invite du 25 mai au 16 juin 2019 à célébrer la liberté retrouvée.

Elle met le cap sur le 75^e anniversaire.

Elle est aussi candidate pour inscrire ses Plages du Débarquement sur la liste mondiale de l'UNESCO.

Lors de votre séjour à Grandcamp-les-Bains, vous en profiterez pour découvrir :

- Cherbourg et son musée de la Mer
- Deauville et sa grande plage de sable bordée par Les Planches
- Honfleur qui a inspiré des peintres, tels que Claude Monet, Eugène Boudin, ...
- Bayeux et sa célèbre tapisserie
- et beaucoup d'autres sites...

Pour de plus amples renseignements consultez :

www.ddayfestival.com

Office de tourisme tél. 02 31 22 62 44

Et aussi Yannick LEVIGNEUR, DT, tél. : 07 87 06 66 72

Yannick LEVIGNEUR

LES MENUIRES,

l'été, petits plaisirs et grandes émotions

Vos vacances d'été à la montagne !

Notre camping sera ouvert en haute saison du vendredi 5 juillet au dimanche 25 août. Vivre des petits et grands bonheurs, seul, en famille ou avec des amis. À pied, en VTT ou en mode farniente, les Menuires vous offrent un cadre exceptionnel pour profiter de tous les plaisirs de la montagne. Avec la carte Multiloisirs Vallée, profitez de toutes les activités.

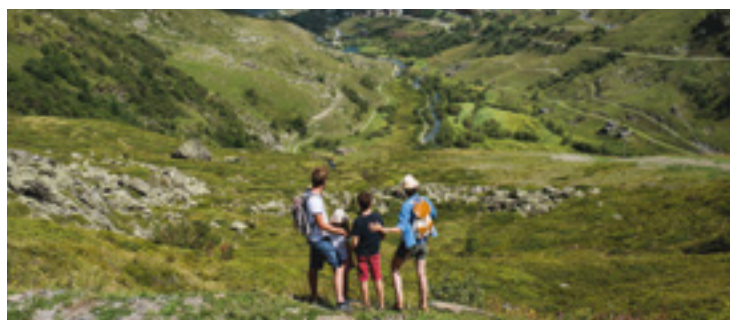


Photo OT Les Menuires

SOS PHOTOS

LE GCU A BESOIN DE VOUS !

Nous souhaitons renouveler les photos destinées entre autres à notre guide des terrains.

Vous séjournez cet été (ou cet hiver) dans un de nos terrains, n'hésitez pas à nous mailer vos meilleures photos.

Nous avons besoin de trois types de photos :

Des photos de type « paysage » :

- plans larges de nos terrains
- paysages des sites remarquables aux alentours des terrains

Des photos « humaines » :

- nos terrains représentés de façon vivante : présence de campeurs, d'enfants, d'ados, de personnes en mouvement...
- les ACS
- les activités à l'initiative du conseil des campeurs

Des photos « insolites »

Les photos doivent être de bonne qualité et peser de 1 Mo à 10 Mo.

Attention au cadrage et à la lumière !

Assurez-vous d'avoir obtenu l'autorisation de publication des personnes photographiées en gros plan.

Envoyez les photos d'origine au secrétariat du GCU : gcu.rocher@wanadoo.fr

Un grand merci à vous !

LE SALARIÉ SAISONNIER AU GCU

Le GCU recrute des salariés saisonniers principalement pour la gestion de ses locatifs.

Les terrains concernés sont : Bormes La Favière, Canet, Capbreton, Fabrègas, Giens, La Croix-Valmer, La Grande Motte, La Flotte et Le Bois-Plage-en-Ré, La Tranche-sur-Mer, Sarzeau, Saint-Georges-d'Oléron, Saint-Maurice-d'Ardèche, Saint-Saturnin-lès-Apt. Trois terrains ont aussi des salariés occupant les postes de responsable et trésorier : Bormes La Favière, Canet et La Grande Motte.

Nous proposons des contrats entre 24 H semaine et 35 H en haute saison pour nos trois terrains avec responsables et trésoriers salariés.

Nos salariés règlent comme nous tous leur séjour lorsqu'ils campent sur place.

Nos salariés sont membres de droit du conseil des campeurs. Leur mission est définie dans le contrat qu'ils signent. Ils doivent avoir une bonne connaissance des règlements du GCU, être à l'écoute des campeurs pendant leurs horaires de service. Le conseil des campeurs a toute sa place et le partage des responsabilités doit être le même que dans nos campings sans salarié.

Michel LALAUZE

CHASSÉ-CROISÉ DE NOS MILITANTS

Acteurs majeurs dans le fonctionnement de notre association, les délégués de terrains et les correspondants territoriaux ne ménagent pas leur peine tout au long de l'année. Parmi eux, certains ont décidé de passer « le flambeau » en 2018 :

Guy ALINAT DT Pailhas (Aveyron), Monique ANTHIERENS CT 27 (Eure), Françoise ARNAUD CT 38 (Isère), Alain BEAUFRÈRE CT 61 (Orne), Aline et Bernard BERTHE St-Colomban-des-Villards et Aiguebelette (Savoie), Roger CALVE DT Tournemine (Côtes-d'Armor), Chantal COSME DT Camprieu (Gard), Valérie JOYEUX DT Loubeyrat (Puy-de-Dôme), Michel LALAUZE DT Vias (Hérault), Gérard LISILLOUR DT Sarzeau (Morbihan), Michel QUILLIEN DT Saint-Jean-de-Monts (Vendée), Jean-Claude SACHET CT 45 (Loiret) et Philippe STEWART DT Saint-Maurice d'Ardèche (Ardèche).

Que toutes ces femmes et tous ces hommes, militant(e)s engagé(e)s, qui ont donné de leur temps au profit de l'intérêt général sans rien attendre en retour, en soient remerciés.

Assurer la relève, poursuivre le travail engagé, contribuer à la vie de notre association, c'est le défi que s'approprient à relever avec un bel enthousiasme les adhérents qui ont accepté de leur succéder :

Jean-Marie ANCEAUME CT 28 (Eure), Yohann BERTHE DT St-Colomban-des-Villards (Savoie), Sylvain CAULIER DT Tournemine (Côtes-d'Armor), Michèle CORDIER DT Le Crottoy (Somme), Alain COSME DT Camprieu (Gard), Julien DUCHEMIN DT Vias (Hérault), Jean-Marie GIRARD DT Sarzeau (Morbihan), Jacqueline GRANDPIERRE DT Saint-Maurice-d'Ardèche (Ardèche), Florent NICOLAS DT Loubeyrat (Puy-de-Dôme), Philippe RETO CT 61 (Orne), José ROIG DT Vendres-Plage (Hérault), Alain SIGOT CT 45 (Loiret), Gérald TAILLEFER CT 38 (Isère) et Frédéric TERRAL DT Pailhas (Aveyron).

Ils peuvent compter sur le soutien de leurs prédécesseurs ainsi que sur les membres du conseil d'administration et le secrétariat pour leur apporter toute l'aide dont ils auront besoin.

QUELQUES CHIFFRES CLÉS EN 2018

Nombre de terrains total	93
avec locatifs	36
sans locatifs	57
Nombre d'emplacements total	8 441
avec locatifs	308
sans locatif	8 133
Nombre total de nuitées	651 991
en locatif	82 950
en emplacement nu	569 041
Recette totale	5 860 776 €
Locatifs	1 380 649 €
emplacement nus	4 480 127 €

Source : statistiques (fin déc. 2018) sur l'année 2018

Adhérents	47 677
Nouveaux adhérents	3 404
1 ^{re} adhésion	2 606
Ré-adhésion (après interruption)	798

Source : statistiques (oct. 2018) sur l'année 2018

Le GCU possède au total 93 terrains, dont 36 avec locatifs, correspondant à un peu plus de 8400 emplacements. Sur l'année 2018, cela représente environ 660 000 nuitées, pour une recette totale d'un peu plus de 5 860 000 € et vente au 1^{er} août d'un terrain (Comps-sur-Artuby).

En 2019 nouvelle implantation de locatifs à Sciez, augmentation du parc existant sur les terrains de Cavalaire et Saint-Maurice-d'Ardèche, et remplacement de l'ensemble du parc des locatifs sur les terrains de Giens et du Bois-Plage-en-Ré.





GCU - LE CAMPING ASSOCIATIF

BULLETIN D'ADHÉSION 2019

72, boulevard de Courcelles 75017 PARIS - Tél : 01.47.63.98.63 - www.gcu.asso.fr - gcu@gcu.asso.fr

Association loi 1901 - SIRET : 775 692 072 00447 - APE : 9499Z

ADHÉRER AU GCU

La personne majeure soussignée demande à adhérer au GCU, déclare avoir pris connaissance des statuts, du règlement intérieur et des consignes de fonctionnement des terrains de camping GCU et s'engage à s'y conformer. Elle reconnaît plus particulièrement avoir pris connaissance de l'article 2 du règlement intérieur qui précise les conditions d'adhésion (texte au verso à signer) et l'accepte.

Le bulletin doit être rempli pour toutes les personnes d'un même foyer souhaitant adhérer et être adressé au GCU - 72, boulevard de Courcelles 75017 Paris. Si les enfants majeurs souhaitent également adhérer, ils rempliront un bulletin séparé. **Ne rien inscrire dans les cases rouges. Joindre la copie de la pièce d'identité du (de la) signataire de l'adhésion.**

ADULTES

Civilité	Nom - Prénom	Date de naissance	N° Adhérent
<input type="checkbox"/> M. <input type="checkbox"/> Mme			
<input type="checkbox"/> M. <input type="checkbox"/> Mme			

0 - 18 ANS : ENFANTS, PETITS-ENFANTS, ENFANTS RATTACHÉS

Civilité	Nom - Prénom	Date de naissance	N° Adhérent
<input type="checkbox"/> M. <input type="checkbox"/> Mlle			
<input type="checkbox"/> M. <input type="checkbox"/> Mlle			
<input type="checkbox"/> M. <input type="checkbox"/> Mlle			
<input type="checkbox"/> M. <input type="checkbox"/> Mlle			
<input type="checkbox"/> M. <input type="checkbox"/> Mlle			

COORDONNÉES

Adresse :	Pays :
Code Postal :	Téléphone :
Ville :	E-mail :
Recevoir la lettre d'information par e-mail ? <input type="checkbox"/> OUI <input type="checkbox"/> NON	

COTISATION

1 ^{re} adhésion au GCU ?	<input type="checkbox"/> OUI <input type="checkbox"/> NON	Si non, dernière année d'adhésion :
Comment avez-vous connu le GCU ?		
Nombre adultes (+ 26 ans) :	X 26,00 € =	€
Nombre adultes (18 - 26 ans) :	X 10,00 € =	€
Nombre enfants (0 - 18 ans) :	X 5,00 € =	€
Frais de dossier au siège * :	X 5,00 € =	€
MONTANT TOTAL :		€
Mode de règlement :		
<input type="checkbox"/> Prélèvement (joindre le mandat SEPA rempli + RIB) *		
<input type="checkbox"/> Chèque à l'ordre du GCU		
<input type="checkbox"/> Carte bancaire (sur l'espace en ligne, réservé aux adhérents)		
<input type="checkbox"/> Virement (contacter le secrétariat pour obtenir le RIB du GCU)		

* Les frais de dossier au siège s'appliquent à tous les adultes à l'exception des adhérents qui cotisent par prélèvement automatique.

Fait à _____ le _____ Signature du (de la) nouvel(le) adhérent(e)



Mentions légales. Veuillez noter que les informations recueillies sur le formulaire d'adhésion sont enregistrées dans un fichier informatisé par le GCU à des fins administratives et pour l'envoi des courriers, de la revue Plein Air et culture, des brochures et dépliants, des factures de vos réservations et séjours. En fournissant vos coordonnées bancaires par le biais d'un RIB et du mandat SEPA, vous acceptez que le GCU les conserve à des fins de règlement de votre cotisation annuelle, des réservations et des séjours effectués. Vous pouvez vous désabonner de la lettre d'information numérique à n'importe quel moment en cliquant sur le lien de désabonnement situé en bas de la lettre ou sur simple demande à l'adresse fournie ci-après. Les données fournies sont conservées pendant 5 ans après la dernière année d'adhésion, sauf si vous exercez votre droit de suppression des données vous concernant, dans les conditions décrites ci-après. Vous êtes informés que l'accès à vos données personnelles est strictement limité au GCU. Conformément à la loi « informatique et libertés » du 6 janvier 1978 modifiée et au Règlement européen n°2016/679/UE du 27 avril 2016, vous bénéficiez d'un droit d'accès, de rectification, de modification et d'effacement de vos données ou encore de limitation du traitement. Vous pouvez également, pour des motifs légitimes, vous opposer au traitement des données vous concernant. Vous pouvez, sous réserve de la production d'un justificatif d'identité valide, exercer vos droits en contactant le GCU au 72, bd de Courcelles 75017 Paris ou à gcu@gcu.asso.fr.



CONDITIONS D'ADHÉSION AU GCU

ADHÉRER AU GCU C'EST ...

- **ADHÉRER** à une association ;
- **PARTAGER** les valeurs fondatrices : humaines, laïques, solidaires et conviviales ;
- **ACCEPTER** notre conception du camping basée sur le bénévolat et la gestion participative ;
- **ADHÉRER** sans restriction aux statuts, au règlement intérieur et aux consignes de fonctionnement.

Rappel des extraits des statuts et du règlement intérieur sur les conditions d'adhésion :

Article 6-1. des statuts - Les membres adhérents :

La qualité d'adhérent au GCU et les droits et obligations qui correspondent exclusivement à cette qualité ne peuvent être acquis que si l'adhérent demande par tout moyen écrit à adhérer à l'association et si le conseil d'administration de celle-ci a consenti à cette adhésion, celui-ci n'ayant pas à motiver sa décision quelle qu'elle soit.

Pour être admis en qualité d'adhérent du GCU, il faut en outre respecter les critères et les conditions détaillées dans l'article 2 du règlement intérieur.

Exceptionnellement, le conseil d'administration peut consentir à l'adhésion d'un candidat ne remplissant pas l'un ou certains des critères et conditions précités.

Article 2 du règlement intérieur - Membres adhérents (article 6-1. des statuts) :

Les critères et conditions à respecter pour être admis en qualité d'adhérent du GCU sont les suivants :

- Être une personne physique ;
- Être majeur ;
- Payer une cotisation annuelle ;
- Partager les valeurs fondatrices : humaines, laïques, solidaires et conviviales ;
- Accepter notre conception du camping basée sur le bénévolat et la gestion participative ;
- Adhérer sans restriction aux statuts, au règlement intérieur et aux consignes de fonctionnement ;
- Maîtriser la langue française, afin de pouvoir s'insérer et assurer le service de jour ;
- Souhaiter s'investir d'une façon particulière dans la réalisation des activités du GCU.

Je déclare avoir pris connaissance des statuts, du règlement intérieur et des consignes de fonctionnement des terrains de camping GCU et m'engage à m'y conformer sans condition.

Fait à _____, le _____

Nom : _____ Prénom : _____

Signature : _____

STRIP BD



Michel MOUTIEZ nous a quittés le dimanche 27 janvier 2019 dans sa 91^e année

De mémoire avec Gilles, et Auguste Marissal dont il avait pris la succession comme CD, notre père était à l'origine du rassemblement national GCU de Willems, le deuxième dans la région après Arleux. L'organisation, la chaleur des gens du Nord et du soleil de juillet avaient eu un succès énorme à l'époque.

L'implication était familiale, car lorsqu'un adhérent le contactait par téléphone, nous jouions le rôle de secrétaire s'il était absent. C'était le temps où il n'y avait pas internet, ni de courriels via l'informatique, et les archives étaient en papier et les courriers aussi. Les documents du GCU occupaient un quart de notre sous-sol, ainsi qu'une pièce qu'il avait transformée en bureau.

Chaque année, la famille et les amis étaient réquisitionnés pour l'envoi des vignettes aux adhérents, cela se faisait dans la joie et la bonne humeur et annonçait le début de la nouvelle saison de camping d'été. Notre père consacrait beaucoup de ses soirées, de temps et d'investissement pour répondre aux questions des nouveaux et anciens adhérents. Il était toujours disponible...

Le GCU est ancré dans notre mémoire familiale, nous y avons trouvé des amis sincères et dévoués partout en France, mais notamment dans le Nord, le Pas-de-Calais, en Bretagne et en Alsace où les propriétaires de l'ancien camping GCU de Beblenheim, les vignerons M. et Mme Wiehlé et leurs enfants les Wurtz, sont devenus des amis très proches.

Je pourrais aussi parler des soirées sur Luchon, autour des feux de camp, des grillades, des soirées loto et des chansons qu'il chantait le soir dans les campings, quand il y avait la fête (La petite brouette, Et Sin Pi, etc.). C'était une personne qui aimait faire rire avec son humour décalé, et qui racontait des histoires drôles comme personne, avec les mimiques et les accents.

On peut également évoquer son implication sur le terrain, comme inspecteur régional de la FFCC. Les nombreuses réunions en préfecture ou au siège du GCU à Paris, où ses remarques et conseils étaient appréciés...

C'était une personne impliquée dans son travail et vis-à-vis du GCU. Il aimait sa région, il a marqué par sa présence de nombreuses personnes et a permis le développement de l'association du GCU dans le Nord, qui selon nos souvenirs comptait à l'époque le plus grand nombre d'adhérents sur toute la France. C'était une personne née avant-guerre, quelqu'un avec des valeurs morales, bref une personne qui ne passe pas inaperçue.

C'est aujourd'hui une partie de la mémoire du GCU et d'une époque qui disparaît avec lui... Ainsi va la vie. Mais son héritage au GCU est là, et il est désormais entre vos mains. Nous savons l'implication que cette tâche vous demande. Merci d'avoir pris le flambeau et de poursuivre ce travail.

Ses enfants

Dans cet hommage émouvant rédigé par ses enfants, il n'est pas rappelé que Michel Moutiez a siégé au conseil d'administration du GCU : il a été élu en 1988 comme représentant des correspondants départementaux, fonction qu'il a exercée jusqu'en 1991 sous la présidence de Jacques Beck.

RENOUVEAU AU GCU DE LEUCATE

De nouveaux sanitaires sont sortis de sol et un coup de jeune a été apporté par de drôles de fourmis.

Photos Dominique CHARLIER



En effet, les jeunes du groupe « FARD KLAIM » (Faustine, Alice + Amélie, Renaud + Romane, Dominique, Katia, Leelou, Arno + Antoine, Yolande et Mathis) se sont approprié des espaces de vie du camping et les ont customisés :



- Le bureau d'accueil a été relooké avec des suspensions où figurent les valeurs essentielles du GCU ;
- La place du conseil des campeurs a été rebaptisée « Place FARD KLAIM » et mise en valeur avec une déco originale de CD, 45T, 78T, 33T, mosaïques et peintures diverses ;
- L'espace vaisselle, dit maintenant « La Ruche », a été envahi par une nuée de coccinelles et de bourdons. Un coup de vent a même emporté casseroles, couverts, vaisselles ;
- Et enfin, une fresque de 1,5m X 1m (ancien tarif du GCU), fresque de plus de 1700 bouchons, orne l'espace entre les deux sanitaires.

Un travail de fourmis, échelonné sur 3 semaines en pleine canicule... mais quels résultats !!!

MERCI aux jeunes de « FARD KLAIM » pour leur talent, leur patience et ce relouking bien nécessaire.

Dominique CHARLIER





LES CAMPINGS PARTENAIRES 2019

Pour bénéficier d'une réduction sur tous les terrains listés ci-dessous, vous devez mentionner dès la première correspondance et répéter à chaque contact que vous êtes adhérent GCU. Si vous faites une réservation en passant par le site Internet d'un des campings partenaires, envoyez parallèlement un mail confirmant votre adhésion. Sur place, vous présenterez votre carte d'adhérent de l'année en cours. Il est conseillé aussi de consulter les sites Internet de nos campings partenaires, ils organisent souvent des excursions etc. ou signalent la présence d'activités culturelles dans les environs pendant telle ou telle période. Les informations données ici ne concernent que les principales coordonnées des campings partenaires européens et français. Pour un bref descriptif et la tarification, consultez notre site www.gcu.asso.fr → Terrains → Les campings partenaires.

Trois conseils importants :

1. Ces campings sont très recherchés, il est donc très important de réserver, même en basse saison.
2. Vérifier les heures d'ouverture de la réception.
3. Consulter les sites Internet de ces terrains pour de plus amples renseignements, aussi pour des tarifs plus détaillés (animaux, douches, électricité, etc.).

EUROPE

BLIER-EREZEE (Belgique)

Camping Le Val de l'Aisne
<https://levaldelaisne.be/>

Camping Kladow DCC (Camping-Club Allemand)

www.dccberlin.de/kladow

NAZELLES-NEGRON (Indre-et-Loire)

Camping municipal Les Pâtis 2 étoiles
www.nazellesnegrone.fr/camping.php

BRUGES (Belgique)

Camping Memling
<http://www.brugescamping.be/fr/home/>

CONSTANCE (Allemagne)

Camping Klausenhorn 4 étoiles
www.camping-klausenhorn.de

PLAISANCE (Gers)

Camping de l'Arros
www.campingdelarros.com

CLIFDEN (Irlande)

Clifden Camping Caravan Park
www.clifdencamping.com

LAC D'ORTA (Italie)

Camping Royal
www.campingroyal.com

SAINT-ETIENNE-DU-BOIS (Ain) NOUVEAU

Camping du Sevron 2 étoiles
www.campingdusevron.fr

DELFT (Pays-Bas)

Camping Delftse Hout 4 étoiles
www.delftsehout.nl (version française disponible)

CORBARA (Haute-Corse) NOUVEAU

Camping Balanée
www.balanea.net/fr/

VENDAYS - MONTALIVET (Gironde)

Camping Le Mérin 2 étoiles
www.campinglemerin.com

BERLIN (Allemagne)

Camping Gatow DCC (Camping-Club Allemand)
www.dccberlin.de/gatow

MARCIAC (Gers)

Camping du Lac 3 étoiles
www.camping-marciac.com

XONRUPT-LONGEMER (Vosges)

Camping municipal du Domaine de Longemer 4 étoiles
<https://domainedelongemer.xonrupt.fr>

FRANCE



Camping Le Val de l'Aisne (Belgique)



NOUVEAU PARTENARIAT DANS L'AIN

Le 12 décembre 2018, Claire BAZIN, présidente du GCU, est venue au camping du Sevron à St-Étienne-du-Bois (01370) afin de signer le partenariat entre notre groupement et M. Émile POLO, propriétaire dudit camping.

Le département de l'Ain est le carrefour centre-est vers l'Alsace, le Massif Central, les Alpes et le sud de la France. La RD1083 est un axe majeur pour relier le nord-est au sud de la France. Un vaste réseau autoroutier le dessert (A6, A39, A40, A42).

Le camping se situe en contrebas de la RD1083, à environ 5 kilomètres de la sortie 6 de l'autoroute A40, à 500 m du centre village, à proximité immédiate des commerces principaux et d'un supermarché. Il dispose de 58 emplacements arborés, de 14 mobil-homes et 4 chalets neufs entièrement équipés. Une piscine sera bientôt installée. Le camping est ouvert toute l'année 7/7j.

Amis C.U., venez nombreux faire halte chez ce nouveau partenaire, vous y serez bien reçus et vous pourrez découvrir cette région aussi riche tant l'été que l'hiver.

Laurence GAUDET, CT01

<https://www.campingdusevron.fr/%C3%A0-proximit%C3%A9/>



Photo Laurence GAUDET

TROIS JOURS AU LAC DE CONSTANCE AVEC LE GCU

Accompagné de mon épouse, je me suis rendu au mois de juillet en camping-car à notre camping partenaire Klausenhorn près de Konstanz-Dingelsdorf. Dès l'entrée, nous sommes accueillis par le cliquetis des cigognes. Après l'accueil amical, nous nous installons sur l'emplacement alloué dans la verdure.

Nous avons reçu deux tickets qui permettent d'utiliser gratuitement tous les transports publics de la ville de Constance.

En 10 minutes à pied, nous arrivons à l'arrêt de bus qui se rend en une demi-heure au centre de Constance. Nous visitons la mairie, la cathédrale, le port et le centre historique de la ville avec l'Imperia. C'est une sculpture de Peter Lenk représentant une courtisane portant sur ses mains le roi nu Sigismond et le pape Martin V participant au Concile de Constance de 1414 à 1418. De là, il y a 15 km à vélo jusqu'à Constance. Le soir, nous nous baignons dans le lac de Constance, car le lido est juste à côté du camping.

Nous vous recommandons également le trajet en bus de 15 minutes jusqu'au château des Comtes Bernadotte sur la célèbre île aux fleurs Mainau. Le bus s'arrête devant l'entrée. Le château est à 6 km à vélo.

Le lendemain, nous parcourons un kilomètre jusqu'à Wallhausen et prenons le bac jusqu'à Überlingen. Avec le BikeTour Ticket nous pouvons traverser le lac deux fois de Wallhausen à Überlingen et de Meersburg à Constance. Nous traversons la ville d'Überlingen et voyons la fontaine Bodenseereiter de Peter Lenk, la cathédrale Saint-Nicolas et la promenade du lac. De là, nous continuons sur la piste cyclable du lac de Constance via Nußdorf jusqu'à Uhlhingen-Mühlhofen, où il faut absolument visiter à Unteruhldingen les habitations sur pilotis de l'âge de pierre, car elles font partie du patrimoine culturel mondial. Et nous continuons par l'église de pèlerinage Birnau, le joyau baroque au-dessus des vignobles jusqu'à Meersburg. Aucune autre ville de notre région n'a un tel caractère

méditerranéen. La façade rouge et jaune des châteaux au-dessus du lac et de la ville basse est incomparable, flanquée du puissant donjon du plus ancien château d'Allemagne, qui est encore habité aujourd'hui. La piste cyclable d'Überlingen à Meersburg est longue de 13 km. À Meersburg, nous nous rendons au quai du ferry pour Constance, que nous pouvons utiliser avec notre ticket BikeTour sans frais supplémentaires. Nous pédalons depuis Constance le long de la côte via Mainau, Litzelstetten et Dingelsdorf jusqu'au Klausenhorn et nous parcourons environ 30 km pour regagner notre station balnéaire le soir.

Le dernier jour, nous traversons le Bodanrück vers le sud-ouest pour atteindre l'île de Reichenau. Nous prenons la piste cyclable jusqu'à Wallhausen, Dettingen et Hegne. En passant par le monastère cistercien, l'autoroute fédérale 33 et la réserve naturelle et paradis des oiseaux Wollmatinger Ried, nous arrivons à l'île du monastère du patrimoine mondial de l'UNESCO Reichenau. Nous avons vue sur la cathédrale St-Maria-et-Markus et les églises St-Pierre-et-Paul et St-Georg. Ici se trouve la plus grande région de culture de fruits et légumes d'Allemagne. En face de la jetée, nous voyons la Suisse et le château d'Arenenberg, l'ancienne résidence d'Hortense de Beauharnais, épouse de Napoléon III, et le musée actuel.

Nous avons séjourné au Camping Klausenhorn pour rencontrer la nouvelle directrice du camping, Mme Britta Frischmuth, et pour lui présenter et expliquer le fonctionnement du GCU.

Hans-Joachim MAUER, CT Allemagne

Regardez la vidéo de YouTube : https://youtu.be/gwfp_w7UN2U2U

Voir aussi : www.camping-klausenhorn.de

www.konstanz.de

www.mainau.de



Photo Hans-Joachim MAUER



SANITAIRES ET INSTALLATION DE MOBIL-HOME À GIENS



Photos Daniel CULLERIER

PISCINE À TOURRETTES



Photos Gilles MARISSAL



INSTALLATION DE TIT'HOME À SAINT-MAURICE-D'ARDÈCHE



Photos Gilbert GRANDPIERRE

RÉNOVATION DES SANITAIRES À BORMES LA FAVIÈRE



Photos Jean-Pierre CATIN

LES JEUX ET LE LOCAL PMR À ALBOUSSIÈRE



Photos Jean-Marc TROMPARENT





IMPORTANTS TRAVAUX À LA GRANDE MOTTE



Dans le cadre d'un plan triennal de travaux d'aménagement, et après une première phase réalisée en 2018, le conseil d'administration poursuit son action en 2019 avec une deuxième série de travaux importants :

- Réfection des allées (1500 m2) par un revêtement enrobé
- Remplacement et réfection de 90 m de grillage
- Remplacement de 40 arbres avec système d'irrigation
- Pose de 8 luminaires solaires et remise en état des existants
- Plantation d'une haie en bordure de l'aire de vidange des camping-cars
- Modification de l'éclairage de l'accueil et du patio
- Remplacement de 3 RIA et 2 extincteurs
- Travaux d'entretien : taille, élagage, tonte, désherbage, ...



Dans la continuité et dans le cadre de la troisième phase prévue pour 2020, une liste de travaux prévisionnels (non exhaustive) a été établie :

- Mise en place de digicodes sur les portails de sortie
- Réfection de l'ensemble des portes des sanitaires
- Réfection par enrobé des petites surfaces restantes
- Remplacement du mécanisme des barrières électriques
- Remplacement des doubles portes de l'accueil, la bibliothèque et la salle de réunion.

Contrairement à certaines rumeurs souvent malveillantes, le conseil d'administration est très attaché à l'aménagement de tous nos terrains et n'en délaisse absolument aucun. Des impératifs d'ordre budgétaire, des obligations liées à la sécurité, des priorités dues à la vétusté ou à des événements imprévus représentent autant de critères qui l'obligent à effectuer des choix et parfois différer les travaux sur certains terrains.

Avec ces aménagements importants, le terrain de LGM va faire « peau neuve » et nous sommes certains que les nombreux amoureux de ce magnifique terrain seront satisfaits.

Alain COSME



Photos Thierry WOLFF

LE MENOUX

Le chantier du Menoux, pour sa première phase, s'est terminé avec l'installation des grilles des ventilations basses.

Le chantier a eu 6 semaines de retard mais le résultat est très satisfaisant.

L'inauguration de cette extension et de l'installation de la fosse septique a eu lieu en présence du maire et de quelques conseillers municipaux, des artisans et plus de 10 C.U. car il y avait 5 installations sur le terrain. L'apéritif en bordure de Creuse s'est terminé par une aubade donnée par un couple jouant de la cornemuse, de l'accordéon diatonique et de la flûte traversière. Ceci a donné aux invités un aperçu de l'animation dans nos terrains. Certains sont repartis avec de la documentation sur le GCU que j'avais préparée.

Jean BRISSON



Photos Jean BRISSON



LES CAMPINGS NATURE

CHAMBORIGAUD (Gard) 57 emplacements.

Ouvert du 28 juin au 15 septembre.

Terrain ombragé.

Lors d'un séjour en Cévennes vous aurez le choix de vous retirer au fond d'une nature préservée mais aussi de profiter de nombreuses activités. Chamborigaud, village cévenol, est situé dans le département du Gard en région Occitanie, proche du Mont Lozère dans le sud-est du Massif Central. Patrie de l'écrivain Jean-Pierre CHABROL, chante des Cévennes.

DÉCOUVRIR LA RICHESSE DU PATRIMOINE RURAL

Riche d'un grand nombre de produits, le terroir cévenol l'est aussi par leur qualité et saveur. Retrouvez sur les marchés et dégustez les spécialités cévenoles : cèpes, châtaignes, miel, figues, sans parler du pélardon, fromage de chèvre AOP typique du cru.

SITES TOURISTIQUES

La Bambouseraie d'Anduze. Jardin exotique unique en Europe. Un coin d'Extrême-Orient en Cévennes.

Le train à vapeur des Cévennes. Entre Anduze et Saint-Jean-du-Gard, un voyage à toute vapeur vous fera découvrir la vallée des Gardons et ses admirables panoramas (arrêt à la Bambouseraie).

Toujours à Saint-Jean-du-Gard, la Maison Rouge, le musée des vallées cévenoles.

Le Mont Lozère et ses nombreux sentiers de randonnées.

Base nautique du lac de Villefort et les plaisirs de l'eau, baignade, pêche, canoë. La Garde Guérin, parmi les plus beaux villages de France. Ce site était le domaine des anciens seigneurs pariers chargés de protéger les voyageurs du chemin de Régornade ou de Saint-Gilles, chemin qui passe par Chamborigaud et qui faisait le lien entre le sud et le centre de la France.

LE MUST

Parc national des Cévennes.

Partez à la découverte de paysages à couper le souffle, d'une faune et d'une flore d'une richesse exceptionnelle, d'une architecture magnifiquement préservée, de femmes et d'hommes fiers de ce territoire qu'ils façonnent depuis des millénaires par leurs activités quotidiennes.

LOISIRS

Baignade dans le LUECH, à 200 m du camping.

Pêche à la ligne.

Tennis.

Nombreuses randonnées pédestres.

EN PRATIQUE

Tous commerces à 500 m.

ACCÈS

Le terrain GCU de Chamborigaud est situé à 20 km au N.O. d'Alès, en direction du Mont Lozère. Éviter la D998. Accès au camping par le fond du terrain de football.

GPS : 03° 58' 04" E - 44° 18' 20" N

Rendez-vous au plus près de la NATURE. Marchez, pédalez, grimpez, pagayez, rêvez, contemplez, échangez et dégustez. Ressourcez-vous en choisissant le camping de Chamborigaud.

« La Cévenne n'est pas de ces contrées qui se laissent apercevoir, côtoyer, toiser, parcourir, aimer, quitter, elle ne peut être ni un passage, ni une passade. On est dedans ou dehors. » Jean-Pierre CHABROL

Photos Marie-Claire DURAND





RASSEMBLEMENT À XONRUPT

PROGRAMME DES RÉUNIONS ET ANIMATIONS

LUNDI 19 AOÛT

Réunion des commissions

Accueil des participants

18 h 30 : Ouverture du rassemblement – Pot d'accueil

MARDI 20 AOÛT

Animation 1/2 journée

Réunion du conseil d'administration

Forum nouvelle formule en fin d'après-midi

20 h 30 : Soirée animation : Karaoké

MERCREDI 21 AOÛT

Animation 1/2 journée

Réunion du conseil d'administration

14 h 30 : Concours de pétanque

Marche nordique – Sortie VTT ou cyclotouriste

20 h 30 : Soirée-conférence : Le Massif vosgien :
faune / flore / patrimoine / traditions

JEUDI 22 AOÛT

Réunion des délégués de terrain

(Élection au conseil d'administration : voir encadré)

Réunion des correspondants territoriaux

Animation 1/2 journée pour les conjoints (Marché de Gérardmer)

20 h 00 – Soirée : repas dansant servi par un traiteur
et animé par un orchestre (voir bulletin d'inscription)

VENDREDI 23 AOÛT

9 h 00 : ASSEMBLÉE GÉNÉRALE ORDINAIRE

14 h 00 : Réunion du conseil d'administration

16 h 30 : Dégustation et vente de vins d'Alsace

18 h 00 : Présentation du CA 2019

18 h 30 – Pot de clôture du rassemblement

BULLETIN D'INSCRIPTION (à retourner au secrétariat du GCU)

Carte GCU N° NOM : Prénom :

Adresse e-mail N° tél. :

Nombre d'adultes : Nombre d'enfant(s) : Tente – Caravane – Camping-car* (Longueur :)

* Entourez le type d'installation que vous possédez

RÉSERVATION D'EMPLACEMENT

Les emplacements seront attribués par le siège du GCU lors de l'arrivée de votre fiche d'inscription.

Une zone au fond du camping est prévue pour les administrateurs et les organisateurs.

Vous serez informés de votre numéro d'emplacement au mois de mai avec votre confirmation d'inscription.

Ne pas arriver avant le lundi 19 août car le camping sera occupé par les touristes habituels avant cette date (camping complet au week-end du 15 août).

Réservation d'un emplacement :

du 19 août 2019 au août 2019 (25 août au plus tard)

Prix GCU pour 1 nuit

(emplacement + 1 ou 2 personnes) :

16 € x (nb de nuits) soit €

Ce tarif est un tarif préférentiel consenti au GCU du 19/08 au 25/08. Le GCU n'encaisse que cette semaine de séjour (maximum 6 nuitées). La taxe de séjour (0.60 €/nuit/personne de plus de 18 ans) sera à régler au camping à votre arrivée ainsi que les personnes supplémentaires. En dehors de ces dates, en cas de prolongation de séjour, le tarif normal par emplacement vous sera facturé (26 € avant le 19/08, 18 € après le 25/08) et encaissé directement par le camping à votre arrivée. Le tarif comprend l'électricité et l'accès à la piscine couverte. **Attention** : sur ce terrain, les voitures ne restent pas sur l'emplacement mais devront être garées sur les parkings « voitures ».

JEUDI 22 AOÛT : REPAS DANSANT

Menu :

Framboisine et ses amuse-bouche ;
Foie gras de canard maison marbré,
brioche dorée et marmelade d'orange ;
Suprême de pintadeau, crème de morilles,
écrasée de pommes de terre et asperges lardées ;
Duo de fromages locaux, jeunes pousses de mesclun ;
Trio de desserts gourmands ;
Eaux minérales / vins en accord avec les mets ; café.

Repas dansant : 38 € x personne(s), soit €

SAMEDI 24 AOÛT : SORTIE ÉPINAL

27 € x personne(s)

15 € x personne(s) (repas optionnel hors boisson)

Soit €

TOTAL À RÉGLER (repas + sortie) : €

SAMEDI 24 AOÛT : SORTIE HAUTES VOSGES

46 € x personne(s) (repas et boissons comprises) soit €

Paiement avant le 31 MAI 2019

par prélèvement automatique ; par carte bancaire sur « votre compte » de l'espace adhérent ou par chèque à l'ordre du GCU à adresser au secrétariat du GCU, 72 boulevard de Courcelles 75017 PARIS

Après la date du 31 mai, l'inscription ne pourra être garantie.



LONGEMER (VOSGES) - DU 19 AU 24 AOÛT 2019

SAMEDI 24 AOÛT

2 sorties en bus : Épinal : places limitées à 50 personnes / Hautes-Vosges : places limitées à 50 personnes

ÉPINAL

8 h 45 : départ de Xonrupt en bus

Retour vers 18 h 30

Départ du camping de Xonrupt en direction d'Épinal en passant par Gérardmer.

Le temps des images : visite de l'Imagerie, ex PELLERIN, de ses procédés de fabrication depuis ses origines, de ses évolutions successives jusqu'à l'édition des images contemporaines. Un passage par la boutique s'imposera avant la visite du Musée de l'Image situé à proximité immédiate de l'Imagerie. Après une présentation générale par un guide, vous serez libres de visiter les deux étages du musée et de découvrir à votre rythme les diverses collections d'images populaires imprimées en France et à l'étranger. Déjeuner libre ou repas à la Capitainerie (sur réservation) sur le port d'Épinal (Eh oui, il y en a un avec des bateaux...).

Le temps de la Cité : l'après-midi, visite guidée de la ville avec Jacques GRASSER, adjoint au maire d'Épinal, ancien professeur d'histoire. Cet homme passionné par SA ville nous fera découvrir la place des Vosges (lieu de rendez-vous), la basilique Saint-Maurice, le quartier du Chapitre et son musée qui nous expliquera l'histoire et l'évolution de la ville. Par une rampe, non loin de la Tour Chinoise, nous gravirons les escaliers qui nous mèneront au château d'Épinal. Depuis les jardins « à la médiévale », on domine la ville entière. Possesseur des clés secrètes du château, Jacques GRASSER ne manquera pas de nous faire visiter quelques souterrains existant encore sous l'ancienne demeure seigneuriale bien attaquée par le temps. En cours de visite, il nous enchantera certainement avec quelques anecdotes que lui seul connaît.

Les questions diverses et d'intérêt général pour l'AG de Xonrupt le vendredi 23 août 2019 sont à adresser par écrit au secrétariat du GCU à l'adresse suivante :

GCU, 72 boulevard de Courcelles 75017 Paris ou gcu@gcu.asso.fr

Au plus tard le vendredi 14 juin 2019 en précisant les informations suivantes :
n° adhérent, nom, prénom.

(si toutes ces données ne sont pas renseignées, la question ne sera pas traitée).

Au-delà de cette date, une réponse sera faite individuellement
à partir du mois d'octobre.

Depuis 2018, il n'est plus possible de poser des questions écrites
sur le terrain où se déroule l'assemblée générale.

HAUTES VOSGES

8 h 45 : départ de Xonrupt en bus

Retour vers 18 h 30

Départ du camping de Xonrupt, montée en bus jusqu'à la route des Crêtes par le col de la Schlucht en pleine rénovation actuellement par les départements des Vosges et du Haut-Rhin. Le car nous laissera sur le sentier du tacot qui, à l'époque, gravissait les pentes vosgiennes jusqu'au Hohneck (1363 m d'altitude), le plus haut sommet du département des Vosges. Nous suivrons ce chemin en compagnie du guide du jour, Emmanuel GOETZ, enseignant, spécialiste en faune locale mais aussi très compétent dans sa connaissance du Massif Vosgien. Faune, flore, patrimoine, géographie, géologie, histoire,... tout vous sera expliqué et présenté au cours de cette petite randonnée pédestre facile (4 km et 200 m de dénivelé). L'arrêt au Hohneck nous permettra de dominer tout le Massif Vosgien, ainsi que l'Alsace, la Forêt Noire, la trouée de Belfort... pour peu que la météo nous soit favorable. À ce sujet, il est conseillé de se munir de bonnes chaussures de randonnée mais aussi d'un pull-over chaud et confortable, d'un anorak imperméable et d'un couvre-chef protégeant soit du soleil, soit du vent. Le bâton de marche pourra aussi compléter l'équipement, ainsi que le sac à dos contenant le petit casse-croûte du matin et les vêtements non portés.

Nous resterons en altitude, le long de la route des Crêtes, pour regagner la ferme-auberge de Breitzhausen où un repas marcaire nous sera servi. Ce repas n'est pas optionnel car, traditionnellement, il fait partie de la sortie pédestre d'une journée pour tout marcheur vosgien. D'autre part, il est fait de spécialités locales qui, après un bon bol d'air frais, vous reconstitueront... Je vous souhaite déjà un bon appétit !

L'après-midi, retour dans la vallée où la petite sieste dans le bus vous surprendra peut-être. Nous arriverons à VENTRON, petit village touristique été/hiver dominé par la station de ski de Frère Joseph. À mi-hauteur, nous nous arrêterons au Musée du Textile situé dans un ancien tissage. Là, un guide expérimenté, car il est souvent ancien ouvrier du textile, nous présentera les différents métiers qui, au fil du temps, ont évolué dans leur technique jusqu'aux tissages modernes permettant de réaliser des tissus de grande largeur. Il nous racontera aussi comment vivaient les femmes, les hommes et même les enfants qui travaillaient dans cette industrie qui était le fleuron des vallées vosgiennes jusqu'au siècle dernier. Et puis, pourquoi ne pas en profiter pour vous essayer sur un métier à tisser et réaliser vous-même une petite bande de tissu ?

ÉLECTION AU CONSEIL D'ADMINISTRATION

Lors de la réunion des délégués de terrain le jeudi 22 août :

Élection pour un an d'un représentant des délégués de terrains en remplacement de Jean-Yves MAUDOIGT, coopté par le conseil d'administration pour une durée d'un an (jusqu'à l'AG 2019) suite au décès de Marc CORDIER, qui nous a quittés prématurément au mois de juillet 2018 en la quatrième année de son mandat de six ans.

Les candidatures sont à adresser par lettre recommandée à :

Madame la Présidente – Secrétariat du GCU – 72 boulevard de Courcelles – 75017 PARIS

Date limite de réception des candidatures : 90 jours avant la réunion des délégués, soit le 24 mai 2019.

Les candidats à un poste d'administrateur seront invités à une réunion de présentation et d'information qui se déroulera au secrétariat du GCU, le mercredi 12 juin 2019.

FORUM OUVERT

Quels objectifs ?

Organiser des lieux d'échange, de rencontre, ouvrir le dialogue entre campeurs pour :

- Proposer une action, une réflexion, une amélioration dans le fonctionnement ou une suggestion pour l'avenir du GCU ;
- Faire émerger des idées nouvelles, participer, partager, rencontrer, proposer, s'engager.

PRINCIPE GÉNÉRAL

Le Forum Ouvert est proposé à l'ensemble des adhérents du GCU. Il permet aux participants d'exprimer leur point de vue, d'échanger, d'apporter leur expérience mais surtout de pouvoir être acteur de la vie de notre association.

Il constitue un moment privilégié où les idées circulent dans un esprit constructif, convivial et détendu.

Ce sont les adhérents présents lors du rassemblement national qui proposeront directement les thèmes du forum.

PREMIÈRE ÉTAPE

Afin de rendre accessible cette démarche participative au plus grand nombre, les adhérents pourront discuter lors de leur réunion annuelle de l'antenne territoriale des thèmes qu'ils souhaitent proposer. Leur correspondant territorial sera chargé de faire le lien avec le forum national.

DEUXIÈME ÉTAPE

Lors du rassemblement national à Xonrupt-Longemer (Vosges) il faudra inscrire les propositions de thème sur le tableau prévu à cet effet. Plusieurs thèmes pourront être retenus. Votre correspondant territorial ou un adhérent présent peut vous représenter en cas d'absence.

TROISIÈME ÉTAPE

Collecte des comptes rendus des séances et rédaction d'une synthèse pour publication dans la revue PAC.



ÉPINAL : DEUX ÉVASIONS DANS LE TEMPS



LE TEMPS DES IMAGES

L'imagerie est apparue à Épinal au 17^e siècle. Un ouvrage agrémenté d'estampes réalisées à partir de planches gravées (techniques connues dès le 14^e siècle) fut imprimé en 1617.

En 1735, Nicolas PELLERIN, libraire et cartier (fabricant de cartes à jouer), s'installa dans la cité. Son fils, Jean-Charles (1756-1836), poursuivit l'édition d'images religieuses à partir de bois gravés mais produisit aussi, en grand nombre, des stéréotypes, images réalisées à partir de moulages à base de plomb et d'étain, directement sur la planche de bois gravé. Les images de contes, de fables, de scènes historiques ou militaires, les nombreux livrets de colportage firent la réputation de la maison PELLERIN. Le choix de la lithographie s'opéra en 1852. En 1888, ravagée par un incendie, l'imagerie se « délocalisa » de la ville à son emplacement actuel*.



Économiquement, après la Seconde Guerre mondiale, l'essor des moyens de communication, d'information et de distraction mit l'imagerie en difficulté. Ni un public d'amateurs, de collectionneurs, ni la naissance et le développement d'un tourisme industriel, culturel ou patrimonial ne purent enrayer le déclin.

En 1984, l'imagerie PELLERIN devint la SOCIÉTÉ IMAGERIE D'ÉPINAL S.A. grâce à quarante actionnaires lorrains soucieux de sauvegarder l'imagerie. La société poursuivit la réédition des images qui avaient fait sa réputation, recourut aux talents d'artistes extérieurs, créateurs, par exemple, d'œuvres commémoratives

(bicentenaire de la Révolution française, chute du mur de Berlin...) **

Les démonstrations des techniques de reproduction, pleines d'intérêt, pourront être complétées par un passage à la Boutique de l'Imagerie proposant un large éventail de ses reproductions de style ancien ou contemporain.

Sur le même site, mais indépendant de l'Imagerie ex-Pellerin, le Musée de l'Image propose une des plus importantes collections d'images populaires imprimées en France et à l'étranger. Une de ses intentions est d'établir « des liens entre les images d'hier et d'aujourd'hui » et d'éclairer les visiteurs sur « les goûts, les mœurs, les tendances de la société depuis le 19^e siècle ».

* Source : *Le grand livre des Images d'Épinal* (Solar 1996)

** Source : *Musée de l'Image - infos pratiques - sur Internet*



LE TEMPS DE LA CITÉ

Dominant la ville, incendiée en 566, reconstruit, saccagé par les invasions en 882, reconstruit, complètement détruit en 1670 sur ordre de Louis XIV, vendu comme bien national en 1789, le château fut transformé en parc en 1809.

Ce parc fut le jardin privé du receveur général des finances qui, au début du 19^e siècle, fit construire une tour-escalier, la TOUR CHINOISE, pour relier son immeuble d'habitation, en contrebas, au parc du château.

Héritage de l'architecture romane : l'église SAINT-MAURICE. La première église fut détruite par les Hongrois au début du 10^e siècle. Reconstituée avec le monastère, bénie en 984, reconstruite plus solidement, elle fut consacrée en 1051. Sa tour clocher, de style roman, fut



percée d'un portail en 1864. Un chemin de ronde, appelé la lanterne, en fait le type des églises fortifiées. Le transept, l'abside, les voûtes sont caractéristiques du premier art roman. Collégiale en 1466, basilique en 1933, classée monument historique, elle abrite les châsses de Saint-Goëry et Saint-Augier mais aussi une statue de Jeanne d'Arc (1913).

Le parcours dans le temps passe par le quartier du Chapitre. Le cloître a disparu, restent les maisons dites canoniales qu'occupaient les dames chanoinesses « héritières » de huit quartiers paternels et maternels de noblesse d'épée. La visite du musée du chapitre évoquera ce passé religieux et temporel. Quelques pas parmi les vestiges d'une enceinte et de tours vous feront remonter du 13^e au 17^e siècle (destruction sur ordre de... Louis XIV).

ÉPINAL ne saurait exister sans la PLACE DES VOSGES, ses arcades 14^e et 16^e siècles), la maison du BAILLI (gouverneur civil et militaire nommé par le Duc de Lorraine).

Successivement place du Poirion (poirier planté en son centre), place de la Fédération en 1789, place de la République, elle fut le théâtre de manifestations religieuses (représentation de Mystères), corporatives (point de réunion des corporations et de défilés), festives (jeux de joie et de danses populaires).

Sur cette place, une pause, hors du temps, pourrait vous faire oublier les dures réalités d'une activité à temps plein : le tourisme !

Yvette et Georges OTT



Photos Jean-Paul DAVID



LE HOHNECK, LES CRÊTES



LES CRÊTES

Tous, nous connaissons les crêtes et les sentiers qui les relient. Mais une route, une route des crêtes ? En fait, il s'agit d'une route stratégique, aujourd'hui touristique, serpentant au pied des crêtes, sur le seul versant vosgien, à l'abri de vues adverses.



Implantées sur les sommets après la défaite française de 1870, des bornes frontières restent les témoins silencieux de ce passé et des combats meurtriers de la Première Guerre mondiale. Une route dite « des Américains », partant de La Bresse, rejoint la route des crêtes et témoigne de l'intérêt stratégique des crêtes.



Sans effacer le passé que nos accompagnateurs vous rappelleront, les crêtes se partagent de nos jours entre les habitués et les touristes des deux versants, skieurs de fond, amateurs de raquettes, photographes, botanistes, marcheurs, randonneurs, cueilleurs de brimbelles ou d'airelles et adeptes de repas marcaires dans une ferme-auberge.

Repas marcaire ? Le marcaire était un domestique responsable à la belle saison de la ferme d'altitude, du troupeau et de la production



de fromages. Sa nourriture à base de pommes de terre et de fromage est complétée pour les randonneurs et autres touristes de cochonnailles, de tarte... aux brimbelles, de fromage blanc arrosé de kirsch. Les vins alsaciens accompagnent ce repas roboratif. Une sieste s'imposera dans le car qui nous conduira à...

VENTRON, LE MUSÉE DU TEXTILE

Dans les Hautes Vosges, le lin et le chanvre étaient cultivés pour satisfaire aux besoins familiaux. La plupart des fermes possédaient un métier à tisser : les femmes filaient, les hommes tissaient.



À partir de 1830, s'implante une industrie textile rurale, utilisant la force de l'eau et l'expérience acquise sur les métiers artisanaux : c'est la naissance de l'industrie textile vosgienne, entre autres à Cornimont, Ventron et Travexin.

Photos Jean-Paul DAVID – Musée du textile



Implanté dans une ancienne usine textile, le musée de VENTRON illustrera plus complètement ces propos. Sur trois étages, vous pourrez découvrir ou redécouvrir les techniques de fabrication artisanale et industrielle du fil et du tissu.



Lieu de mémoire des techniques, ce musée est aussi un lieu de mémoire du travail des paysans, paysans-ouvriers, ouvriers, hommes, femmes et enfants du textile.

Sans complexes, dans cette invitation à découvrir ou partager les Hautes Vosges, nous laissons à nos guides chevronnés et à des C.U. expérimentés, le soin de vous faire découvrir la flore et de partager leurs compétences.

Merci de votre compréhension !

Yvette et Georges OTT



BILAN 2018 ET PERSPECTIVES 2019 DES ACS

BILAN 2018

Les activités :

Trente et une activités figuraient sur le catalogue 2018, soit une de plus qu'en 2017. Trois n'ont pas été reconduites pour diverses raisons : initiation à la magie, musique-chant-rythme et rencontre musicale. Quatre nouvelles se sont ajoutées : équitation, découverte de Paris à vélo, scrapbooking et écrivains en herbe.

Trois activités n'ont pu se dérouler : la zumba en raison de l'indisponibilité médicale de l'animatrice, le secourisme suite au retrait du formateur et le scrapbooking suite à un nombre insuffisant de pré-inscrits.

La fréquentation :

Nombre de stagiaires :

La fréquentation totale s'est élevée à 1350 stagiaires, en baisse sensible par rapport aux années précédentes : 2017 (1542), 2016 (1552) et 2015 (1572).

Cette perte de fréquentation, si l'on se réfère à ces trois dernières années, est principalement liée à l'annulation de la zumba et de deux randonnées pédestres (voir plus loin) ; elle peut être évaluée à environ 160 personnes, ce qui nous mettrait quasiment au niveau de fréquentation des années précédentes.

Cette baisse de fréquentation est donc accidentelle et non structurelle.

Éléments d'analyse :

Les activités aquatiques :

Les trois activités aquatiques ont, à elles seules, attiré plus de la moitié des stagiaires (705), nombre voisin de 2017 (713).

On relève un recul sensible de la planche à voile (-32), moins important de la voile (-15), alors que le canoë-kayak établit un nouveau record de participation avec 472 participants (+39).

Nous constatons une nouvelle fois la fidélisation d'un certain public avec, toujours d'après les responsables, une proportion d'environ un quart de nouveaux pratiquants. Cette régularité dans la fréquentation traduit l'attractivité de nos activités aquatiques, tout en permettant un renouvellement non négligeable de leur public.

Enfin, comment ne pas mettre en avant le succès impressionnant du canoë-kayak à Pailhas qui, cette année encore, augmente très sensiblement sa fréquentation ?

2016 : 367

2017 : 423

2018 : 472

Dans un article de la revue d'hiver, nous avons longuement analysé les raisons de ce succès croissant : l'attrait du terrain de Pailhas, le cadre enchanteur des Gorges du Tarn, la qualité du matériel mis à la disposition des stagiaires et bien sûr les compétences pédagogiques et les qualités humaines de Benoit, le responsable de l'activité et de son équipe.



Les activités sportives :

Toujours sur le plan de la fréquentation, nous pouvons classer les autres activités sportives en trois groupes :

Rayon satisfaction : le volley, à partir d'une dynamique certaine insufflée par un nouvel encadrement et la marche côtière, qui semble avoir trouvé son public.

Stabilité de la fréquentation pour le cyclotourisme, le tennis, les sports extrêmes, la plongée sous-marine et le yoga.

Enfin, démarrage mitigé des créations 2018 : équitation et Paris à vélo électrique.



Les activités culturelles et artistiques :

Concernant les autres activités, arrêtons-nous sur la fréquentation globale des trois danses :

2016 : 177

2017 : 209

2018 : 157

On note une chute sensible globale du nombre de participants après une saison 2017 plutôt satisfaisante sur ce plan. La danse modern jazz, après plusieurs délocalisations, ne parvient toujours pas à fidéliser un public. Quant aux danses de salon, dont la fréquentation reste fluctuante, l'activité « pilates », particulièrement à la mode dans les clubs de danse, sera différenciée de la danse de salon et proposée dans le catalogue 2019 comme activité indépendante. Pour la danse folk, le nombre de pratiquants reste régulier d'année en année (autour de 90) et traduit la fidélisation d'un public passionné.

Autre satisfaction : la musique jazz qui semble s'implanter à Savines et procurer autant de satisfaction aux pratiquants qu'aux spectateurs, le chant choral qui augmente sa fréquentation chaque année et surtout les jeux (quatrième année à Loubeyrat et première à Vias), qui représentent décidément l'activité de vacances qui « monte ».

Nous notons également la stabilité de la fréquentation du patchwork à partir d'un public fidélisé et des arts plastiques, qui mériteraient toutefois un meilleur succès.

Enfin, recul assez sensible pour la poterie malgré des retours très positifs des stagiaires, après une saison 2017, il est vrai, particulièrement fréquentée.



Les randonnées pédestres :

Au total, cinq étaient programmées : deux en Bretagne (Sarzeau et Saint-Pierre-Quiberon), une en Limousin (Neuvic), une autre dans la Baie de Somme (Le Crotoy), enfin une dernière, thématique, (visite de Paris médiéval à partir d'Auvers-sur-Oise).

Deux ont dû être annulées : Saint-Pierre-Quiberon à cause d'un malentendu avec le guide sur les dates et Paris médiéval en raison du nombre très restreint de pré-inscrits. Les trois autres ont connu une fréquentation habituelle.

Les partenariats :

Vingt-quatre (+2 par rapport à 2017) étaient proposés à proximité de nos terrains, permettant la pratique de nombreuses activités à un tarif préférentiel. L'évaluation de leur fréquentation est impossible car il est difficile de demander à nos partenaires, souvent « surbookés » en cette période, le pointage des C.U. participants, c'est pourquoi nous devons nous contenter des « retours ». Citons plusieurs d'entre eux particulièrement fréquentés : le parapente à Pailhas, la voile à Sarzeau, le canoë à Castels, les sports extrêmes à Sciez...





PERSPECTIVES 2019

Le catalogue 2019 :

Trente-cinq activités sont proposées sur le catalogue 2019 contre trente-deux l'année dernière, soit trois supplémentaires. Par rapport à 2018, trois ont été supprimées pour des raisons diverses : danse modern jazz, écrivains en herbe et secourisme. Peu de mobilité parmi les activités 2018, seuls et fidèles à leur habitude, les cyclotouristes bougeront et seront à Lamagdelaine.

Des nouveautés 2019 variées et originales :

Du côté des nouvelles ACS, six font leur apparition dans des domaines variés et la plupart s'avèrent novatrices et originales.



Tout d'abord le « pilates » qui sera dissocié de la danse de salon et trouvera son autonomie à La Tranche sous la forme d'un stage hebdomadaire. Innovation originale avec les « arts du cirque » à Châtillon-en-Diois, qui va permettre à des jeunes adhérents de s'initier et d'expérimenter plusieurs disciplines au sein d'une véritable école de cirque encadrée par des professionnels. Les amoureux de la nature trouveront leur bonheur avec une autre innovation sur le thème « découvertes de la nature » à partir des terrains de Mesquer et Coutainville. Pour les amateurs de sensations fortes, une semaine de sports extrêmes se déroulera à Sciez sous l'égide de nos partenaires de « sport nature ». Innovation encore avec un stage de « découverte du bridge » à La Flotte, qui va permettre à la jeune génération (et aux moins jeunes) de s'initier à cette discipline méthodique très enrichissante sur le plan de la réflexion. La présence bénévole dans l'encadrement d'une personnalité membre du comité directeur de la fédération française de la discipline donnera à n'en pas douter une dimension supplémentaire à ce stage.



Innovation toujours avec un stage de peinture/aquarelle qui s'adresse plus particulièrement à des initiés. Il aura lieu sur notre charmant terrain de Chamborigaud et sera encadré par un artiste peintre de renommée nationale dont le talent est reconnu. Il est inhabituel au GCU de proposer ce type de stages au tarif élevé, mais après réflexion, pourquoi priver un public de pratiquants passionnés, bien que restreint, de la possibilité d'enrichir leurs connaissances auprès d'un artiste professionnel renommé ?

À signaler enfin la création d'un stage de yoga à Saint-Jean-de-Monts, activité déjà bien implantée à Chamonix depuis des années.

Les randonnées pédestres :

Retour dans les Alpes selon notre plan trisannuel avec là aussi une innovation qui ne demande qu'à se développer : une nuit en refuge permettant une randonnée sur deux jours. Elle se déroulera dans le Queyras et concernera les campeurs de Savines et d'Aiguilles.

Une autre période, classique celle-là, aura également lieu à partir de Savines et une troisième dans le Champsaur depuis notre terrain de Pont-du-Fossé. Toujours dans les Alpes mais plus au nord du massif, c'est depuis les hauteurs avoisinantes de notre beau terrain de Saint-Jorioz que vous pourrez découvrir les grandioses panoramas sur le lac d'Annecy.



Saint-Pierre-Quiberon sera également au programme : l'année dernière, suite à un malentendu sur les dates, la période avait dû être annulée au grand regret de la douzaine de pré-inscrits désireux de découvrir la magnifique Côte Sauvage. Nous nous étions engagés à la remettre au programme cette année.

Enfin, autre innovation à une période inhabituelle en septembre et s'adressant en particulier aux retraités, une semaine de randonnées/photos sera proposée à Saint-Maurice-d'Ardèche.



Les partenariats :

En 2019, les vingt-quatre partenariats seront reconduits, auxquels viendront s'ajouter deux nouveautés. Le premier concrétise notre collaboration avec le Bureau Montagne de l'Eyssina pour des randonnées et des activités de pleine nature et concerne nos terrains de Savines, Aiguilles et Pont-du-Fossé. Le deuxième avec Alpilles Aventures s'adresse aux campeurs de Saint-Rémy-de-Provence et propose également des randonnées pédestres et autres activités de pleine nature.

Les mesures familiales :

Elles seront reconduites pour la neuvième année consécutive.

Nous les rappelons :

100% du tarif au 1^{er} enfant

66% du tarif au 2^e

33% du tarif au 3^e (et suivants)

50% du plein tarif pour la 2^e semaine

Ce tarif dégressif, largement utilisé par les familles nombreuses, contribue considérablement au succès des ACS et le conseil d'administration y reste très attaché.

La saison 2019 des ACS est « sur les rails ». Plus de soixante animations (activités, randonnées, partenariats) seront proposées sur près de la moitié de nos terrains. Comme chaque année, nous nous sommes remis au travail avec motivation pour essayer d'innover et d'enrichir notre offre : après recherches, choix, remises en question et négociations, nous vous en présentons le résultat.

Nous espérons que le catalogue 2019 répondra à votre attente et nous souhaitons à tous une excellente saison sur nos terrains et aux habitués ou pratiquants occasionnels des ACS beaucoup de plaisir.*

** Nous vous rappelons qu'il est également possible de réserver un emplacement sur un terrain où une activité culturelle ou sportive (ACS) est organisée, même si ce terrain ne figure pas dans la liste des terrains réservés. Dans ce cas contactez le secrétariat car la réservation en ligne n'est pas possible. (Voir Plein Air et Culture 301 page 28).*

Alain COSME, Vice-président, Délégué aux ACS



STAGE À AUVERS-SUR-OISE

Cet été dans le charmant camping GCU d'Auvers-sur-Oise a eu lieu, pour la troisième année consécutive, le stage d'Arts Plastiques, mené par M. Dominique LARDEUX, plasticien renommé, peintre primé en octobre par la Ville de Pontoise pour son magnifique triptyque « Terres Rouges ».

Le petit groupe que nous formons et qui se retrouve depuis ces trois saisons apprécie particulièrement cette semaine de recherches artistiques et de réflexion qui nous enrichissent pour le reste de l'année. La tendance générale du stage : nous pousser en dehors de notre zone de confort pour découvrir, observer plus finement, analyser et avoir des critères conscients dans les futurs choix que nous serons appelés à faire.

Le thème travaillé cet été (en effet Dominique nous prépare un programme différent chaque année) tournait autour de la représentation de l'espace, l'œuvre elle-même, sa dimension, la forme, la matière... la façon dont elle sera mise en valeur et l'environnement dans lequel elle sera présentée.

Des séquences histoire de l'art ponctuent la semaine : les analyses faites par Dominique sur des œuvres qu'il nous présente sur l'ordinateur sont stupéfiantes : jamais nous n'aurions vu par nous-mêmes ce qu'il nous a montré, comprendre ce que l'artiste a voulu transmettre, la façon qu'il a choisie pour nous toucher, les techniques différentes de représentation selon les cultures et pays différents. C'est un moment convivial de partage de connaissance et de découverte.

Difficile de résumer cette semaine tournée vers l'art : c'est un moment privilégié de recherche artistique, de partage et d'émotions... C'est une semaine riche en connaissance, convivialité et amitiés.



Photo Michel DUMONT

Chacun des stagiaires arrive avec ses acquis ou simplement sa motivation, sans forcément une grande expérience dans le domaine du dessin et de la peinture, peu importe... Dominique fera émerger les notions artistiques enfouies en chacun des participants.

Venez nous rejoindre si le dessin, la peinture ou l'art en général vous intéressent... N'ayez aucune crainte du jugement : il n'y en a pas, et osez, franchissez l'espace qui vous éloigne de vos envies.

Je tiens à remercier M. Dominique Lardeux qui nous a emmenés une fois de plus sur les chemins bucoliques de l'art ! Je remercie également mes collègues de stage pour les échanges précieux que nous avons eus, et le GCU qui nous a permis de mener cette belle aventure et qui réitérera le stage, je l'espère, pour l'année 2019.

Annick DUMONT, secrétaire antenne 59

LOUBEYRAT : LA DANSE FOLK AU CŒUR DU PARC DES VOLCANS D'Auvergne

Début août, à Loubeyrat, on y danse, on y danse, mais pas que...

Le succès du stage de danse folk, qui va sur ses 25 ans, ne s'est jamais démenti, et compte tous les ans pas loin d'une centaine de participants. Chacun y est avide de découvrir, ou de redécouvrir, des danses du répertoire folk français, sous la houlette d'animateurs référents de leur terroir. La rigueur des pas, mais aussi la convivialité et la bonne humeur ont toujours été la base de ces stages. Et tous les étés, une surprise vous y attend : ce furent des Écossais, deux Bécassines en costume (pas toujours traditionnel...), et cette année 2018 une invasion des Gaulois. Ils y étaient tous : Astérix évidemment, accompagné de son copain Obélix, toujours à se chamailler ; Panoramix aussi bien sûr, qui a dû préparer en toute hâte une potion magique afin de redonner vie à un danseur défaillant, Abraracourcix le chef, à qui les nattes allaient si bien, Falbala et sa généreuse poitrine ; et Bonnemine avec son balai, et toute la fine équipe ! Nous avons juste échappé au lancer de poissons ! Et, comme d'habitude, tout s'est terminé dans la bonne humeur ; mais hélas ! il y manquait les sangliers...



Photos de Marguerite et Milo



Et nous avons dérogé à la règle du folk français : une nouvelle danse, intitulée gondoles tahitiennes, y est née. Pas très physique à vrai dire : une vingtaine de personnes assises l'une derrière l'autre, et seuls les bras remuent, au rythme imposé par le chef de chaque « gondole ». Il a bien fallu ensuite une bonne nuit de sommeil pour s'en remettre !

Mais chacun ne danse pas toute la journée, les moments libres sont importants et permettent de visiter ce magnifique parc de volcans d'Auvergne. Nous sommes en effet en plein Combrailles, avec une superbe vue sur le sommet du Puy de Dôme. Des sentiers piétons aux randonnées cyclotouristes, et un peu plus loin, le parc Vulcania, les églises romanes, la source Volvic, la station thermale de Châtel-Guyon. Et, pour ceux qui veulent se rafraîchir, le Gour de Tazenat est tout proche. De l'accrobranche aussi, à quelques kilomètres au Parc Écureuil.

Marguerite et Milo



Photos Dominique ROLAND

ENVOLLEY-VOUS AVEC LE GCU !

GCU de La Flotte, un matin de juillet... Comme à son habitude, le camp se réveille tranquillement.

Tranquillement ? Pas tant que ça ! Une rumeur enfle parmi les campeurs : une horde de Schtroumpfs (36 selon les organisateurs, à peine moins selon la police !) aurait envahi les terrains de volley. Panique à bord ? Convocation en urgence du conseil de camp ?

Non, pas besoin, après enquête il s'agit en fait du début du stage de volley. De 6 à 17 ans, arborant fièrement leurs beaux maillots bleus estampillés « stage de volley GCU La Flotte », ils vont s'en donner à cœur joie pendant une semaine, encadrés par une équipe de C.U. bienveillante, bénévole et compétente.

Manchette, passe, service, attaque, jeu, tout est passé en revue dans un savant cocktail de bonne humeur, de sérieux, d'un peu de sueur et pour pimenter le tout, d'une pincée de frustration ici et là : pourquoi ce ballon s'obstine-t-il à ne pas passer le filet quand je sers ? Pourquoi part-il systématiquement à droite quand je voudrais l'envoyer à gauche ? Pas si simple le volley... La semaine ne suffira pas à résoudre ces énigmes pour chacun d'entre eux, mais assurément tous ont trouvé un début de réponse et surtout l'envie de revenir l'an prochain.



Les adultes y ont trouvé leur compte également avec cette animation « soft-volley » proposée entre l'heure du goûter et celle de l'apéro, qui a connu un grand succès. Le soft-volley bien sûr, pas l'apéro. Encore que... C'est en effet comme cela que s'est terminée cette semaine, autour d'un verre de l'amitié, bien mérité pour les petits et les grands !

Pour conclure, l'équipe d'animation adresse un grand merci à Estelle et Wilfried qui nous ont transmis le flambeau cet été, après en avoir entretenu la flamme pendant de longues années.

Dominique ROLAND



CÉRAMIQUE À GRUISSAN

Comme chaque année, l'atelier Céramique de Gruissan a connu un franc succès.

Les campeurs choisissent souvent Gruissan pour participer à l'activité céramique. Certains sont nouveaux, d'autres le programment comme un passage « obligé » dans leur temps de vacances.

Pouvoir lâcher prise pour aller à la rencontre de sa créativité est un chemin vers la liberté d'expression des sentiments et la connaissance de soi.

En effet, les participants ont pu réaliser des œuvres originales et singulières.



Photos Michel SEPTSEAUX



Le thème des « gargouilles » a vu le jour, ainsi nous avons pu faire une installation devant l'atelier avec un petit totem fait de pièces percées.

Le projet des carrelages où chacun laisse sa trace s'est poursuivi et le collage se fera l'été prochain !

La dynamique du groupe entre enfants et adultes a été excellente et la bonne humeur de mise.

Cet été un petit reportage vidéo a même été réalisé par une adolescente ayant vécu une semaine d'expériences riches avec l'argile. Le rendez-vous des jeudis soir autour du rituel « du bain d'argile » a fait de nombreux adeptes.

À bientôt pour d'autres aventures d'argile.

Valérie VAREILHES



PENTECÔTE EN VOSGES

L'Antenne départementale des Vosges nous convie en cette Pentecôte 2018 à découvrir les Hautes Vosges. Rendez-vous sur le terrain partenaire de Xonrupt-Longemer.

Le premier jour, l'Alsace toute proche nous attend. Passé le col de la Schlucht et sa borne frontière, nous voilà arrivés à **Colmar**. Une rapide promenade en ville nous amène au musée **Unterlinden**. Installé dans un ancien couvent de Dominicaines fondé en 1252, le musée présente une collection de sculptures et de peintures de la fin du Moyen-Âge et de la Renaissance.

Le cloître gothique, édifié de 1280 à 1289, passe pour être le plus complet d'Alsace. Il abrite le **Retable d'Issenheim** : impressionnant polyptyque sculpté par Nicolas de Haguenau vers 1510 et peint par Mathias Grünewald de 1512 à 1516, une pièce majeure de l'histoire mondiale de l'art. Les collections d'archéologie, d'arts décoratifs et d'art moderne complètent la visite.

Après le déjeuner, promenade en barque sur la **Lauch**. Cette rivière servait à acheminer les produits des maraîchers et à ravitailler la population.

L'étape suivante nous transporte à **Riquewihr**, pittoresque village médiéval. Notre guide nous a fait découvrir son histoire et les mille et un aspects de la vie alsacienne au cours des siècles.

Retour par un lieu emblématique : **Beblenheim** et sa cave viticole. Beaucoup de souvenirs pour ceux d'entre nous qui ont pu fréquenter le terrain que nous avons ici.

Les tartes flambées du repas du soir pris en commun ont agréablement prolongé cette journée alsacienne.

Le lendemain est une journée plus champêtre : le matin, visite d'une maison de production de **Munster**, fromage fermenté à pâte grasse, une

spécialité fabriquée en Alsace et dans les Vosges. Le **Géromé** en est une déclinaison dont le nom est la prononciation locale de Gérardmer. C'est aussi l'occasion de découvrir la vie parfois rude des paysans vosgiens.

L'après-midi est consacrée à la découverte de **la forêt** et au travail du bois. Un truculent forestier, à l'occasion Père Noël, conteur averti et amoureux de ses arbres, nous guide dans la découverte des mystères de la forêt. Le travail de la scierie nous est ensuite présenté dans son ancien **Haut Fer**. La curiosité des C.U. et la pertinence des réponses de notre cicérone agrémentent largement notre visite.

La journée se prolonge dans la salle d'animation du camping, avec un repas où chacun propose les spécialités de sa région. Animation musicale, histoires, chants... égaient la soirée.



Déjà le dernier jour. Au programme : tourisme industriel. Au choix la visite de la **mine de cuivre du Thillot** ou le **musée du textile de Ventron**.



L'exploitation de la mine des Ducs de Lorraine débutée en 1560 s'est terminée vers 1750. Cirés de protection, casque et lampe frontale, c'est l'aventure dans la mine de la Rouge-Montagne. La visite des galeries creusées à différentes



époques détaille l'organisation du chantier minier et l'évolution des techniques de percement. Le matériel de pompage resté en place depuis plus de deux siècles est impressionnant. Les traces d'outils, la voie de roulage et les concrétions d'oxyde de cuivre qui se sont développées sur les restes du filon sont également remarquables. Les nombreux vestiges de surface constituent un paysage minier typique. Le musée dans la Maison des Hautes-Mynes, nous invite à la rencontre des mineurs, de leur travail et de leurs traditions.



Venue d'Alsace au début du XIX^e siècle, l'industrie textile contribue au développement économique des Vosges. Les tissus sont d'abord produits sur des métiers à tisser de fabrication artisanale dans de petits ateliers de tissages à bras. Entre 1840-1860 de nombreuses usines familiales de filature et de tissage voient le jour dans les hautes vallées. L'eau, abondante, est une force motrice naturelle. La roue à aubes est remplacée par la machine à vapeur. L'activité textile se maintient à un niveau élevé jusqu'en 1950. Le musée est installé dans le « Tissage du Grand Ventron », ancienne usine fermée en 1952 et redécouverte presque intacte en 1985. Filature au rez-de-chaussée et tissage à l'étage n'ont plus de secrets pour nous après cette enrichissante visite.



Notre séjour se termine au camping par un ultime repas en commun où chacun commente ses visites, remercie l'équipe organisatrice et se promet de revenir pour voir **LA VIE EN VOSGES**. Rendez-vous est également pris pour la Pentecôte 2019, dans l'Allier. Venez-nous y rejoindre !

Michel BEUREY - CT 37



Photos Jean-Paul DAVID



PROMOTION DU GCU

Dans le cadre de la Semaine Fédérale Internationale de Cyclotourisme à Epinal du 5 au 12 août dernier, l'équipe départementale du GCU des Vosges s'est mobilisée pour faire la promotion de notre association au Palais des Congrès.

10 000 cyclotouristes venus de toutes les régions de France ont séjourné à Épinal (souvent en camping) pour participer aux différentes sorties

prévues sur tout le territoire vosgien. Certains sont aussi passés sur notre stand : anciens C.U., C.U. d'aujourd'hui, futurs C.U. en quête d'information, mais aussi participants curieux ont échangé avec les membres de notre équipe sur le fonctionnement et les valeurs du GCU, souvent partagées par « l'esprit cyclotouriste ».

Une belle expérience collective pour notre antenne vosgienne, qui sera sans doute bénéfique

pour la préparation de l'assemblée générale du GCU prévue dans notre département à Xonrupt-Longemer en août prochain et connaîtra sans doute des retombées en termes d'adhésions nouvelles pour notre association.

Un grand merci aux membres de l'équipe vosgienne pour les permanences tenues lors de cette action de promotion d'envergure.

Jean-Paul DAVID – CT 88



Photo Jean-Paul DAVID

QUIZZ - QUI A RAISON ? LE RESPONSABLE DE TERRAIN OU LA C.U. ?



C'est le responsable de terrain :

Sur un emplacement, hors l'installation principale (tente, caravane et auvent, camping-car et auvent, bungalow toile ou mobil-home) seuls une petite tente d'appoint et un véhicule de transport sont autorisés.

Un mobil-home + un camping-car
= 2 emplacements,

même si le nombre total d'occupants ne dépasse pas 6 personnes.

UN MARIAGE AU GCU

Ma femme et moi nous sommes rencontrés au GCU de Canet-en-Roussillon pendant l'été 2010, alors qu'elle était originaire de Lille et moi de Toulouse. Nous sommes restés ensemble et nous sommes mariés le 1^{er} juillet 2017 à Lille où je l'ai rejointe. Nous attendons aujourd'hui une petite fille, Amélie, pour le mois de septembre et nous serons de retour au GCU de Canet-en-Roussillon cet été.

Donc un grand MERCI au GCU de nous avoir permis de nous rencontrer !

Lors du mariage, nous avons fait une photo de groupe spéciale « GCU » (plus de 20 personnes). Nos deux familles (BERTH et COX) ainsi que leurs amis sont membres depuis plusieurs dizaines d'années et s'y retrouvent chaque été.

Alexandre BERTH



DE L'OR AU DIAMANT À SAINT-GEORGES-DE-DIDONNE

Le 22 juillet 2008, Nicole et Bernard avaient fêté leurs 50 ans de mariage sur le terrain de St-Georges-de-Didonne, entourés d'amis fidèles et habitués du camp. À l'issue de la soirée festive, ils nous avaient donné rendez-vous dans 10 ans, même jour, même heure, même... emplacement.



Cette année, l'Or est devenu Diamant.

Une cinquantaine d'invités se sont regroupés pour féliciter « les jeunes mariés » lors d'un apéritif dînatoire où terrines en tous genres, assiettes de petits légumes, cakes salés et tartes diverses ont fait le régal des convives. Au plaisir du champagne servi à discrétion, s'est ajouté celui des histoires de Dany, Jacky et compagnie, des chansons de Patrick, Henri et Alain, qui, après avoir interprété, entre autres, « Les Copains d'abord » ont repris ce succès de Brassens sur des paroles revisitées par Denis, retraçant les fréquentations « GCUistes » de Nicole et Bernard, dont cet extrait :

**« Nos jeunes mariés, il y a longtemps,
Campaient au GCU d'Canet ;
C'est à St-Georges désormais
Qu'ils prennent du bon temps »**

Que ce bon temps dure très longtemps !

Pour les noces de Platine, le rendez-vous est pris dès à présent.

Monique BAQUE

MAIS OÙ SONT-ILS DONC ?

Devant le manque visible de participants à l'assemblée de camp du lundi soir au Paradou de Cavalaire, le conseil des campeurs a décidé de procéder à un petit sondage, histoire de voir quel pourcentage de C.U. venait y assister... Surprise évidente des présents qui ont bien compris le problème. Résultat : 30 % des installations n'étaient pas représentées, malgré un petit appel au mégaphone. Un peu beaucoup pour un des engagements de base du parfait C.U. ! Avec l'accord des présents, on laisse un petit mot de rappel sur la table des absents. La semaine suivante, l'absentéisme est descendu à 20 %...

Une petite piqûre de rappel moins douloureuse que celle des moustiques ?

Jean DELORME



NOS AMIES LES BÊTES

Pour beaucoup d'entre nous la boucle de l'été 2018 en GCU s'est refermée. Restent nos souvenirs : parmi ceux-ci nos amies les bêtes ! J'aime bien, mais comme l'on dit chez moi : « point trop n'en faut ! »

Expérience vécue cet été à NEUVIC :

Juillet : bien ! Le terrain était tout entier pour les enfants, leurs galopades, leurs baignades et leurs courses à vélo ! Puis petit à petit, août arrivant : sur les emplacements, les chemins et aux baignades, ce sont les chiens petits et grands qui ont pris le pas sur nos enfants ! Chiens en liberté dans l'eau et sur les lieux de baignade, pipis en liberté et notamment sur les fleurs et dans le petit jardin des plantes aromatiques, déjections non ramassées !

Alors là, non, j'aime bien nos amis les bêtes mais beaucoup moins quelques maîtres : ils ont déjà la gratuité pour leurs animaux de compagnie, mais qu'ils ne confondent pas accepter et subir ! Question : accepterions-nous, voire tolérerions-nous des enfants ce que nous acceptons des animaux ? La réponse est **NON** !

Annie BESSE





LA MUTATION DE NOS TRACTRICES



Les propos alarmistes nous prédisent la disparition totale des motorisations à partir des énergies fossiles, sans regard attentionné des conséquences catastrophiques sur le plan industriel et économique. Si une mutation est en effet nécessaire, il faudra du temps... et de l'argent, pour révolutionner nos motorisations. Imposer une date limite est pour le moment utopique, mais l'agitation chez les concessionnaires peut perturber notre achat d'un nouveau véhicule, surtout s'il s'agit de tracter ou d'opter pour un camping-car, qui dédié aux loisirs a une tout autre finalité que les châssis et moteurs auxquels ils sont empruntés.

En faisant l'impasse sur les autres motorisations entièrement électriques totalement inadaptées, l'alternative des énergies fossiles est la motorisation hybride, rechargeable. Sous une même carrosserie on trouve donc deux moteurs, l'un thermique avec son réservoir, l'autre auxiliaire, électrique, avec batteries rechargeables et les contrôles qui y sont liés : énergie stockée, température, éléments de gestion du type de recharge : rapide ou lente. L'objectif n'est pas de jeter l'opprobre sur ces motorisations, mais d'informer le lecteur sur les modifications imperceptibles à l'œil du néophyte entre deux véhicules, ancienne conception, thermique, et nouvelle, hybride.

On connaît tous les performances de nos tractrices pour évoluer sans trop de difficultés : 100 kW est la puissance amenant au confort et l'autonomie reste autour de 550 à 800 km avec un plein. Ces chiffres sont la référence trop éloignée de ce que peut donner l'hybride.

Pourquoi ? En puissance, le moteur thermique dans l'hybride est souvent un petit moteur pour y chercher... l'économie ; mais en traction à cause des longues étapes, il sera actif dans deux circonstances : fournir l'énergie pour

avancer et simultanément recharger les batteries pour poursuivre la route. Dans ces conditions, il est à la peine et va donc au contraire... surconsommer. En traction les rôles des moteurs sont disproportionnés : l'électrique est le moteur d'appoint qui s'ajoute très momentanément à la puissance continue du moteur thermique. Les vendeurs additionnent volontiers les deux puissances, ce qui frappe les esprits, mais elles sont discontinues.

Pour avancer, l'hybride a besoin des batteries pénalisantes par leur masse, et nos concepteurs ont agi sur un allègement de la structure par une carrosserie moins lourde mais aussi plus proche de sa limite de sollicitation en traction. La masse du véhicule et des batteries reste sensiblement la même que dans le modèle thermique.

De même, si la tractrice actuelle dispose de freins efficaces, dans une hybride, on allégera ceux-ci pour transférer simultanément l'énergie de freinage au générateur électrique qui fournira la recharge aux batteries (on recharge quand on freine).

Il faut aussi parler autonomie : celle de l'hybride est trop limitée (quelques dizaines de km en traction électrique) et l'électrique se trouve vite supplanté par le thermique.

Si vous devez tracter, il faut se mettre en tête « puissance et autonomie », mais l'hybride ne sera pas le bon choix à cause de :

- La structure modifiée (moindre résistance) imposant la vérification de la possibilité de poser un attelage (certains modèles ne tolèrent qu'un porte-vélo !) ;
- La masse majorée ou égale par l'adjonction des batteries et accessoires ;
- Le système de freinage à double fonction ;
- La puissance du moteur principal diminuée réduisant les performances à cause de la recharge des batteries, conséquence d'une faible puissance de traction, avec une majoration de consommation.

L'hybride implique une conduite très prédictive, surtout en traction.

Et le camping-car ? Il n'est pas à l'abri des révolutions puisque les fourgons de livraison, des services de nettoyage etc. sont déjà sous cette motorisation. Or la solution n'est pas transposable au CC par manque total d'autonomie... Les puissances sont là mais le kilométrage est notoirement insuffisant pour une étape.

Cette évolution technologique est transitoire et l'hybride va disparaître au bénéfice de la solution hydrogène, déjà très appliquée dans les pays nordiques.

Alain QUÉGUINER





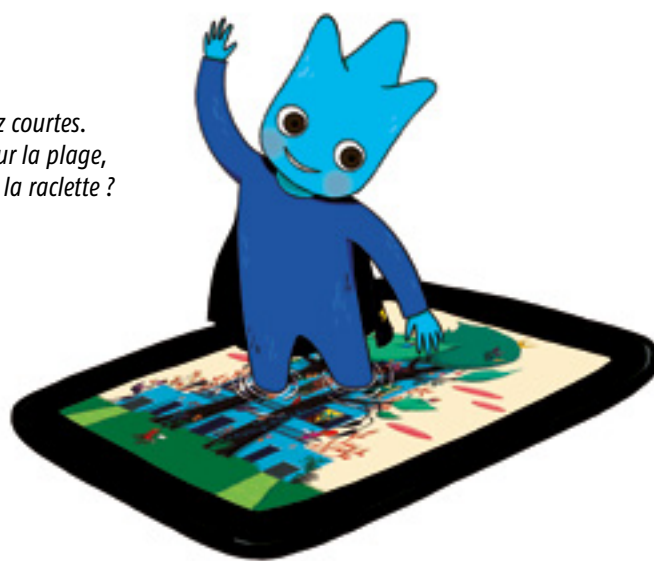
JOUER AVEC RISKOU

Vacances d'hiver, vacances de printemps, les journées sont encore assez courtes. Après une bonne journée de ski, de luge, de balade en montagne ou sur la plage, comment occuper les enfants et petits-enfants en attendant l'heure de la raclette ?



Si vous disposez d'une tablette, vous pouvez les faire jouer avec Riskou, l'apprenti magicien. Proposée par Prévention MAIF, Riskou est une application gratuite, à télécharger sur Google Play ou l'Apple Store, qui utilise les potentialités inédites des jeux hybrides, associant papier, numérique et réalité augmentée.

Un album, également disponible en téléchargement après avoir chargé le jeu, permet de découvrir une histoire dans laquelle l'enfant se plonge avec envie et amusement. Sa lecture constitue un préalable à la compréhension du rôle de Riskou dans le jeu. Le récit est construit sur le modèle du conte et invite l'enfant à aider le personnage à grandir sans risque.



Le jeu numérique permet ensuite à l'enfant d'identifier et expérimenter les risques, réussir des missions et faire grandir Riskou. Les missions proposées vont l'amener à aider Riskou à cuisiner, se laver, jouer, s'équiper pour faire du vélo, se déplacer. L'enfant va éduquer son compagnon de jeu en lui faisant mémoriser les dangers rencontrés dans chaque univers pour devenir grand, sans jamais se mettre en danger.

Enfin, cinq objets hybrides sont à construire : four, commode, abri de jardin, cabine de plage et petite grange. Il ne reste plus qu'à lancer les mini-jeux proposés dans chaque univers pour jouer avec les accessoires déposés sur la tablette. Ces activités visent à renforcer l'expérience de jeu et de prévention.

C'est parce qu'il se produit chaque année en France 11 millions d'accidents de la vie courante qui provoquent 20 000 décès, les plus nombreux survenant au domicile ou dans l'environnement proche des victimes, que nous nous devons d'agir ensemble pour protéger nos enfants !

Pour permettre aux enfants de bien comprendre et repérer les dangers qui les entourent afin de s'en protéger, le rôle de l'adulte est très important dans l'accompagnement de la découverte et l'utilisation de ce jeu. Nous vous conseillons par ailleurs d'utiliser les applications sur un laps de temps raisonnable, d'une quinzaine de minutes environ.

PRÉVENTION MAIF



VOUS CAMPEZ EN POINTILLÉ HORS SAISON ?

**Campez
malin !**

LAISSEZ VOTRE INSTALLATION SUR UN DES 29 TERRAINS AU CHOIX* !

Profitez de la formule OT + GM :
occupation temporaire + garage mort.

SOUPLESSE, LIBERTÉ, ÉCONOMIE, TRANQUILLITÉ

Séjournes sur le terrain quand vous voulez, en basse ou très basse saison.
Laissez votre installation débranchée sur le terrain.

Vous ne payez votre séjour que lorsque vous occupez votre emplacement.
Entre deux séjours, vous n'avez qu'à vous acquitter du tarif "garage mort"
à 1,50 € la nuitée.

* La liste des terrains est consultable dans la revue Plein Air et culture hiver, n° 301
ou sur le site Internet du GCU : <http://www.gcu.asso.fr/occupation-temporaire-garage-mort>

GCU, N°1 DES TARIFS HORS SAISON





NAISSANCE

MOSELLE

Yolande et Guy Miton, habitués du camping Vias La Kabylie depuis 35 ans, sont heureux de vous présenter leurs petits-enfants : Mathieu, le fils de Gregory et de Julie, et Jade, la fille d'Élodie et de Maxime.

DÉCÈS

CÔTES-D'ARMOR

Christiane et ses enfants ont la tristesse de vous annoncer le décès subit de Jacky Bonniec le 2 février 2019. Sa caisse à outils à portée de main, il dépannait volontiers les C.U. et les sanitaires du terrain de La Tranche où il a aussi disputé de nombreuses parties de pétanque.

DEUX-SÈVRES

Nicole Baratange, son épouse, Bruno et Catherine, Philippe et Anne, Éric et Dominique, ses enfants, ses petits-enfants et arrière-petits-enfants vous font part du décès de Daniel Baratange, survenu le 7 août 2018 à l'âge de 79 ans, adhérent depuis 1959 et fidèle du camping du Bois-Plage-en-Ré.

EURE

Notre ami Paul Richard nous a quittés en ce mois de novembre. Il avait un attachement profond au camp de l'Île-Tudy qu'il fréquentait assidûment, depuis 1975, avec son épouse Nicole, ses enfants et ses petits-enfants. Il était connu et apprécié par tous, jeunes, moins jeunes, et son installation était un lieu permanent de rencontres. L'Humour, la Gentillesse, l'Intelligence, l'Humanisme le caractérisaient et il était redouté, boules à la main, par ses amis et, canne posée, par les poissons de la lagune. Animateur incontournable des mémorables rencontres du 14 juillet, il laisse, avec sa disparition, un grand vide, dans ce camping de l'Île-Tudy où l'Amitié et le Partage ne sont pas des mots vains.

EURE-ET-LOIR

Henri Dupin a été l'adhérent GCU du 28 le plus ancien et aussi l'un des plus actifs de l'antenne en prenant pendant des années la responsabilité de la coordination et de l'animation des activités au niveau départemental. À la fin de l'année 2016 il avait écrit un texte pour les 80 ans du GCU, où il faisait part de tous ses souvenirs de C.U., et nous avons partagé ceux-ci, avec lui, autour d'une galette, avant son départ pour la Vendée où il avait décidé de se retirer avec sa compagne en 2017. Ce texte a été édité dans le P.A.C. de l'automne 2017. Tristement, c'est dans ce même média, très apprécié par tous les C.U. du 28, que nous venons vous faire part qu'Henri a quitté le monde du GCU, où il a beaucoup donné et où il s'est fait de nombreux amis. Henri aurait eu 100 ans en 2019 !

Les C.U. du 28

HÉRAULT

Madame Françoise Gernaey, née le 6 octobre 1931 à Lille, campeuse GCU assidue pendant de nombreuses années et tout particulièrement campeuse adepte du GCU de Err depuis 1962, est décédée le 23 janvier 2019 à Montpellier. Elle m'a chargée (moi sa fille) d'envoyer un petit mot à tous ses amis campeurs du GCU qui ont pu la connaître. Merci d'avoir une petite pensée amicale pour elle.

YONNE

J'ai la douleur de vous annoncer le décès de mon mari, Jacques Apffel, survenu le 4 octobre 2018. Il était D.O. et fréquentait le terrain de Bois-Plage-en-Ré chaque été depuis 1960.

PETITES ANNONCES

CARAVANES

Dépt. 34. Vds carav. Knaus Südwind isolée hiver/été, chauffée (caravaneige), 2005 version 450QU, 4 pers., TBE, entreposée int., aurt + avancée, sanitaire + douche, acc. divers de caravanning. Prix à déb. Contact : 06 89 21 09 23

Dépt. 50. Vds en confiance caravane Bürstner 5,50 m X 2,30 m double essieu, PV 950 kg, PTC 1,3 t, très bon état, spacieuse, sommier lattes, chauffage élect., induction, servi 1,5 mois / an, parcours hangar- Coutainville exclusivement (30 km depuis 27 ans). Prix : 2500 €. Contact : Darthenay : 06 08 51 62 83.

Dépt. 59. Vds carav. Fleurette Angélique 37CP, hivernage dans garage fermé. TBE. 3 pl. réfrigérateur. Gaz 2 feux. Pneus récents. Lit tt fait + dînette transformable en couchette. Nombreux placards et coffres de rangement, penderie et lingère. Livrée avec solette neuve, tapis de sol, roue de secours, 2 bouteilles gaz propane, petit chauffage électrique, rallonge 25 m. Prix 5000 € à débattre. Contact : 03 27 85 21 23 ou 06 14 81 08 13 ou m.a.stubert@orange.fr

Dépt. 69. Vds carav. Gruau Espace 37DT, 3,70 m, remise ds grange, parfait état, 3/4 pl., cab. toilette+acc (aurt servi 1 fois, solette, marquise, roue de sec., bouteille de gaz, stab. Tunési, rallonge élec. 25 m. Prix : 3 200 €. Contact : 04 78 51 44 32 / 06 37 31 08 86.

Dépt. 95. Vds carav. rigide pliante Rapido 33e Online, 1991, extension en ht et en larg. de 1,72 m à 1,92 m (avancée sur côté en p. à faux, dépliée). 3 pl. (poss. 4), 2 pneus X bon état, roue de s. (jamais servi), frigo, aurt, toujours remisee garage ind., T.H.T. de route (stab. inutiles), (pas de péage), visible montée camping Bormes La Favière 1^{re} quinzaine de juillet. Prix : 1 400 €. Contact : 06 83 19 29 87.

CAMPING CAR

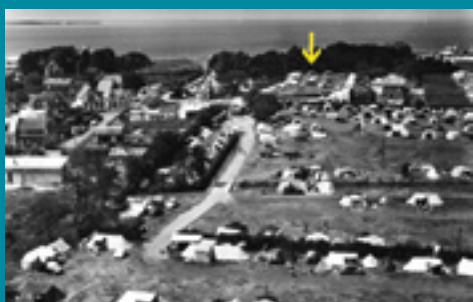
Dépt. 79. Cause décès vends camping-car MC LOUIS MC4 68 DIAMOND de juillet 2017, 4 500 km, porteur Fiat 2,3 L, 130 CV, climatisation Cabine, tissus PRESTIGE RE, 4 places couchage (1 lit central, 1 lit pavillon électrique, 1 dînette), 4 places carte grise, 1 douche séparée, 1 WC séparé, éclairage LED faible consommation, pack Réassort : store de cabine + Mono control + panneau solaire + caméra de recul, pack GPS, store extérieur F45S 400, batterie à décharge lente 100 AH, porte vélo LIFT 77 (adapté aux vélos électriques). Prix : 46 000 €. Contact : 07 68 34 44 02.





Il s'agit du terrain de Châtillon-en-Diois

Solutions du PA 301



Le Crotoy



La Grande Motte



photos insolites



Photo Josiane BARITAU

Meschers. Un campeur à l'affût



De quoi s'agit-il ?

Le camping - Tableau élocution 3^e série - Éditions Rossignol

La classe de Catherine DURAND

BIENVENUE AU GCU !

Cet été, un groupe de scolaires est venu camper pendant notre séjour. Mon mari n'était pas content du tout.

Un groupe de collégiens arrive la semaine prochaine ! Ils occuperont les emplacements 17 à 21.

Mais... c'est près du nôtre !

À leur arrivée, mon mari était à l'accueil. Il n'était toujours pas content.

Interdiction de faire du bruit, de dégrader les plantations, obligation de se doucher avant d'entrer dans la piscine...

Et d'avoir le sourire à l'accueil ?

"Tu campes facile.com" avait livré des tentes, mais les encadrants ne savaient pas tous comment s'y prendre.

Ils ont deux mains gauches !

Je vais vous aider !

Il n'y a eu qu'un accroc au règlement, mais mon mari ne l'a pas raté !

Eh, oh ! Pas de short dans la piscine !

Il y a des maillots pas chers à la boutique à côté. Je vous montre où c'est ?

Le groupe a participé au nettoyage des sanitaires.

Alors, le rose pour les douches, le bleu pour les WC, le vert pour les éviers.

Attention de ne pas vous tromper !

Il est venu au Conseil des campeurs.

Si ça vous va, on voudrait faire une chasse au trésor demain, et une soirée musique jeudi.

On pourrait aussi organiser un tournoi de volley ?

Hein ?

Pendant la chasse au trésor, les ados ont couru partout.

Eh, M'sieur ! Vous n'auriez pas vu un coffre au trésor ?

Psst ! De ce côté !

Pfff !

Mon mari a commencé à s'adoucir pendant la soirée musique.

Et aux C.U. merci de tout coeur ! Le GCU, c'est que du bonheur !

À ma grande surprise, l'ambiance s'est réchauffée.

Il manque un joueur pour le tournoi de volley.

Je veux bien jouer !

Mais le plus étonnant, c'est que le jour de leur départ, mon mari a failli verser une larme.

Au revoir Jacques ! C'était trop bien !

Revenez dès que vous pouvez !

Le conseil d'administration s'efforce d'accueillir les groupes dans de bonnes conditions. C'est grâce à vous sur le terrain qu'on y arrivera !