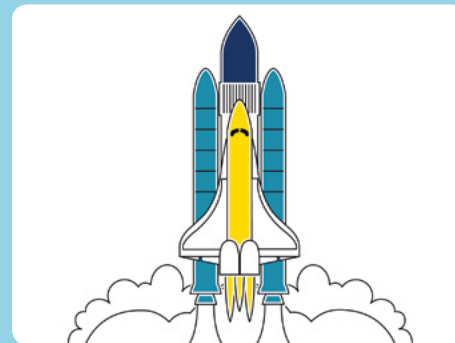




ACTIVITÉS CULTURELLES  
ET SPORTIVES



RASSEMBLEMENT ANNUEL 2020  
À CHÂTILLON-EN-DIOIS



APPEL À COTISATION  
EXCEPTIONNELLE



# Plein air et culture

LE CAMPING ASSOCIATIF

#306 PRINTEMPS 2020



**NOUVELLE RUBRIQUE**  
**Astuces pour bien camper**





La revue trimestrielle du GCU a été créée en 1938 par Maurice Fonvielle, mort pour la liberté.

Association laïque dite "groupement des campeurs universitaires de France", le GCU regroupe toutes les personnes partageant ses valeurs fondatrices humaines, laïques, solidaires et conviviales, acceptant sa conception du camping basée sur le bénévolat et la gestion participative et adhérant sans restriction à ses statuts, son règlement intérieur et ses consignes de fonctionnement.

72 boulevard de Courcelles - 75017 Paris  
Tél. : +33 (0)1 47 63 98 63  
www.gcu.asso.fr • gcu@gcu.asso.fr

**Directeur de la publication :** Michel Lalauze  
**Rédacteur en chef :** Nicolaas van der Toorn  
**Conception graphique :** Casimage Productions  
info@casimageproductions.com  
**Coordination :** Laurence Tramaux  
**Réalisation graphique :** Olivier Fer  
**Photo de couverture :** Pierre Rapey  
**BD :** Patrick Deubelbeiss, Laurence Tramaux  
**Impression :** Imprimerie Vincent

Dépôt légal : 4<sup>e</sup> trimestre 2020  
ISSN n° 1776-6877

Ce numéro a été tiré à 24 500 exemplaires  
Cette revue sera diffusée largement au-delà de nos adhérents.

**Anciens présidents :**  
Albert Taste (1937-1957)  
Maurice Fusibet (1957-1968)  
Jacques Beck (1968-1986)  
Hubert Roverch (1986-2000)  
Jean-Louis Chevalier (2000-2012)

**Président d'honneur :** Jean-Louis Chevalier  
**Vice-président d'honneur :** Maurice Plaire  
**Membre d'honneur :** Pierre Millet

**CONSEIL D'ADMINISTRATION**  
**Présidente :** Claire Bazin  
**Vice-présidents :** Didier Bonnaire, Alain Cosme  
**Secrétaire général :** Michel Tendron  
**Trésorier :** Dominique Birman  
**Autres membres du bureau :**  
Patrick Dubois  
Michel Lalauze  
Nicolaas van der Toorn  
**Autres membres du CA :**  
Christian Boulounaud  
Ludovic Broussaud  
Alain Chartier  
Yannick Dereep  
Denis Dvorsak  
Jean-Michel Elhorga  
Gérard Lefèbvre  
Pascal Richy  
Alain Schmitt  
Jacqueline Serin-Tinon



# Plein air et culture

LE CAMPING ASSOCIATIF

#306 PRINTEMPS 2020

- 3 ÉDITO
- 4 INFOS
- 9 CAMPING NATURE
- 10 TÉMOIGNAGES
- 12 APPEL À COTISATION EXCEPTIONNELLE
- 14 ÉCHOS DES TERRAINS
- 16 RASSEMBLEMENT ANNUEL À CHÂTILLON-EN-DIOIS
- 20 CAMPINGS PARTENAIRES
- 23 ACTIVITÉS CULTURELLES ET SPORTIVES
- 26 ANTENNES TERRITORIALES
- 28 PRÉVENTION MAIF
- 30 CARNET & PETITES ANNONCES
- 30 PHOTOS INSOLITES
- 31 ASTUCES POUR BIEN CAMPER

## PRÉPARONS LES REVUES À VENIR

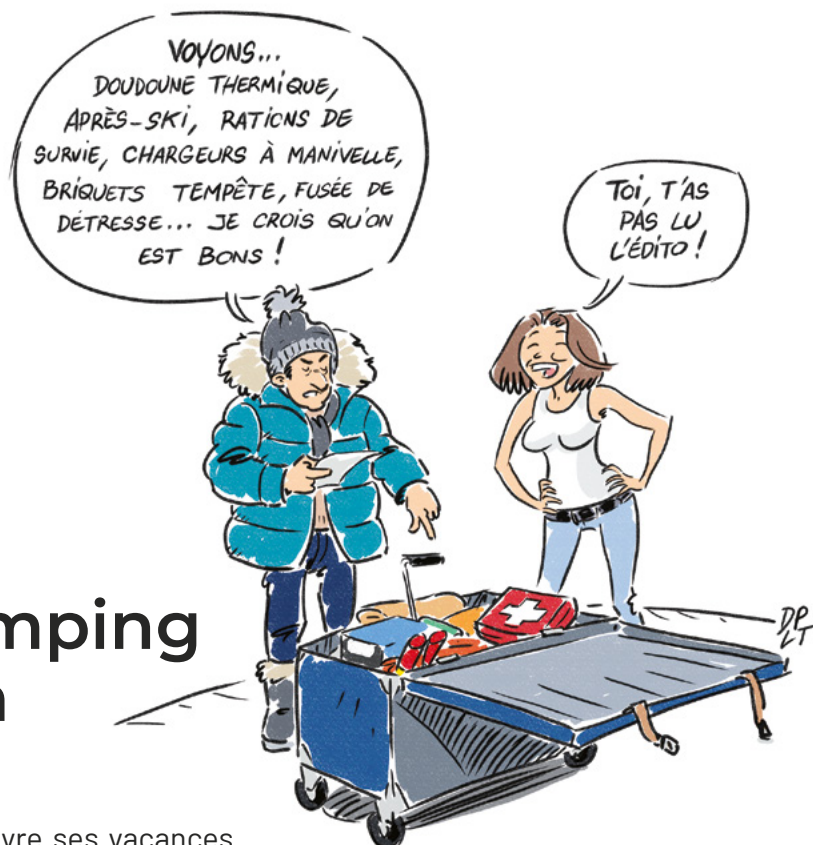
Pour paraître dans la revue automne 2020,  
les articles et les photos doivent parvenir au  
secrétariat du GCU avant le 15 septembre 2020.

📧 Pour envoyer vos textes et photos :  
gcu@gcu.asso.fr



## Vivre le camping hors saison

PAR CLAIRE BAZIN, PRÉSIDENTE



Camper hors saison, c'est vivre ses vacances autrement ! C'est camper en dehors de la période des grandes vacances ! On pense souvent que c'est partir en vacances quand les enfants sont à l'école, que cela ne s'adresse qu'aux retraités, aux couples sans enfants. C'est oublier que les vacances de printemps et de Toussaint permettent à tous de partir. Pendant toute mon enfance, dès que les vacances de printemps arrivaient, la caravane sortait du garage et nous partions rejoindre le climat méditerranéen. Adieu les rhumes et grippes de l'hiver : les eucalyptus de Bormes nous apportaient les soins naturels pour se ressourcer. Nous venions recharger les batteries mises à mal pendant l'hiver. Autrefois, bonnet, pyjama bien chaud, duvet et couverture étaient souvent nécessaires pour dormir sous la tente avec la fraîcheur de certaines nuits. Aujourd'hui, la douceur du printemps et l'été indien sont bien souvent au rendez-vous.

Partir hors saison, c'est aussi se donner plus de liberté, improviser dans l'organisation de ses vacances : pas de souci de place dans nos campings, pas de question sur la recherche de l'ombre... Ne rien planifier devient l'occasion de laisser place à l'aventure. Comme il y a moins de monde, les visites de sites touristiques n'en deviennent que plus agréables.

Cet environnement plus calme est aussi propice au repos. La convivialité est sans doute encore plus développée. Un terrain moins fréquenté facilite le rapprochement, les gens sont plus chaleureux, plus disponibles.

Enfin, camper en avant ou arrière-saison est beaucoup plus abordable, particulièrement au GCU. Les commerces, musées, activités adoptent également des prix bien moins exorbitants qu'en été.

Que de bonnes raisons pour vivre le camping autrement, vivre le camping hors saison... Alors, en locatif, en camping-car ou même en caravane ou en tente, venez goûter aux joies du camping GCU dès ce printemps !



# Compte rendu de l'assemblée générale extraordinaire

Afin d'apporter une équité pour tous les administrateurs quel que soit leur collège d'élection, une assemblée générale extraordinaire était convoquée le 21 novembre 2019 au siège du GCU, Paris 17<sup>e</sup>, pour que les adhérents se prononcent sur la modification de l'article 9 des statuts.

La proposition de cette modification a été présentée page 19 du n° 303 de la revue Plein Air et Culture et la convocation et

l'ordre du jour ont été publiés page 22 de ce même numéro.

Le 21 novembre 2019 l'assemblée n'a pu réunir le quorum. Une seconde assemblée s'est donc tenue au siège du GCU, Paris 17<sup>e</sup>, avec le même ordre du jour, le 30 janvier 2020.

La présidente a rappelé l'objet de la consultation et elle a lu l'article 9 initial et la proposition de modification suivante :

## ARTICLE 9 – COMPOSITION DU CONSEIL D'ADMINISTRATION.

L'administration de l'association est confiée à un conseil d'administration composé de 18 membres dont :

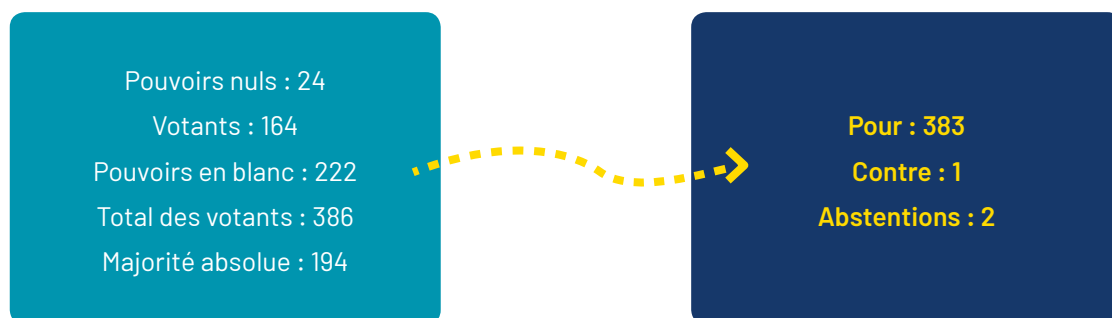
- douze élus pour six ans par l'assemblée générale ordinaire parmi les membres adhérents de l'association. Ils sont renouvelables par tiers tous les deux ans. Les membres sortants sont rééligibles ;
- trois élus pour six ans par l'assemblée des délégués de terrains parmi les délégués de terrains dans les conditions fixées par le règlement intérieur. Ils sont renouvelables par tiers tous les deux ans. Les membres sortants **sont rééligibles** par l'assemblée des délégués de terrains ;
- trois élus pour six ans par l'assemblée des correspondants territoriaux parmi les correspondants territoriaux dans les conditions fixées par le règlement intérieur. Ils sont renouvelables par tiers tous les deux ans. Les membres sortants **sont rééligibles** par l'assemblée des correspondants territoriaux.

Les fonctions de membre du conseil d'administration sont incompatibles avec l'exercice d'une responsabilité quelconque dans une autre association de camping sauf accord du conseil d'administration.

Le GCU n'a reçu aucune question écrite concernant la modification proposée. Aucun membre de l'assemblée n'a soulevé de question.

À la suite du rappel des modalités de vote, la présidente a ouvert le scrutin à bulletin secret.

À l'issue du dépouillement, la présidente a annoncé l'adoption des modifications de l'article 9 :



## TAXE DE SÉJOUR FORFAITAIRE

Dans le N° 301 de notre revue Plein Air et Culture nous évoquions le choix effectué par certaines communes d'appliquer une taxe de séjour forfaitaire. Nous précisions que l'impact de ce mode de calcul pénalisait lourdement les terrains de camping et donc le GCU. Le conseil d'administration avait décidé de répercuter l'impact de la taxe de séjour forfaitaire sur les campeurs qui fréquentaient les terrains concernés afin de ne pas pénaliser l'ensemble des adhérents.

Partout où le GCU était concerné, nous nous sommes manifestés auprès des autorités, dans des démarches souvent conjointes avec les autres campings et des professionnels du tourisme. Au plan national, notre action s'est située dans le cadre posé par l'UNAPAREL, le syndicat professionnel auquel nous adhérons. Et ces

actions solidaires commencent à porter leurs fruits... St-Georges-de-Didonne et Meschers (communauté de communes du Royan) sont revenues à la taxe de séjour au réel au bout d'un an. La Flotte et Le Bois-Plage-en-Ré reviennent également en 2020 à un calcul au réel. Le conseil d'administration a décidé, bien évidemment, de supprimer le supplément tarifaire généré par la taxe forfaitaire, mais également d'allonger la période d'ouverture de ces terrains (un critère qui pèse lourdement sur le calcul au forfait).

Le terrain de La Flotte voit donc sa période d'ouverture alignée sur celle du Bois-Plage-en-Ré, du vendredi 3 avril au dimanche 1<sup>er</sup> novembre 2020. Les campeurs de l'Île de Ré verront réapparaître la ligne "taxe de séjour" sur leur facture. Mais ils paieront moins cher leur séjour au total...

## DU NOUVEAU À VOLX (04)

PAR CLAUDE ROLLLOT, DT VOLX

Cette année sur l'ancien terrain de camping municipal jouxtant le nôtre, la mairie a installé des jeux pour enfants, un toboggan, une tyrolienne, une araignée pour la grimpe, un parcours de santé et pour les moins sportifs un barbecue. Vous pourrez également profiter du jeu de boules.

En plus de la piscine ces installations sont mises à votre disposition gratuitement.

En juillet et août, le jeudi soir la commune de Volx organisera des animations.

**Je vous souhaite d'agréables vacances sur le camping de Volx !**



Photo Claude ROLLLOT

## LE SAVIEZ-VOUS?

### DU NOUVEAU POUR NOS LOCATIFS

En 2020, nouvelle implantation de locatifs à Saint-Jorioz (4 mobile-homes toilés (MHT)), Saint-Maurice-d'Ardèche (2 mobile-homes (MH)), remplacement de locatifs dans les campings de Sarzeau (8 MH), La Grande Motte (4 MH), Île-Tudy (6 MHT), La Tranche-sur-Mer (6 MHT), Pailhas (6 MHT).

### VIGILANCE

Attention à ceux qui se disent "thérapeutes" ou s'arrogent des suffixes pompeux sans pour autant détenir un diplôme d'État officiellement reconnu. Chacun est évidemment libre de croire ou non dans le bien-fondé d'une pratique alternative mais sachez que le GCU ne cautionne pas ces activités dans ses campings.

Rappel consignes de fonctionnement : "Toute propagande, toute collecte ou toute pétition à tendance politique, confessionnelle ou même philanthropique est absolument interdite".

### ADRESSE E-MAIL

L'e-mail s'est généralisé dans les échanges. Communiquer son adresse mail n'expose pas au piratage, à condition que cette adresse soit protégée par un mot de passe "de qualité". Pour nos correspondants territoriaux (CT) et le siège, diffuser les infos par ce moyen de communication est pratique, rapide, économique et respectueux de l'environnement. Nous vous encourageons à transmettre au secrétariat ainsi qu'à votre CT votre adresse e-mail.

### NOUVELLE ENTRÉE

Une nouvelle entrée est maintenant opérationnelle à Arrens-Marsous dans les Hautes-Pyrénées (65). Elle permet d'entrer dans le camping avec beaucoup plus de facilité.

### BÂTIMENTS SANITAIRES CHAUFFÉS

Pour profiter de séjours hors saison, le GCU étudie la faisabilité d'équiper nos campings ouverts

au printemps et à l'automne d'un chauffage. Actuellement, Aiguebelette, Bormes La Favière, Cavalaire (Les Oliviers), Giens, Les Menuires, Le Bois-Plage-en-Ré, Le Crotoy, Prémaman, Saint-Saturnin-lès-Apt et Sciez ont un bâtiment sanitaire chauffé en partie ou totalement.

### JEUX

La zone de réception des jeux que nous installons peut être réalisée de plusieurs façons :

- Matériau synthétique souple et amortissant mais c'est très cher.
- Copeaux de bois mais il faut les changer souvent car ils prennent l'humidité et pourrissent.
- Sable mais il sert aussi de litière pour chat ou autres animaux.
- Gravier de rivière roulé que l'on a parfois du mal à trouver.

C'est la dernière solution que nous utilisons compte tenu des inconvénients des autres.

# Chassé-croisé de nos militants

**Acteurs majeurs dans le fonctionnement de notre association, les délégués de terrains et les correspondants territoriaux ne ménagent pas leur peine tout au long de l'année. Parmi eux, certains ont décidé de passer "le flambeau" en 2019 :**

Agnès ANTOINE DT Saint-Jean-de-Monts (Vendée), Michèle BRISSON CT 86 (Vienne), Valérie BOUVERI CT 95 (Val-d'Oise), Alain BUREAU DT Le Bois-Plage-en-Ré (Charente Maritime), Pierre CAZAUX DT Arrens-Marsous (Hautes-Pyrénées), Michèle CORDIER DT Le Crotoy (Somme), Jean-Pierre CROMBEZ CT 59 (Nord), Louis DUCOURNAU DT Bormes La Favière (Var), Patrick FAUCON DT Villar-d'Arène (Hautes-Alpes), Mathilde GARNIER DT Frôlois (Côte-d'Or), Claude ISRABIAN DT Tourrettes (Var), Renaud LEGORGEU DT La Flotte (Charente-Maritime), Claire LOZE DT Castels (Dordogne), Michel MARTINET DT Saint-Saturnin-lès-Apt (Vaucluse), Patrick MÉNAGER CT 74 (Haute-Savoie), Caroline NITA DT Socoa (Pyrénées-Atlantiques), Daniel PAILLE CT 14 (Calvados), Jacques SALOMON CT 33 (Gironde).

Que tous ces hommes et femmes, militants engagés, qui ont donné de leur temps au profit de l'intérêt général sans rien attendre en retour, en soient remerciés.

Assurer la relève, poursuivre le travail engagé, contribuer à la vie de notre association, c'est le défi que s'approprient à relever avec un bel enthousiasme les adhérents qui ont accepté de leur succéder :

Patrick ARNAL DT Bormes La Favière (Var), Claude BARTEL DT Frôlois (Côte-d'Or), Christophe BASILE DT Villar-d'Arène (Hautes-Alpes), Éric BENABENT DT Aiguebelette (Savoie), Dominique BERNARD DT Le Bois-Plage-en-Ré (Charente Maritime), Brigitte DRUMETZ CT 59 (Nord), Francis DELMOTTE DT Le Crotoy (Somme), Didier CHAZAL DT Saint-Saturnin-lès-Apt (Vaucluse), Roland DELVALLÉE DT Arrens-Marsous (Hautes-Pyrénées), Maud FERNANDEZ CT 95 (Val-d'Oise), Karine FLANDRIN DT Castels (Dordogne), Jean-Marie FLAQUET CT 46 (Lot), Edwige FONTAINE-DUSSOL CT 74 (Haute-Savoie), Sébastien LABLANCHE DT Saint-Jean-de-Monts (Vendée), Bruno LE COADIC DT Socoa (Pyrénées-Atlantiques), Patricia MADIOU DT Tourrettes (Var), Dominique REDON CT 38 (Isère), Rémi ROUAULT CT 14 (Calvados), Claude SIFFERT CT 25 (Doubs), Jérôme SIMON CT 33 (Gironde), Dominique VIVIEN CT 86 (Vienne), Séverine WOJTAS DT La Flotte (Charente-Maritime).

**Ils peuvent compter sur le soutien de leurs prédécesseurs ainsi que sur les membres du conseil d'administration et le secrétariat pour leur apporter toute l'aide dont ils auront besoin.**

## Quelques chiffres clés en 2019

Nombre de campings total	93
avec locatif	38
sans locatif	55
Nombre d'emplacements total	8 398
avec locatif	308
sans locatif	8 090
Nombre total de nuitées	624 116
en locatif	83 956
en emplacement nu	540 160
Recette totale	5 888 592 €
Locatifs	1 421 710 €
Emplacements nus	4 466 882 €

Source : statistiques (fin déc. 2019) sur l'année 2019

Adhérents	47 130
Nouveaux adhérents	3 874

Source : statistiques (oct. 2019) sur l'année 2019

**Le GCU possède au total 93 campings, dont 38 avec locatifs, correspondant à quasiment 8400 emplacements. Sur l'année 2019, cela représente environ 624 000 nuitées pour une recette totale d'un peu plus de 5 888 000€.**





Photos Didier BONNAIRE

## Camper hors saison : liberté, espace et tranquillité !

On croit souvent que le camping est une activité exclusivement estivale. S'il est vrai que cette pratique concerne pour l'essentiel les mois de juillet et août, le camping hors saison a aussi son charme. Vous trouverez de nombreux avantages : tranquillité, calme, repos... C'est prendre le temps de vivre, rejoindre son lieu de villégiature sans embouteillages et aires d'autoroutes bondées. Vous éviterez l'effervescence de la pleine saison, vous apprécierez de faire vos courses sans avoir à faire une queue interminable.

Profitez des premiers rayons de soleil après les frimas de l'hiver sans avoir l'impression d'être une sardine parmi tant d'autres sur la plage. Certes, la météo peut être plus incertaine au printemps ou en automne qu'en été mais vous bénéficierez de températures supportables pour visiter les sites touristiques. Avec le réchauffement climatique l'été devient de plus en plus chaud, voire parfois caniculaire. Partir en camping hors saison est une opportunité de bénéficier d'un climat plus modéré et plus agréable.

Tout semble plus serein dès les premiers jours du printemps et après la haute saison : pas de file d'attente au guichet pour visiter monuments, musées, parcs et châteaux. Partir avant ou après tout

le monde permet de profiter pleinement des pistes cyclables, des sentiers de randonnée, de prendre le temps d'admirer la nature.

L'un des principaux attraits des séjours hors saison est indiscutablement le prix. Notre camping "Les Oliviers" à Cavalaire-sur-Mer est ouvert à l'année, environ 30 % de nos terrains permettent de séjourner en camping à partir du printemps et à l'automne.

Profitez des tarifs hors saison : campez à prix mini au GCU à partir de 10,30 € /jour l'emplacement pour deux adultes et à partir de 160,00 € /semaine pour un mobile-home.



### > QUIZ : RESPONSABLE, OU DÉLÉGUÉ ?



#### Réponse : Délégué !

En cas de violation du règlement, le responsable n'est pas le "Responsable de terrain", mais le GCU en tant que personne morale. Pour lever l'ambiguïté, le GCU a d'ailleurs décidé que le "Responsable de terrain" s'appellerait désormais **"Délégué du conseil des campeurs"**.

Le conseil des campeurs est constitué du **délégué**, du trésorier, de leurs adjoints, des membres de droit (délégués nationaux et délégués GCU) et de campeurs volontaires. Pendant une semaine, le conseil des campeurs veille au bon fonctionnement du camping et à l'application des règlements en faisant prévaloir le bon sens et adopter des solutions humaines. Le **délégué** ou son adjoint est l'interlocuteur du GCU auprès des autorités, mais n'a aucune responsabilité juridique particulière. N'hésitez plus à vous présenter ! Le fonctionnement du GCU est basé sur la participation de tous.



## COLMAR : SALON INTERNATIONAL DU TOURISME ET DU VOYAGE – ESPACE SOLIDARISSIMO

# Le GCU sur tous les fronts

Le GCU tenait un stand en Alsace du 9 au 11 novembre sur l'unique salon européen consacré à la promotion d'un tourisme responsable et respectueux des valeurs humaines. Solidarissimo se veut un lieu de rencontres privilégiées. Notre présence pour la deuxième fois dans cet espace solidaire, c'est un bon moyen de renseigner les visiteurs sur notre fonctionnement et de présenter notre offre de campings.



Photo Jean-Paul DAVID

## UNE NOUVELLE RECRUE EST ARRIVÉE AU SIÈGE DU GCU LE 4 NOVEMBRE

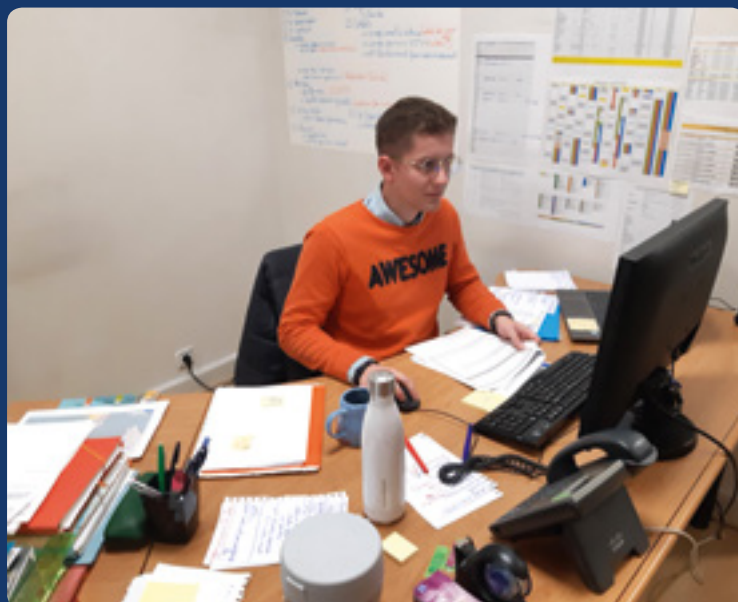
Il s'agit d'Antoine TRIPIER, âgé de 24 ans, fidèle adhérent au GCU jusqu'à ses 18 ans puisque ses études en Urbanisme et Aménagement, dont il est sorti diplômé avec succès, ne lui permettaient plus de partir en vacances.

La richesse du GCU réside à la fois dans son patrimoine humain (les adhérents, les salariés, les bénévoles, CT, DT, administrateurs, ...) et son patrimoine technique (les terrains, les équipements, etc.).

Le conseil d'administration du GCU, qui a notamment en charge la gestion des actifs du GCU, devait renforcer les compétences au niveau du siège, face aux risques croissants que courent nos terrains dans leur environnement.

La réglementation ne cesse de se durcir : de la loi littorale, des PPRL (plans de prévention des risques littoraux), aux risques incendie, inondations, submersion, etc. en passant par les PLU (plans locaux d'urbanisme), qui deviennent des PLUI (I comme intercommunaux), les permis de construire accordés à proximité de nos terrains, les règles sur le voisinage, ... Tout cela justifie l'arrivée d'Antoine, qui aidera les administrateurs dans la veille et les démarches vis-à-vis des autorités multiples (commune, intercommunalité, ..., État) ainsi que dans la sauvegarde de nos intérêts.

Bienvenue à Antoine, le travail ne manque pas...







## LAMAGDELAINE (LOT)

# Rendez-vous au plus près de la nature

### Camping "Les Rives du Lot".

43 emplacements.

Ouvert du 26 juin au 13 septembre 2020.

Camping ombragé. Situé au bord de la rivière le Lot.

Accès direct pour les bateaux.

**Lamagdelaine est situé dans le département du Lot, en région Occitanie, à 4 km seulement de la jolie ville de Cahors et à 25 km de Saint-Cirq-Lapopie, l'un des plus beaux villages de France.**

### DÉCOUVRIR LA RICHESSE DU PATRIMOINE RURAL

Lamagdelaine, où l'on découvre les signes d'une présence romaine et l'aqueduc souterrain gallo-romain de la Font-Po-lémie, s'appelait autrefois Saint-Pierre de Floirac. Le village compte de jolies maisons quercynaises et possède un four banal à Savanac, village autrefois célèbre par ses vins claires. L'église rebâtie en 1889, de style néo-roman, est une ancienne annexe de Laroque-des-Arcs, dépendant du chapitre de la cathédrale.

### LE MUST

Cahors, lovée dans un méandre du Lot, entourée par des collines escarpées et les hauteurs arides des causses, la cité est riche d'une parure monumentale d'une grande diversité, héritée notamment de l'Antiquité et du Moyen Âge. Elle est connue pour son vin rouge intense, le célèbre Pont Valentré. Dans la vieille ville, on trouve des ruelles tortueuses et de riches hôtels particuliers, l'imposante cathédrale Saint-Étienne, de style gothique et roman.

### SITE TOURISTIQUES

- > Les plus beaux villages de France : Saint-Cirq-Lapopie, Lauzerte, Domme et Belvès
- > Grand site de France : Rocamadour
- > Jardins remarquables : Cahors, La Daille, du Pèlerin, du Quercy, Château de Caudon

- > Parc animalier : le rocher des aigles
- > Parc naturel régional : Causses du Quercy
- > Site naturel : Gouffre des Vitarelles
- > Sites du patrimoine : Cahors, cathédrale Saint-Étienne et Pont Valentré, Gréalou, dolmen de Pech-Laglaire, Rocamadour, basilique Saint-Sauveur, Moissac, abbaye Saint-Pierre
- > Ville d'art et d'histoire : Najac

### LOISIRS

Brocantes, festivals, concerts, visites de musées et de châteaux, sites naturels et historiques, activités sportives comme le canoë-kayak, le golf et les bases de loisirs.

### EN PRATIQUE

Commerces : boulangerie, boucherie-charcuterie.

Marchés proche de Lamagdelaine : Cahors (mercredi et samedi), Catus (mardi), Limogne-en-Quercy (vendredi et dimanche).

À proximité supérette.

### ACCÈS

Camping GCU "Les Rives du Lot" - Le Bourg - 46090 Lamagdelaine. Tél. : 05 65 22 38 78.

À Cahors, suivre Figeac (D 653). Au rond-point de Lamagdelaine, le GCU est indiqué.

GPS : 01° 29' 05" E 44° 28' 00" N

Séjournez à Lamagdelaine, c'est profitez du calme de la campagne. Si vous possédez un bateau, vous pourrez le mettre à l'eau sans difficulté et découvrir le Lot sous un autre aspect.

**Dans ce "pays" au charme puissant, les détours ne seront jamais longs avant de déboucher sur des lieux enchanteurs.**



# Mon ESS à l'école

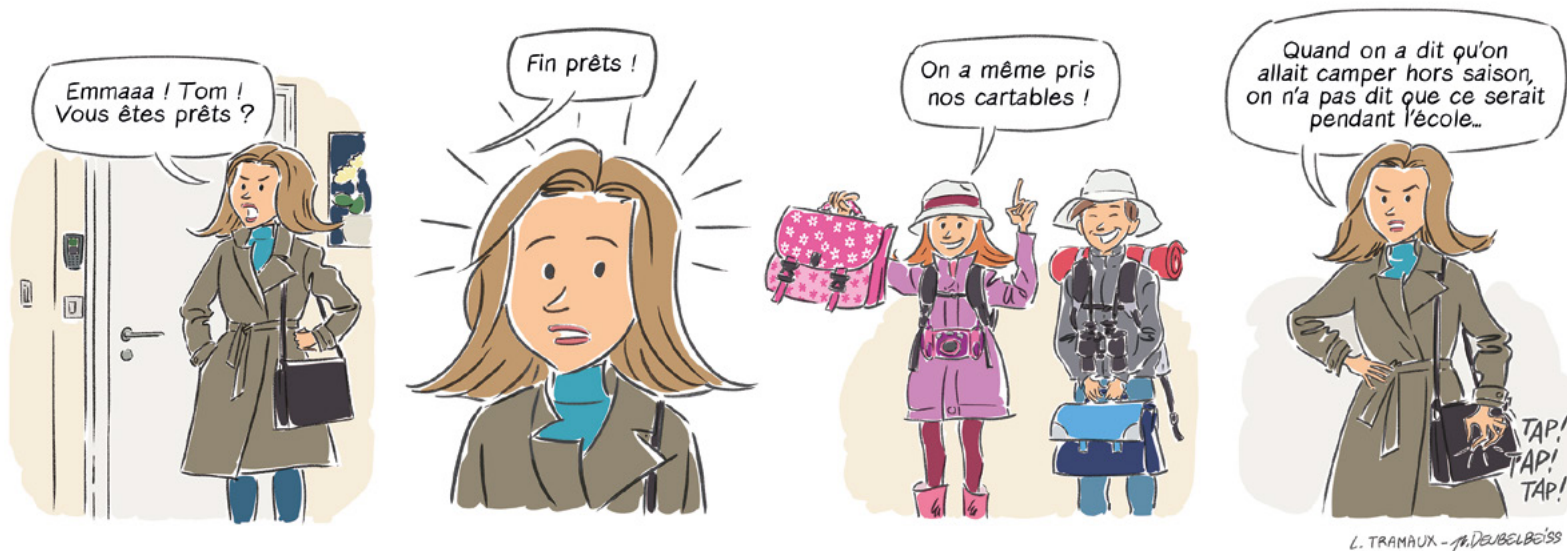
PAR BRIGITTE DRUMÉZ

Intervention Mon ESS à l'école "ESPER" au lycée professionnel Ferry Savary Arras avec Sylvie Guffroy, MAIF, et Karine Rebergue, professeur gestion économie, sur la sensibilisation à l'économie sociale & solidaire. Présentation du GCU associatif et participatif qui accueille sur ses terrains des adhérents campeurs mais aussi des groupes scolaires avec un projet éducatif ou des chantiers jeunes. On a parlé économie sociale et solidaire : le GCU est innovant en la matière avec son fonctionnement et rentre vraiment sur le mode de tourisme alternatif dont on parle beaucoup. Puis des échanges avec les jeunes adultes, des questions pertinentes, des documents distribués. Le message est bien passé et il y aura une suite fin mars dans le cadre de mon ESS à l'école.

**Merci aux enseignants et lycéens pour l'accueil et à Sylvie de la MAIF pour ce moment de partage.**



## EMMA ET TOM - FIN PRÊTS !







## Cavalaire en basse saison

PAR PAUL MARÉCHAL

Militant MAIF pendant 26 ans, de par nos valeurs mutuelles, nous sommes (épouse et fils) aussi adhérents GCU. Depuis de nombreuses années, de la toile, passant par la caravane puis le camping-car enfin le mobile-home, nous avons découvert et apprécié de nombreux terrains GCU.

L'an dernier, après Bormes que nous avons fréquenté en mobile-home pendant quelques années, nous avons loué un appartement sur Cavalaire. Nous nous devons de porter à votre connaissance la grande satisfaction qui a été la nôtre quant au terrain, à la qualité de la location, à la proximité de la plage, des commerces... Nous y avons

séjourné fin août, début septembre dans un camp peu fréquenté il est vrai, ce qui est surprenant au vu des possibilités qu'il offre : calme, climat, repos.

Depuis que nous pratiquons le GCU, jamais nous n'avons eu et observé une telle empathie, sympathie et efficacité de la part de personnes qui y travaillent. À commencer par la responsable des locations, salariée GCU qui nous accueille, fait visiter la location, veille à ce qu'il ne nous manque rien... Sans vouloir faire de comparaison, elle pourrait être formatrice pour les volontaires à occuper le poste de trésorier et de responsable des locations dans les terrains qui en ont. Un appartement impeccable, rien à dire, hormis qu'à la féliciter, à notre écoute, toujours prête à nous rendre service.

Une deuxième source de satisfaction : le restaurant le Pin Parasol. Une restauration de qualité, à des prix raisonnables et abordables, avec un menu varié que nous pouvons soit prendre sur place, soit emporter. Le fait d'avoir ce lieu de restauration nous permet de connaître d'autres campeurs et ainsi de développer des liens amicaux, ne serait-ce que pendant cette période de vacances. À noter également les conseils du restaurateur, enfant du pays que nous pouvons solliciter pour préparer nos visites de la région.

**Pour ceux qui ne connaissent pas, nous ne pouvons que leur conseiller de découvrir les terrains GCU de Cavalaire.**



## 80 ANS ET 4 GÉNÉRATIONS !

PAR PIERRE-ANTOINE CHANDON

Michelle et Roger ont fêté leurs 80 ans cet été au camping GCU de La Croix-Valmer.

Habités depuis les années 70, ils ont transmis 'le plaisir' du camping à toute la famille. En effet, leurs deux enfants, quatre petits-enfants et deux arrière-petits-enfants fréquentent également le terrain du GCU La Croix-Valmer chaque été depuis plusieurs dizaines d'années ou quelques mois pour les plus jeunes !



Photos Pierre-Antoine CHANDON



Comme tous les ans, la famille était réunie au mois d'août pendant une quinzaine de jours. Michelle et Roger ont pu en profiter pour fêter leur nouvelle décennie.

# Rejoignez les pionniers du GCU !

## En participant au futur de notre association

Le GCU fait appel à vous et lance une campagne de financement participatif sous la forme d'une cotisation exceptionnelle. Elle servira à financer 3 évolutions majeures dans le cadre de sa transition numérique (voir Plein air et culture n° 303 été 2019) : le nouvel espace adhérent, la réservation en ligne et la trésorerie dématérialisée des campings.

### L'ESPACE ADHÉRENT

#### DÉJÀ DISPONIBLE



#### Consultation

Vous pouvez accéder (sans modifier) aux informations concernant votre famille.



#### Adhésion

Vous pouvez renouveler votre cotisation via la plateforme de notre banque.

#### FONCTIONNALITÉS À VENIR



#### Consultation et modification

Consultez et modifiez vos informations.



#### Adhésion

Adhérez en ligne et renouvelez votre cotisation via notre plateforme de paiement sécurisée. Mettez en place le prélèvement directement depuis le site.



#### Contact

Contactez les bénévoles et le secrétariat plus facilement et suivez vos demandes.



#### Communication

Suivez les actualités de vos campings et recevez directement les messages envoyés par les délégués nationaux et territoriaux.

### RÉSERVEZ EN LIGNE

#### DÉJÀ DISPONIBLE



#### Réservation

Vous pouvez réserver en ligne un emplacement dans une liste de campings.



#### Planning

Suivez la disponibilité des emplacements et des locatifs en temps réel.

#### FONCTIONNALITÉS À VENIR



#### Réservation

100% en ligne : réservez un emplacement ou un locatif dans tous les campings.



#### Transmission

Gagnez du temps, votre réservation est suivie par le secrétariat. Elle est transmise automatiquement au trésorier ou au gestionnaire des locatifs.



#### Suivez votre réservation

Modifiez sans frais et en direct votre réservation avant le règlement du solde. Réglez les arrhes et le solde depuis notre plateforme sécurisée.



#### Gestion avancée

Gérez vos séjours : consultez les factures passées, retrouvez vos documents de séjours et vos dépenses.

### TRÉSORERIE DÉMATÉRIALISÉE

#### DÉJÀ DISPONIBLE



#### Arrivée

Le trésorier enregistre votre séjour à votre arrivée. Vous pouvez lui demander des modifications pendant le séjour.



#### Départ

Le trésorier vous imprime une facture à régler sur place puis transmet par voie postale les journaux d'encaissement et les règlements au siège.

#### FONCTIONNALITÉS À VENIR



#### Arrivée

La personne de jour est équipée pour vous recevoir. Vous pouvez adhérer sur une borne et gérer votre réservation ou choisir un emplacement.



#### Départ

Le trésorier ne transmet plus que les chèques par voie postale. Le siège suit les factures et encaissements en direct.



#### Ergonomie

L'application est tout autant accessible aux novices qu'aux trésoriers confirmés. Gain de temps et intuitivité sont le refrain de cette conception.



#### Gestion avancée

Le trésorier accède aux dispenses, formations de sécurité. Il peut facilement modifier ou compléter un séjour. Il contacte le siège et lui transmet en direct ses questions.



Aujourd'hui nous vous invitons à rejoindre les pionniers de notre association. Depuis sa naissance, de nombreux campings ont été financés non pas par un prêt bancaire mais par des participations versées par les adhérents. Du crowdfunding\* avant l'heure !

La transition numérique a été lancée en janvier 2019 afin d'offrir de nouveaux services aux adhérents et de faciliter le travail des bénévoles : gérer les adhésions, faciliter les réservations et le travail du trésorier dans les campings, favoriser la participation de tous au fonctionnement, améliorer la communication, sécuriser les traitements, suivre et évaluer les activités du GCU.

## Objectif transition numérique !

janvier 2019

démarrage : diagnostic de l'existant, expression des besoins, analyse des processus métiers

septembre 2020

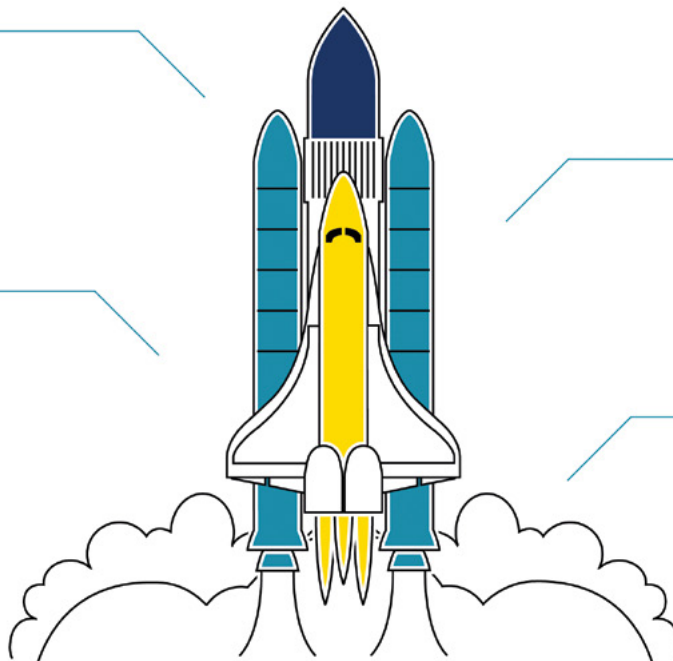
livraison : mise en production, plan de bascule, formations

juillet 2019

début de la conception : spécifications fonctionnelles, développements, tests

octobre 2020

lancement des services : déploiement siège et campings, mise en ligne



Ces 3 évolutions coûtent 160 000 €. C'est beaucoup mais cette somme correspond aux frais techniques, aux ressources humaines et au temps de développement d'installation du progiciel Odoo, de la création de la base de données des adhérents et des campings, de la comptabilité et du développement des pages web.

Chaque contribution compte ! Pour participer à cette révolution numérique, le conseil d'administration a voté la création d'une cotisation exceptionnelle de 10 € par adulte. Vous êtes libre de répondre à cet appel. Vous pouvez régler votre participation :

- **par carte bleue** sur votre espace adhérent (onglet "mes paiements" puis choisissez "je veux payer la cotisation exceptionnelle")

- **par prélèvement** si votre compte bancaire est enregistré au GCU soit en nous retournant le coupon ci-dessous soit par email à [gcu@gcu.asso.fr](mailto:gcu@gcu.asso.fr) en recopiant fidèlement les informations du coupon

- **par chèque** en nous retournant le coupon ci-dessous :

### Je rejoins les pionniers du GCU

Coupon à retourner au GCU – 72 bd de Courcelles – 75017 Paris

Carte n° : ..... A1 / NOM - Prénom : .....

Carte n° : ..... A2 / NOM - Prénom : .....

Adresse complète : .....

et je verse ☐ 1 ☐ 2 cotisation(s) exceptionnelle(s) de 10 € soit ..... €

☐ Par chèque à l'ordre du GCU

☐ J'autorise le GCU à prélever cette somme sur mon compte bancaire (si votre compte n'est pas enregistré au GCU, merci de fournir l'autorisation de prélèvement SEPA disponible dans la rubrique "documents et vidéos à télécharger" du site [www.gcu.asso.fr](http://www.gcu.asso.fr) ainsi qu'un RIB).

Date et Signature :

En application du RGPD, veuillez noter que les informations recueillies sont enregistrées dans un fichier informatisé par le GCU, association loi 1901, à des fins administratives et de gestion de l'association. En fournissant vos coordonnées bancaires par le biais d'un RIB et du formulaire SEPA, vous acceptez que le GCU les conserve à des fins de règlement de votre cotisation annuelle, des réservations, des séjours et des activités, dans les conditions définies dans le mandat. Les données fournies sont conservées pendant 5 ans après la dernière année de votre cotisation, sauf si vous exercez votre droit de suppression des données vous concernant, dans les conditions décrites ci-après. Vous êtes informés que l'accès à vos données personnelles est strictement limité au GCU. Conformément à la loi « informatique et libertés » du 6 janvier 1978 modifiée et au Règlement européen n°2016/679/UE du 27 avril 2016, vous bénéficiez d'un droit d'accès, de rectification, de modification et d'effacement de vos données ou encore de limitation du traitement. Vous pouvez également, pour des motifs légitimes, vous opposer au traitement des données vous concernant. Vous pouvez, sous réserve de la production d'un justificatif d'identité valide, exercer vos droits en contactant le GCU au 72, bd de Courcelles 75017 Paris ou à [gcu@gcu.asso.fr](mailto:gcu@gcu.asso.fr).



Photos JACOTRE

## Et pourquoi pas Chamborigaud ?

PAR JACOTRE



**Deux jours avec trois installations en juillet et trois jours avec quatre autres en août : tels sont les records d'occupation au cours de l'été 2018. Au 18 juillet 2019, 23 campeurs se côtoyaient sur huit installations : le double, mais encore ! Qu'est-ce qui vaut à ce terrain un tel désamour qui surprend tant les anciens l'ayant si souvent connu complet ?**

Pas la configuration ! Un bâtiment sanitaire neuf. Trois terrasses surplombant une large prairie. Une diversité arborée garantissant de l'ombre (beaucoup de châtaigniers alternant avec des bouleaux, des hêtres avec des noisetiers,

des frênes avec des platanes). Pas le village tout proche étonnamment achalandé (une quinzaine de commerces dont quatre restaurants, deux boulangeries et une poste... pour 900 habitants !). Pas le marché du dimanche matin bien fourni et si coloré. Pas la célébrité locale qui, de son vivant, venait animer des soirées contes au GCU. Une association locale propose d'ailleurs un parcours passant devant la maison familiale et le tombeau de Jean-Pierre Chabrol, agrémenté à chaque station, de lecture d'extraits de son œuvre. Pas la chaleur. Les 30°C habituels peuvent être rafraîchis par une visite des grottes de la Cocalière, de Dargilan ou de Trabuc, mais aussi par un plongeon dans Le Luech tout proche. Pas les musées alentours. La passionnante visite guidée de la maison du mineur renoue avec le passé industriel des Cévennes. L'émouvant musée du désert raconte ce terrifiant seizième siècle condamnant les protestants aux galères à vie pour les hommes et à l'enfermement pour les femmes... jusqu'à ce qu'ils abjurent. Quant au Préhistorama, il propose 40 scènes reconstituées de la vie préhistorique. Pas les villages médiévaux proches : Vénéziobre, Mialet ou La Garde-Guérin offrent d'étonnantes promenades au cœur d'une architecture millénaire. Pas la nature luxuriante en de maintes occasions célébrées : le parc floral d'Alès, le verger conservatoire de la figue ou l'étonnante bambouseraie des Cévennes. Pas les parcs d'aventures (Abracadabranche, Forest parc ou Parfum d'aventure) ou les activités de plein nature (canoë, kayak, canyoning).



Quoi, alors ? L'attraction pour les terrains situés sur les bords de l'Atlantique ou de la Méditerranée, peut-être. Des séjours toujours plus courts qui ne se risquent pas à l'erreur de casting, sans doute. La méconnaissance, enfin. De quoi inciter à découvrir ce beau terrain, pour profiter d'un séjour plein de surprises et de ressources.





**MESQUER****RAMPE D'ACCÈS EN BOIS**

Réalisée par un C.U. artisan menuisier de Vendée.  
(Local bibliothèque et stockage matériel RM.)



Photo Patrick DUBOIS

**SARZEAU****INSTALLATION DE MOBILE-HOMES****COMPAINS****ACCUEIL DE RANDONNEURS ET AMATEURS DE VTT**

PAR JACQUELINE SERIN-TINON

Notre petit terrain de Compains est idéalement situé sur le GR 30 qui fait le tour des lacs et volcans d'Auvergne. Comme il n'y a pas de campings aux alentours, les randonneurs et amateurs de VTT avaient la possibilité de passer la nuit dans la cour de l'école, situation peu confortable pour eux.

C'est donc tout naturellement que le maire s'est tourné vers le GCU en lui demandant s'il n'y avait pas possibilité d'accueillir ces randonneurs, moyennant compensation financière.

Après une réunion de concertation en mairie fin mai, une convention a donc été signée fin juin 2020 (cf. PAC 304).

Et le monde appelant le monde, ce joli terrain a vu sa fréquentation embellir, les caravanes de nos adhérents et les tentes des randonneurs se côtoyant.

De ce fait la fréquentation qui diminuait régulièrement (37 nuitées en 2018) a augmenté de façon significative en 2020 :

- 141 nuitées adhérents GCU
- 137 nuitées non adhérents GCU

De plus, le village de COMPAINS est un lieu de passage de la Grande Traversée du Massif Central, un itinéraire VTT balisé reliant le MORVAN à AGDE (1 400 km). La situation du terrain en fait un lieu

de repos idéal avant d'attaquer les monts du CÉZALLIER après la traversée des monts du SANCY.

**Le maire actuel est très satisfait de cette convention et souhaite sa reconduction.**



Photo Jean BRISSON



## RASSEMBLEMENT À CHÂTILLON-EN-DIOIS DU 17 AU 22 AOÛT 2019

### Programme

#### LUNDI 17 AOÛT

Réunion des commissions  
Accueil des participants sur le terrain de camping GCU  
et sur le terrain camping municipal  
18 h 30 : Ouverture du rassemblement et pot d'accueil  
20 h 30 : Film "Knock" tourné à Châtillon

#### MARDI 18 AOÛT

Réunion du conseil d'administration  
Animations matinée : Vélo, Rando, Pilate, Visites commentées  
de Châtillon  
Animations après-midi : Visites : Caves, Herbiers, Savonnerie,  
Fromagerie...  
Fin d'après-midi : Marché Bio avec les producteurs locaux  
20 h 30 : Soirée jeux

#### MERCREDI 19 AOÛT

Réunion du conseil d'administration  
Animations matinée : Vélo, Rando, Marche  
Nordique, Visites commentées de Châtillon  
Animations après-midi : Visites : Caves,  
Herbiers, Savonnerie, Fromagerie...  
Concours de Pétanque  
18 h : Forum Jérôme SADDIER, Président ESS  
France et témoignage d'entreprises sociales et  
solidaires. (Sous réserve)  
20 h 30 : Conférence sur le Parc du Vercors

#### JEUDI 20 AOÛT

Réunion des délégués de terrain  
(Élection au conseil d'administration : voir encadré)  
Réunion des correspondants territoriaux  
(Élection au conseil d'administration : voir encadré)  
Pot CT/DT  
Animation 1/2 journée pour les conjoints  
20 h : Soirée : repas dansant servi par un traiteur et animé  
par Thierry Wolff (voir bulletin d'inscription)

#### VENDREDI 21 AOÛT

9 h : ASSEMBLÉE GÉNÉRALE ORDINAIRE  
14 h : Réunion du conseil d'administration  
18 h : Présentation du CA 2020  
18 h 30 : Pot de clôture du rassemblement  
20 h 30 : Soirée Jean Ferrat

#### SAMEDI 22 AOÛT

Sorties : Diois ou Vercors  
Places limitées à 60 personnes pour chaque sortie.  
Départ à 8 h 45 de Châtillon-en-Diois (en bus), retour vers 18 h 30  
Informations pour chaque sortie : voir page 19



#### Menu régional du repas dansant

Bleu du Vercors en feuille de brick, noix  
Ravioles frits, jambon cru  
Gigot d'agneau confit du Diois, cuisson basse température  
Légumes, Gratin dauphinois  
Fromage blanc et secs  
Dessert  
Omelette norvégienne  
Eau minérale  
Vins locaux en accord avec les mets  
Clairette de Die  
Café

### AG du 21 août - Questions diverses

Les questions diverses et d'intérêt général pour l'AG de Châtillon-en-Diois le vendredi 21 août 2020 sont à adresser par écrit au secrétariat du GCU à l'adresse suivante :

GCU, 72 boulevard de Courcelles 75017 Paris ou [gcu@gcu.asso.fr](mailto:gcu@gcu.asso.fr)

au plus tard le vendredi 19 juin 2020 en précisant les informations suivantes :

n° adhérent, nom, prénom.

(si toutes ces données ne sont pas renseignées, la question ne sera pas traitée).

Au-delà de cette date, une réponse sera faite individuellement à partir du mois d'octobre.

Depuis 2018, il n'est plus possible de poser des questions écrites sur le terrain où se déroule l'assemblée générale.





## Fiche de réservation-inscription

à remplir et à retourner **jusqu'au vendredi 29 mai 2020** au secrétariat du GCU

par courrier au 72, Boulevard de Courcelles 75017 PARIS ou par mail à [caroline.merdrignac@gcuf.fr](mailto:caroline.merdrignac@gcuf.fr)

NOM : ..... Prénom : ..... N° adhérent : .....  
 N° tél. : ..... E-mail : .....  
 Nombre de chevaux fiscaux de votre véhicule : ..... CV  
☐ Membre d'honneur ☐ CT dpt/pays : ..... ☐ DT terrain : ..... ☐ Organisateur (cocher la case qui vous concerne)  
 Arrivera le : ..... Partira le : ..... (prolongation possible sur place)

### Hébergement en camping sur le terrain GCU de Châtillon-en-Diois

OU

### Hébergement sur le camping municipal voisin "Les Chaussières"

[camping.chatillonendiois@wanadoo.fr](mailto:camping.chatillonendiois@wanadoo.fr)

Les n° ou zones d'emplacements suivants sont réservées pour les administrateurs et les organisateurs : 1 à 14, 19, 20, 29, 30, 68 à 84, 94 et 95 + MHT37/702 et 86/703

Indiquer votre choix d'emplacements parmi les n° pairs et impairs :  
 ..... / ..... / ..... / ..... / ..... / ..... / ..... / ..... / ..... / .....

Indiquer votre choix d'emplacements entre les n° 1 à 57 :  
 ..... / ..... / ..... / ..... / ..... / ..... / ..... / ..... / ..... / .....

Si aucun des emplacements indiqués n'est disponible, il sera attribué un des emplacements libres le plus proche.

Réservation d'un emplacement du ..... au .....  
 Prix pour 1 nuit (empl. + 1 pers.) : **14,50 € x** ..... (nb de nuits réservées) jusqu'au 23/08 = ..... €

Repas : Soirée dansante du jeudi 20 août : (détail dans le programme page 16)  
**40 € x** ..... personne(s) = ..... €  
 (Repas pour les enfants à la charge des parents ou grands-parents, des tables seront prévues)

### Sortie (au choix) le samedi 22 août :

#### Sortie Die et le Diois

(détail dans le programme p 16 et 18)

**27 € x** ..... personne(s) = ..... €

Pique-nique tiré du sac

Attention, nombre de participants limité à 60  
dans l'ordre d'arrivée des inscriptions

OU

#### Sortie Vercors

(détail dans le programme p 16 et 18)

**45 € x** ..... personne(s) = ..... €

Repas au restaurant Le Tétras-lyre compris

Attention, nombre de participants limité à 60  
dans l'ordre d'arrivée des inscriptions

**MONTANT TOTAL =** ..... €  
(réservation + repas + sortie)

Règlement global par : ☐ chèque bancaire ou postal joint (encaissement en juin 2020)  
☐ chèques-vacances  
☐ prélèvement (effectué en juin 2020)  
☐ carte bancaire par le site GCU, "espace adhérents", rubrique "votre compte"

### CONFIRMATION DE LA RÉCEPTION DE VOTRE INSCRIPTION EN JUIN

## AG du 21 août - Élections au conseil d'administration

### Assemblée générale ordinaire vendredi 21 août 2020 à 9 heures

- Élection de cinq membres par l'assemblée générale ordinaire parmi les membres adhérents, quatre pour six ans et un pour quatre ans.
- Élection de deux membres par l'assemblée des délégués de terrains parmi les délégués de terrain, un pour six ans et un pour quatre ans.
- Élection de deux membres par l'assemblée des correspondants territoriaux parmi les correspondants territoriaux, un pour six ans et un pour deux ans.

### Les candidatures sont à adresser par lettre recommandée à :

Madame la présidente,  
Secrétariat du GCU – 72, boulevard de Courcelles 75017 PARIS

Date limite de réception des candidatures :

90 jours avant l'assemblée générale soit le 23 mai 2020.

Les candidats à un poste d'administrateur seront invités à une réunion de présentation et d'information qui se déroulera au secrétariat du GCU, le mercredi 3 juin 2020.

# Forum 2020

Cette année, le forum prend la forme d'une conférence qui se tiendra dans une salle de la commune de Châtillon-en-Diois le **mercredi 19 août** à partir de 18h00 avec pour thème : **l'Économie Sociale et Solidaire**.

Intervenants :

Jérôme SADDIER, président de la chambre française de l'Économie Sociale et Solidaire (ESS France), diplômé de sciences politiques et de relations internationales. *(Sous réserve)*

Représentants de structures locales de l'Économie Sociale et Solidaire : coopératives (scop, scic), mutuelles, associations.

## Pouvoirs



### Pouvoir AGO Châtillon-en-Diois (26)

Je, soussigné(e) ..... Département N° / Pays ..... Carte d'adhérent majeur N° .....

déclare donner par la présente, tous pouvoirs à M. ou Mme ..... ou à défaut à M. ou Mme .....

tous deux adhérents majeurs du Groupement des Campeurs Universitaires de France (GCU), 72, boulevard de Courcelles, 75017 PARIS, pour me représenter à l'assemblée générale ordinaire, convoquée le vendredi 21 août 2020, à 9 h, à Châtillon-en-Diois (26).

À .....

Signature (précédée de "Bon pour pouvoir" écrit à la main)

Le .....



### Pouvoir AGO Châtillon-en-Diois (26)

Je, soussigné(e) ..... Département N° / Pays ..... Carte d'adhérent majeur N° .....

déclare donner par la présente, tous pouvoirs à M. ou Mme ..... ou à défaut à M. ou Mme .....

tous deux adhérents majeurs du Groupement des Campeurs Universitaires de France (GCU), 72, boulevard de Courcelles, 75017 PARIS, pour me représenter à l'assemblée générale ordinaire, convoquée le vendredi 21 août 2020, à 9 h, à Châtillon-en-Diois (26).

À .....

Signature (précédée de "Bon pour pouvoir" écrit à la main)

Le .....

#### Article 18 DES STATUTS – DISPOSITIONS COMMUNES AUX ASSEMBLÉES GÉNÉRALES

L'assemblée se compose des membres de l'association. Des personnes extérieures peuvent être invitées. Ont droit de vote les membres adhérents majeurs à jour de leur cotisation au trentième jour précédant la réunion. L'assemblée générale est convoquée par le conseil d'administration ou sur la demande du quart au moins de ses membres pouvant prendre part à l'assemblée. La convocation comporte l'ordre du jour de l'assemblée et intervient trente jours au moins avant la réunion.

#### Article 16 DU RÈGLEMENT INTÉRIEUR – ASSEMBLÉES GÉNÉRALES

Les convocations peuvent être communiquées :

- par avis paru dans la revue qui précède l'assemblée générale et/ou
- par tout moyen écrit, tel que notamment par l'envoi d'une lettre simple envoyée aux adhérents.

Tout membre se trouvant dans l'impossibilité de participer à une assemblée générale, peut :

- soit remettre son pouvoir à un autre membre de son choix, en utilisant

l'imprimé publié à cet effet ou en le rédigeant sur papier libre, dans le respect des limites fixées par les articles 18 et suivants des statuts.

Un membre ne peut détenir plus de vingt voix, la sienne comprise.

- soit adresser son pouvoir, sans indication de mandataire, au siège du GCU.

Les pouvoirs en blanc :

- impliquent un vote favorable à l'adoption des résolutions présentées par le conseil d'administration ;
- sont attribués au président, aux deux vice-présidents, au secrétaire général et au trésorier qui se les répartissent entre eux sans limitation ;
- ne peuvent en aucun cas entrer en compte pour les élections d'administrateurs.

**Pour être pris en compte, les pouvoirs doivent parvenir au siège du GCU au plus tard quinze jours avant la date fixée pour l'assemblée générale.**

La présentation d'une pièce d'identité (avec photo) et de la carte d'adhérent GCU de l'année en cours est nécessaire pour voter en assemblée générale ordinaire ou extraordinaire. En cas de non-présentation de la carte d'adhérent une vérification pourra être effectuée.



SAMEDI 22 AOÛT

## 2 sorties en bus :



### DIE ET LE DIOIS

(places limitées à 60 personnes)

**Le samedi 22 août - Départ du camping GCU de Châtillon-en-Diois, en bus à 8 h 45 - Retour vers 18 h 30**

Une première étape nous amènera vers la belle ville de Die, enserrée dans ses remparts autour de sa cathédrale, son hôtel de ville et sa sous-préfecture, car Die est, s'il vous plaît, une des deux sous-préfectures du département.



Rendez-vous à la porte St-Marcel, une des portes de la ville. Un bénévole des Amis des Arts et du Musée nous fera la visite de la ville (porte romaine St-Marcel, mosaïque médiévale des 4 fleuves du Paradis, cathédrale). À l'issue de cette première découverte ceux qui voudront profiter du marché resteront sur la place de la cathédrale, ceux qui préféreront approfondir suivront le guide jusqu'au musée. Là, un membre de l'équipe fera une présentation. Tous profiteront ensuite du beau marché drômois pour dénicher, qui sait, l'un des produits emblématiques de la région : lavande, herbes aromatiques, caillettes ou picodons... Nous avons prévu le pique-nique sur place, ce sera l'occasion de compléter nos provisions. Die, comme en témoigne l'importance de sa cathédrale, a été aussi un lieu où s'est affirmée la présence du catholicisme en réaction à celle du protestantisme dans les vallées et les montagnes de la Drôme. En empruntant l'après-midi la vallée de la Drôme jusqu'à Pontaix, nous relèverons ce contact des religions à travers la découverte du curieux temple-église de Pontaix, que les bénévoles de l'association locale auront à cœur de nous présenter. Pontaix est aussi un beau village perché au-dessus de la vallée très encaissée de la Drôme. Remontant cette vallée vers Die, nous nous arrêterons à Sainte-Croix pour découvrir le village, le jardin botanique, le monastère et le temple.

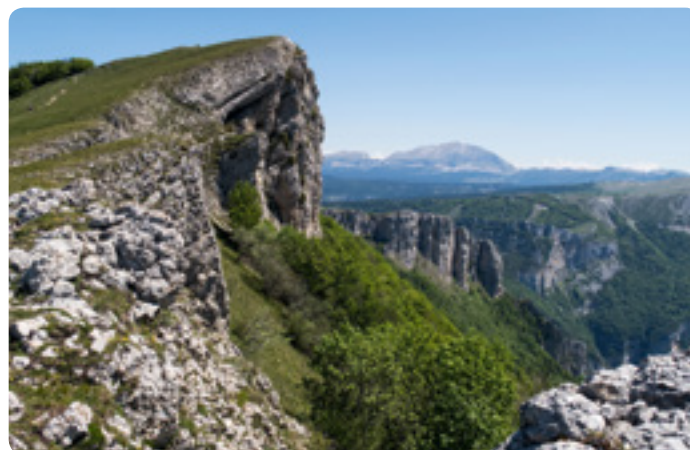
### LE VERCORS, HISTOIRE ET PRÉHISTOIRE (places limitées à 60 personnes)

**Le samedi 22 août - Départ du camping GCU de Châtillon-en-Diois, en bus à 8 h 45 - Retour vers 18 h 30**

Nous monterons au Col du Rousset avec vue sur la plaine de la Drôme et le massif des Trois Croix. À Vassieux-en-Vercors nous visiterons le musée départemental de la Résistance. Le Vercors, forteresse naturelle, a été un lieu emblématique de la Résistance et des maquis pendant la Seconde Guerre mondiale. Le créateur du musée, Joseph de La Picirella, Résistant lui-même, a souhaité conserver la mémoire de la geste du Vercors à travers les objets et de nombreux témoignages personnels des combattants. Le musée a été repris par le département de la Drôme et sa présentation modernisée en conservant néanmoins l'esprit de témoignage voulu par son créateur. Vassieux est aussi l'un des villages-martyrs du Vercors détruit lors de l'offensive allemande de juin 1944. Nous découvrirons le village avec son architecture de la reconstruction d'après la guerre et déjeunerons sur place à l'Auberge du Tétrasy-Lyre.

Remontée dans le temps et en altitude l'après-midi pour la visite du musée de la Préhistoire du Vercors. Réputé comme un territoire perché et isolé, le Vercors a été dès la préhistoire une terre d'échange, comme en témoigne ce musée installé sur le site d'un atelier de taille de silex abandonné il y a 4500 ans par des artisans-taillieurs. Exceptionnellement bien conservé, cet atelier, découvert en 1970, sera à l'origine du musée créé sous l'impulsion du Parc Naturel Régional du Vercors. C'est un bâtiment entièrement revisité qui nous accueille : l'architecture épurée privilégie le bois et se fond harmonieusement dans l'environnement naturel du site ; la nouvelle muséographie se veut dynamique et interactive à travers six séquences thématiques où sont mises en lumière les différentes phases d'occupation du Vercors par les hommes préhistoriques. Le parcours se poursuit par la découverte de l'atelier, site intact du néolithique final, et par la démonstration des gestes ancestraux de la taille de silex. Le parcours se termine par l'exposition temporaire "Quand le dessin raconte l'archéologie..."

Grâce à Céline Piret, archéologue et illustratrice, on pourra découvrir toutes les facettes (sérieuses ou plus humoristiques !) du dessin en archéologie !



Photos Gilbert GRANDPIERRE



## Les campings partenaires 2020

Pour bénéficier d'une réduction sur tous les campings listés ci-dessous, vous devez mentionner dès la première correspondance et répéter à chaque contact que vous êtes adhérent GCU. Si vous faites une réservation en passant par le site Internet d'un des campings partenaires, envoyez parallèlement un mail confirmant votre adhésion. Sur place, vous présenterez votre carte d'adhérent de l'année en cours. Il est conseillé aussi de consulter les sites Internet de nos campings partenaires, ils organisent souvent des excursions etc. ou signalent la présence d'activités culturelles dans les environs pendant telle ou telle période. Les informations données ici ne concernent que les principales coordonnées des campings partenaires européens et français.

Pour un bref descriptif et la tarification, consultez notre site [www.gcu.asso.fr](http://www.gcu.asso.fr) → Terrains → Les campings partenaires.

### Trois conseils importants :

1. Ces campings sont très recherchés, il est donc très important de réserver, surtout en haute saison.
2. Vérifier les heures d'ouverture de la réception.
3. Consulter les sites Internet de ces terrains pour de plus amples renseignements, aussi quant aux tarifs plus détaillés (animaux, douches, électricité, etc.).

#### > EUROPE

##### **BLIER-ÉREZÉE (Belgique)**

Camping Le Val de l'Aisne  
<https://levaldelaisne.be/>

##### **BRUGES (Belgique)**

Camping Memling  
[www.brugescamping.be/fr/home/](http://www.brugescamping.be/fr/home/)

##### **CLIFDEN (Irlande)**

Clifden Camping Caravan Park  
[www.clifdencamping.com](http://www.clifdencamping.com)

##### **DELFT (Pays-Bas)**

Camping Delftse Hout 4 étoiles  
[www.delftsehout.nl](http://www.delftsehout.nl) (version française disponible)

##### **BERLIN (Allemagne)**

Camping Kladow DCC (Camping-Club Allemand)  
[www.dccberlin.de/kladow](http://www.dccberlin.de/kladow)

##### **BERLIN (Allemagne)**

Camping Gatow DCC (Camping-Club Allemand)  
[www.dccberlin.de/gatow](http://www.dccberlin.de/gatow)

##### **CONSTANCE (Allemagne)**

Camping Klausenhorn  
[www.camping-klausenhorn.de](http://www.camping-klausenhorn.de)

##### **LAC D'ORTA (Italie)**

Camping Royal  
[www.campingroyal.com](http://www.campingroyal.com)

#### > FRANCE

##### **CHAMPIGNY-SUR-MARNE (proche Paris) nouveau**

Camping Paris Est - Homair Vacances  
[www.paris-camping.fr](http://www.paris-camping.fr)

##### **CORBARA (Corse) nouveau**

Camping Balanea  
<http://www.balanea.net>

##### **MARCIAC (Gers)**

Camping du Lac  
[www.camping-marciac.com](http://www.camping-marciac.com)

##### **NAZELLES-NÉGRON (Indre-et-Loire)**

Camping municipal Les Pâtis  
[www.wildbed.fr](http://www.wildbed.fr)

##### **PLAISANCE (Gers)**

Camping de l'Arros  
[www.campingdelarros.com](http://www.campingdelarros.com)

##### **ST-ÉTIENNE-DU-BOIS (Ain) nouveau**

Camping du Sevron  
[www.campingdusevron.fr](http://www.campingdusevron.fr)

##### **VENDAYS - MONTALIVET (Gironde)**

Camping Le Mérim  
[www.campinglemerin.com](http://www.campinglemerin.com)

##### **XONRUPT-LONGEMER (Vosges)**

Camping municipal du "Domaine de Longemer"  
[www.domainedelongemer.xonrupt.fr](http://www.domainedelongemer.xonrupt.fr)





## AUTOMNE D'OR AU LAC DE CONSTANCE

# Excursion au départ du camping Klausenhorn

PAR HANS-JOACHIM MAUER, CT ALLEMAGNE

**Si vous avez choisi le camping partenaire Klausenhorn de la ville de Constance, ne manquez pas de visiter l'île fleurie de Mainau.**

À votre accueil, vous recevrez avec votre carte d'hôte une carte personnalisée qui vous permettra d'utiliser gratuitement tous les moyens de transport dans la ville de Constance. Cela vous prendra 15 minutes jusqu'à l'arrêt du bus qui passe toutes les demi-heures à Constance.

Après un quart d'heure, le bus s'arrête directement devant l'entrée de l'île. Le prix d'entrée est de 21,50 € par personne. Du lever au coucher du soleil, on peut profiter de la flore de l'île. Il est recommandé d'éviter l'affluence des visiteurs et de s'y rendre le plus tôt possible.

Dans le parc, l'année des fleurs commence par la splendeur de la fleur printanière. Plus d'un million de crocus, tulipes, jonquilles et jacinthes bordent l'avenue du printemps. En mai, les pivoines arbustives de Chine et du Tibet fleurissent dans le jardin de pivoines. En juin, mois des roses, la reine des fleurs se présente dans plus de 1000 variétés. En automne, plus de 12 000 dahlias de plus de 250 variétés déploient un véritable feu d'artifice de fleurs.



Puis l'exposition de palmiers conclut l'année florale de Mainau. L'arboretum, la palmeraie, la maison des papillons et le château de Deutschorden, le jardin et l'église du château sont des curiosités de l'île. Il y a 10 restaurants, une terrasse à bières, un glacier et une boulangerie pour agrémenter votre visite. Pour les enfants, à l'entrée, vous trouverez le Mainau-Kinderland avec une aire de jeux, une boutique de souvenirs, un mini-chemin de fer et un toboggan à boules.

Après la perte des droits héréditaires de la maison royale suédoise, le propriétaire de l'île de Baden, descendant de la reine de Suède, retourna à Mainau et fit de l'île sa nouvelle résidence familiale. La fille Bettina Comtesse Bernadotte et Björn Comte Bernadotte sont les deux gérants de la SARL Mainau.

Après la visite, vous retournez à la sortie, où le bus de la ville de Constance arrive toutes les demi-heures pour vous ramener soit à droite en un quart d'heure à l'arrêt du Klausenhorn, soit à gauche pour une promenade dans la ville de Constance.







# Camping de Clifden

PAR SANDRINE ET AXEL WYCKHUSE

**Cet été, nous avons décidé de troquer notre caravane habituelle pour un équipement de camping sous tente tout neuf, afin de partir pour un périple irlandais !**

Atterrissage à Dublin, chargés de nos gros bagages, car 2 tentes et 3 enfants, même minimalistes, ça prend de la place ! Après nos mésaventures avec la location de la voiture, direction le camping de Clifden, partenaire du GCU, dans le Connemara. Nous avons communiqué par mail et avons été chaleureusement accueillis par la gérante du camping, qui parle un français parfait. Aucun souci pour bénéficier de la réduction, dès la présentation de nos cartes d'adhérent.

Nous avons peu usé du français, mais ça nous a été bien utile quand il s'est agi de comprendre le fonctionnement du système de paiement autoroutier autour de Dublin.

Nous avons découvert un camping spacieux, aux espaces naturels préservés avec des sanitaires très propres. Et, ce qui nous a été bien utile, et qui se pratique dans certains campings d'Irlande, c'est de pouvoir profiter d'une zone abritée avec cuisine, casseroles et ustensiles, gazinière et frigo.

Ambiance communautaire et conviviale assurée où l'on peut y faire de nombreuses rencontres agréables.

Vraiment un beau camping à voir, afin de profiter du Connemara, et à quelques km de la très jolie ville de Clifden où l'ambiance colorée et les pubs vous assurent le dépaysement.

**Séjour magnifique.**





Photos Philippe REYNES



# Sports extrêmes au GCU

PAR PHILIPPE REYNES

Mon fils et moi avons fait le stage d'une semaine "Sports extrêmes" proposé par le GCU du 15 au 19 juillet 2019.

Nous commençons par l'initiation au **parapente** sur une pente école où nous avons droit à un cours particulier avec Albert. On se sent en confiance et les progrès sont énormes : nous faisons déjà des décollages !!! Merveilleux ! Que du bonheur !

Ensuite **canyoning** avec Franck et cela commence très très fort, une descente en rappel de 43 m depuis une passerelle !!! Et nous ne sommes pas au bout de nos surprises avec des sauts, des glissades dans le torrent et enfin après 2 heures dans l'eau froide une descente en rappel sous une cascade d'une vingtaine de mètres... L'eau nous semble chaude !!! Puis un baptême de **parapente** en fin d'après-midi depuis les hauteurs d'Avoriaz Morzine, une balade magnifique dans les airs avec des professionnels ; même mon épouse l'a faite et pourtant elle aime surtout avoir les pieds sur terre !

Mercredi, **via ferrata** à Saint-Jean-d'Aulps. Les voies proposées sont faciles, acces-

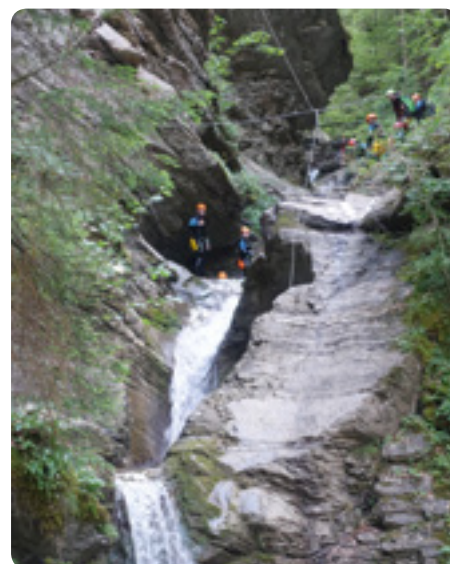
sibles et avec le matériel adéquat pas de problème ; seule condition ne pas avoir le vertige mais les vues sont magnifiques de là-haut.

Il fait chaud, même très chaud. La **spéléo** vient à point le jeudi pour nous rafraîchir. De 35° nous passons à 12° et là aussi Franck nous fait un programme adapté mais avec de bonnes sensations. Je me rappellerai la descente en glissade dans une faille d'une vingtaine de mètres et surtout la sortie par un éboulis où je me demandais si je n'allais pas me retrouver coincé car je ne suis pas maigre, loin de là !

Direction Thonon le vendredi pour la dernière activité, le **rafting**. Là aussi je recommande la société qui nous a fait un baptême agréable, et nous nous sommes éclatés, surtout que nous étions six dans le canot et cela permet de faire bien des choses...

Nous apprécions tellement les accompagnateurs que nous faisons aussi une descente en **hydrospeed** le dimanche matin, ce qui m'a posé un peu de difficulté mais c'est hors stage pour cette activité. Vous me direz que ce n'est pas pour

vous... Eh bien, détrompez-vous ! Un petit frisson de temps en temps ce n'est pas mal et vous n'êtes pas trop vieux pour cela ! Pour notre duo : mon fils avait 27 ans et moi c'était mon stage sensations fortes pour mes... 65 ans. Alors n'hésitez plus, essayez la prochaine fois !



## LA FLOTTE

## LE VOLLEY AU CŒUR DU CAMPING

PAR THOMAS PIJOLAT

Comme chaque année à pareille époque, le GCU de La Flotte se réveille au rythme de la course de nos 37 stagiaires commençant leur échauffement à travers les allées du camping. La chaleur est au rendez-vous, accordée aux maillots orange de 2019, et le début du stage voit nos volleyeurs en herbe chercher l'ombre à chaque pause. Il faut dire qu'ils ne rechignent pas à la tâche, se donnant à fond pour renvoyer tous les ballons, chose ardue pour les novices ! Bien encadrés par une équipe conséquente, jouant avec sérieux dans la bonne humeur, tous y trouveront leur compte à travers les groupes de niveaux mis en place, beaucoup revenant même y jouer l'après-midi !

Certains participeront aussi au tournoi du samedi, moment phare du camping, dont le cœur bat au rythme du volley en ce mois de juillet.





# Bilan 2019 et perspectives 2020 des ACS

PAR ALAIN COSME ET YANNICK DEREPP

## Bilan de la saison 2019

### ACTIVITÉS

En 2018, trente et une activités figuraient sur le catalogue. Deux n'ont pas été reconduites en 2019 : secourisme et écrivains en herbe. Cinq nouvelles ont été créées : pilates, arts du cirque, bridge, peinture-aquarelle, découverte de la nature, ce qui portait le nombre total à trente-quatre, soit trois de plus que l'année précédente.

À noter également la mise en place à Saint-Jean-de-Monts, d'une activité yoga déjà présente à Chamonix ainsi que la délocalisation de la danse modern jazz de Sarzeau à La Grande Motte.

Trois d'entre elles n'ont pas eu lieu : le tir à l'arc pour des raisons familiales, les arts du cirque et le scrapbooking, conséquence d'un nombre insuffisant de pré-inscrits.

### FRÉQUENTATION

#### 1) NOMBRE DE STAGIAIRES

La fréquentation totale s'est élevée à 1513 stagiaires, en nette hausse par rapport à 2018 (1350) où plusieurs activités n'avaient pu se dérouler. Le nombre repasse la barre des 1500 et approche celui régulièrement atteint les années précédentes, ce qui confirme notre réflexion lors du bilan de l'année 2018, à savoir que la baisse de fréquentation était ponctuelle et non structurelle.

#### 2) ÉLÉMENTS D'ANALYSE

##### ACTIVITÉS AQUATIQUES

Comme chaque année, les trois activités aquatiques ont attiré près de la moitié des stagiaires (697), chiffre voisin de 2018, confirmant une nouvelle fois la fidélisation d'un jeune public (avec toutefois l'arrivée d'un public adulte noté par les responsables) :

2017 : 713  
2018 : 705  
2019 : 697

La PAV confirme une baisse d'intérêt déjà constatée les années précédentes (-12) ; le

canoë-kayak recule légèrement (-37) mais reste quand même à un très haut niveau. La voile établit un nouveau record de fréquentation avec 41 stagiaires supplémentaires :

2017 : 182  
2018 : 167  
2019 : 208

Des conditions climatiques favorables, la qualité du matériel mis à disposition des stagiaires et le dynamisme de l'équipe autour de Karine expliquent ce succès qui contribue grandement à la fréquentation du terrain de Neuviç.

### NOUVEAUTÉS 2019

Concernant les créations 2019, il faut noter le très bon démarrage de l'activité pilates couplée avec la danse de salon et qui a permis à cette dernière d'améliorer sensiblement son audience (+17). De même l'on peut parler de succès pour l'activité initiation au bridge avec 21 participants, ainsi que la découverte de la nature (17).

Quant à la peinture aquarelle proposée à un tarif inhabituel à un public initié, l'on ne pouvait s'attendre à une fréquentation élevée mais les quelques stagiaires qui ont participé ont été enchantés et désireux de renouveler l'expérience auprès d'un artiste de renommée nationale.

### AUTRES ACTIVITÉS

Concernant la fréquentation des autres activités sportives, nous relevons une certaine stabilité dans la fréquentation : volley, marche aquatique côtière, cyclotourisme, équitation. Seul le tennis a perdu quelques participants en raison principalement de la suppression d'une semaine de stage.

Stabilité encore plus nette chez les activités culturelles et artistiques où la fréquentation a très peu varié. Ainsi, pour les trois danses (salon, folk et modern jazz) nous relevons 160 participants, chiffre

voisin de 2018 (157). À noter que la délocalisation de la danse modern jazz a été très appréciée par les campeurs de LGM et a connu une fréquentation sensiblement supérieure.

À relever également la confirmation du succès du chant choral (36), de l'activité jeux à Loubeyrat (62 participants) et à un niveau moindre à Vias (26).

Enfin, nous retrouvons également cette même stabilité dans la fréquentation de la poterie ainsi que du patchwork.

### RANDONNÉS PÉDESTRES

Avec 89 participants, un nouveau record de fréquentation a été établi cette année.

En juillet et août, quatre terrains des Alpes avaient été choisis : Savines, Pont-du-Fossé, Saint-Jorioz et Aiguilles/Savines avec une nuit en refuge. Annulée l'année précédente, une période a également été proposée à Saint-Pierre-Quiberon afin de découvrir la Côte Sauvage et innovation en septembre à Saint-Maurice-d'Ardèche avec une semaine destinée plus particulièrement aux retraités.

Les six périodes ont toutes eu lieu et ont été très fréquentées en particulier celle de Saint-Maurice où nous avons dû limiter les inscriptions.

### PARTENARIATS

Vingt-six partenariats (deux de plus qu'en 2018) étaient proposés à proximité de nos terrains, permettant la pratique d'activités sportives ou culturelles à un tarif préférentiel. Pas d'évaluation précise de leur fréquentation mais des remontées positives de certains d'entre eux.

Parmi les plus fréquentées : les sports nature à Sciez, le parapente à Pailhas, le canoë à Castels, la voile à Sarzeau... ainsi que les activités de pleine nature à Savines, nouveauté 2019 !





## Perspectives 2020

### CATALOGUE 2020

Nous y retrouverons évidemment les ACS "incontournables" largement plébiscitées par les participants.



Le succès des nouveautés 2019 nous incite à renouveler l'expérience en 2020 : pilates, bridge (avec changement de terrain), découverte de la nature (sur d'autres terrains) seront à nouveau programmées. Certaines autres, qui ont été annulées faute de participants, seront supprimées : arts du cirque, scrapbooking.

Le tir à l'arc ne sera pas reconduit.

La peinture/aquarelle, bien que s'adressant à un public d'initiés, sera à nouveau présente à la demande des stagiaires de cette année, désireux d'approfondir leurs connaissances.

### NOUVEAUTÉS 2020

Tout au long de l'année, nous recevons un certain nombre de propositions d'activités culturelles ou sportives, provenant souvent de nos adhérents (cet intérêt pour la création de nouvelles ACS n'est-il pas un signe de leur succès ?). Chacune d'entre elles est étudiée.

Ainsi, un stage de guitare se déroulera à Jard-sur-Mer.

Un autre stage d'aquarelle, réservé aux initiés, sera aussi proposé sur plusieurs demi-journées à Loubeyrat, accompagné pas à pas par l'artiste.

Après l'expérience positive de la danse moderne à LGM et à la demande des campeurs adultes, un nouveau stage sera proposé à leur intention.



### LES RANDONNÉES

Conformément à notre cycle trisannuel, nous serons dans les Pyrénées en 2020 où plusieurs terrains seront désignés afin d'accueillir les randonnées pédestres : Err / Urr, Luchon, Hendaye / Socoa. L'expérience "nuit en refuge" sera reconduite sur l'un d'entre eux Arrens / Lau Balagnas.

La Baie de Somme toujours très prisée par les randonneurs, fait à nouveau partie du programme 2020.



### LES MESURES FAMILIALES

Ces mesures à destination des familles nombreuses (tarif dégressif et deuxième semaine à demi-tarif) seront reconduites en 2020 et "fêteront" leur dixième anniversaire. Systématiquement utilisées par les familles à la fratrie nombreuse, elles contribuent incontestablement au succès de fréquentation des ACS.







Photos Jean-Paul DAVID

## Le GCU au pays des vérités

PAR YOLANDE ET GUY PAUPERT

**"Un quart d'heure avant sa mort il faisait encore envie" : telle est la fameuse phrase qui donna naissance à la vérité de Lapalisse après sa déformation en "un quart d'heure avant sa mort il était encore en vie".**

Une cinquantaine d'adhérents du GCU eurent l'occasion de rencontrer un descendant de ce maréchal de France de François 1er mort à Pavie. Pendant le week-end de Pentecôte, ils purent apprécier une partie de cette province du Bourbonnais.

Accueillis par Yolande et Guy et des membres de l'antenne 03, ils s'installèrent au camping municipal de Lapalisse en bordure de la rivière Besbre. Ils eurent le privilège d'être accueillis par le maire de la commune, propriétaire du château visité pendant leur séjour.

La première journée les conduisit à Moulins au Centre national du costume de scène pour une plongée dans l'histoire proposée par l'exposition Habiller l'opéra, costumes et ateliers de l'opéra de Paris. Cette année était aussi l'anniversaire de l'opéra qui célébrait ses 350 ans.

Après le déjeuner dans le restaurant décoré par Christian Lacroix, les C.U. se dirigèrent vers Chareil-Cintrat pour visiter un château dont la décoration italienne retenait le regard avant de parcourir les allées du vignoble du conservatoire des anciens cépages, mémoire du vignoble saint-pourçain.

Un repas bourbonnais préparé par l'antenne 03 venait clôturer cette première journée avec le traditionnel pâté aux pommes de terre.

La deuxième journée était consacrée à la visite du château avec pour guide son propriétaire.

On ne pouvait pas venir en Bourbonnais sans la visite de Vichy par l'histoire du thermalisme et de son parc floral créé par Napoléon III.

Avant de quitter cette province, une marche était proposée dans la montagne bourbonnaise, la visite d'un artisan du rotin et de l'osier, sans oublier celle d'un joyau de l'art roman, l'église de Châtel-Montagne.

**Trois jours bien remplis, riches en moments de partage, et rendez-vous en 2020 dans la Loire.**

## TÉMOIGNAGES

### ANNIE

Trois jours, 52 C.U. chouchoutés par l'équipe de l'Allier, des visites à la fois instructives, surprenantes, pleines de complicité avec Yolande et Guy, des découvertes culinaires... Tout a été parfait sauf peut-être... la météo du lundi.

Nous avons, pour découvrir le château de Lapalisse, le meilleur des guides possibles, à savoir le propriétaire même : celui qui commente son arbre généalogique, les photos de famille, les tableaux peints de sa grand-mère, le gisant de ses ancêtres, dévoile les anecdotes sur le mobilier et les objets mais aussi partage ses soucis de marquis : les tapisseries volées, les travaux à financer, les tracas administratifs pour l'ouverture au public... Nous avons vécu un moment rare d'échanges et de complicité, nous restons conscients de ce privilège offert par Yolande et Guy.

### MONIQUE

Réunion avec le GCU. Vite on s'inscrit. Chouette, on va revoir les copains ! Nos organisateurs dévoués et compétents ont superbement préparé le séjour : visites, activités, pas de temps mort !

Moment de convivialité : repas bourbonnais avec le traditionnel pâté aux pommes de terre.

Découverte du château de Chareil-Cintrat : solide bâtisse majestueuse bien rénovée. On admire les décors peints, les magnifiques cheminées ; la visite se poursuit "aux vieux cépages", promenade avec guide. Mais quelle beauté, tous ces cépages bien alignés qui engendreront de bonnes dégustations !

Village de Châtel-Montagne : ce village a perdu beaucoup de son activité, malgré une certaine tristesse il lui reste un certain charme. Heureusement nous découvrons l'église romane très belle dans toute sa pureté. Passage à l'atelier de vannerie où l'artisan ou plutôt l'artiste exerce avec art sa passion.

Beaucoup de convivialité au cours des repas pris en commun.

Après ces jours passés ensemble : il faut se dire au revoir, à la prochaine !







## Sortie conviviale aux Mées

MARIE-JOSÉ CALTAGIRONE

Photo Marie-José CALTAGIRONE



**Après les vacances tardives et les cures thermales, c'est le 7 novembre que les collègues du 04/05 se sont retrouvés aux Mées (les "Mèsssss", en provençal) pour une journée découverte.**

Si le temps n'était pas de la partie - il a plu abondamment tout le jour - les retrouvailles, elles, étaient joyeuses et chaleureuses.

Vu la pluie, nous n'avons pu saluer les "pénitents", mais, avec un guide local, nous avons découvert le Musée de l'Olivier puis dégusté des huiles d'olive variées. S'en est suivi un bon repas dans un restaurant renommé. L'après-midi, à l'entreprise Lothantique, guidés par Sandrine, nous avons testé et tenté de reconnaître à l'aveugle des senteurs utilisées dans la fabrication des eaux de toilette et autres parfums d'ambiance. Ponctué d'éclats de rire, cette découverte nous a appris que... nous n'étions pas des "nez" !

## BALADES EN NORMANDIE : RANDONNÉE À POSES LE 6 OCTOBRE 2019

JEAN-MARC ANCEAUME, CT DE L'EURE, ET TOUTE L'EQUIPE DE L'ANTENNE 27

**Il fallait y croire et être courageux pour se lever tôt, affronter la pluie et participer ce dimanche d'octobre à la première rando proposée par l'antenne du GCU de l'Eure.**

Nous étions pourtant 21 (petits et grands) venus de l'Eure et de Seine-Maritime au rendez-vous sur le parking des écluses, heureux de nous retrouver pour deux parcours au choix autour des étangs de Poses.

Le soleil présent au départ nous a abandonnés assez rapidement mais nos courageux C.U. ont terminé leur marche avec le sourire, ayant pu profiter des paysages offerts par les sentiers des étangs et le chemin de halage du bord de Seine.

En bons C.U., quoi de mieux qu'un pot et un repas communs pour se réchauffer et partager ses impressions, ses souvenirs de séjours d'été et ses projets ?

Merci pour votre présence, pour votre bonne humeur et pour vos gâteaux partagés sous la pluie...

**On recommencera, les idées ne manquent pas !**



Photos Jean-Marc ANCEAUME





Avec le retour des beaux jours, voilà que reviennent des envies de jardinage. Tondeuses, taille-haie et autres tronçonneuses sont sortis du garage ou de la cabane de jardin. Mais attention, ces activités ne sont pas sans risque !



Datura ou trompette des anges

Lorsque vous utilisez des outils tels que tondeuse, sécateur, taille-haie... vous devez vous protéger contre les projections de débris : branches, cailloux... en portant gants, lunettes de protection et chaussures solides (si vous n'avez pas de chaussures de sécurité, une vieille paire de chaussures de randonnée fera l'affaire, mais surtout pas de nu-pieds !).



Rose de Noël

Lors de ces activités, éloignez les enfants, vous ne pourrez avoir l'œil sur eux constamment.

Après utilisation, veillez à débrancher l'outillage électrique et rangez les outils utilisés. Ne laissez jamais traîner un outil au sol, quel qu'il soit ; marcher sur un râteau ne fait rire que si cela arrive à Charlie Chaplin !



Sureau

Les produits de jardinage, engrais, désherbants et produits permettant de lutter contre les hôtes indésirables (limaces, escargots, frelons...), produits écologiques, cela va de soi, doivent impérativement être stockés hors de portée des enfants. Leur ingestion pouvant entraîner de graves intoxications, il est capital de ne jamais les transvaser dans un autre contenant (bouteille de jus de fruits par exemple...).



Laurier rose

Dans tous les cas lisez et tenez compte des pictogrammes de danger, respectez les consignes d'utilisation et ne mélangez jamais des produits, vous ne pouvez maîtriser les réactions chimiques.



Dé-à-coudre

Les intoxications aux plantes représentant 14% des intoxications en général, il faut également faire attention à certaines plantes qui peuvent être dangereuses. Par ingestion ou par simple contact, certaines d'entre elles peuvent provoquer des troubles du sommeil, de l'irritation cutanée, des vomissements... voire des conséquences beaucoup plus graves. C'est le cas du laurier-rose par exemple, du muguet, du sureau... même de la tomate verte (sauf en confiture).



Muguet

Si vous souhaitez faire des plantations, veillez à ne pas choisir de plantes toxiques, surtout si vous avez de jeunes enfants qui ont tendance à tout porter à la bouche et ne feront pas la différence entre ce qui est comestible et ce qui est dangereux. Apprenez-leur à ne pas toucher les feuilles ou goûter les fruits hors de votre présence... et portez des gants pour jardiner.



Digitale

En suivant ces recommandations vous aurez pour le début d'été un jardin fin prêt pour vos premiers barbecues.

<https://www.prevention-maif.fr>



Collaborateur



**Grâce au GCU**  
**bénéficiez d'un tarif réduit sur l'adhésion à la FFCC**  
**et profitez de son club avantages !**

**+ de 150 000 réductions !**

Campings



Garages et  
concessionnaires



Matériel de  
camping



Voyages



Guides



Sports et  
loisirs



Croisières



Services



~~35,00 €~~

**21 €\***



\* Offre réservée aux adhérents GCU commandant leur carte au GCU exclusivement.

**www.ffcc.fr**

FFCC - 78, rue de Rivoli 75004 Paris - info@ffcc.fr 0 890 21 43 00 Service client 24h/24

Association reconnue d'utilité publique depuis 1973





## NAISSANCES

### DRÔME

Claudine MILHE, ancienne GCU de La Grande Motte, a le plaisir de vous annoncer, au foyer de son fils Yannick et de son épouse Justine, la naissance de Colin, le 14 février 2020.

### VAR/INDRE

Coucou ! Je suis Juliette THOMAS-LABLANCHE et fière de vous annoncer la naissance de mon petit frère Gabriel. Maman Annabelle et Papa Cédric sont très heureux. Quant à Mamie Marie, Papy Michel et tonton Sébastien, ils sont fous de joie. À bientôt à Saint-Georges-de-Didonne.

## DÉCÈS

### AUBE

Laurent, Fabien, Bruno et Claire ont la tristesse de vous annoncer la disparition de leur maman Mme Simone GRATKOWSKI. Cette épicurienne de la vie était une fervente pratiquante du camping et une adhérente jusqu'à la fin au GCU où l'été dernier elle a pu encore goûter aux douceurs de Castels. Elle a particulièrement fréquenté le terrain de Mesquer où elle aimait aller flâner dans la lagune pour ramasser des coques et des palourdes. Elle s'est éteinte paisiblement dans sa 88<sup>e</sup> année.

### RHÔNE

Josette VALETTE, son épouse, Cathy et Jef DAUGU, Gilles et Isabelle VALETTE, ses enfants, Éric, Frédéric, Philippe, Yannick, Benjamine, Nicolas, Robin et Célia, ses petits-enfants et Elias, son arrière-petit-fils, ont la tristesse d'annoncer le décès de Georges VALETTE, ancien adhérent

du Rhône, le 8 janvier 2020 à l'âge de 87 ans. Habitué de St-Saturnin à Pâques, de Saumane l'été puis de Bormes Cabasson, il ne campait plus depuis plusieurs années.

### RHÔNE

Après douze ans et demi d'une lutte courageuse contre le cancer, Dany SALOT s'est éteinte le 5 février. Elle était dans une unité de soins palliatifs depuis le 16 décembre. Une période d'hospitalisation à domicile avait précédé. La phase terminale avait commencé le 26 juin, moment où une hépatite médicamenteuse avait entraîné l'impossibilité de prendre des médicaments anti-cancéreux. Elle ne s'est jamais plainte, et pendant 12 ans nous avons intercalé 33 voyages ou croisières, des séjours réguliers dans nos camping entre chimiothérapies et examens.

## PETITE ANNONCE

### ARDÈCHE

Vds caravane ERIBA GT 552 Troll (07 Vanosc). Dim : 5,79x2,10. Lit transversal fixe 2 pers (sommier lattes + matelas tapissier). Chauffage, réfrigérateur 90l, salle de bain avec WC. Dînette transformable. Anti-lacets ALKO. Ext. moderne silver et blanc. Int. bleu et bois. État impeccable (très peu servi + hivernage garage exclusivement).  
Prix à débattre. Contact : 06 83 76 38 40



➡ Garage mort : Entre deux séjours l'installation doit être mise en sécurité



➡ Il n'est jamais trop tôt pour apprendre



➡ Bon voisinage !



➡ Gardien de chaise pas commode



# Astuces pour bien camper

## Bien installer votre toile de tente

### EMPLACEMENT

Choisissez bien l'emplacement pour passer une nuit sereine :

- Emplacement plat, protégé du vent.
- Évitez les creux, cuvettes, terrain spongieux.
- Éloignez-vous des fourmilières ou des nids de guêpes.
- Attention aux cailloux, branches mortes, épines.

### VENT

- Repérez d'où vient le vent.
- Placez l'ouverture de votre tente à l'opposé du vent.
- Posez des pierres aux 4 coins de la tente pour la stabiliser.

### PLUIE

- Pensez à prendre une pelle pour creuser une tranchée autour de la tente... que vous reboucherez avant de partir !
- Installez une grande bâche plastique sous la tente et faites remonter les bords sur les parois.

### FERMETURES ÉCLAIR

Vérifiez que les fermetures Éclair de votre tente sont closes avant de l'installer.  
Utilisez du savon pour empêcher les fermetures Éclair de se coincer.

### ŒILLET DÉCHIRÉ

Emballer un caillou avec de la ficelle pour remplacer un œillet déchiré de votre bâche.

### SARDINES

Plantez vos sardines penchées à 45° dans le sens opposé à la tente.

### ACCROCS

Utilisez des rustines pour tissus ou à défaut du fil dentaire et une aiguille pour réparer les accrocs de votre tente.



## Bonus GCU

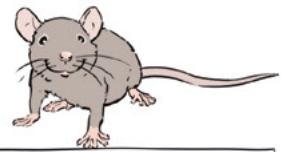


# RATE PAS TA RAT !



Les RAT, c'est super sympa !

Ben oui...  
On y sourit beaucoup !



Ça y est, c'est le départ ?

Ouaip. Trop courtes, les vacances ! C'est dommage, j'aurais bien repris un petit coup de GCU avant l'été !



Ben, tu n'as qu'à venir à la RAT.

La RAT ?  
C'est quoi, ça ?



La Réunion Annuelle Territoriale. Chaque printemps, les adhérents du GCU qui le souhaitent se réunissent près de chez eux. Ils parlent de ce qui va, de ce qui cloche, ils font des suggestions...

C'est l'occasion de rencontrer ton Correspondant Territorial, de faire passer des messages au niveau local ou national...



Mais je n'ai aucune fonction particulière au GCU... Je peux y aller quand même ?

Bien sûr ! Le GCU, c'est la démocratie participative ! C'est l'affaire de tous !



Et c'est intéressant, chaque année on aborde au moins un thème commun à toutes les antennes. En 2020, ce sera l'Économie Sociale et Solidaire en France.



Oh, dis ! J'ai un copain membre d'une asso qui organise des chantiers participatifs. Tu crois que je peux le faire venir ?

Parles-en à ton CT !



Alors, on se voit à la prochaine RAT ?

On ne sera pas ensemble : j'habite dans le Gard et toi dans les Vosges...



Mais tu verras, ça sera sympa ! Chaque RAT se termine par un pot offert par le GCU. C'est cool, ça permet de sympathiser avec des adhérents près de chez toi.

En plus, ceux qui veulent en profitent pour faire une balade dans la région ou terminent la journée au resto.



J'ai pu y aller, moi aussi ?

T'as ta carte d'adhérent ?



Chaque année, vous êtes informés par mail ou courrier postal de la date et du lieu de votre RAT. Vous pouvez aussi trouver les coordonnées de votre antenne territoriale et consulter ses actualités sur :  
<https://www.gcu.asso.fr/antennes/en-france>  
ou <https://www.gcu.asso.fr/antennes/en-europe>

L. TRANHAUX - M. DEBELLEISS