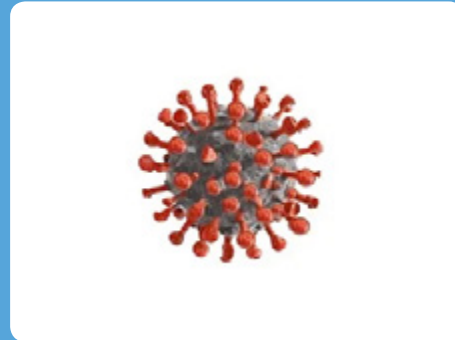




AG À HUIS CLOS



VOTE ÉLECTRONIQUE



LE GCU ET LA PANDÉMIE  
DE CORONAVIRUS



# Plein air et culture

LE CAMPING ASSOCIATIF

#307 ÉTÉ 2020



**RÉOUVERTURE !**  
Toutes les infos  
sur notre site



# Plein air et culture

LE CAMPING ASSOCIATIF

#307 ÉTÉ 2020

La revue trimestrielle du GCU a été créée en 1938 par Maurice Fonvielle, mort pour la liberté.

Association laïque dite "groupement des campeurs universitaires de France", le GCU regroupe toutes les personnes partageant ses valeurs fondatrices humaines, laïques, solidaires et conviviales, acceptant sa conception du camping basée sur le bénévolat et la gestion participative et adhérant sans restriction à ses statuts, son règlement intérieur et ses consignes de fonctionnement.

72 boulevard de Courcelles - 75017 Paris  
Tél. : +33 (0)1 47 63 98 63  
www.gcu.asso.fr • gcu@gcu.asso.fr

**Directeur de la publication :** Michel Lalauze  
**Rédacteur en chef :** Nicolaas van der Toorn  
**Conception graphique :** Casimage Productions  
info@casimageproductions.com  
**Coordination :** Laurence Tramaux  
**Réalisation graphique :** Olivier Fer  
**BD :** Patrick Deubelbeiss, Laurence Tramaux  
**Impression :** Imprimerie Vincent  
**Photo de couverture :** Didier Bonnaire

Dépôt légal : 4<sup>e</sup> trimestre 2020  
ISSN n° 1776-6877

Ce numéro a été tiré à 24 500 exemplaires  
Cette revue sera diffusée largement au-delà de nos adhérents.

**Anciens présidents :**  
Albert Taste (1937-1957)  
Maurice Fusibet (1957-1968)  
Jacques Beck (1968-1986)  
Hubert Roverch (1986-2000)  
Jean-Louis Chevalier (2000-2012)

**Président d'honneur :** Jean-Louis Chevalier  
**Vice-président d'honneur :** Maurice Plaire  
**Membre d'honneur :** Pierre Millet

**CONSEIL D'ADMINISTRATION**  
**Présidente :** Claire Bazin  
**Vice-présidents :** Didier Bonnaire, Alain Cosme  
**Secrétaire général :** Michel Tendron  
**Trésorier :** Dominique Birman  
**Autres membres du bureau :**  
Patrick Dubois  
Michel Lalauze  
Nicolaas van der Toorn  
**Autres membres du CA :**  
Christian Boulounaud  
Ludovic Broussaud  
Alain Chartier  
Yannick Dereep  
Denis Dvorsak  
Jean-Michel Elhorga  
Gérard Lefebvre  
Pascal Richy  
Alain Schmitt  
Jacqueline Serin-Tinon



Avec Ecofolio  
tous les papiers  
se recyclent.

- 3 ÉDITO
- 4 COMMUNICATION CORONAVIRUS
- 6 ASSEMBLÉE GÉNÉRALE À HUIS CLOS
- 7 VOTE ÉLECTRONIQUE
- 8 INFOS
- 10 APPEL À COTISATION EXCEPTIONNELLE
- 12 ADMINISTRATION
- 18 ÉCHOS DES TERRAINS
- 23 ACTIVITÉS CULTURELLES ET SPORTIVES
- 25 PRÉVENTION MAIF
- 26 CARNET & PETITES ANNONCES
- 27 ASTUCES POUR BIEN CAMPER

## PRÉPARONS LES REVUES À VENIR

Pour paraître dans la revue automne 2020,  
les articles et les photos doivent  
parvenir au secrétariat du GCU  
avant le 20 septembre 2020.

📧 Pour envoyer vos textes et photos :  
gcu@gcu.asso.fr



*Délais de réalisation de notre chère revue obligent, cet éditto est écrit en pleine période de confinement.*

PAR CLAIRE BAZIN, PRÉSIDENTE

**Pour la 1<sup>re</sup> fois  
depuis la Seconde  
Guerre mondiale,  
notre revue (N° 306)  
n'a pas été imprimée**

J'espère que vous, vos proches, aurez pu et su résister au terrible coronavirus et passé ces moments si particuliers dans les meilleures conditions. Au moment où vous lirez ces lignes, nous serons peut-être déjà en train de penser aux futures vacances et certains seront déjà sur nos campings pour jouir des plaisirs de la vie en plein air.

Comme toute la société, le GCU a dû s'adapter pour traverser cette crise. Il a fallu du jour au lendemain réorganiser le secrétariat en permettant aux salariés d'adopter, dans la mesure du possible, le travail à distance. Plusieurs chantiers sur nos terrains ont dû être stoppés. Des livraisons de nouveaux mobile-homes ont été reportées, des contrôles pour l'ouverture des terrains début avril ajournés. L'ouverture elle-même des campings a été suspendue. Nos terrains ouverts (Les Menuires et Prémanon, pour le caravaneige, Cavalaire et Bormes La Favière) ont été fermés. Pour la 1<sup>re</sup> fois depuis la Seconde Guerre mondiale, notre revue (N° 306) n'a pas été imprimée\*. Tous les bénévoles, les délégués de terrain en particulier, ont su répondre du mieux qu'ils pouvaient pour gérer localement ces événements.

Les administrateurs ont également dû travailler autrement : les réunions des commissions prévues se sont tenues en visioconférence. De même, la réunion du conseil d'administration a pu avoir lieu à distance le dernier week-end de mars : cela était nécessaire pour que les instances de notre association continuent à vivre et que nous prenions de nombreuses décisions dans les délais légaux.

Déjà, cet hiver, avec les longues grèves des transports en Île-de-France, le travail avait été rendu compliqué tant pour le secrétariat (adaptations des horaires...) que pour les administrateurs (réunions à distance, report de l'AG extraordinaire...).

Ce printemps, nous avons dû annuler les réservations des locatifs et proposer un avoir en attendant le retour à la normale. Le covid-19 a eu un impact direct sur les réservations d'emplacements dont la campagne a démarré le soir même de l'annonce du confinement. Nous savons que pour nous comme pour nombre de professionnels du tourisme, la saison 2020 sera économiquement difficile. Dès le mois de mars, le conseil d'administration a tout mis en œuvre pour pallier les conséquences financières.

L'ensemble des bénévoles et des salariés du secrétariat ont toujours continué à travailler durant cette crise sanitaire avec la volonté d'ouvrir nos campings dès que l'autorisation nous en sera donnée. Alors que pour eux aussi, tout était devenu compliqué, tous ont fait le maximum pour que nous puissions encore cet été vivre le camping autrement. Aussi, chers adhérents, rappelons-nous les valeurs qui nous unissent et notre mode de fonctionnement : soyons indulgents si tout n'est pas parfait sur "votre" camping GCU cette saison.

\*La revue 306 est consultable sur notre site.



## COMMUNICATION CORONAVIRUS

# Le GCU face à la pandémie de coronavirus

Avant tout, nous vous espérons toutes et tous en bonne santé.

Depuis mars 2020, la France est confrontée à la pandémie de coronavirus Covid-19 mettant pendant 8 semaines le pays à l'arrêt. Chacun a subi cette situation particulière et inédite et a dû s'y adapter. Il en est allé de même pour le GCU et ses adhérents.

Si la crise sanitaire liée à l'épidémie touche de plein fouet l'économie, le tissu associatif est également sérieusement atteint. Depuis le mois de mars, les administrateurs, le personnel du secrétariat et tous les bénévoles se sont mobilisés pour gérer au mieux la situation afin que le GCU traverse cette crise avec le moins de dégâts possible, tout en suivant scrupuleusement les directives gouvernementales pour préserver la santé de nos adhérents.

### Priorité à la santé

Le contexte de crise sanitaire et d'exception a des conséquences majeures sur le fonctionnement de notre association et un impact financier lourd mais encore difficile à évaluer avec précision à ce jour. Le conseil d'administration tente d'en limiter les effets au moyen de différentes mesures.

#### MESURES SUR NOS FINANCES

- Prêts et leasings en cours : report d'échéances sur 6 mois
- Impôts et taxes : demande de report quand c'est possible
- Sortie de la revue "Printemps" et du catalogue ACS en numérique
- Demande d'annulation de la taxe de séjour forfaitaire
- Demande d'un PGE (Prêt Garanti par l'État)

#### MESURES POUR NOS SALARIÉS

- Favorisation du télétravail
- Activité partielle
- Demande de report des cotisations URSSAF
- Report ou annulation de l'embauche des saisonniers

### MESURES POUR NOS CAMPINGS

- Gestion adaptée de nos terrains de camping ([consulter notre site Internet](#))
- Report à l'automne ou annulation de travaux
- Suppression des achats et travaux non indispensables à l'ouverture des campings
- Élaboration d'un document "protocole sanitaire"
- Achats de produits et matériels anti coronavirus

### MESURES POUR LES ACTIVITÉS CULTURELLES ET SPORTIVES

- Gestion adaptée de nos activités ([consulter notre site Internet](#))

### MESURES POUR LE CONSEIL D'ADMINISTRATION

- Conseil d'administration et réunions de bureau et de commissions en visioconférence

### MESURES POUR LE RASSEMBLEMENT ANNUEL

- **Report à l'année prochaine du rassemblement 2020.** Celui de 2021 aura toujours lieu à Châtillon-en-Diois (Drôme).
- **L'assemblée générale annuelle se tiendra le jeudi 20 août à huis clos,** hors la présence physique de nos adhérents conformément aux dispositions gouvernementales destinées à freiner la propagation du covid-19. Seules les réunions du conseil d'administration sont maintenues. **Un vote électronique sécurisé sera mis en place.**

Les circonstances exceptionnelles actuelles exigent une mobilisation de tous. Nous travaillons en liaison étroite avec les instances représentatives (UNAPAREL et UNAT<sup>1</sup>). Toute l'équipe du GCU vous souhaite bon courage dans cette période tumultueuse ! Soyons solidaires. Prenez soin de vous et projetons-nous vers un demain profondément optimiste.

**La situation évolue rapidement et régulièrement.**  
**Afin de vous tenir informé, n'hésitez pas à aller consulter régulièrement notre site.**

**Un grand merci pour votre confiance.**

<sup>1</sup> **UNAPAREL** (Union Nationale de Parcs Résidentiels et de Loisirs) est un syndicat professionnel ; **l'UNAT** est l'Union Nationale des Associations de Tourisme.





# ASSEMBLÉE GÉNÉRALE 2020

Madame, Monsieur, Chers adhérents,

Compte tenu des mesures prises par les pouvoirs publics français pour répondre à la crise sanitaire du Covid-19, et dans un objectif de lutte contre la propagation du virus, l'Assemblée générale se tiendra exceptionnellement :

À "HUIS CLOS"

LE JEUDI 20 AOÛT 2020, 9 H 00, À CHÂTILLON-EN-DIOIS

**hors la présence physique de ses adhérents ou des autres personnes ayant le droit d'y assister physiquement**, conformément aux dispositions de l'Ordonnance n°2020-321 du 25 mars 2020 portant adaptation des règles de réunion et de délibération des assemblées et organes dirigeants des personnes morales et entités dépourvues de personnalité morale de droit privé en raison de l'épidémie de Covid-19.

## ORDRE DU JOUR

- Élection d'administrateurs ;
- Rapport d'activités 2019 / 2020 ;
- Compte rendu financier 2019 / 2020 ;
- Rapport du commissaire aux comptes ;
- Réponses aux questions écrites\*.

**Comme nous l'autorise l'Ordonnance n°2020-321 du 25 mars 2020, les votes se feront par voie électronique, aussi n'y aura-t-il pas de pouvoirs\*\*. Les modalités de ce vote électronique sont consultables en page 07 de cette revue.**

Veuillez agréer, Madame, Monsieur, Chers adhérents, l'expression de nos sentiments dévoués.

POUR LE CONSEIL D'ADMINISTRATION,  
CLAIRE BAZIN, PRÉSIDENTE.

\* Rappel : Comme indiqué dans la revue Printemps, les questions diverses et d'intérêt général pour l'AG du jeudi 20 août 2020 sont à adresser par écrit au secrétariat du GCU au plus tard le vendredi 19 juin 2020. Précisez votre n° adhérent, nom, prénom (si toutes ces données ne sont pas renseignées, la question ne sera pas traitée). Au-delà de cette date, une réponse sera faite individuellement à partir du mois d'octobre.

\*\* Les pouvoirs écrits reçus sont par conséquent caducs.



# Modalités du vote électronique

Face à la crise sanitaire, l'Ordonnance n°2020-321 du 25 mars nous autorise à organiser exceptionnellement un vote électronique pour assurer la bonne tenue de l'assemblée générale ordinaire (AGO) 2020.

Après consultation de plusieurs offres, le conseil d'administration a sélectionné la société VOXALY (prestataire de la MAIF, des Francas, etc.), dont l'offre couvre la totalité des attentes et contraintes du GCU : égal accès à tous au vote, sécurité de la procédure de vote, prise en compte des spécificités associatives, etc.

## PLANNING

- Début juillet : publication sur le site internet du rapport d'activité 2019/2020, des comptes et des professions de foi des candidats au poste d'administrateur.
- 17 juillet : fin de réception des adresses e-mail.
- Du 10 août 12 h au 19 août 12 h : période de déroulement des votes via la plateforme en ligne.
- 20 août : AGO "à huis clos" et dépouillement des votes.

## DÉROULEMENT DU VOTE

Afin de permettre à tous les adhérents de voter sans discrimination (adhérents en âge de voter à jour de cotisation avant le 21 juillet), nous avons mis en place 2 possibilités d'authentification :

### 1. Avec votre adresse e-mail :

merci de nous la communiquer avant le 17 juillet à [gcu@gcu.asso.fr](mailto:gcu@gcu.asso.fr)

Vous recevrez avant le 10 août une convocation comportant vos identifiants de connexion au site de vote.

OU

### 2. En vous connectant à partir du 10 août à 12 h à l'adresse <https://gcu.votes.voxaly.com>

Vous devrez alors renseigner votre numéro d'adhérent et 2 informations personnelles.

Une fois authentifié, vous pourrez vous exprimer sur la plateforme dans la période dédiée du 10 août 12 h au 19 août 12 h .

Vous recevrez alors une confirmation de votre émargement et de votre vote. Le bulletin électronique remis dans l'urne scellée est anonyme.

## RÉSULTATS DU VOTE

Les assesseurs de l'AGO procéderont à l'ouverture de l'urne par des clés chiffrées le 20 août et les résultats seront publiés sur le site [www.gcu.asso.fr](http://www.gcu.asso.fr) et dans la revue Automne.



# Naturel pour tous, rappel pour certains

Malheureusement nous relevons dans les retours de nos adhérents, bien souvent parmi les nouveaux campeurs, une expérience négative ou mal vécue sur nos campings. Même si c'est à la marge, c'est toujours trop. Séjourner sur un terrain GCU, c'est accepter l'autre, quels que soient son ancienneté dans notre association, son mode de camping, la durée de son séjour.

**L'ACCUEIL...** c'est la première impression retenue par le campeur. La première marque d'attention que l'on doit à un campeur qui arrive, à un voisin qui s'installe, c'est de lui souhaiter la bienvenue afin qu'il se sente à l'aise, détendu car en confiance, ayant ainsi envie de revenir camper sur nos terrains.

Souvenez-vous de cette fois où vous avez été accueilli sans sourire, sans un mot sympa. Vous avez eu envie de faire demi-tour. La relation humaine est au centre d'un séjour réussi.

Par essence, le camping est un mode de vacances collectif et intergénérationnel, qui implique que nous le vivions en bonne intelligence. Faisons donc preuve de tolérance et ayons le sens du partage.

Insupportable l'hostilité que certaines personnes manifestent envers un nouvel adhérent, un non-habitué du camping, un itinérant, un campeur européen.

**Le GCU s'appuie depuis toujours sur des valeurs humaines qui nous conduisent à avoir un comportement exemplaire.**

Quand je suis  
de service à  
l'accueil...



## LE SAVIEZ-VOUS?

### LA FLOTTE

Bonne nouvelle pour nos campings de l'Île de Ré. La taxe de séjour forfaitaire est supprimée et passe au réel en 2020, ce qui nous permet d'ouvrir le camping de La Flotte du 1<sup>er</sup> avril au 1<sup>er</sup> novembre.

### MACHINES À LAVER

Un contrôle hebdomadaire doit être fait sur le fonctionnement des éléments de sécurité. Il s'agit de vérifier que la machine ne peut démarrer si le hublot est ouvert. De même, il ne faut pas pouvoir ouvrir si la machine est en marche. En cas de dysfonctionnement, avertir immédiatement le secrétariat. Une feuille de contrôle est à remplir dans le registre de sécurité qui se trouve à l'accueil.

En cas de non-respect de ce contrôle hebdomadaire, le GCU sera soumis à une forte amende.

### REVUE PLEIN AIR ET CULTURE

Notre revue peut être consultée sur le site Internet du GCU en bas à gauche de la page d'accueil (RESSOURCES → DOCUMENTS ET VIDÉOS À TÉLÉCHARGER).

### PRÉLÈVEMENT AUTOMATIQUE

Le prélèvement automatique est un moyen de paiement très pratique dans le fonctionnement du GCU. Nous vous encourageons à effectuer la démarche auprès de notre secrétariat. Tous nos trésoriers et le secrétariat vous en seront reconnaissants.

### COFFRE À CODE

Pour faciliter l'accès sur nos campings, particulièrement en basse et très basse saisons, des coffres à code contenant les clés de l'entrée et de l'accueil ont été installés à l'entrée de nos terrains. Vous trouverez les codes dans votre "espace adhérent" sur le site Internet du GCU.

### ACCÈS À NOTRE CAMPING D'ERR

Suite à un affaissement de la chaussée, la RN 116 a été fermée à la circulation mais devrait rouvrir courant juin. Pour accéder à notre camping d'ERR, il est plus prudent de se renseigner auprès de la Direction départementale des routes du Sud-Ouest (DIRSO).





Photo Claude ROLLLOT

## VOLX

## Coup de vent

PAR CLAUDE ROLLLOT, DT VOLX

Les habitués de notre terrain de Volx auront la désagréable surprise de voir que les grands pins de la terrasse ne sont plus qu'un souvenir. Le mardi 04 février 2020 un coup de vent particulièrement dévastateur a mis fin à l'existence de ces arbres sûrement centenaires. Dans leur chute ils ont malheureusement cassé d'autres arbres, entre autres des oliviers et acacias.

Dès la saison prochaine je demanderai la plantation d'autres arbres, mais il faudra du temps pour avoir de nouveau de l'ombre sur la terrasse. Quoi qu'il en soit, notre terrain reste toujours aussi accueillant avec de nombreuses parcelles bien ombragées. Je vous souhaite de bonnes vacances à Volx.

## GIENS ET BORMES LA FAVIÈRE

## Nouveaux appareils de production d'eau chaude

PAR CHRISTIAN BOULONAUD

Il a été décidé de remplacer sur ces 2 campings notre production d'eau chaude (fioul à Giens et un ancien STYX à Bormes).

Nous avons opté pour un générateur d'eau chaude, instantané, à condensation "RINNAI", diffusé par la société Primagaz. C'est un modèle très compact (pas plus grand qu'une petite chaudière murale), mais qui produit 1 m<sup>3</sup> d'eau chaude en 1 heure. Un seul appareil peut couvrir les besoins de 4 à 6 douches, il peut être couplé pour des besoins supérieurs (voir photo Bormes).

**Solution anti-légionellose :** pas de stockage d'eau. Eau chauffée à 65° avant d'atteindre la température de consigne pour éliminer les germes.

**Réduction des coûts :**

Classe énergétique A  
Ne chauffe que le volume nécessaire d'eau.  
Pas de perte due au stockage.  
Prix moins élevé qu'un Styx.  
Garantie 5 ans du corps de chauffe et des composants électroniques.

Bien sûr, une fois réglé par le professionnel, pas question de toucher aux réglages.

Il s'agit d'un essai de ce matériel, qu'il sera peut-être possible d'installer ailleurs en fonction des besoins.

**Rinnai : pratique à installer et facile à utiliser**

Le générateur Rinnai 100% instantané.  
Une technologie à condensation associée à des brûleurs modulateurs pour économiser l'énergie.

Une installation pratique.

Installation possible en intérieur et extérieur.

Couplage possible avec une installation solaire thermique.

Pilotage électronique.

Pas de ballon de stockage.

Accessible à notre installateur habituel.

**Des avantages quotidiens :**

Chauffe instantanée.

Limite le risque de développement de légionelles dans l'eau chaude sanitaire.

Présente un rendement sensiblement supérieur à celui des chauffe-eau STYX ancienne génération.

Température précise et constante.

Installation, utilisation et maintenance simples.

## COMMUNIQUÉ VIE DE NOS CAMPINGS

Ciara, Inès, Dennis : succession de tempêtes.

Les côtes françaises en particulier ont connu une multitude de tempêtes cet hiver. Nos campings n'ont pas subi de gros dégâts. À Coutainville, rien n'a souffert, seule la dune à proximité de notre terrain a été impactée. Par contre, notre camping de Volx, pourtant éloigné des côtes, a vu deux gros pins déracinés. Le bâtiment sanitaire à proximité de l'un des deux n'a pas été touché.

# Rejoignez les pionniers du GCU ! En participant au futur de notre association

Le GCU fait appel à vous et lance une campagne de financement participatif sous la forme d'une cotisation exceptionnelle. Elle servira à financer 3 évolutions majeures dans le cadre de sa transition numérique (voir Plein air et culture n° 303 été 2019) : le nouvel espace adhérent, la réservation en ligne et la trésorerie dématérialisée des campings.

## L'ESPACE ADHÉRENT

### DÉJÀ DISPONIBLE



#### Consultation

Vous pouvez accéder (sans modifier) aux informations concernant votre famille.



#### Adhésion

Vous pouvez renouveler votre cotisation via la plateforme de notre banque.

### FONCTIONNALITÉS À VENIR



#### Consultation et modification

Consultez et modifiez vos informations.



#### Adhésion

Adhérez en ligne et renouvelez votre cotisation via notre plateforme de paiement sécurisée. Mettez en place le prélèvement directement depuis le site.



#### Contact

Contactez les bénévoles et le secrétariat plus facilement et suivez vos demandes.



#### Communication

Suivez les actualités de vos campings et recevez directement les messages envoyés par les délégués nationaux et territoriaux.

## RÉSERVEZ EN LIGNE

### DÉJÀ DISPONIBLE



#### Réservation

Vous pouvez réserver en ligne un emplacement dans une liste de campings.



#### Planning

Suivez la disponibilité des emplacements et des locatifs en temps réel.

### FONCTIONNALITÉS À VENIR



#### Réservation

100% en ligne : réservez un emplacement ou un locatif dans tous les campings.



#### Transmission

Gagnez du temps, votre réservation est suivie par le secrétariat. Elle est transmise automatiquement au trésorier ou au gestionnaire des locatifs.



#### Suivez votre réservation

Modifiez sans frais et en direct votre réservation avant le règlement du solde. Réglez les arrhes et le solde depuis notre plateforme sécurisée.



#### Gestion avancée

Gérez vos séjours : consultez les factures passées, retrouvez vos documents de séjours et vos dépenses.

## TRÉSORERIE DÉMATÉRIALISÉE

### DÉJÀ DISPONIBLE



#### Arrivée

Le trésorier enregistre votre séjour à votre arrivée. Vous pouvez lui demander des modifications pendant le séjour.



#### Départ

Le trésorier vous imprime une facture à régler sur place puis transmet par voie postale les journaux d'encaissement et les règlements au siège.

### FONCTIONNALITÉS À VENIR



#### Arrivée

La personne de jour est équipée pour vous recevoir. Vous pouvez adhérer sur une borne et gérer votre réservation ou choisir un emplacement.



#### Départ

Le trésorier ne transmet plus que les chèques par voie postale. Le siège suit les factures et encaissements en direct.



#### Ergonomie

L'application est tout autant accessible aux novices qu'aux trésoriers confirmés. Gain de temps et intuitivité sont le refrain de cette conception.



#### Gestion avancée

Le trésorier accède aux dispenses, formations de sécurité. Il peut facilement modifier ou compléter un séjour. Il contacte le siège et lui transmet en direct ses questions.

Aujourd'hui nous vous invitons à rejoindre les pionniers de notre association. Depuis sa naissance, de nombreux campings ont été financés non pas par un prêt bancaire mais par des participations versées par les adhérents. Du crowdfunding avant l'heure !

La transition numérique a été lancée en janvier 2019 afin d'offrir de nouveaux services aux adhérents et de faciliter le travail des bénévoles : gérer les adhésions, faciliter les réservations et le travail du trésorier dans les campings, favoriser la participation de tous au fonctionnement, améliorer la communication, sécuriser les traitements, suivre et évaluer les activités du GCU.

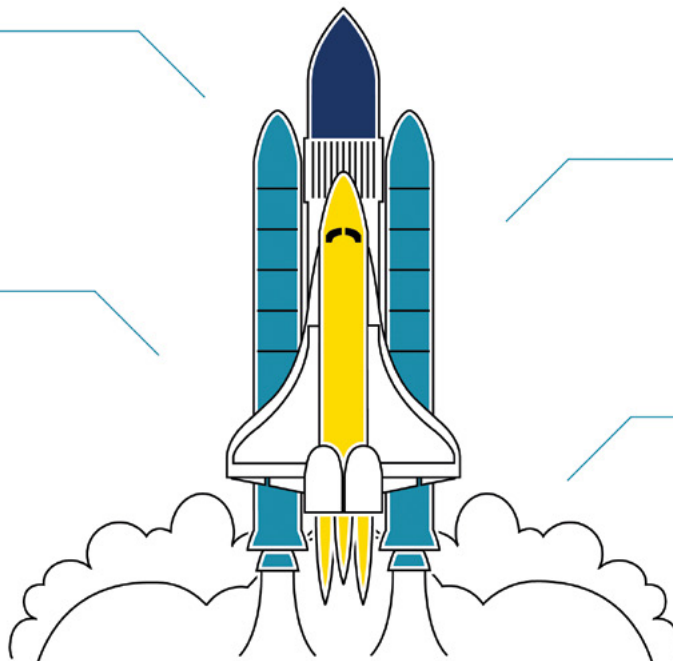
## Objectif transition numérique !

janvier 2019

démarrage : diagnostic de l'existant, expression des besoins, analyse des processus métiers

septembre 2020

livraison : mise en production, plan de bascule, formations



juillet 2019

début de la conception : spécifications fonctionnelles, développements, tests

octobre 2020

lancement des services : déploiement siège et campings, mise en ligne

Ces 3 évolutions coûtent 160 000 €. C'est beaucoup mais cette somme correspond aux frais techniques, aux ressources humaines et au temps de développement d'installation du progiciel Odoo, de la création de la base de données des adhérents et des campings, de la comptabilité et du développement des pages web.

Chaque contribution compte ! Pour participer à cette révolution numérique, le conseil d'administration a voté la création d'une cotisation exceptionnelle de 10 € par adulte. Vous êtes libre de répondre à cet appel. Vous pouvez régler votre participation :

- **par carte bleue** sur votre espace adhérent (onglet "mes paiements" puis choisissez "je veux payer la cotisation exceptionnelle")

- **par prélèvement** si votre compte bancaire est enregistré au GCU soit en nous retournant le coupon ci-dessous soit par email à [gcu@gcu.asso.fr](mailto:gcu@gcu.asso.fr) en recopiant fidèlement les informations du coupon

- **par chèque** en nous retournant le coupon ci-dessous :

### Je rejoins les pionniers du GCU

Coupon à retourner au GCU – 72 bd de Courcelles – 75017 Paris

Carte n° : ..... A1 / NOM - Prénom : .....

Carte n° : ..... A2 / NOM - Prénom : .....

Adresse complète : .....

et je verse ☐ 1 ☐ 2 cotisation(s) exceptionnelle(s) de 10 € soit ..... €

☐ Par chèque à l'ordre du GCU

☐ J'autorise le GCU à prélever cette somme sur mon compte bancaire (si votre compte n'est pas enregistré au GCU, merci de fournir l'autorisation de prélèvement SEPA disponible dans la rubrique "documents et vidéos à télécharger" du site [www.gcu.asso.fr](http://www.gcu.asso.fr) ainsi qu'un RIB).

Date et Signature :

En application du RGPD, veuillez noter que les informations recueillies sont enregistrées dans un fichier informatisé par le GCU, association loi 1901, à des fins administratives et de gestion de l'association. En fournissant vos coordonnées bancaires par le biais d'un RIB et du formulaire SEPA, vous acceptez que le GCU les conserve à des fins de règlement de votre cotisation annuelle, des réservations, des séjours et des activités, dans les conditions définies dans le mandat. Les données fournies sont conservées pendant 5 ans après la dernière année de votre cotisation, sauf si vous exercez votre droit de suppression des données vous concernant, dans les conditions décrites ci-après. Vous êtes informés que l'accès à vos données personnelles est strictement limité au GCU. Conformément à la loi "informatique et libertés" du 6 janvier 1978 modifiée et au Règlement européen n°2016/679/UE du 27 avril 2016, vous bénéficiez d'un droit d'accès, de rectification, de modification et d'effacement de vos données ou encore de limitation du traitement. Vous pouvez également, pour des motifs légitimes, vous opposer au traitement des données vous concernant. Vous pouvez, sous réserve de la production d'un justificatif d'identité valide, exercer vos droits en contactant le GCU au 72, bd de Courcelles 75017 Paris ou à [gcu@gcu.asso.fr](mailto:gcu@gcu.asso.fr).



BUDGET

ORGANISATION

RASSEMBLEMENT

PERSONNEL

## Activité du conseil d'administration, mars, avril et mai 2020

Le conseil d'administration s'est réuni en séance ordinaire le 28 mars par visioconférence. Il s'est ensuite réuni en séance extraordinaire les 2 et 16 avril puis le 4 mai. Nous vous proposons ici un condensé des 4 séances.

### BUDGET DU GCU

Les effets de la crise pandémique commencent à se faire sentir et devraient perdurer dans les prochains mois. Le décalage des travaux et entretiens décidés dernièrement tend à limiter l'impact de la baisse des recettes constatées et à venir.

Le GCU a monté un dossier en vue de l'obtention du prêt garanti par l'État pendant cette période de crise. Le montant demandé permettra de maintenir la trésorerie de mars 2021 au niveau de celle de mars 2020. Le trésorier reste néanmoins prudent car la banque publique d'investissement et le CIC peuvent accorder un prêt sans suivre le montant demandé. Le remboursement débutera un an après le versement du prêt.

L'étude du prêt destiné à financer les nouveaux locatifs a été suspendue, au moins jusqu'au lundi 11 mai, les banques donnant la priorité aux situations d'urgence.

Les banques ont proposé des reports d'échéances pour les prêts en cours. L'URSSAF nous a informés du report possible des cotisations sociales et potentiellement de l'annulation des charges (mesures à l'étude). Toutes ces propositions ont été acceptées par le GCU.

Le trésorier et l'ensemble des administrateurs restent attentifs aux annonces gouvernementales et autres afin d'envisager d'autres leviers, en fonction des résultats de la haute saison.

### RASSEMBLEMENT ANNUEL ET ASSEMBLÉE GÉNÉRALE ORDINAIRE

Le conseil d'administration s'est prononcé sur l'organisation du rassemblement annuel à Châtillon-en-Diois, considérant les incertitudes liées à la crise pandémique, le coût de l'organisation d'un rassemblement et les nombreuses annulations de manifestations pour la période.

Il est important de décomposer ainsi l'organisation de ce rassemblement : le rassemblement en lui-même avec ses réunions (DT, CT, CA, commissions, etc.) et ses événements, l'assemblée générale et les votes.

Le conseil d'administration a voté l'annulation du rassemblement annuel en lui-même.

En revanche, le gouvernement a autorisé par ordonnance la mise en place d'Assemblées Générales à huis clos, même si cela n'est initialement pas prévu dans les statuts. Aussi le conseil d'adminis-

nistration a entériné l'organisation d'une assemblée générale à huis clos.

Conformément à cette même ordonnance les votes sont également autorisés par voie électronique sécurisée. L'étude de faisabilité auprès de plusieurs prestataires est en cours. Ce système de vote simplifierait considérablement les processus de vote de l'association et par conséquent allégerait sensiblement le temps qu'y passent les salariés et les bénévoles. La présence physique des adhérents n'étant pas exigée, le vote par voie électronique permettra également au plus grand nombre de s'exprimer et de supprimer le système des pouvoirs.

Les modalités de l'organisation de l'AG à huis clos et des votes sont présentées dans cette revue.

Le conseil d'administration a prévenu l'équipe organisatrice et a tenu à la remercier chaleureusement pour toute la préparation engagée jusqu'ici. Il a également décidé d'organiser le rassemblement 2021 à Châtillon-en-Diois.

Concernant le rassemblement annuel des retraités, après consultation de notre conseil d'administration, le président a décidé de le reporter en 2021 sur le même terrain de camping à Jard-sur-Mer.

### ORGANISATION DU GCU

Depuis le début du confinement, toutes les réunions ont été maintenues par visioconférence. Nous conserverons ce fonctionnement jusqu'à nouvel ordre.

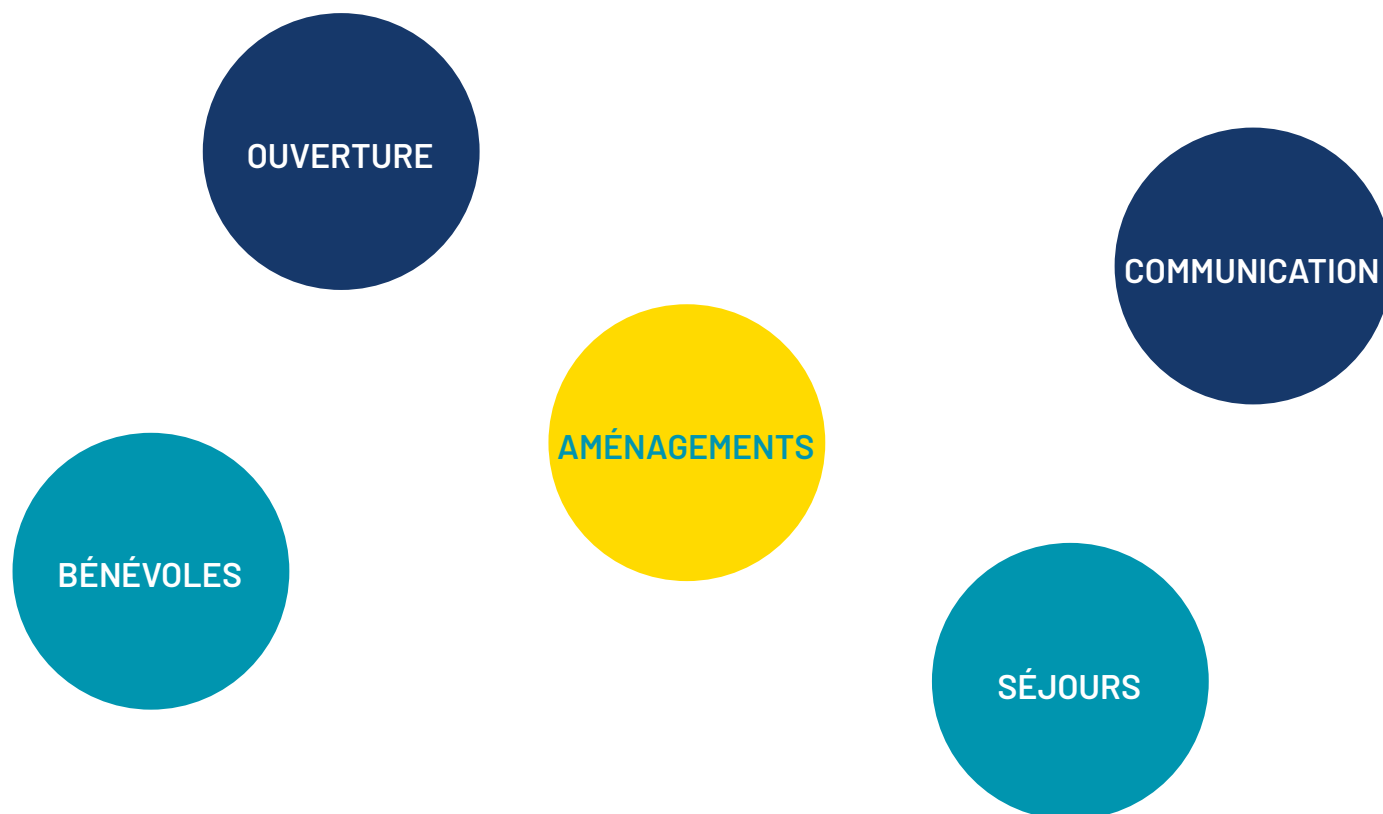
Le siège et le standard téléphonique sont, en outre, fermés depuis le 16 mars. L'activité est maintenue en télétravail et les demandes formulées par e-mail sont traitées.

### PERSONNEL SAISONNIER

En raison de la fermeture des campings, le conseil d'administration a été contraint de reporter l'embauche des saisonniers. Ils sont néanmoins contactés régulièrement et se tiennent prêts à prendre leurs fonctions dès réouverture des campings concernés. Le conseil d'administration les remercie pour leur compréhension et flexibilité.

Au siège, l'embauche d'un CDD pour l'été 2020 a été annulée.





### BÉNÉVOLES

Le GCU a eu le plaisir de nommer plusieurs nouveaux DT durant cette période mouvementée : Pierre Lande à Cavalaire-sur-Mer, Mathieu Nédélec à Locquirec, Xavier Hoste à Pont-du-Fossé, Alain Gourdon à Port-Leucate, Annick Danel-Allibert (soutenue par son mari missionné à l'année) à Vendres-Plage, Moustapha Diop à Vias (La Kabylie et Améthyste) et André Sarrazin (soutenu par Julien Mathieu missionné à l'année) à Vic-sur-Cère.

Le GCU recherche encore des délégués de terrains pour Châtillon-en-Diois, Err et Saint-Georges-d'Oléron.

Cette année, le conseil d'administration a voté la remise des médailles 2020 à Gilles Thévenot (CT 23), Régine Ferrer (CT 47), Alain Dany (CT 84), Jean Brisson (DT du Menoux), Claude Rollot (DT de Volx), Alain Basset (DT de Saint-Georges-de-Didonne) et Nelly Lesueur (DT de Prémanon).

Le conseil d'administration a tenu à remercier les bénévoles qui se sont mobilisés depuis le début de cette crise.

### OUVERTURE ET PRÉPARATION DES CAMPINGS

En collaboration avec l'UNAPAREL et l'UNAT, le GCU a élaboré plusieurs documents, remis au ministère, pour organiser l'ouverture le plus tôt possible et la gestion de tous les campings, qu'ils soient associatifs ou privés. Ces documents traitent de plusieurs sujets, entre autres sécurité et hygiène.

Pendant les quatre réunions précitées, le conseil d'administration, appuyé par les travaux du bureau, a évalué régulièrement la faisabilité d'ouvrir nos campings. Ce travail de longue haleine a souvent été remis en cause par les directives changeantes et les incertitudes gouvernementales. Le 4 mai le conseil d'administration a pris la décision d'ouvrir une majorité des campings dès que possible.

### SÉJOURS ET RÉSERVATIONS

Les acomptes pour les réservations de locatifs sont conservés et transformés en avoir, conformément aux recommandations de l'UNAT, qui s'appuient sur l'Ordonnance du 25 mars 2020. La validité de l'avoir sera de 18 mois.

Pour les réservations d'emplacements, conformément aux textes du GCU, toutes les demandes d'annulation avant le 1<sup>er</sup> juin

peuvent faire l'objet d'un remboursement.

La période de réservation d'emplacement en ligne a été prolongée jusqu'au 15 juin 19 heures.

### AMÉNAGEMENTS

Tous les travaux non obligatoires et non indispensables ont été reportés. La commission s'est réunie exceptionnellement le 6 mai afin de préparer l'ouverture des campings, d'évoquer les prévisions de travaux 2020/2021 et le classement 2022.

Tous les locatifs prévus pour 2020 ont été livrés ou sont en cours de livraison, en tenant compte des contraintes liées au confinement.

Un groupe de travail dédié travaille à l'ouverture éventuelle des aires de jeux et des piscines, tout en attendant les décisions définitives du gouvernement qui devraient être rendues fin mai.

L'administrateur en charge des fournitures s'occupe de la commande de produits d'hygiène conditionnant l'autorisation d'ouverture des campings : des commandes sont déjà passées, des recherches sont encore en cours pour certains produits (virucide pour les douches, aérosol pour les locatifs). À noter que les fournisseurs sont très sollicités et rencontrent des difficultés à satisfaire toutes les demandes des campings privés et associatifs.

Enfin, le conseil d'administration a souhaité adresser une note avec les cartes d'adhérents 2020 rappelant l'importance des contrôles de sécurité dans les terrains de campings, et ce afin de ne pas être verbalisé.

### REVUE ET COMMUNICATION

La revue n° 306 printemps et le catalogue des ACS ont été publiés exclusivement sur internet afin de limiter les envois postaux en période de confinement et réduire les coûts.

Plusieurs communications ont été adressées par e-mails à l'ensemble des adhérents et ont été publiées sur le site internet. En effet, ce sont les moyens de communication privilégiés en cette période.



# Rapport d'activités avril 2019 - mars 2020

Le pays, le tourisme, les associations et bien entendu le GCU ont traversé cette année d'importantes turbulences. Bénévoles, salariés et campeurs ont dû et doivent encore multiplier leurs efforts pour préserver notre bien commun : le camping associatif.

Nombreux sont ceux qui en appellent aujourd'hui à concevoir le monde d'après, moins consumériste, plus écologique et plus solidaire. Le GCU depuis 80 ans, ses partenaires et beaucoup d'autres montrent qu' "il y a des milliers d'alternatives"<sup>\*</sup>. Une utopie toujours d'actualité...

En effet, en 1937, quelques instituteurs campeurs décidés à expérimenter d'autres formes de vie collective fondaient notre association. Année après année, les campeurs universitaires ont réussi à créer un modèle unique non marchand basé sur l'auto-gestion, dans des espaces naturels préservés. En 2015, l'ouverture à tous est venue renforcer les liens qui maillent notre tissu associatif, parce que le camping est fait de rencontres, d'échanges, de découverte des autres.

Concrètement, durant cet exercice 2019-2020, les bénévoles ont une fois de plus relevé ces défis et se sont mobilisés avec courage pour préparer l'ouverture des campings et faire vivre l'association.

Nous espérons tous très vite pouvoir vous proposer de vous ressourcer, de retrouver ces sensations de liberté que l'on ressent en pleine nature et de vivre à nouveau de belles expériences humaines et solidaires.

<sup>\*</sup> "there are thousands of alternatives" en réponse à "there is no alternative", leitmotiv de Margaret Thatcher.

## TRÉSORERIE - FINANCES

RAPPORTEUR DOMINIQUE BIRMAN

Au cours de cet exercice budgétaire 2019-2020, le GCU a continué à fonctionner sur la base d'un budget initial voté lors du CA de printemps pour être mis en place en début d'exercice (le 1<sup>er</sup> avril), puis d'un budget rectificatif voté en cours d'exercice, au CA d'automne, afin de prendre en compte les résultats de la saison d'été et le déroulement du premier semestre de l'exercice.

La taxe de séjour forfaitaire mise en place par des communes ou des regroupements de communes a fait l'objet d'une analyse qui conduit dans certains cas à réduire la durée d'ouverture des terrains impactés. Contre ce dispositif extrêmement défavorable, le GCU s'est associé à des actions locales, menées avec d'autres entités, et des actions nationales avec l'UNAPAREL, notre syndicat professionnel et l'UNAT. Quelques communes ont ensuite annoncé qu'elles renonçaient à cette disposition.

Une réflexion a été menée sur notre parc de locatifs qu'il convient de rénover pour maintenir le niveau de prestation et d'étendre modérément pour répondre à la demande. Le financement de cette opération a fait l'objet d'une étude qui débouchera sur une sollicitation de nos banques partenaires. La trésorerie prévisionnelle courant sur 12 mois glissants a été poursuivie, malgré quelques imperfections, et se montre utile au suivi des comptes et à la préparation du budget, ainsi qu'au montage des opérations financières.

## ACTIVITÉS CULTURELLES ET SPORTIVES

RAPPORTEUR ALAIN COSME

Au cours de la saison 2019, 34 activités culturelles ou sportives ont été proposées auxquelles 1513 stagiaires ont participé. On note une fréquentation en hausse par rapport à 2018. Deux d'entre elles n'ont pas été reconduites : secourisme et écrivains en herbe. Cinq nouvelles activités ont été ajoutées au catalogue : pilates, bridge, peinture-aquarelle, découverte de

la nature, arts du cirque. Trois activités ont été annulées pour diverses raisons : tir à l'arc, arts du cirque et scrapbooking.

Six périodes de randonnées étaient programmées : dans un premier temps les Alpes (à partir de nos terrains de Savines, Pont-du-Fossé, St-Jorioz et Aiguilles/Savines avec refuge), une en Bretagne à Quiberon et un stage rando-photo en Ardèche, qui a rencontré un franc succès pour cette première édition.

Les mesures tarifaires à destination des familles ont été reconduites pour la 8<sup>e</sup> année et largement utilisées, contribuant ainsi au bon chiffre de la fréquentation. La gratuité pour 10 d'entre elles a été également maintenue.

Cinquante animateurs (34 salariés et 16 bénévoles) ont encadré les ACS, qui se sont étalées du 8 juillet au 20 septembre. Trois "brevets d'État" (BE) ont dirigé les activités à risques et cinq guides également BE les randonnées pédestres.

Vingt-six partenariats ont été proposés en 2019, les 24 reconduits de 2018 auxquels 2 nouveaux sont venus s'ajouter : Activités de pleine nature à St-Rémy-de-Provence et Activité de pleine nature, randonnées à Savines, Aiguilles et Pont-du-Fossé.

## AMÉNAGEMENTS ET ÉQUIPEMENT

RAPPORTEUR PATRICK DUBOIS

Afin de préparer la saison 2020, la commission des aménagements a poursuivi son travail d'amélioration du confort de certains terrains. Le sanitaire n° 2 de Giens a été refait presque en totalité. Nous en avons profité pour mettre un nouveau type de chaudière, sans accumulation, appelé RINNAÏ, ainsi qu'à Bormes La Favière (le local étant trop exigu pour recevoir un autre modèle). Le renouvellement des chauffe-eau se poursuit à petite vitesse (Sarzeau, La Croix Valmer et Chamborigaud...), d'avantage suite à incidents qu'en raison d'anticipation.

L'entretien des sanitaires a été poursuivi (carrelage, peinture,

etc.) à Hendaye, à Mesnil-Saint-Père, à Gruissan et à Savines notamment. Des travaux importants de voirie ont été engagés à La Grande Motte et à Tourrettes. D'autres travaux pour reprendre les accès à Lomener-Ploemeur avec une aire de camping-car et à Jard-sur-Mer ont été réalisés avant le confinement.

Le raccordement au tout à l'égout de Landrellec a été lancé. Les travaux se terminaient au moment du confinement.

Nous avons dû faire face également à de nombreux dégâts liés aux intempéries (Vendres, Meschers, Sanguinet, etc.) ou au vandalisme (Vendres, Tourrettes, etc.).

Les commissions de sécurité ont accru leurs exigences, notamment dans la mise en place de RIA ou de dispositifs d'alarme (Pierrefiche, Jard-sur-Mer, Bormes Cabasson, Ur, Err, etc.). La mise en place d'équipements d'éclairage solaire a été poursuivie (Tourrettes, St-Bonnet-le-Bourg, Lacanau, La Bourboule, Bormes La Favière, La Croix-Valmer et La Ferrière).

La politique de modernisation du parc locatif a été reconduite :

- MH : à Sarzeau (8 MH sur 12 ont été changés), La Grande Motte (4 MH sur 12) et 2 nouveaux MH ont été installés à St-Maurice-d'Ardèche ;
- appartements : 3 studios à Cavalaire ont été rénovés ;
- remplacement total ou partiel des BT par des RMT : 6 à La Tranche-sur-Mer, 6 à Île-Tudy, 6 à Pailhas et 4 nouvelles installations à St-Jorioz.

Des tables de ping-pong ont été fournies à Savines, Le Bois-Plage-en-Ré, Hendaye et Coutainville et des installations de home-ball commandées pour St-Maurice-d'Ardèche, Pailhas et Mesquer.

Enfin, avant confinement, des machines à laver, en remplacement, ont été commandées pour les terrains de La Croix-Valmer, La Tranche-sur-Mer, Compains, La Ferrière et St-Bonnet-le-Bourg.

## ANTENNES, PROMOTION, COMMUNICATION, EUROPE

RAPPORTEURS DIDIER BONNAIRE / NICOLAAS VAN DER TOORN

Point d'orgue de cet exercice, la réalisation d'une nouvelle identité visuelle pour notre association comprenant la création d'un nouveau logo. Plus qu'un simple rafraîchissement, nous avons travaillé (équipe composée d'adhérents et d'administrateurs) à la refonte totale de notre image de communication. La problématique a été d'associer deux notions qui peuvent a priori sembler antonymes : innovation et fidélité.

2019/2020 a aussi été un important renouvellement de nos correspondants territoriaux. En effet, ce sont 19 nouveaux adhérents qui se sont engagés à représenter leur territoire.

La communication a été principalement ciblée en direction de nos partenaires nationaux, MAIF, UNAT, L'ESPER, la CRES et L'ESPE. Contacts qui ont permis de se structurer au niveau régional pour diffuser nos outils promotionnels. Parmi les nombreux reportages TV réalisés sur nos campings, ressort celui de France 2 sur le terrain d'Arrens-Marsous, qui a présenté une belle image du GCU.

Au niveau européen, la recherche de nouveaux partenariats intéressants s'est poursuivie. Les contacts avec les CT européens révèlent qu'un renouvellement à terme s'impose. Vu la répartition des adhérents sur les territoires européens, les rassemblements des antennes territoriales (RAT) sont toujours difficiles à organiser. Cette année, les adhérents belges ont été invités à la RAT Pays-Bas (hélas annulée).

## CAMPING-CARISTES

RAPPORTEUR NICOLAAS VAN DER TOORN

La sortie d'automne 2019 avait pris la direction de la Sicile, quatre semaines conviviales entre mer et culture.

## CARAVANEIGE

RAPPORTEUR CHRISTIAN BOULOUNAUD

### Prémanon

Mise en place d'un système de numérotation aérien des emplacements (sur poteaux et câbles) pour qu'il soit visible lorsqu'il y a de la neige.

Bon enneigement en début de saison et fermeture prématurée pour cause de confinement.

### Les Menuires

Bonne occupation aux vacances de Noël, ainsi qu'à l'intersaison (janvier), avec beaucoup d'habitues et des saisonniers tout à fait intégrés à notre mode de fonctionnement. Très bonne fréquentation aux vacances de février avec beaucoup d'adhérents venant pour la première fois en caravaneige.

Là aussi, fermeture prématurée, dommage car l'enneigement était excellent.

## CONCESSIONS COMMERCIALES

RAPPORTEUR JACQUELINE SERIN-TINON

Les commerçants intervenant sur les terrains sont dans l'ensemble assez fidèles.

Le snack-épicerie de Giens a été repris. Un boulanger est intervenu à St-Maurice-d'Ardèche. De nouveaux food-trucks (Lacanau, Île de Ré, ...) ont été très appréciés par nos adhérents.

## INTERNET, INFORMATIQUE

RAPPORTEUR PASCAL RICHY

### Transition numérique

La transition est entrée en phase de conception avec en premier lieu la réalisation des applications de gestion des adhésions, des réservations et des séjours.

### Matériel informatique

Le GCU a procédé au renouvellement des plus anciens ordinateurs de trésorerie : 11 cette année. Le terrain d'Auvers-sur-Oise a été doté de matériels informatiques pour la trésorerie et pour le Wi-Fi.

### Logiciels

Un logiciel a été installé dans les ordinateurs de trésorerie afin de connaître avec précision l'état de notre parc informatique : les informations collectées et centralisées permettent une maintenance plus efficace au niveau logiciel et matériel de nos ordinateurs.

**NATURISME**

RAPPORTEURE JACQUELINE SERIN-TINON

Le GCU reste vigilant par rapport à toute nouvelle implantation aux alentours du terrain de Port-Leucate.

**PARTENARIATS**

RAPPORTEURE JACQUELINE SERIN-TINON

Un nouveau partenariat a été signé avec le camping de Champigny-sur-Marne (Île-de-France). Ce camping en bord de la Marne, proche des transports en commun, est idéalement situé pour visiter Paris. Une convention a été signée avec la mairie de Compains pour l'accueil de randonneurs. Le camping municipal d'Aiguilles étant fermé pour la saison, un accord a été signé pour permettre aux campeurs habitués de séjourner sur le village.

**RASSEMBLEMENTS**

RAPPORTEUR ALAIN COSME

Le rassemblement du GCU 2019 a eu lieu à Xonrupt-Longemer sur un terrain partenaire du GCU du 19 au 24 août. Réunions statutaires et animations se sont succédé durant ces six journées et une assemblée générale ordinaire s'est déroulée le vendredi 23 août. Le rassemblement s'est terminé le lendemain par deux sorties en bus qui ont permis de découvrir Épinal ou les Hautes-Vosges. Le rassemblement des retraités s'est déroulé à Issenheim au mois de juin 2019 sur un terrain n'appartenant pas au GCU. Situé à quelques kilomètres au sud de Colmar, il a permis de nombreuses visites à travers l'Alsace ainsi qu'une excursion en Allemagne. Diverses activités ont agrémenté le séjour au cours duquel la convivialité a toujours été présente.

**RECLASSEMENT 2022**

RAPPORTEURE JACQUELINE SERIN-TINON

Suite à de nouvelles normes de classement élaborées par Atout France, applicables à compter du 1<sup>er</sup> juillet 2019, une entrevue a eu lieu avec notre interlocuteur Dekra. Ces nouvelles normes sont très contraignantes, le GCU a donc lancé une étude sur leur application camping par camping.

**RELATIONS AVEC LES ADHÉRENTS**

RAPPORTEUR MICHEL TENDRON

**Lettres d'information**

Trois lettres d'information (automne 2019, janvier 2020, mars 2020) + 1 spéciale (identité visuelle juin 2019).

**Conflits**

Vingt-trois dossiers de conflits ont été reçus. L'instruction a conduit à des rappels au code de bonne conduite et au respect des règlements du GCU, à 3 interdictions de camper pendant 1 an ou 2 sur un terrain et à 5 exclusions définitives.

**Courriers**

Une bonne communication avec nos adhérents est une priorité. Sur 80 courriers reçus 78 ont reçu une réponse à ce jour.

**Accueil des groupes**

Trente demandes d'utilisation de nos terrains par des groupes ont été traitées : 3 groupes d'adultes, 8 groupes scolaires, 16 groupes non-scolaires, 3 demandes non abouties.

**Dispenses**

Quarante-quatre demandes justifiées de dispense de service de nettoyage ont été accordées cette année.

**Réseaux**

AG ESPER : mercredi 3 avril 2019

Accueil de Caroline FERGUSON, coordinatrice nationale de "mon Entreprise Sociale et Solidaire à l'école", au rassemblement annuel du GCU à Xonrupt.

Participation au groupe de travail sur l'orientation future de l'ESPER. Participation au groupe de travail pour l'élaboration d'une fiche pédagogique sur une étude de cas "le GCU".

AG FFCC : samedi 6 avril 2019

AG SL : mars 2019

AG UNAT : participation aux journées nationales 22/23/24 mai 2019 de l'UNAT

AG UNAPAREL : 12 décembre 2019

**Prévention MAIF**

Les sujets traités :

- Jouer avec RisKou : l'aventure de la prudence.
- Les précautions à prendre en camping.
- D'un champignon à l'autre.
- Les "EDP", Engins de Déplacement Personnel.

**REVUE, COMITÉ ET CONFÉRENCE DE REDACTION**

RAPPORTEUR MICHEL LALAUZE

Avec notre revue Plein Air et Culture n° 305, vous avez pu découvrir notre nouvelle identité visuelle, une présentation totalement modifiée, un format agrandi. La couverture est aussi différente. Les dessins de Patrick Deubelbeiss ont été remplacés par des photos proposées par des adhérents.

La revue a évolué : un dessin illustre l'édito de Claire Bazin. La page "photos insolites" a été remplacée par la page "Astuces pour bien camper".

Les pages "GCU et Prévention MAIF" ont été proposées par Isabelle Magneron, chargée de communication à la Prévention MAIF.

**SALARIÉS DES TERRAINS**

RAPPORTEUR MICHEL LALAUZE

En 2019, le GCU a recruté des salariés saisonniers pour la gestion des locatifs à Bormes La Favière, Capbreton, Coutainville, Fabrègas, Giens, La Croix-Valmer, La Grande Motte, La Flotte et Le Bois-Plage-en-Ré, La Tranche-sur-Mer, Sarzeau, Saint-Georges-d'Oléron, Saint-Maurice-d'Ardèche et Saint-Saturnin-lès-Apt et pour la gestion du terrain (responsabilité et trésorerie, sans nettoyage des bâtiments sanitaires) à Bormes La Favière, Canet-en-Roussillon et La Grande Motte.

En 2019, 40 personnes ont été recrutées dont 18 nouveaux salariés et deux étudiantes.

Une formation au logiciel de trésorerie a eu lieu au siège en mars. Une formation pour les nouveaux gestionnaires de MH et BT a été réalisée par Skype.

## SECURITÉ

RAPPORTEUR JEAN-MICHEL ELHORG

Les contrôles périodiques ont toujours été programmés, réalisés et suivis, ainsi que les contrôles spécifiques à la demande, avec DEKRA, Desautel et Miele.

Changement en ce qui concerne l'électricité où les contrôles DEKRA, qui après examen du devis proposé, sont maintenant annuels pour tous les terrains. Cela permet d'être sûr que ces contrôles sont faits chaque année et que le registre de sécurité est rempli. Rien de changé pour l'électricien du terrain qui continue à intervenir pour lever les réserves faites lors du contrôle.

Suite à un appel d'offres lancé ces dernières années, la comparaison avec DEKRA n'a pas fait apparaître une différence significative quant aux tarifs proposés par les autres prestataires. Nous continuons donc à travailler avec DEKRA pour l'ensemble des contrôles réglementaires.

Les Cahiers de Prescriptions de Sécurité (CPS) ont continué à être rédigés et suivis en concertation avec les Mairies et les Préfectures. La prise en compte des réserves et prescriptions émises par les commissions de Sécurité, malgré des interprétations parfois différentes des textes, a permis d'obtenir de nombreux avis favorables. La programmation de la mise en place des formations sécurité s'est poursuivie et le nombre de terrains où elles sont réalisées augmente régulièrement.

Afin d'essayer d'éviter des annulations par manque de candidats, des procédures sont en cours d'étude pour sensibiliser les adhérents à la participation à ces actions de formation ainsi qu'à la prise en charge de la fonction de RUS.

Les remarques et bilans des exercices réalisés les années précédentes ont été pris en compte et ont permis de faire évoluer les consignes.

Suite à plusieurs contrôles de nos piscines effectués par l'ARS, il apparaît que des améliorations doivent être engagées au suivi de nos installations. Une analyse réglementaire et une remise à plat de nos pratiques ont été lancées.

Un accord a été passé avec l'ONF pour expertiser notre parc arboré vieillissant sur beaucoup de nos terrains. Cinq terrains ont été expertisés en 2019. D'autres le seront en 2020.

Notre éclairage secouru solaire, indispensable sur les terrains à risque, dysfonctionne parfois. Une tournée de dépannage par notre fournisseur est en cours d'étude et de réalisation. Il s'agit notamment de diminuer, autant que faire se peut, les frais de déplacement.

## TARIFS

RAPPORTEUR DOMINIQUE BIRMAN

Le tarif de l'adhésion pour les adultes de plus de 26 ans a été porté à 27 € mais est inchangé pour les enfants et les 18-26 ans. L'expression "frais de dossier d'adhésion" est supprimée car elle prêtait à confusion, et la différence entre une adhésion prise sur un terrain et une adhésion prise au secrétariat est supprimée au profit d'un calendrier simplifié (27 € jusqu'au 31 janvier, puis 32 € jusqu'au 31 mai et 43 € ensuite).

Le tarif de 27 € par an pour les nouvelles adhésions et les ré-adhésions prises au secrétariat, et accompagnées d'un mandat de prélèvement SEPA, est maintenu.

Les tarifs des locatifs, inchangés depuis plusieurs années, ont évolué légèrement. Les tarifs de la très basse saison ont été relevés de 3 €. En haute et basse saison, ces tarifs ont été augmentés de 1%. Les tarifs des caravaneiges, stables depuis 3 ans, ont été relevés de

3% et feront ensuite l'objet d'ajustements mineurs afin de réduire certaines incohérences entre les diverses formules.

Les tarifs des séjours ont été augmentés d'environ 3% sur l'ensemble des terrains et l'éventail des tarifs entre les différents terrains a été légèrement resserré.

Le choix a été fait de répercuter l'impact de la taxe de séjour forfaitaire sur les tarifs des terrains concernés.

Le terrain des Menuires sera désormais ouvert l'été.

## TEXTES ET DOCUMENTS

RAPPORTEUR GERARD LEFÈVRE

La commission textes et documents veille en permanence à l'actualisation de l'ensemble de nos écrits et règlements.

Les dernières évolutions concernent plusieurs articles du RI qui ont été adoptés lors de notre Assemblée Générale Ordinaire au mois d'août 2019.

La modification de l'article 8 a été souhaitée pour répondre à une évolution de la société où l'âge de la retraite est plus tardif pour tout le monde.

Celle de l'article 17 correspondait à une volonté du conseil d'administration de faire évoluer la notion de délégués officiels dans une version qui correspond mieux aux attentes et à la réalité sur nos campings.

La réécriture de l'article 20 visait à réaffirmer le rôle de notre revue comme organe officiel du GCU.

Durant l'hiver, il a fallu se pencher sur l'article 9 de nos statuts en organisant une Assemblée Générale Extraordinaire dont le 2<sup>e</sup> tour a été reporté en janvier en raison d'un important mouvement social. Afin d'apporter une équité pour tous les administrateurs quel que soit leur collège d'élection, le conseil d'administration souhaitait en effet rendre possible la rééligibilité des DT et des CT sortants.

La commission a aussi procédé à une actualisation considérable des consignes de fonctionnement pour 2020 afin de s'adapter aux évolutions du camping sur nos terrains et de répondre aux nouveaux besoins des adhérents. Plusieurs chapitres ont été retouchés, notamment concernant le conseil des campeurs, son rôle et la fonction de ses différents membres. À cette occasion, le terme de "délégué officiel" a été remplacé par "délégué du GCU" qui comprend les délégués nationaux (administrateurs en fonction), les délégués GCU (délégués de terrain et correspondants territoriaux), les délégués honoraires (anciens administrateurs, DT et CT).

Le terme "responsable" au sein du conseil des campeurs a été remplacé par "délégué du conseil des campeurs".

La commission est tout particulièrement attentive à la cohérence et à la conformité de l'ensemble de nos textes par rapport aux nouvelles orientations du GCU, notamment en ce qui concerne notre volonté d'ouverture.

**En ces temps troublés les bénévoles et salariés ont une nouvelle fois montré leur dévouement au camping associatif. Qu'ils en soient tous chaleureusement remerciés.**

**Comme chaque année, ce document est soumis à votre approbation lors de l'assemblée générale. En l'approuvant, vous nous renouvez votre confiance et nous incitez à poursuivre les actions engagées.**





Photos Oncle DOB

## Les soirées musicales de Savines

PAR ONCLE DOB

**À peine arrivé, impossible de l'ignorer, des affichettes placardées partout, les copains qui nous le rappellent : "le 21 juillet soirée repas en commun et musique".**

Le jour dit, les joueurs de pétanque ont à peine tourné le dos qu'on note les premiers embouteillages pour les pizzas chez Sylvie et Jaco (l'épicerie-snack) et qu'une grande migration s'opère en direction du terrain de boules, table sur la tête, chaises sous le bras et sacs bien remplis...

On fait connaissance autour d'une salade trop copieuse ou d'une spécialité régionale, les conversations s'animent, les bouteilles circulent, on s'apostrophe d'une table à l'autre. Puis le repas se termine sur des desserts vite engloutis, quelques digestifs s'échangent et les conversations s'apaisent. On découvre alors que cinq ou six musiciens munis de leurs instruments ont envahi le patio du bloc Plaine.

Le silence se fait et les premières notes d'un jazz classique exécuté avec soin commencent à résonner. Après un moment, sur des airs

choisis, Marijke et Tony nous livrent des démonstrations de Lindy Hop et de charleston, puis une trentaine de danseurs se lancent dans un madison-charleston superbement synchronisé. Bientôt ils nous expliqueront qu'ils répètent assidûment depuis une semaine, mais cela n'entache pas la qualité de leur prestation. La soirée prendra fin, nous laissant dans la tête quantité d'accords et d'harmonies. C'est magique, la musique sous les étoiles, avec les montagnes en ombre chinoise sur le ciel assombri...

Comment en rester là ? Quelques jours plus tard, une nouvelle affiche annonce une autre soirée repas et musique. Gérard, l'animateur de l'activité, avait dû repartir mais l'orchestre s'était étoffé et son répertoire comportait du jazz bien sûr, mais également quelques chansons fredonnées par tous, des airs bretons (et leurs danses)... Ce soir-là, on écoutait Jean-François à l'accordéon diatonique, Bernard à la guitare, Jean-Claude à la guitare basse et à la batterie (belle démonstration de triangle sur un instrument improvisé à base de "clé à pipe de 17"...), Frédéric à l'euphonium, Alice et Claude à la trompette.







Quelques jours plus tard, rencontre avec Claude, le trompettiste.

### Raconte-nous, Claude, l'origine de ces soirées.

Juin 2016 chez Jaco, j'organise un apéro pour mon anniversaire, les amis m'offrent des enregistrements du trompettiste Chet Baker. Pour expliquer ce choix, inspiré par mon épouse Marie-Claire, je joue quelques morceaux sur la trompette que j'avais emportée pour La Tranche en septembre. En juillet, après un repas en commun sur le terrain de boules, les amis réclament "Claude, la trompette !". Gérard Hautière m'expliquera ensuite qu'il est musicien et compte proposer au GCU une activité "Musique de jazz" à Savines.

En 2017 des musiciens (Émeline, Lucile et Bernard) viennent spécialement à Savines, vite rejoints par quelques habitués (Guy, Jean-François, Michel, Raymond...), et nous organisons deux soirées "Repas en musique". Nous jouons avec tous les volontaires, et même un voisin (flûte et saxo) qui a entendu la musique depuis sa maison...



### Cela reprend en 2018 ?

Gérard recentre l'activité sur le jazz, deux musiciens nous rejoignent, Vincent (piano), Olivier (batterie) et deux danseurs.

Malheureusement les orages ne nous laisseront qu'une soirée...

### Et cela se poursuit cette année ?

On compte seulement quatre musiciens début juillet : Gérard, Raymond (chanteur et guitariste), un ami guitariste et moi-même et, le 7 juillet, repas en musique chez Jaco.

Mi-juillet arrivent de nombreux musiciens et les deux danseurs de 2018. Nous imaginons alors une soirée avec les danseurs, organisateurs d'un mini-stage de danse.

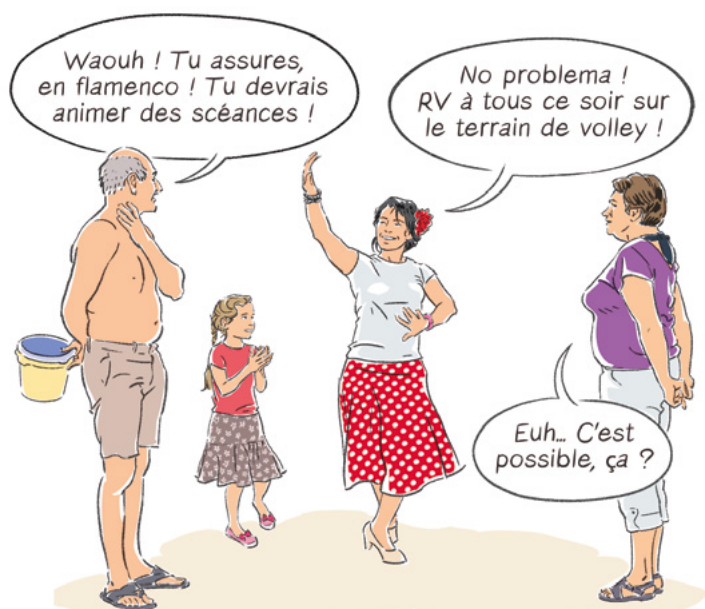
Puis c'est une fanfare au passage du Tour de France sur la route au-dessus du terrain.

Et le 2 août, nouvelle soirée "repas en musique" très conviviale, devant un public nombreux.

### Une soirée réussie, en effet !

Au final, c'est Gérard qu'il faut remercier d'être l'initiateur de l'activité "Musique de jazz", à l'origine de tout cela.

## > QUIZ : FLAMENCO OUI OU NON ?



Réponse :  
**Flamenco : oui, mais...**

Un C.U. peut bien sûr inviter d'autres campeurs à participer à une partie de pétanque ou à danser.

Mais il s'agit là d'une activité spontanée, non officielle, dont le GCU n'est pas responsable. Le C.U. doit donc éviter de mettre en danger les participants. Par ailleurs, il doit se conformer aux consignes de fonctionnement\*, s'assurer que l'activité n'induit aucune nuisance.

\*Cf paragraphe *animations*



# SCIEZ : un paradis naturel incomparable



Prestation de deux jeunes artistes violonistes le 20 juillet, Sylvie DENIS et Valentin DENIS. Succès garanti.

Paddle : un moyen de locomotion rentable, très écolo, sans batterie. Admirez le calme du lac Léman.



Photos Gérard DOLLET



Suivez ma trace : René MOTTET, de bon matin nous prépare avec sérieux les zones de jeux du terrain de boules.



Fête du sauvetage au Port de Sciez. Compétition de barques traditionnelles, groupe de rameuses et de rameurs C.U. Remises des récompenses aux joyeux lurons, qui ont gagné 3 courses, 3 trophées. Sacrée ambiance.





Photos OT SANCY

## Horizons autrement

Le Massif du Sancy met à l'honneur chaque année son immense richesse naturelle. **Horizons "Arts-Nature" en Sancy** est une exposition hors les murs. 10 œuvres monumentales à découvrir au cœur des paysages sur des sites naturels variés.

À pied, à cheval, à vélo... Une manière de découvrir les œuvres, plus sportive, plus écologique, profitez-en pour découvrir les alentours.

Nos campings auvergnats Compains et Loubeyrat vous accueilleront pour séjourner lors de cette découverte atypique.







Photo Alain FISSETTE

## Rassemblement cycloséniors 2019 et 2020

Après Castel en 2018, c'est à Saint-Jean-en-Royans que nous avons rendez-vous le 26 août dernier pour renouer avec nos agréables sorties en groupe.

69 C.U. dont 49 cyclistes ont été présents la majorité du temps. Quatre groupes se sont égayés sur les routes du Vercors et de son piedmont.

Les activités traditionnelles, buffet des provinces, "mousse" de récompense après l'effort, concours de boules (merci à nos dévouées organisatrices), repas en commun... ont pu être maintenues. Une nouveauté pour ce rassemblement : pas de rando de fin de séjour mais deux sorties à la journée, une au milieu et une à la fin, sont venues la remplacer. Lors de la première, le groupe 1 a organisé un 200 km qui les a conduits à Grenoble aller et retour par la piste

cyclable le long de l'Isère. Une soirée pizza a conclu notre regroupement.

**2020 nous conduira pour la première fois à Neuvic où je vous espère toujours aussi nombreux.**

Je rappelle que les VAE, vélos à assistance électrique, route, tout chemin ou VTT sont les bienvenus.

Dates : du 24 août au 4 septembre 2020 inclus.

### Contact :

Alain Fissette  
47 rue du Champ L'Heuillet  
60490 Ressons-sur-Matz  
alain.fissette@wanadoo.fr  
Tél : 03 44 42 54 48 ou 06 07 26 66 62.

## EMMA ET TOM - TOUT L'ÉTÉ







Photos François PORTET

# Séjour cyclotouriste à La Magdelaine du 12 au 25 juillet 2019

PAR FRANÇOIS PORTET

**Les premiers étaient arrivés avec quelques jours d'avance pour reconnaître les routes lotoises... mais aussi pour trouver le petit coin d'ombre qui permettrait de tenir tête à la canicule annoncée. Chaud aussi parce que nous étions nombreux sur le petit camping de La Magdelaine (44 places) mais avec un peu de bonne volonté et quelques litres de sueur des responsables, tout le monde a fini par trouver sa place, avec branchement électrique, s'il vous plaît... 44 participants cyclistes et les marcheuses, ce fut donc un bon cru.**

Au bout des quelques jours et pour les cinq groupes de cyclos, de Cahors à Figeac les vallées du Lot et du Célé n'avaient plus de secret... Ah ! les longues lignes droites dans la vallée du Lot. Au retour : Bouziès, Saint-Géry, Vers, ça "enroulait" tellement bien que les forts des premiers groupes arrivaient à la traditionnelle bière dispensée avec générosité par nos valeureux "brasseurs", bien avant l'heure de midi, et devaient attendre ceux qui s'étaient un peu plus attardés pour contempler les superbes villages nichés dans les vallées comme l'inoubliable Saint-Cirq-Lapopie. Tout de même les "dévoreurs de kilomètres" ont trouvé leur compte de tourisme lors d'une mémorable montée vers le site de Rocamadour (mais ton dérailleur, il fait de la résistance Patrick ?). Et malgré les degrés persistants des après-midi nous avons pu profiter de cette belle région et de ses atouts gastronomiques, chanter ensemble après repas commun entraînés par Sylvie et Tonio, bref, profiter d'une convivialité à laquelle ont été sensibles les nouveaux venus du stage...

Après une journée de repos, trois jours d'itinérance pour une quinzaine de cyclos : La Magdelaine – Bergerac – Agen ont été encore une autre aventure : partis dès potron-minet, un peu accablés par la chaleur nous avons tous littéralement plongé dans la piscine qui nous attendait à Bergerac. Peu de tourisme par cette chaude soirée, mais tout de même une initiation improvisée aux danses folkloriques pour certains... à l'invitation de charmantes danseuses du cru. Jusqu'à Agen après un départ tout aussi matinal, ce fut assez rude mais avec une bienvenue climatisée à l'arrivée et le personnel de l'hôtel aux petits soins. Le dernier jour, c'était "un peu sur les rotules" malgré un parcours plus serein pour commencer sur les rives du canal latéral à la Garonne. Tout le monde est arrivé à bon port et tout se termine par le traditionnel repas de fin de stage...

**Après Douarnenez 2006 et Tournemine en 2014, c'est un retour en Bretagne à Trévignon qui est proposé en 2020.**

La partie itinérante du stage concerne potentiellement tous les participants. Il s'agit d'une randonnée de trois jours à vocation clairement cyclotouristique au départ de Trévignon avec deux nuitées à Pontivy. Hébergement et repas du soir en hôtellerie, les casse-croûte de midi sont organisés entre nous. Une voiture suiveuse transporte bagages et provisions et pare à d'éventuelles défaillances.

Comment découvrir les sites et paysages pittoresques tout en évitant les grands axes et sans se perdre sur les routes sans nom ? Bernard Chagny qui prend en charge l'organisation proposera des parcours à mettre sur GPS. Vous aurez toutes les infos pour préparer un itinéraire avec Openrunner... et les Garmin, Sigma ou autres modèles n'auront plus de secrets pour vous.







## Il n'y a qu'à Loubeyrat qu'on joue comme ça !

PAR CAROLINE ET DENIS JULLEMIER

**Pour cette sixième édition du stage de jeux à Loubeyrat, une soixantaine de joyeux stagiaires ont essayé d'optimiser l'emploi du temps de la semaine !**

Au menu, bien sûr de nombreux jeux variés, un peu plus de 60 du GCU (qui nous a permis d'en acheter 14 nouveaux en 2019), en plus de tous ceux apportés par différents campeurs. De 8 à 88 ans, l'esprit de "compagnonnage" permet à des compagnons d'apprendre un jeu qu'ils aiment en formant des groupes répartis dans la salle du bâtiment ou sous le grand chapiteau attenant mis à disposition par le GCU depuis 3 ans... Les jeux se pratiquent aussi en plein air, comme les repas en commun sur la prairie... Le nouveau délégué de terrain est venu partager un repas et une veillée avec sa bonne humeur !

Et puis lors des soirées animations ou jeux, des veillées engendrent encore de la bonne humeur ! Ouvertes à tous, sauf pour les tournois de jeux déjà appris, ces soirées permettent à des personnes non stagiaires de nous rejoindre, de goûter l'ambiance... Cette année avec les 7 défis de Loubeyrat, les stagiaires ont été gâtés !

Pour ceux qui ne prolongent pas les plages de jeux (LOL !), certains proposent des sorties canoë-kayak dans les gorges de la Sioule, randonnées dans le parc des volcans d'Auvergne, visites touristiques, parcours dans les arbres, baignades au Gour de Tazenat, géocaching, etc. Pendant que d'autres savourent des moments de repos. Le plus difficile à Loubeyrat, c'est de choisir comme à chaque fois !



Photos Denis JULLEMIER





**L'été est là. Et avec lui reviennent les vacances. Cette année elles auront un goût nouveau, un goût de liberté retrouvée.**

Vous allez vous évader vers les plages ou les plans d'eau, plonger dans les piscines des campings, pratiquer des sports d'eaux vives. Mais savez-vous que la noyade est responsable d'environ 500 décès par an ? Elle est surtout la première cause de mortalité par accident de la vie courante chez les moins de 25 ans.

Soyez particulièrement vigilant avec eux ; un manque de surveillance est relevé dans 1 noyade sur 2.

Ne faites pas autre chose lorsque des enfants se baignent, oubliez votre téléphone et votre tablette. Vous pouvez également désigner un adulte sachant nager pour exercer cette surveillance.

À la mer, aucun dispositif de sécurité ne remplace votre vigilance, même dans des lieux de baignade surveillée. Baignez-vous en même temps que votre enfant, restez toujours avec lui quand il joue au bord de l'eau et ne vous absentez pas, même quelques instants.

Si, malgré tout, votre enfant a "bu la tasse", surveillez-le. S'il n'est pas comme d'habitude après plusieurs minutes, s'il présente l'un ou plusieurs signes (fatigue et/ou tendance à l'endormissement, vomissements, toux et/ou essoufflement et/ou lèvres bleues) n'attendez pas, appelez les secours.

Les adultes aussi sont concernés par les noyades, plus particulièrement en mer et en eaux vives. Pour les éviter, quelques conseils sont à suivre.

Soyez vigilant lorsque la différence de température entre l'eau et l'air est importante. Vous risquez un choc thermique, c'est-à-dire une perte de connaissance qui peut provoquer la noyade. Pour

l'éviter, il convient de ne pas s'exposer au soleil préalablement, de se mouiller la tête, la nuque et le ventre et d'entrer progressivement dans l'eau.

Ne vous baignez pas dans les zones interdites. Et, surtout, ne consommez pas d'alcool avant de vous mettre à l'eau.

Si toutefois vous vous trouvez en situation de détresse, faites des gestes de la main et demandez de l'aide. Sortez de l'eau rapidement et réchauffez-vous. Si les signes ne disparaissent pas rapidement, appelez les secours. Quels sont les signes d'alerte ? Crampes, frissons, troubles visuels ou auditifs, maux de tête, démangeaisons, sensation de malaise ou de fatigue intense.

En eaux vives, soyez vigilant en termes de météo, méfiez-vous des crues soudaines liées aux orages, des lâchers de barrage, et ne partez pas seul mais plutôt avec un guide. Et n'oubliez pas qu'une activité aussi paisible que la pêche peut conduire à la noyade.

**Alors soyez prudent !  
Belles vacances à tous !**

<https://www.prevention-maif.fr>



## DÉCÈS

## AUDE

C'est avec beaucoup de tristesse que nous avons appris, le 3 mai dernier, le décès de notre camarade et amie Hélène Séguier.

Avec son époux Maurice, ils fréquentaient depuis de nombreuses années le terrain de Vendres où ils avaient suivi, avec leurs amis charentais, les 1<sup>ers</sup> stages de danses de salon. Ils participaient aussi avec fidélité aux activités de l'antenne de l'Aude.

Nous garderons d'Hélène le souvenir de son énergie, de son dévouement pour les autres et de son sourire.

Toutes nos pensées vont vers ses enfants et vers Maurice que nous n'avons pas pu accompagner en cette période de confinement.

Pour le bureau de l'antenne, Francine Lalanne, CT 11

## HAUTE-GARONNE - GERS

L'antenne Haute-Garonne - Gers a la tristesse de faire part du décès de Bernard Prévost, ancien Correspondant Départemental. Bernard était un militant, un vrai...

CD31 pendant de nombreuses années, il a lancé l'antenne départementale et a beaucoup œuvré à la faire vivre, toujours prêt pour une action de promotion, toujours présent auprès des adhérents.

Bernard, tu manqueras à tous tes amis sur les terrains pendant la saison, et nous nous souviendrons longtemps de nos retrouvailles en septembre sur le terrain de Luchon-St-Mamet lors de nos "sorties de rentrée", autour de bonnes grillades après la rando ou la pétanque.

Tu restes parmi nous, Bernard, et toutes nos pensées vont à Josette qui t'a accompagné tout au long de ton engagement, et à vos enfants.

## HAUTS-DE-SEINE

Annick, son épouse, Éric, Claire et Claude, ses enfants, ainsi que ses petits enfants ont la tristesse de vous faire part du décès d'Alain LE HO dans sa 85<sup>e</sup> année, le 18 avril 2020. Adhérent fidèle depuis plus de 70 ans, ayant commencé à camper avec ses parents, Alain était un habitué du GCU. Longtemps adepte des camps de montagne en juillet et de ceux de bord de mer en août, notamment celui du Bois-plage-en-Ré, il a encore fréquenté dernièrement les résidences mobiles de Savines et Mesquer.

Ce message pour remercier toutes les personnes qu'il a pu croiser au cours de ces années et avec lesquelles il a partagé tant de moments de cette convivialité qui lui était si chère.

## JURA

Didier CRETIN, son compagnon, Jean et Jocelyne, les parents de Didier, Christophe et Isabelle, le frère et la sœur de Didier, ont l'immense douleur de vous faire part du décès de MARIE,

survenu le 3 avril dernier. Elle venait d'avoir 42 ans. Les derniers mois ont été particulièrement difficiles. Assidus du camping GCU de La Croix-Valmer où ils ont encore installé l'an dernier leur "toile de tente". C'était pour MARIE un très grand plaisir de pouvoir "enfourcher" son vélo et d'aller "faire" le Canadel ou bien le Collebasse, ou encore... Elle en tirait une joie profonde.

Jocelyne et Jean CRETIN

## SARTHE

C'est avec une grande tristesse que les adhérents sarthois du Groupement des Campeurs Universitaires vous font part du décès brutal de leur ami Claude RAVIGNÉ, 85 ans, survenu le vendredi 17 avril au Mans.

Son décès est sans lien avec le Covid-19. Toutefois le confinement qui empoisonne notre quotidien ne nous a pas permis de l'accompagner dans sa dernière demeure.

Instituteur et campeur assidu, il était l'un des plus anciens adhérents du GCU de la Sarthe.

Claude avait été notre correspondant départemental de 1984 à 2002, année où Gérard Séchet lui a succédé.

En plus de sa participation très active au sein de notre association départementale Claude était resté avec Gérard un fidèle des rassemblements nationaux. Il avait aussi été le correspondant de la FFCC et un des administrateurs de la MAIF.

Les C.U. de la Sarthe sont reconnaissants de l'action menée pendant toutes ces années, de son investissement et de sa fidélité au GCU.

Toutes nos condoléances et une pensée affectueuse à sa femme Paulette, qui l'a toujours accompagné et soutenu dans la vie.

L'antenne sarthoise du GCU 72

## TARN

L'antenne du Tarn s'associe à Josette, son épouse, Jérôme, son fils, et à ses petits enfants pour vous faire part du décès de notre ami Jean-Claude SERIEYS, le 1<sup>er</sup> mai 2020, à l'âge de 79 ans. Il avait adhéré en 1962.

Joueur à Carmaux puis à Albi, il créa l'école de rugby de Cagnac-les-Mines, où il enseigna pendant de très nombreuses années.

Beaucoup se souviennent dès le premier jour des vacances d'été de voir la caravane attelée, les cannes sur le toit. La direction était toujours la même : Pierrefiche, terrain qu'il fréquentait assidûment et où il savait mettre à profit son expérience de pêcheur à la truite. Il comptait aussi beaucoup d'amis à La Grand Motte, qu'il affectionnait également.

À toute la famille nos plus sincères condoléances et notre plus profonde amitié.

## PETITES ANNONCES

Vends Caravane Hobby 460 UFE DE LUXE. État exceptionnel, première main. Chauffage Trumatic gaz, ventilation été. TRUMA MOVER SER (batterie neuve). Store extérieur FIAMMA. Équipement TV. Roue de secours. Bouteille de gaz. Double ventilateur frigo. Sécurité flèche.  
Contact : 06 86 37 16 82.

Vends caravane vintage "La Royale", 2/4 places, 4,85 m, PV 1020 k, carte grise, TBE, 2 feux gaz, réfrigérateur, penderie, placards hauts, coffres, cabinet de toilette, WC chimique, pneus récents, bouteille gaz propane, rallonge électrique 15 m, toile d'ombrage sur rail caravane, tapis de sol ext. et divers accessoires caravaning.  
Prix (à débattre) : 3900 €.  
Contact : 06 08 81 77 86

# Astuces pour bien camper

## Se protéger des insectes

### EMPLACEMENT

Vérifiez que votre emplacement n'est pas occupé par un nid de guêpes ou une fourmilière !

### GUÊPES

Les guêpes sont utiles : elles pollinisent les plantes. Éloignez-les en plantant des clous de girofle dans un citron. Ne fabriquez de piège que si nécessaire, et préservez les abeilles : n'y placez pas d'appât sucré à moins d'y ajouter de l'alcool.

### INSECTES VOLANTS

Grâce à leur tamis électrisé, les raquettes anti-insectes sont très efficaces et évitent l'emploi d'insecticides toxiques. Ne l'utilisez pas contre plusieurs guêpes ou frelons en même temps.

### MOUSTIQUES ET FOURMIS

Utilisez de la citronnelle, de la lavande, de l'huile essentielle de géranium ou de menthe poivrée.

### FABRIQUER UN PIÈGE À GUÊPES

- Coupez au cutter une bouteille plastique au quart de sa hauteur.
- Retournez le haut coupé et posez-le sur la base.
- Pour suspendre le piège, percer deux trous pour y faire passer une ficelle ou un fil de fer.
- Versez dans la bouteille un liquide sucré additionné d'alcool (de préférence bière brune ou vin blanc), ou un morceau de viande ou de poisson crus et un peu d'eau.

### TIQUES

Les tiques peuvent transmettre la maladie de Lyme. Il est important de vous en protéger. Vaporisez un mélange de vinaigre, d'eau et d'huile essentielle d'arbre à thé sur votre peau et le bas de vos vêtements. Rentrez le bas de votre pantalon dans vos chaussettes. Inspectez vos jambes en rentrant de randonnée. Si une tique vous a piqué, ne l'étouffez pas. À l'aide d'un tire-tiques ou d'une pince à épiler, tirez-la délicatement en la faisant pivoter dans le sens inverse des aiguilles d'une montre puis désinfectez. En cas de rougeur ou de symptômes grippaux, consultez vite un médecin.



Bonus GCU

**GCU**  
LE CAMPING ASSOCIATIF

Saviez-vous que les insectes sont attirés par les couleurs vives ?  
Portez des vêtements sobres, à manches longues !

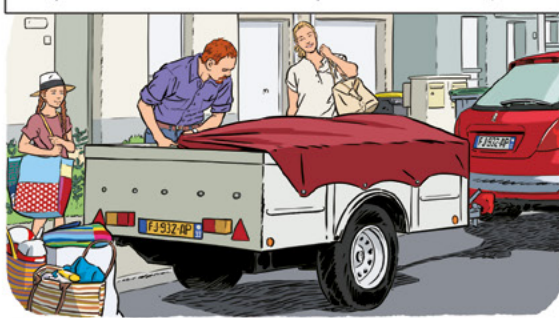


# SO-LI-DAI-RES !

Cette année, mon papa, il a convaincu ma maman de camper sous la tente pour qu'on devienne des vrais campeurs !



On a acheté une tente, une plaque électrique, des matelas gonflables... et on a mis tout ça dans une remorque.



Quand on est arrivés, on a voulu monter la tente. Le hic, c'est que le camping, on ne savait pas trop comment ça marchait.



Mon petit frère Théo avait suivi un écureuil, et il s'était perdu. Maman s'est affolée, mais ça n'a pas duré.



C'est à vous, ce bout'chou ?

Quand on a été installés, on était tellement contents qu'on a sauté sur les matelas. On n'aurait pas dû.



Comment ça, vous avez crevé un matelas ?!

Si vous voulez, on peut vous prêter un matelas d'appoint.

Quand papa est parti acheter un nouveau matelas, la voiture a dit "non".



de batterie !

Tenez ! J'ai des pinces crocodiles !

À un moment, maman en a eu marre...



14 crêpes...  
15 crêpes...

... mais quand papa s'est mis à la vaisselle, elle a dit que le GCU, c'était cool...



Vaisselle cassée, c'est la fessée...

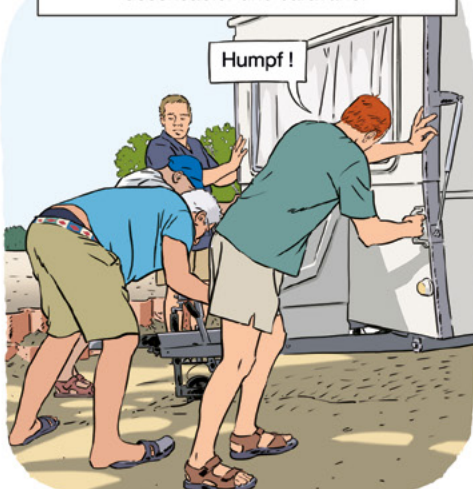
Le soir, on a pris l'apéro avec nos nouveaux copains. Ils nous ont appris comment fixer un hamac.



Trop bien !

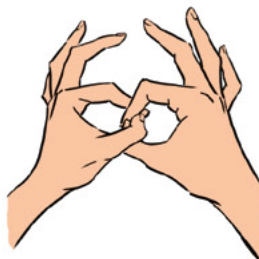
Qui veut de la pizza ?

Au bout de quelques jours, on commençait à savoir s'y prendre. Papa a aidé à désensabler une caravane.

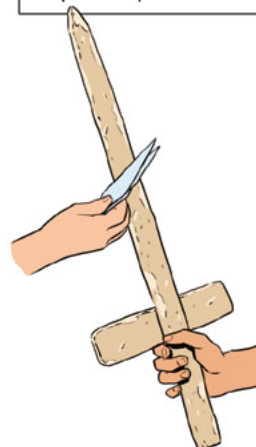


Humpf !

Maman a donné un cours de langue des signes...



Théo a échangé ses cartes de super-héros contre une épée sculptée en bois...



À la fin du séjour, on a été super tristes de partir... même maman !



La solidarité, c'est un truc très bizarre : plus on donne, plus ça fait du bien !

L. TRAMAUX - M. DEUBELBOISS