



RÉSULTATS DU CONCOURS PHOTO
1^{ER} PRIX MARIANNE MEILLER



La revue du GCU a été créée en 1938
par Maurice Fonvielle, mort pour la liberté.

Association laïque dite "groupement des campeurs universitaires de France", le GCU regroupe toutes les personnes partageant ses valeurs fondatrices humaines, laïques, solidaires et conviviales, acceptant sa conception du camping basée sur le bénévolat et la gestion participative et adhérant sans restriction à ses statuts, son règlement intérieur et ses consignes de fonctionnement.

72 boulevard de Courcelles - 75017 Paris
Tél. : +33 (0)1 47 63 98 63
www.gcu.asso.fr • gcu@gcuf.fr

Directeur de la publication : Ludovic Broussaud
Directeur-adjoint de la publication : Didier Bonnaire

Rédacteur en chef : Nicolaas van der Toorn

Conception graphique : Casimage Productions
info@casimageproductions.com

Coordination : Laurence Tramaux

Réalisation graphique : Olivier Fer

Dessin édito : Patrick Deubelbeiss

Impression : Imprimerie Vincent

Photo de couverture :

Gagnant du concours photo : Marianne Meiller

Dépôt légal : 4^e trimestre 2025
ISSN 1776-6877

Ce numéro a été tiré à 15 000 exemplaires.
Cette revue sera diffusée largement au-delà de
nos adhérents.

Les photos ont été mises à disposition du GCU par
leur auteur et toutes reproductions sont interdites.
Photos non contractuelles.

Anciens présidents :

Albert Taste (1937-1957)

Maurice Fusibet (1957-1968)

Jacques Beck (1968-1986)

Hubert Roverch (1986-2000)

Jean-Louis Chevalier (2000-2012)

Président d'honneur : Jean-Louis Chevalier

CONSEIL D'ADMINISTRATION

Présidente : Claire Bazin

Vice-présidents : Philippe Martinez, Patrick Dubois

Secrétaire général : Yannick Dereep

Trésorier : Denis Dvorsak

Autres membres du bureau :

Alain Chartier

Gilbert Grandpierre

Jacqueline Serin-Tinon

Autres membres du CA :

Didier Bonnaire

Ludovic Broussaud

Alain Canonge

Corinne Haydn

Sophia Lamri

Virginie Lamulle

Thierry Lecerf

Gérard Lefebvre

Frédéric Orel

Pascal Pallez



Avec Ecofolio
tous les papiers
se recyclent.

Plein air et culture

LE CAMPING ASSOCIATIF

#324 AUTOMNE-HIVER 2025

3 ÉDITO

4 INFOS

Tarifs

Résultats du concours photo

8 RENCONTRES AVEC...

8 ÉCHOS DES CAMPINGS

Travaux sur nos campings

Passez les fêtes de fin d'année dans nos campings !

Caravaneiges

19 ACTIVITÉS CULTURELLES ET SPORTIVES

Mini-stage de jeux au GCU de Lacanau-Lac

Week-end marche nordique et convivialité

22 RASSEMBLEMENT DES RETRAITÉS

23 ARCHIVES

Édito du printemps 1947

24 PRÉVENTION MAIF

26 ADMINISTRATION

Compte rendu de la réunion du conseil d'administration

Compte rendu de l'assemblée générale

Trombinoscope

31 CARNET & PETITES ANNONCES

PRÉPARONS LES REVUES À VENIR

Pour paraître dans la revue printemps 2026,
les articles et les photos doivent parvenir
au secrétariat du GCU avant le 31 décembre 2025.

➤ Pour envoyer vos textes et photos :
gcu@gcuf.fr

Merci d'indiquer les nom et prénom de l'auteur de vos photos.



PAR CLAIRE BAZIN, PRÉSIDENTE

Le GCU affiche **une saison positive** malgré les aléas climatiques. Les fortes chaleurs ou les épisodes pluvieux ont influé sur le choix des destinations des adhérents. La diversité de l'offre géographique de nos campings a permis de s'adapter aux désagréments météorologiques. La possibilité de séjourner sans l'obligation de réserver sur l'ensemble de nos campings constitue un atout majeur. Cela va totalement dans le sens d'un choix de destination de dernière minute : une réelle tendance dans les nouvelles attentes touristiques.

Si les fortes chaleurs ont provoqué de nombreux incendies qui ont ravagé de très beaux paysages en France, nos campings ont été préservés. Il reste plus que jamais indispensable de poursuivre toutes nos actions de prévention tout au long de l'année et en particulier pendant la saison.

La fréquentation estivale a été d'un bon niveau malgré un contexte économique tendu. Si le budget vacances est réduit, passer ses vacances au GCU reste attractif. Les séjours ont été plus nombreux et ont compensé une légère baisse des adhésions. Je tiens ici à souligner que **l'ouverture à tous, il y a tout juste 10 ans**, a sans doute permis de stabiliser le nombre d'adhérents.

On notera également que nos résultats financiers sont positifs, grâce à une gestion rigoureuse et mesurée menée par le conseil d'administration depuis plusieurs années.

Les campeurs ont répondu présents, fidèles à l'esprit de convivialité et de partage qui fait la force du GCU.



COTISATION 2026 : AUCUNE AUGMENTATION !

PAR DENIS DVORSAK, TRÉSORIER NATIONAL

Le conseil d'administration réuni à Saint-Thomas-en-Royans a voté de ne pas appliquer de hausse pour l'ensemble des cotisations.

- Carte enfant, petit-enfant ou enfant rattaché de 0 à 18 ans au 1^{er} janvier de l'année : 5 €
- Cotisation annuelle (carte adhérent jeune majeur, âgé de 18 à 26 ans dans l'année) : 11 €
- Cotisation annuelle adulte de plus de 26 ans : 29 €
- Cotisation de soutien (sans adhésion, pour garder un lien avec le GCU en recevant les parutions) : 15 €

Un mail sera envoyé à chaque adhérent pour l'informer de la nécessité de renouveler son adhésion. Pour ceux qui ont opté pour le paiement par prélèvement, il n'y a aucune démarche à effectuer. Les cotisations seront prélevées début janvier.

Ceux qui ne souhaitent pas réadhérer doivent en informer le siège par mail avant la fin de l'année.

Pour effectuer le règlement du renouvellement de l'adhésion par carte bancaire, il suffit de se rendre dans son espace adhérent.

CARAVANEIGE : 1% !

PAR DENIS DVORSAK, TRÉSORIER NATIONAL

Une hausse très modérée a été décidée pour les caravaneiges. Elle sera de 1%.

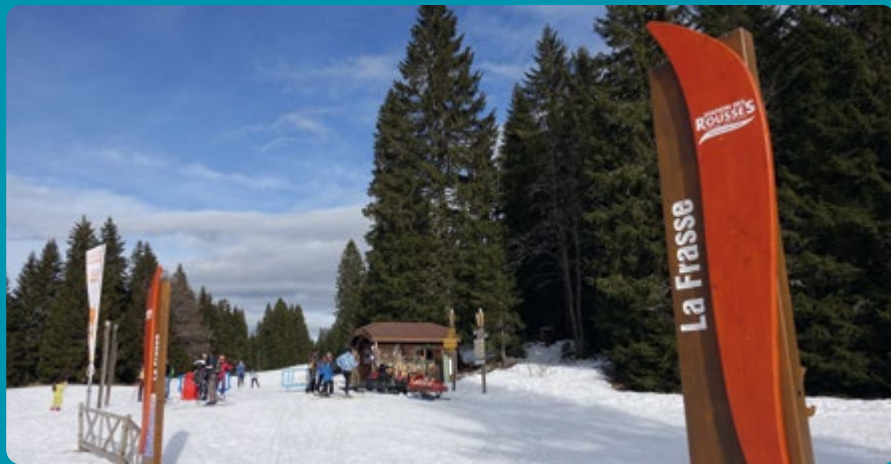


Photo DR



TARIFS 2026 : 1%, ÉGALEMENT !

PAR DENIS DVORSAK, TRÉSORIER NATIONAL

Lors de la réunion de cet automne, les administrateurs sont restés sur la ligne tracée au mois d'août pour les caravaneiges. Le tarif de base du calculateur sera augmenté de 1%, impactant ainsi tous les tarifs dans des proportions à peu près équivalentes. Cette décision s'impose aux emplacements nus ainsi qu'aux hébergements locatifs.

RÉSERVEZ VOTRE SÉJOUR POUR 2026

Exceptionnellement cette année, les réservations ouvriront le 17 février 2026, en raison de la mise en service de notre nouvelle plateforme de réservation.

Préparez dès maintenant vos vacances dans nos campings ! À partir du 17 février, vous pourrez réserver votre mobile-home, appartement, mobile-home toilé ou cabane, Sauterelle et Bora bora.

En quelques clics, choisissez votre destination, votre type d'hébergement et vos dates sur membres.gcu.asso.fr (adhésion à jour obligatoire).

Consultez les tarifs et dates d'ouverture de chaque camping sur : https://www.gcu.asso.fr/sites/default/files/fichiers/pdf/tarifs/tarifs_2026.pdf

ou flashez le code ci-contre →



Résultats du concours photo

PAR GILBERT GRANDPIERRE

Le GCU est fier d'annoncer les résultats de son tout premier concours photos organisé à l'intention de ses adhérents. Cette édition réussie a mobilisé 90 participants, qui ont soumis au total près de 500 clichés, témoignant de la richesse et de la diversité de la vie au sein de nos campings et de leur environnement immédiat.

La sélection des images gagnantes a été réalisée par un jury expert et passionné, présidé par Gilbert Grandpierre, administrateur et membre du bureau du GCU. Le jury comprenait également Alexandre Wattiez, directeur adjoint, Bertrand Fontaine, chef de projet digital, Frédéric Orel, administrateur, ainsi que le groupe des photographes du GCU, composé de Messieurs Jean-Paul David, Pierre Rapey, Jean Raphaël Ruiz et Yves Landos.

Le jury a évalué les photos soumises selon leur conformité au thème "La vie dans nos campings et aux alentours", mais aussi selon leur qualité artistique et technique. Bien que toutes les photos n'aient pas respecté la définition technique demandée, leur valeur artistique indéniable a rendu la sélection des vainqueurs particulièrement difficile.

Les résultats du concours sont les suivants :

1^{re} place : Marianne Meiller

2^e place : Pierre Beraud

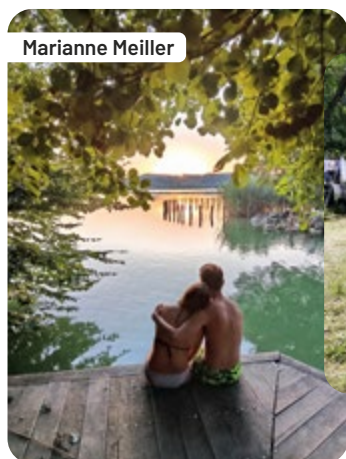
3^e place : Li Weixiang

Les places 4 à 11 ont été attribuées dans l'ordre à :

Floryan Stien, Simon Dal, Joëlle Froidurot, Melaine Dal, Swan Delaplace-Maniez, Thierry Termeau, Pierre Beraud, Thomas Collet. Les photos ayant été anonymisées, il s'avère qu'un même adhérent a été primé deux fois !

Nous remercions chaleureusement tous les participants pour la qualité remarquable de leurs contributions. Ces photos seront utilisées pour illustrer et enrichir nos documents promotionnels, reflétant ainsi toute la vitalité et la convivialité qui caractérisent nos campings.

Nous félicitons tout particulièrement les gagnants de ce premier concours GCU, dont les prix seront remis lors de la semaine de l'Assemblée Générale, qui se tiendra au camping de La Flotte.



Marianne Meiller



Pierre Beraud



Floryan Stein



Li Weixiang



Simon Dal



Joëlle Froidurot



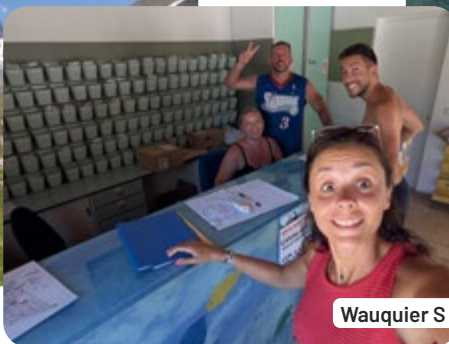
Swan Delaplace-Maniez



Thierry Termeau



Pierre Beraud



Wauquier S



Melaine Dal

LE TÉLÉPHONE DE SÉCURITÉ

PAR PASCAL PALLEZ, DÉLÉGUÉ À LA SÉCURITÉ

Soixante-et-un terrains de camping GCU sont équipés de téléphones de sécurité.

L'État (par l'intermédiaire des arrêtés préfectoraux) impose sur les terrains de camping concernés une permanence "sécurité" 24h sur 24, joignable par les services à tout moment.

Le GCU, basé sur un engagement bénévole (sauf cas particulier pour quelques saisonniers), demande à l'un de ses adhérents d'être dépositaire du téléphone de sécurité. Cette personne prend le titre de Responsable Unique de Sécurité.

Pendant l'ouverture du terrain, le téléphone :

- doit rester allumé en continu ;

- ne doit pas sortir du terrain ;
- en cas d'absence du RUS, doit être confié à un membre du conseil des campeurs restant sur place ou à la personne de jour. Le RUS laisse alors ses coordonnées personnelles permettant de le joindre à tout moment.

Les lignes téléphoniques sont gérées par l'entreprise Coriolis. De nouveaux smartphones ont été acquis :

- Un tiers des terrains en est équipé ;
- Un transfert d'appel est mis en place ;
- Des applis peuvent être téléchargées, des propositions seront faites prochainement.



Photo C. PHILIPPON

CHÈQUE-VACANCES CONNECT, LE FORMAT DIGITAL

En 2025, l'ANCV (Agence Nationale pour les Chèques-Vacances) a amorcé une transition vers le tout-numérique, avec pour objectif la disparition progressive des chèques-vacances papier au profit de leur version dématérialisée : le Chèque-Vacances Connect (CVC).

Concernant le GCU, une refonte importante du logiciel de trésorerie est en cours pour intégrer les Chèques-Vacances Connect. À partir de 2026, seuls les chèques-vacances dématérialisés (CVC) seront acceptés par le GCU ; leur traitement sera intégré dans la nouvelle version du logiciel de trésorerie.

Dans tous les cas, l'ANCV permet la conversion des chèques papier en format numérique, tant qu'ils sont encore valides. Il suffit d'anticiper cette démarche, afin d'éviter tout désagrément.

Les Chèques-Vacances Connect sont un format 100 % digital, utilisables uniquement depuis une application mobile.



Si vous souhaitez échanger vos Chèques-Vacances Classic par des Chèques-Vacances Connect, il est indispensable de disposer :

- d'un smartphone Apple ou Android (version minimum iOS 15 ou Android 9)
- d'une adresse e-mail

Pour les titres en cours de validité (émis en 2023, 2024 ou 2025), à tout moment vous pouvez les échanger.



LE SAVIEZ-VOUS ?

PAR DIDIER BONNAIRE

FORMULE "OCCUPATION TEMPORAIRE"

Une nuitée obligatoire à régler au minimum au début et à la fin du séjour dans cette formule.

PROGRAMME IMPLANTATION LOCATIFS 2028-2030

Le conseil d'administration a validé une ligne directrice pour les achats de locatifs pour les années à venir. Lors d'un renouvellement de mobile-homes, il est envisagé, chaque fois que cela sera possible, d'implanter 2 mobile-homes (2 chambres), 1 mobile-home (3 chambres), 1 mobile-home (PMR) et 2 mobile-homes "Cabane". Une réflexion est engagée pour l'achat de mobile-homes "cabane" avec WC. Programme triennal d'achat locatifs de 2025 à 2027 :

- 3 MH 2 chambres, 4 MH 3 chambres, 3 MH PMR et 6 MHC en 2025 ;
- 4 MH 2 chambres, 5 MH 3 chambres, 2 MH PMR et 5 MHC en 2026 ;
- 7 MH 2 chambres, 2 MH 3 chambres, 1 MH PMR et 8 MHC en 2027.

NOUVELLE RUBRIQUE REVUE "PLEIN AIR ET CULTURE"

Nous vous proposons de faire découvrir à nos campeurs des lieux méconnus, insolites, qui valent le détour à proximité de l'un de nos 88 campings. Cette rubrique "Hors des sentiers battus" doit être alimentée par nos adhérents, aussi nous vous invitons à prendre votre plume pour mettre en avant des lieux incontournables, des trésors cachés.

ÉCLAIRAGE SOLAIRE

Un groupe de travail a été créé il y a quelque temps afin de définir le matériel à installer dans nos bâtiments sanitaires ainsi que les différents types d'éclairage à déployer sur nos campings. L'installation récente de lampes solaires permet désormais d'étaler dans le temps l'investissement consacré à la sécurisation de l'éclairage extérieur. Ce groupe poursuit également sa réflexion sur les modalités de gestion de ces nouveaux dispositifs lumineux.

QUI FAIT QUOI?

Florian

PAR GILBERT GRANDPIERRE

Dans le Var, l'entretien des campings repose sur la compétence et la polyvalence d'un technicien spécialisé en hôtellerie de plein air, Florian Digeon.

Florian prend en charge la maintenance des bâtiments, des hébergements, des espaces communs et extérieurs. Cela inclut les réparations courantes (plomberie, électricité, menuiserie, peinture), l'entretien des espaces verts, ainsi que la préparation des installations avant la saison et leur mise en hivernage. Toujours disponible, il intervient pour dépanner en urgence ou pour améliorer les structures, anticipant les besoins des campeurs et des délégués de terrain.

Au-delà de la technique, Florian fait preuve d'écoute et de réactivité. Il adapte son emploi du temps aux demandes ponctuelles, coordonne les interventions et tient à jour les outils de suivi pour garantir une optimisation des tâches. C'est une personne de confiance, appréciée pour sa discrétion, sa convivialité et sa fiabilité.



Photos DR



L'OUVERTURE À TOUS : DIX ANS DE PARTAGE ET DE CAMPING COOPÉRATIF

PAR LUDOVIC BROUSSAUD

Il y a dix ans, en 2015, le GCU prenait une décision majeure : ouvrir l'accès à tous, au-delà du seul monde de l'éducation et de la fonction publique.

Fondé en 1937 par des enseignants passionnés de plein air, le GCU portait dès l'origine les valeurs d'éducation populaire, de laïcité, de coopération et de simplicité. Longtemps, l'adhésion fut réservée aux sociétaires de la MAIF et aux personnels de l'Éducation nationale. Peu à peu, les enfants des premiers campeurs, devenus adultes, ont été accueillis, puis les professionnels de l'enseignement et de l'éducation en général, et enfin les familles, françaises et européennes, parrainées par des adhérents.

L'ouverture à tous, votée après de riches débats, a marqué une évolution naturelle : celle d'un mouvement associatif laïque désireux de partager ses valeurs au-delà de son cercle d'origine. Le GCU, lieu d'éducation populaire, élargissait ainsi sa "classe à ciel ouvert" à tous ceux qui partagent son esprit.

Une ouverture réussie

Dix ans plus tard, le bilan est positif.

Le GCU accueille aujourd'hui des campeurs venus de tous horizons, unis par le même goût du camping simple, collectif et proche de la nature.

Cette ouverture a permis de diversifier les profils d'adhérents, de transmettre l'esprit du GCU à de nouvelles générations et de redynamiser le mouvement après quelques années de légère érosion du nombre d'adhérents. L'arrivée de nouveaux publics a apporté un souffle neuf, sans rompre le lien avec les membres historiques.

Fidèle à ses valeurs

Si le public a évolué, l'esprit du GCU demeure :

- **L'autogestion**, où chacun participe à la vie du camping et de l'association ;
- **La solidarité**, avec des tarifs accessibles et une entraide constante ;
- **La convivialité**, qui fait du camping un temps de partage et de rencontres.

Le GCU, c'est toujours un camping autrement : loin du tourisme de masse, un lieu où l'on campe en acteur, et non en consommateur.

Et demain ?

Fort de ses près de 90 terrains répartis en France, le GCU poursuit sa route avec confiance. Ses bénévoles restent mobilisés, et ses valeurs de coopération trouvent un écho renouvelé dans un monde en quête de sens, de nature et de sobriété.



Animation musicale à Mesquer

PAR IRIS ET ESTHER JOB

Nous sommes deux sœurs de 12 et 14 ans résidant au Havre. Notre passion, c'est la chanson : nous harmonisons à plusieurs voix sur des standards de variété française ou internationale. Nous avons passé 10 jours au GCU de Mesquer (fin juillet) avec nos grands-parents.

Ils y étaient déjà allés avec notre père il y a environ 30 ans et c'est maintenant une belle découverte pour nous : le site est magnifique et nous apprécions beaucoup le principe du GCU !

Un soir, lors de notre séjour sur ce camping, nous est venue l'idée de faire une petite "animation musicale" à deux.

Nous avons préparé des affiches, puis avons chanté à l'issue du conseil des campeurs (7 chants improvisés, sans instruments ni support musical...).

Dès le soir, nous avions de nouveaux copains de notre âge, et les adultes nous complimentaient : ce fut notre passeport pour nous intégrer !



LYLTALENT AUX CAMPINGS GCU, ÉTÉ 2025

Une aventure sportive et un objectif : connecter artistes et lieux d'accueil, à rollers

PAR SARAH CROSNIER DE BELLAISTRE

Ce fut 356 km, soutenue par le GCU, camping de mon enfance, pour affiner le projet d'un service qui connecte artistes et particuliers/organismes d'événements.

Je m'appelle Sarah Crosnier de Bellaistre, 21 ans, étudiante. Cet été j'ai pu challenger Lyltalent... de Nantes à Bordeaux.

356 km de rencontres, de partages, de découvertes, d'émerveillement, quelques bonnes suées et un zeste de frayeurs ! C'est à rollers que je suis allée à la rencontre d'artistes, d'artisans et de commerçants.

J'ai eu la joie que procurent les rencontres et les partages au gré de mes pérégrinations. Elles m'ont menée de Clisson à Bombannes en passant par Les Sables d'Olonne, Jard-sur-Mer, La Tranche-sur-Mer, l'Île de Ré, La Rochelle, Fouras, Royan, Lacanau !

Grâce à l'accueil chaleureux des campings GCU, chacune de mes étapes fut un réel plaisir, entre apprentissage et rires partagés. Une pensée particulière pour Clémentine du Bois-Plage-en-Ré, pour Guy et Vaya de Lacanau-Lac.

Le chemin jusqu'à la mise en service de Lyltalent est quasiment terminé.

Maintenant, c'est à vous de vous lancer dans l'aventure : rendez-vous sur Lyltalent !

Contact : Sarah Crosnier de Bellaistre
Fondatrice de Lyltalent
+33 (0) 6 85 07 94 45



Photos DR



Nouveauté hivernale en Alsace!

PAR MARTINE SCHNELL, CORRESPONDANTE TERRITORIALE 67

Chers amis C.U.,

Vous avez plébiscité l'ouverture de notre mignon et cossu camping de Blaesheim, idéalement situé dans la périphérie de Strasbourg, capitale mondiale des marchés de Noël.

Le mois de décembre est en effet particulièrement riche et animé en festivités en Alsace.

De nombreux marchés de Noël sont accessibles à partir du camping de Blaesheim : Strasbourg et Obernai sont à 20 min, Kaysersberg, Colmar et Riquewihr à 45 min, pour ne citer que les plus connus. Du côté allemand, des marchés de Noël typiques sont assez proches : Offenbourg se trouve à 30 min, Freiburg ou Karlsruhe à 1 heure de voiture.

La région, parée de ses plus belles couleurs, gagne à être découverte pour ses nombreux villages décorés et sa gastronomie particulièrement gourmande en cette période de fêtes : Bredle et pains d'épices, entre autres, raviront vos papilles.

L'offre culturelle en Alsace est dense en cette période de l'Avent : concerts, animations, événements se multiplient pour ravir chacun d'entre vous (petits et grands). De nombreuses communes typiques organisent des marchés de Noël, du terroir, de gastronomie locale en cette période festive.

Pour les amoureux de la nature, à 40 min, le Champ du Feu offre le plus grand domaine skiable nordique gratuit de France. Parcours pour tous niveaux, pistes de luge, animations, nombreuses possibilités de randonnées : le choix est vaste.

Vous serez également à 45 min du fantastique parc d'attractions Europa-Park à Rust, ainsi que de son non moins sensationnel complexe aquatique Rulantica.

Amis campeurs, n'hésitez plus, le terrain de Blaesheim vous attend dès cette fin d'année 2025 pour vous faire vivre, profiter et partager le meilleur des Noëls alsaciens. Vous reviendrez de cette découverte féerique inoubliable, avec des étoiles plein les yeux.

INFORMATIONS PRATIQUES :

Le camping de Blaesheim sera ouvert du 28 novembre au 28 décembre inclus.

Les emplacements ne seront pas réservables, mais vous aurez la possibilité de vous annoncer auprès du délégué de terrain, dont les coordonnées seront communiquées dans un second temps, qui tiendra à jour un planning d'occupation.

Un bâtiment sanitaire modulaire, chauffé, est spécialement installé sur le camping pour vous offrir le confort de 2 douches, 2 WC, 2 lavabos et 1 bac pour la vaisselle.

Pour davantage de confort, 12 emplacements seront desservis en électricité avec un raccordement en 10 ampères. Selon la fréquentation, le nombre d'emplacements électrifiés en 10 ampères pourra, au besoin, être étendu.

Et pour les camping-caristes, la réalisation du plein d'eau et la vidange des eaux usées seront possibles.

Au plaisir de vous accueillir dans notre magnifique région !



Photos DR



Port Leucate, notre camping naturiste

PAR GILBERT GRANDPIERRE

Au GCU de Port Leucate, l'animation repose sur l'engagement bénévole des adhérents : chaque campeur est acteur du quotidien. Réunions conviviales, soirées musicales, ateliers ou parties de pétanque rythment la saison. Les enfants disposent d'une aire de jeux et les amateurs de pétanque se retrouvent régulièrement sur le terrain de boules.

La gestion participative, gage de convivialité, offre l'occasion de s'impliquer dans l'entretien du site et l'accompagnement des nouveaux venus.

La vie au camping GCU de Port Leucate est rythmée par la nature : balades le long du littoral, activités nautiques, découverte de la

faune lagunaire, pêche ou dégustation d'huîtres locales. Ici, la nudité va de soi, assumée dans le respect de soi et des autres. La convivialité s'exprime dans les petits gestes du quotidien, l'entraide, et la simplicité des échanges.

Loin des grands complexes, Port Leucate reste un camping à dimension humaine, fidèle à l'esprit associatif GCU, où chacun est acteur de ses vacances plutôt que simple consommateur.

Vivre au camping naturiste GCU de Port Leucate, c'est expérimenter la liberté en harmonie avec la nature et avec les autres.

IL FLOTTE COMME UN AIR DE MAGIE AU GCU DE L'ÎLE DE RÉ !

PAR MARCO HERMELÉ

Cette année, outre les activités habituelles, une super soirée Magie à l'intention des petits et des grands s'est tenue jeudi 31 juillet sur le camping de La Flotte. Pour le plus grand bonheur de tous, deux C.U. magiciens, MARCAdabra et Fabien le Magicien, se sont relayés pendant plus d'une heure et demie pour offrir aux campeurs venus en nombre un spectacle interactif très apprécié.

Une première expérience très réussie qui ne manquera sans doute pas de se renouveler l'an prochain !

Bravo et un grand merci à nos deux magiciens, pour l'organisation et leur super prestation !



Photos DR

Septembre à Bormes La Favière: le mois des retraités actifs

PAR GILBERT GRANDPIERRE

Avec la fin de la haute saison, septembre au camping GCU de Bormes La Favière marque le retour des vacanciers retraités, prêts à investir les lieux dans une ambiance conviviale et chaleureuse.

Les retraités, véritables piliers de l'animation en septembre, organisent tournois de pétanque, parties de cartes, soirées dansantes et sorties vélo. Ouvert à tous les campeurs, le repas du dimanche midi, sous le format de l'auberge espagnole, rythme la semaine.

Leur rôle va bien au-delà de l'animation: entretien des espaces communs, accueil des nouveaux arrivants, accompagnement pour l'installation. Chaque saison, ils apportent leur expérience et leur savoir-faire, contribuant au bon fonctionnement du camping tout en garantissant une atmosphère sereine. La gestion participative,

propre au modèle GCU, permet à chacun de s'impliquer, d'apporter son aide et ses idées pour enrichir la vie commune.

Septembre au camping GCU de Bormes La Favière incarne l'essence même du vivre ensemble, où les retraités jouent un rôle moteur, conjuguant plaisir des vacances, sens de l'accueil et dynamiques collectives au cœur d'un site exceptionnel.



CHANTIER PARTICIPATIF À LACANAU

PAR DENIS DVORSAK

Le GCU s'est construit petit à petit grâce à l'engagement et au travail des bénévoles qui ont donné de leur temps. Dans cet esprit, l'idée d'organiser un chantier participatif a germé chez certains. Le camping de Lacanau a été retenu pour une première initiative de ce type.

Ce camping a bénéficié de plusieurs aménagements importants ces dernières années. Toutefois, le bâtiment d'accueil n'a pas encore été rénové. Trop petit et peu pratique, il nécessite une restructuration et une modernisation afin de compléter les travaux déjà réalisés. Christian Boulounaud, délégué très investi de ce camping, est en mesure de diriger une équipe pour mener à bien ce projet. Il a naturellement accueilli avec enthousiasme l'idée de ce chantier participatif, qui se déroulera du 18 au 26 avril 2026, pendant la période de fermeture du camping.

Les adhérents souhaitant rejoindre l'équipe chargée de la construction du nouveau bâtiment d'accueil de Lacanau sont invités à se faire connaître auprès de Denis Dvorsak, administrateur en charge du projet. Une dizaine de participants au maximum seront nécessaires. Ils seront hébergés gratuitement sur le camping, avec leur conjoint s'ils le souhaitent, soit dans les locatifs, soit dans leur propre installation. Chaque participant

apportera son outillage personnel jugé utile, la visseuse étant considérée comme l'équipement minimum indispensable.

Les inscriptions se feront dans l'ordre d'arrivée à l'adresse : chantier.participatif@gcuf.fr



Les travaux sur nos campings

PAR ALAIN CANONGE, DÉLÉGUÉ AUX AMÉNAGEMENTS

La plupart de nos terrains de campings sont fermés, mais tous ne sont pas endormis. La pause hivernale va permettre la réalisation de travaux de type "grands projets" actés par le conseil d'administration.

LA RÉFECTION DE BÂTIMENTS

- commence par la toiture des sanitaires pour les campings de [Capbreton](#) et [Coutainville](#) ;
- se poursuit à [Vias](#) pour sa partie toilette après les WC en 2025 et la zone cuisine pour l'an prochain ;
- se termine à [La Bourboule](#) sous l'impulsion de Jean Baridon, le délégué de terrain ;
- améliore l'existant à [Bormes La Favière](#) où une partie du sanitaire 3 sera isolée afin d'offrir un sanitaire utilisable en hiver en complément de la partie basse du sanitaire 5 ;
- vise les économies d'énergie : ainsi sur [Les Menuires](#), deux nouvelles chaudières à gaz pour la production d'eau chaude et le chauffage remplacent les anciennes fonctionnant au fuel ;
- fédère par un chantier participatif. Ce projet aboutira à la création d'un nouveau chalet d'accueil à [Lacanau](#). Christian Boulounaud, notre délégué de terrain, assisté d'un cabinet conseil, en sera le pilote.

LA CRÉATION DE LIEUX DE RÉUNION

- Après [Castels](#) en 2025, [Saint-Jorioz](#) se voit équipé d'un préau fabriqué et monté par les élèves d'un lycée professionnel local. Belle preuve des valeurs du GCU ! La construction du préau prévu à [Mesquer](#) est quant à elle retardée par des tracasseries administratives.
- [Grandcamp-Maisy](#) accueillera une yourte de 53 m² destinée à l'usage de salle de convivialité. Moins chère et moins contraignante qu'une construction en dur, c'est une première au niveau du GCU.
- Un système de chauffage équipera dès cet hiver les salles de réunion de [Bormes La Favière](#) et du [Bois-Plage-en Ré](#). Les campeurs de l'hiver devraient l'apprécier lors des moments conviviaux.

LA SÉCURITÉ SUR NOS CAMPINGS

- Pour assurer la fixation de la dune protégeant le camping de [La Tranche-sur-Mer](#), la société spécialisée Egis mandatée par le GCU conclut son étude par ces termes : "Après 15 années de protection, la solution de protection pieux bois a jusqu'à présent répondu aux objectifs de protection, à savoir limiter l'attaque de la dune qui protège le camping GCU de la Tranche-sur-Mer. Cette solution, peu impactante pour le trait de côte et la plus économique est préconisée dans le cadre de cette étude de faisabilité". Malgré un coût important, cette solution de pieux enfoncés, encore plus profondément que les anciens, a été retenue.
- La création d'un réseau RIA (réseau incendie armé) dédié à la défense incendie sera effectuée pour répondre aux normes préfectorales sur les campings rhétais : [La Flotte](#) et [Le Bois-Plage-en-Ré](#).
- Sur ce dernier terrain, la barrière actuelle sera remplacée par une barrière à lecture de plaques. Finis les problèmes de gestion des cartes !
- Le transformateur électrique de [Sarzeau](#), propriété du GCU, trop vétuste, sera changé.
- Des travaux d'empierrement et de nivellement sont également prévus pour faciliter l'accès aux terrasses notamment lors du dégel sur le camping des [Menuires](#).

Vous l'aurez compris, tous ces travaux représentent une somme très importante dans le budget du GCU. En dehors des urgences et obligations, le conseil d'administration essaie de les répartir au mieux sur tous nos campings.



➤ Début des travaux à Saint Jorioz



➤ Tournemine avant et après les travaux

Photos DR

NOUVELLES IMPLANTATIONS DE LOCATIFS EN 2026

PAR ALAIN CANONGE, DÉLÉGUÉ AUX AMÉNAGEMENTS

Les nouveaux locatifs apparaîtront en 2026 sur nos campings. Ils sont de 2 types : les Mobile-Homes avec sanitaire (MH) avec terrasse couverte de 6 mètres de long et les Mobile-Homes-Cabane (MHC) sans sanitaire.

Voici les modèles et lieux dotés en :

MH 2 CHAMBRES :

- 1 pour Aiguebelette
- 1 pour La Grande Motte
- 3 pour Socoa

MH 3 CHAMBRES :

- 2 pour Bormes La Favière
- 2 pour Neuvic

MH PMR

- 1 pour Aiguebelette
- 1 pour La Grande Motte

MHC

- 2 pour Quiberville
- 3 pour Socoa
- 2 pour La Tranche-sur-Mer

En résumé, deux nouveaux campings seront équipés de MH PMR. Les MH 3 chambres appréciés par les familles nombreuses se multiplient. Les MHC destinés à La Tranche-sur-Mer viennent remplacer ceux vandalisés en 2024. Un nouveau camping, Quiberville, apparaît sur la liste des campings avec locatifs.

POURQUOI RENOUVELER LES LOCATIFS ?

PAR ALAIN CANONGE, DÉLÉGUÉ AUX AMÉNAGEMENTS

La première réponse qui peut venir à l'esprit de tout un chacun pourrait être : "Ben parce qu'ils sont trop vieux!". Effectivement un locatif s'use et s'abîme avec le temps. Bien entendu, il est toujours possible de le réparer, ce qui a été fait de façon plus ou moins importante pour quelques-uns. Mais force est de constater que même rénové des pannes ou problèmes apparaissent. Un chauffe-eau est à changer, une poignée cède, un robinet fuit, un plancher s'affaisse : ce sont nos bénévoles qui doivent réparer, commander les pièces, contacter les artisans.

La deuxième raison s'explique par l'évolution des locatifs. Sans être spécialement plus grands, ils sont mieux agencés, offrent plus d'espace et de fonctionnalité.

L'offre diversifiée des types de locatifs pourrait être une troisième raison. On a vu apparaître entre autres des Mobile-Homes sans sanitaire, des PMR, des petits locatifs à usage ciblé comme les "Sauterelles".

Une autre raison réside dans le fait qu'au moment de le vendre, un locatif trop ancien ne trouve pas facilement de repreneur. Sans acquéreur les coûts d'enlèvement sont alors supportés par le GCU.

Des MH récents plaisent aux locataires et correspondent mieux à leurs besoins. En plus, ils limitent les problèmes et interventions facilitant ainsi le quotidien des campeurs, délégués de terrain et administrateurs.

POURQUOI DES LOCATIFS PMR ?

PAR ALAIN CANONGE, DÉLÉGUÉ AUX AMÉNAGEMENTS

La réponse est simple : pour accueillir les personnes à mobilité réduite, afin que chacun puisse profiter des plaisirs du camping.

Ce type de locatifs n'est pas seulement réservé aux personnes reconnues PMR mais également aux porteurs de handicaps temporaires (type jambe cassée). Les personnes âgées peuvent aussi apprécier ces locatifs où l'espace pour se déplacer est vaste. Inutile de se contorsionner pour accéder au lit par exemple.

Dans un premier temps, l'objectif visé par le GCU est de proposer un locatif PMR par région.

Les sites déjà équipés :

Cavalaire Les Oliviers, La Croix-Valmer, Bormes La Favière, La Tranche-sur-Mer, Île-Tudy.

Les sites équipés en 2026 :

Aiguebelette et La Grande Motte.

Les sites à équiper :

Capbreton et Castels.

La réservation des locatifs PMR débute le mardi 17 février, comme tous les locatifs. Les personnes présentant un handicap sont prioritaires. À partir de mi-avril, la location est ouverte à tous permettant aux retardataires de pouvoir réserver.

LOCAL BÉBÉ À PRÉMANON

PAR NELLY LESEUR, DT DE PRÉMANON

Le GCU avait décidé de créer un local "bébé" à Prémanon.

Le choix de l'emplacement et de l'entreprise fournissant les différents panneaux ont pris du temps. Sanitec nous a livré cet hiver, mais c'est en mars, sur la fin de saison hivernale, que nous avons étudié les plans et déballé le matériel avec Bernard, habitué du camping, bricoleur et DCC, Fabien, adhérent très bricoleur de Lamoura, Serge, également habitué de Prémanon, et moi-même.

Après des questionnements nous avons compris et pu commencer à fixer les cales (cf. photo).

Suite des opérations sur un week-end début avril, Fabien, Laurent, également adhérent bricoleur, et moi avons finalisé la partie montage.



La première plaque fixée donnait déjà une bonne impression, puis peu à peu tout a été mis en place, jusqu'aux patères !

Le plombier a raccordé les tuyaux, fixé la baignoire et le mitigeur.

L'électricien avait une prise à rebrancher, un nouveau radiateur et une barre LED à fixer.

Voilà, les bébés pourront profiter d'une belle salle de bains !





Photo DR

Passez les fêtes de fin d'année dans nos campings!

PAR DIDIER BONNAIRE

Envie de passer des fêtes de fin d'année différentes, au grand air et dans une ambiance chaleureuse?

Bonne nouvelle : nos campings de Blaesheim (Bas-Rhin), Bormes-les-Mimosas "La Favière" (Var), Cavalaire-sur-Mer "Les Oliviers" (Var), Le Bois-Plage-en-Ré (Charente-Maritime), Les Menuires "caravaneige" (Savoie) et Prémaman "caravaneige" (Jura) sont ouverts pendant toute la période des fêtes pour vous offrir un moment magique en famille ou entre amis, au cœur de la nature.

Profitez d'un cadre naturel exceptionnel pour célébrer Noël et le Nouvel An. Entre balades hivernales, moments cocooning et animations festives, vivez un séjour inoubliable sous les lumières scintillantes, l'odeur du chocolat chaud... et les rires des enfants qui résonnent dans le camping.

Au GCU, les fêtes se vivent en toute simplicité, dans une ambiance conviviale et chaleureuse.

Faites le plein de beaux souvenirs et vivez des fêtes pas comme les autres.

BLAESHEIM (BAS-RHIN) UN NOËL UNIQUE

Ouvert du 28 novembre au 28 décembre 2025

Plongez au cœur de l'Alsace dans une petite ville charmante. Outre les nombreux marchés de Noël de la région alsacienne, vous pourrez profiter des activités de plein air sur le plus grand site français gratuit de ski nordique, au Champ du Feu, ou bien vous rendre dans un des nombreux espaces de bien-être pour vous détendre.

Sanitaire mobile chauffé, bornes électriques à 10 ampères, aire de vidange.

Séjour uniquement en emplacement nu.

BORMES-LES-MIMOSAS "LA FAVIÈRE" (VAR) LE NOËL ENCHANTÉ

Ouvert du 19 décembre 2025 au 1^{er} novembre 2026

Chaque année, le village se transforme en un conte de fées. Ne manquez pas l'occasion de vous promener dans les ruelles étincelantes, une expérience inoubliable qui ravira petits et grands. Les marchés de Noël de Bormes-les-Mimosas sont réputés pour leur authenticité et leur diversité. En période de fêtes, le village offre une variété d'animations pour les familles, notamment des ateliers créatifs pour enfants, des chants de Noël, et des spectacles de rue.

Ne manquez pas le défilé de Santa Lucia, une célébration lumineuse qui traverse les rues du village. Cet événement est l'un des plus attendus et symbolise le retour de la lumière en plein cœur de l'hiver.

1 bâtiment sanitaire chauffé, salle de réunion, bornes électriques à 10 ampères, aire de vidange.

Séjour en emplacement nu et mobile-home.

CAVALAIRE-SUR-MER "LES OLIVIERS" (VAR) LA MAGIE DE NOËL

Ouvert toute l'année

Cavalaire revêt ses plus beaux atours pour célébrer les fêtes de fin d'année. Du 1^{er} décembre au 5 janvier, la ville s'anime avec un programme riche en événements féeriques, mêlant traditions, créativité et moments de partage. Concerts, spectacles, fête foraine, ateliers créatifs... une programmation diversifiée qui ravira petits et grands tout au long des festivités.

Rendez-vous à Cavalaire pour célébrer un Noël inoubliable, où chaque événement promet émerveillement et partage.

1 bâtiment sanitaire chauffé, salle de réunion, bornes électriques à 10 ampères, aire de vidange.

Séjour en emplacement nu et appartement.



LE BOIS-PLAGE-EN-RÉ (CHARENTE-MARITIME) UN NOËL FÉERIQUE

Ouvert du 20 décembre 2025 au 4 janvier 2026

Noël est une période féerique qui éveille en nous l'envie de partager des moments chaleureux et inoubliables.

Cette année, pourquoi ne pas vivre cette expérience sur l'Île de Ré ?

Déambulez dans les ruelles étroites des villages rhétais et laissez-vous transporter par la magie des décorations de Noël. Des marchés de Noël sont organisés dans les différents villages, ils sont des incontournables, vous pourrez dénicher des cadeaux artisanaux uniques, déguster des douceurs locales et vous imprégner de l'atmosphère festive qui règne dans les airs.

Sur l'Île de Ré, petits et grands trouveront leur bonheur parmi une multitude d'activités. De la visite du Père Noël dans les villages à la patinoire éphémère installée sur la place du marché, en passant par les spectacles et les concerts de chants de Noël, chaque moment promet d'être empreint de joie et de convivialité.

1 partie du bâtiment sanitaire chauffé, salle de réunion, bornes électriques à 10 ampères, aire de vidange.

Séjour en emplacement nu et mobile-home.

LES MENUIRES "CARAVANEIGE" (SAVOIE) NOËL AU CŒUR DE LA STATION

Ouvert du 6 décembre 2025 au 19 avril 2026

Station de ski située à 1 850 m d'altitude au cœur du domaine des 3 vallées. Les Menuires vous réservent un Noël plein de surprises. Déambulations, animations et spectacles viendront enchanter petits et grands, en plus de la traditionnelle descente aux flambeaux, de la visite du Père Noël et du feu d'artifice.

Laissez-vous emporter par la magie de l'hiver en montagne.

Bâtiment sanitaire chauffé, salle de séchage, salle de réunion, bornes électriques à 10 ampères.

Séjour en emplacement nu uniquement. Réservation conseillée.

PRÉMANON "CARAVANEIGE" (JURA) NOËL AU PAYS DES SAPINS

Ouvert du 6 décembre 2025 au 22 mars 2026

Savourer l'ambiance de Noël en montagne, c'est en prendre plein les yeux. Marchés de Noël, animations, décorations féeriques, une ambiance magique qui séduira petits et grands. Rien n'est plus exceptionnel que les scintillements d'un village de montagne au cœur des nuits d'hiver, que l'ambiance d'une station village, d'une soirée au coin du feu avec une bonne fondue ou encore d'une journée à se dépenser dans la neige.

Passer ses vacances de Noël à la montagne, c'est l'assurance de vivre des instants magiques en famille.

Bâtiment sanitaire chauffé, salle de réunion, bornes électriques à 10 ampères.

Séjour en emplacement nu uniquement. Réservation conseillée.



Photos DR



CARAVANEIGE DE PRÉMANON

Un lieu exceptionnel entre la France et la Suisse

Ouvert du 28/11/2025 au 29/03/2026

Séjournes en hiver dans notre camping situé à 7 km des Rousses, une station de ski familiale et accueillante formée par 4 villages. Venez pratiquer le ski de fond, le ski alpin et la randonnée en raquettes dans les grands espaces préservés du Parc naturel régional du Haut-Jura.



Photos B. CHAGNY



CARAVANEIGE DES MENUIRES

Au cœur de l'un des plus grands domaines skiables du monde

Ouvert du 05/12/2025 au 03/05/2026

Venir aux Menuires, c'est vivre une expérience unique de camping l'hiver du mois de décembre au mois de mai. Posez votre caravane ou votre camping-car à plus de 1850 mètres d'altitude. Profitez de la neige et d'une ambiance chaleureuse dans une station à la pointe de la modernité.



Photos DR



Photo DR

Les Menuires, une grande histoire de fidélité

PAR CHRISTIAN BOULOUNAUD

Fidélité que nous partageons, Cathy et moi, depuis 45 ans, pour l'amour du ski et des grands espaces.

Nous avons découvert la Savoie, l'hiver, car l'affluence dans les Pyrénées en période de vacances scolaires, ne permettait pas de skier pleinement.

C'est en 1980 que nous avons décidé de partir dans les Alpes et choisi Les Menuires. Venant de Bordeaux, d'abord en location dans le petit village du Bettex. À cette époque, nous logions dans un chalet, où il y avait encore une étable avec les vaches, jouxtant la cuisine des propriétaires. On venait chercher le lait, le soir, après la traite... "L'or blanc" n'avait encore pas transformé tout le village. Il fallait prendre la voiture pour aller à la station à 4 km.

Le village avait une seule rue très étroite et souvent très verglacée... La voiture roulait dans les rails de glace. C'était très impressionnant.

Lorsque nous avons découvert les pistes des Menuires et des 3 Vallées, ce fut un véritable enthousiasme de skier sur des "boulevards", en largeur et en longueur. Cela a été une révélation par rapport aux Pyrénées qui ont, certes, leurs charmes, mais au niveau du ski, et durant les vacances scolaires, cela n'avait rien à voir.

Nous étions dans le plus grand domaine skiable du monde avec ses 600 km de pistes (50 % vertes et bleues, 50 % rouges et noires). Courchevel et ses 5 altitudes différentes: Méribel village, centre et Mottaret, Les Menuires St-Martin, Val Thorens et Orelle (versant Maurienne) forment l'ensemble des 3 Vallées.

Au fil de ces années, nous avons eu nos enfants, et l'hiver 90 fut la dernière année en location au Bettex.

Nous nous sommes renseignés auprès de l'office du tourisme sur le caravaneige des Menuires, et à la suite de cela, nous avons adhéré au GCU par parrainage. Février 1991, découverte du GCU des Menuires avec son super bâtiment sanitaire: salle de jeux, grande salle de réunion, salle de stockage du matériel de ski, grande douche, salle de séchage, lave-linge et sèche-linge, l'alimentation 10 ampères complétant les équipements.

Au sein du GCU, j'ai vraiment retrouvé, été comme hiver, l'esprit camping que j'avais connu dans mon enfance.

Le camping se situe au bord de la piste bleue du Bettex. Il est constitué de 3 plateaux, à 15 minutes à pied via une télécabine gratuite, et 5 minutes avec la navette gratuite qui passe au pied du terrain, de la Croisette, cœur de la station. Navette gratuite pour descendre au typique village de St-Martin-de-Belleville (10 km) et pour monter à Val Thorens (10 km), station la plus haute d'Europe (2 300 m).

Il existe des circuits pour ski de fond (28 km) et des sentiers de randonnée pédestre damés et balisés.

La pointe de la Masse, le Mont de la Chambre, la Cime Caron, le Plan Bouchet (3 230 m, sommet des 3 Vallées), La Saulire, le mont Vallon, la Chanrossa, Courchevel le Praz avec ses tremplins olympiques de saut à ski, la piste de l'Éclipse (descente des championnats du monde 2024), et les Chapelets (piste la plus éloignée du camp de base GCU), constituent les incontournables de ces lieux mythiques avec des paysages magnifiques, sans oublier le Mont Blanc...

11 points de passage pour relier les stations, car ici tout se rejoint par les sommets et non par les vallées. Les prix des forfaits, certes élevés, se justifient par le fait que sur une semaine, on peut ne pas skier 2 fois sur la même piste.

Que vous dire de plus pour vous décider de franchir l'entrée de notre caravaneige, où les habitués vous guideront dans l'exploration de ces sites à couper le souffle.

D'être assuré de beaucoup de convivialité lors de soirées raclette ou autres mémorables.

D'une entraide sans faille lors de difficultés quelles qu'elles soient...

Le caravaneige est d'un accès facile (route accessible et bien déneigée).

Vous l'aurez compris : le GCU des Menuires et nous, c'est dans notre ADN !!!

COMPTE RENDU ACS ÉTÉ 2025

PAR VIRGINIE LAMULLE

Cette année encore, trente activités culturelles et/ou sportives ont été proposées au sein des campings GCU. C'est ainsi que, durant leur séjour estival, plus de mille cinq cents campeurs ont pu découvrir une discipline pour certains, ou approfondir leurs compétences pour d'autres.

Un grand merci à tous les animateurs, bénévoles ou pas, qui font partager leur passion dans la joie et la bonne humeur !

Cet été, faute de candidats, un seul stage randonnée pédestre a été maintenu, mais quel stage !!! Dix campeurs de La Bourboule ont pu admirer les magnifiques paysages du Puy de Dôme, accompagnés de leur passionnant guide Richard.

À tous ces stages exclusivement réservés aux campeurs universitaires viennent s'ajouter des activités, à des tarifs préférentiels, proposées par des associations partenaires. C'est le cas du surf à Capbreton avec Yosurf School ou de la plongée sous-marine à Fabrégas avec L'Hippocampe Plongée.

Si vous aussi vous souhaitez proposer une activité pendant une semaine, ou plus, ou bien si vous connaissez un club de sport, une association culturelle à proximité de l'un des campings GCU, alors contactez le secrétariat à l'adresse : gcu@gcuf.fr

DU 7 AU 9 JUIN 2025

Mini-stage de jeux au GCU de Lacanau-Lac

PAR CAROLINE, DENIS ET COMPAGNIE

Nous sommes arrivés dans la matinée de samedi 7 juin, et après nous être installés dans nos MHC, nous avons déchargé nos jeux dans l'ancien local planches à voile réaménagé, puis nous avons partagé un repas sympathique typique du GCU !

Après avoir pris des forces nous avons ouvert les festivités par 3 heures de jeux variés. Nous étions 11 participant(e)s avec des attentes différentes et les tablées se sont naturellement formées afin que chacun y trouve du plaisir. Ensuite, marche, baignade, repos, lecture nous ont accompagnés jusqu'au repas en commun, où quelques pizzas au feu de bois se sont ajoutées aux restes du midi... Nous avons juste fini de débarrasser lorsque la pluie est venue rafraîchir l'atmosphère. Nous avons partagé 2 heures de veillée jeux à l'abri, pour ceux qui voulaient.

La journée du lendemain, dimanche 8, s'est déroulée sur le même principe, alternance entre des moments libres et des plages de jeux à disposition : matinée libre (balade jusqu'au marché de Lacanau ou autour du Lac, baignade, repos...), repas en commun avec grillades à la plancha du GCU, 3 heures de jeux en plein air à l'ombre des pins, puis activités libres. Nous, nous avons fait une pétanque sur le grand terrain de boules...

Pour le dîner, certains sont allés déguster des tapas, d'autres se sont regroupés afin d'être ensemble, en accueillant des cyclistes non C.U. de passage qui faisaient la Vélodyssée. Et pour finir la journée, une joyeuse veillée lors de laquelle Maya, qui venait d'arriver de Royan après 92 km à vélo, s'est pourtant laissée tenter par notre contagion positive en venant jouer avec nous !

Lors du lundi de Pentecôte, nous avons commencé les 3 heures de jeux le matin vers 9h45 (comme à Loubeyrat, nous n'avons pas pu jouer à tous les jeux...) avant de déjeuner ensemble à l'ombre. La plancha a fonctionné durant les 3 jours au grand bonheur de nos papilles gustatives !

Deux d'entre nous ont fait une partie du nettoyage car ils devaient rentrer. Le reste des troupes s'est reposé à l'abri de la chaleur, puis nous avons tous nettoyé le bâtiment sanitaire avant de profiter de moments tranquilles ou sportifs. Après un dernier dîner partagé, certains sont rentrés en ayant eu l'impression d'avoir passé de beaux moments de vacances et de bonheur... Nous sommes plusieurs à vouloir que cette première se reproduise dans nos campings GCU !



Photos DR



DU 16 AU 18 MAI 2025

Week-end Marche nordique et convivialité dans le camping GCU de Lacanau-Lac

PAR DENIS JULLEMIER

Avec Caroline, nous faisons partie d'un club de Marche nordique fort sympathique, dont l'état d'esprit est celui du GCU. Aussi, lorsque nous avons présenté ce week-end aux responsables du GCU, Virginie Lamulle et Yannick Dereep ont rapidement appuyé le projet. 18 personnes de notre club nous ont suivis dans cette aventure à environ une heure de route de chez nous.

Nous sommes arrivés vendredi soir avec une météo aussi lumineuse que nos sourires. Certains étaient déjà arrivés et profitaient du bord du lac, d'autres nous ont rejoints plus tard. Magali (une C.U.) attendait avec son camping-car depuis 14h sur le parking visiteur. Nous lui avons montré comment ouvrir un camping GCU quand on est premier arrivant. Le camping était impeccable, Cathy et Christian, les DT généreusement efficaces, aidés de C.U. de la Gironde, avaient déjà tout préparé. Merci à eux ! Nous avons fait le tour du camping, puis chacun s'est installé dans son MHC (Mobile-Home Cabane), sorte de petit chalet en bois. Ça sentait bon les pins, la mousse, et le silence était reposant...

Lorsque tou(te)s les participant(e)s s'étaient installé(e)s, nous avons partagé un repas, type auberge espagnole, avec dessert amélioré pour la vedette du jour (anniversaire), en invitant Magali ! Beaucoup de bonne humeur...

En voyant la photo du repas, certains peuvent penser à une bande dessinée, mais sans le barde bâillonné et pendu à un arbre... Quelques informations sur le déroulement du week-end, et le ventre bien rempli, nous sommes allés nous reposer.

Le samedi matin, entre la fraîcheur matinale, le soleil généreux et le clin d'œil de petits écureuils, nous avons organisé le covoiturage vers la Réserve de l'Étang de Cousseau. Avant de partir vers cette dernière, un premier parcours nous a permis de profiter de sous-bois, de paysages dunaires et de la plage, avant que la chaleur ne monte trop. Puis la deuxième partie nous a offert des sous-bois, un beau point de vue, les bords de l'étang de Cousseau au bout desquels nous avons pique-niqué enfin ! 163 m de dénivelé...



Photos DR



De retour au camping un peu avant le goûter, nous avions le choix entre nous reposer, nous balader, aller nous baigner au lac, prendre une douche... Vers 18h, certains sont venus chanter avec nous dans l'ancien local de planches à voile, dont l'acoustique est étonnamment bonne ! Que de souvenirs... En particulier pour ceux qui ont connu les colos, les scouts...

Puis nous avons dîné tous ensemble avec de bonnes pizzas au feu de bois et des restes de la veille... Pendant ce repas, nous avons présenté notre association, ses valeurs, son fonctionnement, et les personnes présentes étaient très intéressées... Pour finir cette journée, certains sont venus partager des jeux de société et l'ambiance sympathique.

Dimanche matin, toujours encouragés par la luminosité printanière, nous sommes partis au bout de la base de loisirs de Bombannes pour nous échauffer. Merci Laurence ! De là, nous avons longé le lac de Carcans-Hourtin par des sentiers magnifiques, à part ceux que des débardeurs forestiers avaient massacrés ! Heureusement, nous avons emprunté les sentiers de Saint-Jacques-de-Compostelle bien préservés... De beaux points de vue nous ont régales.

Et pour finir, une pause à la maison forestière de la Gracieuse, face au lac, avant de repartir à la rencontre de la famille au complet d'une marcheuse, notre 2^e vedette du séjour ; pique-nique amélioré encore !

Enfin, retour au camping, nettoyage collectif, rangement, nous avons laissé le camping impeccable à notre tour... Quelques explications à Magali si elle devait fermer le camping, des renseignements fournis à une promeneuse en vélo qui va sans doute adhérer car elle semblait enthousiaste, et retour avec de beaux souvenirs... Finalement, Anne-Sophie (une C.U. habituée) est arrivée pour 2 semaines en MHC et s'est proposée d'aider Magali.

QUELQUES RÉACTIONS DE PARTICIPANT(E)S QUI DÉCOUVRERAIENT LE CAMPING ET / OU LE GCU :

"Le camping est magnifique, au milieu des pins, et juste à côté de la plage... On se croirait en vacances !"

"Caroline et Denis, vous êtes sûrs que vous ne vous êtes pas trompés sur ce que nous vous devons pour tout le week-end, ce n'est que 12 ou 15 € par personne ! ?" (MHC répartis en 3 ou 4 occupants)

"L'état d'esprit est vraiment sympathique, entraide, partage de repas et d'activités ; il faudra refaire !"

Ce week-end a engendré 3 nouvelles inscriptions au GCU et d'autres vont y réfléchir, ainsi que 2 inscriptions et 1 réservation de MHC pour le mini-stage de jeux à la Pentecôte dans ce même camping.



Photos DR



Rassemblement des retraités 2025 à Sciez

PAR MARIE-ANGE BONNET

Le 1^{er} juin nous avons accueilli la soixantaine de participants à notre rassemblement annuel, hélas par un temps maussade avec pluie et orages.

Le moral des troupes est vite remonté avec l'apéritif de bienvenue concocté par une équipe de "petites mains" sous la direction précise et efficace de Martine. Christian

Neuvière, DT de Sciez, son adjoint Xavier Dussol et Edwige Fontaine-Dussol, déléguée départementale, ont répondu à notre invitation. Le lendemain, quatre musiciens locaux, "Les Vioul' du Chablais" et leur démonstration de cor des Alpes nous ont mis dans l'ambiance savoyarde. Merci à Jean de les avoir invités.

Le 6 juin, notre première sortie nous a conduits à Chamonix via Sallanches, où notre car nous a déposés au pied du château des Rubins : sur quatre étages, immersion dans la géologie et la glaciologie, la faune et la flore, l'histoire des montagnards et l'évolution du climat. Très instructif ! Après un déjeuner réconfortant autour d'une tartiflette, visite pédestre de la ville de Chamonix avec notre guide prévu pour toute la journée. Puis nous avons admiré bouche bée la célèbre église du Plateau d'Assy, nichée à l'ombre du Mont Blanc avec les mosaïques extérieures de Fernand Léger, la tapisserie du chœur de Jean Lurçat, la céramique décorée par Matisse, les fonts baptismaux par Marc Chagall... pour les plus connus !

Le 10 juin le bateau électro-solaire "l'Agrion" au départ d'Évian nous a déposés au bas des Jardins de l'eau des Prés Curieux, où une guide captivante nous a fait découvrir les secrets de tous les écosystèmes rencontrés. Après un bon déjeuner savoyard à Neuvecelle, retour à Évian pour la visite de la ville, orientée sur l'histoire et le patrimoine avec une halte désaltérante à la source Cachat.

Deux jours plus tard, notre car nous a déposés à Sévrier pour une visite intéressante du musée Paccard et de sa fonderie de cloches universellement connue. Dans les pas d'un guide passionné et passionnant, nous avons pu assister à la coulée d'une série de petites cloches et au concert de carillons. Après le transfert en car jusqu'à Annecy et 20 minutes de marche apéritive, nous avons rejoint notre restaurant pour apprécier un repas alliant finesse et fraîcheur. Le début de l'après-midi a été consacré à la découverte à pied de la vieille ville et des parcs, jusqu'au quai de Bayreuth, où nous avons embarqué pour une croisière commentée sur le lac.

Bilan mitigé pour la 4^e sortie le 16 juin, avec la montée en téléphérique au mont Salève. Hélas, notre espoir de voir le sublime panorama sur la chaîne du Mont Blanc émerger des nuages a été vain. C'est donc très déçus que nous nous sommes mis en route pour le restaurant de l'Observatoire. Les plus audacieux se sont lancés dans une marche pénible sur un sentier pentu alors que les plus malins ont

fait le trajet en car ! Mais un repas d'une qualité irréprochable a remis tout le monde dans une ambiance joyeuse et détendue ! Puis la descente en car nous a permis d'admirer les belles petites routes de montagne jusqu'à Genève. La visite de la ville nous a laissés sur notre faim du fait de l'impossibilité de stationner et des explications quelque peu superficielles de notre guide.

Lors de la dernière excursion le 18 juin nous avons découvert les paysages bucoliques de la vallée d'Abondance. Visite très intéressante de la "Distillerie de la Dent d'Oche" suivie d'une généreuse dégustation de charcuterie, fromage et vin blanc ou kir. Une halte à la maison du fromage nous a lestés de quelques kilos d'Abondance avant de rejoindre notre restaurant "Les Cornettes de Bise" où un repas festif et gastronomique nous attendait.

Sieste interdite pendant le transfert en Suisse jusqu'aux mines de sel de Bex. À bord du train des mineurs, nous avons gagné les galeries et les salles, pour une visite surprenante et instructive. C'est donc très satisfaits que nous avons rejoint notre camping.

Quant aux activités habituelles, la prestation toujours impeccable de la chorale, grâce aux trois semaines d'efforts de Danielle et ses choristes, a encore relevé le défi. Merci à tous.

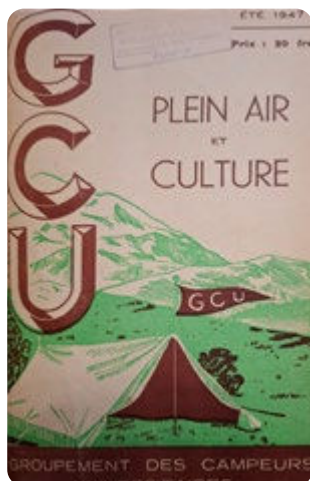
Merci également à René et son équipe pour les deux concours de pétanque ; Pierre pour la soirée dansante et le tournoi de belote ; Bernard pour la vidéo du séjour à Mesquer en 2024.

Notre séjour savoyard s'est terminé le 20 juin avec la dégustation de plateaux-repas très soignés et pleins de fraîcheur préparés par la boucherie Bondaz de Perrignin.

Rendez-vous à partir du 31 mai 2026 au pied du Morvan, au camping "Le Manoir de Bezolles". Renseignements en janvier à asso.acur@orange.fr et sur le site du GCU.



Photos Daniel HOUZE



90 ans du GCU... Archives !

Le GCU fêtera ses 90 ans au printemps 2027. En effet, c'est à Pâques 1937 que le Groupement des Campeurs Universitaires de France fut officiellement présenté à Nice par Albert Taste et André Panouillot, instituteurs et militants de la MAAIF.

D'ici à cet été anniversaire, nous vous proposerons régulièrement un document extrait des archives de notre revue officielle Plein Air et Culture.

Aujourd'hui, nous vous invitons à découvrir un extrait de l'édition du printemps 1947 : l'édition d'Albert Taste, rédigé dix ans après la fondation du GCU et au lendemain de la guerre.



Été - Espoirs

Voici juin au parfum de foin coupé.

Oui, je sais, pour nous, maîtres et étudiants, juin, c'est surtout la période enfiévrée des examens... mais c'est aussi l'été lumineux et viril, l'été prometteur de joie et de liberté.

Et c'est vers cette joie et cette liberté que le G.C.U. va bientôt s'élancer. Il se sent aujourd'hui plus dynamique, plus courageux, plus fort en un mot qu'au temps de sa prime jeunesse.

Il était en 1939 comme un de ces enfants qui ont grandi trop vite, comme un de ces prodiges qui font l'étonnement et l'admiration des gens, mais dont le développement trop rapide est souvent pour les parents un vif sujet d'inquiétude.

Oui, nous en étions, à ce stade, et peut-être cette crise, cet arrêt de notre croissance imposé par les événements nous ont-ils été salutaires.

Car l'épreuve nous a mûris. Le G.C.U. n'est plus cet adolescent mince et dégingandé que nous avions connu, mais un jeune athlète à l'âme bien trempée et au corps vigoureux.

Cette vitalité, cette virilité plonge ses racines dans le passé, dans le souvenir de nos morts. Elle s'alimente aussi dans l'avenir, dans la foi toute neuve de ces milliers de campeurs expectants, de ces milliers d'adhérents en puissance que seules les circonstances et les difficultés économiques tiennent encore éloignés de nous.

Mais cette vitalité, cette virilité, le G.C.U. la puise surtout dans sa nature même.

Club laïque, respectueux de toutes les opinions généreuses et de toutes les croyances sincères, il est au-dessus de la politique comme au-dessus de la religion, au-dessus de tout ce qui peut diviser les hommes.

Groupement mutualiste, c'est sur la coopération qu'il a édifié ses réalisations présentes, et c'est encore sur la coopération qu'il jette les bases de ses réalisations futures.

Association culturelle, il considère que la personne humaine est une, et qu'il serait indigne d'un éducateur de ne rechercher dans le plein air que des jouissances physiques et de négliger les jouissances supérieures.

Au moment où une profonde crise de la moralité répand ses méfaits par le monde, il imagine que la vie au grand air et sous le soleil est propre à créer le climat nécessaire à une indispensable rééducation. Et il a l'ambition de rassembler, avec le corps enseignant, la jeunesse étudiante d'aujourd'hui : classique, moderne, technique, d'où sortiront les élites de demain, de donner à cette jeunesse le goût de la vie saine et de l'effort fécond, de créer, dans le cadre de la nature éternelle, cette atmosphère de propreté et de clarté vers laquelle tendent tous nos espoirs.

A. TASTE.



1. Réfléchissez-vous avec le changement d'heure d'hiver

Le changement d'heure entraîne chaque année une hausse des accidents de la route, soit +42% de morts en novembre, par rapport au mois d'octobre (données ONISR recueillies entre 2015 et 2019).

Face à l'augmentation des risques durant cette période, l'association Prévention MAIF propose l'action "Réfléchissez-vous". Elle permet de sensibiliser les usagers de la route (piétons, cyclistes, conducteurs d'EDPM) à l'importance de se rendre visible et plus particulièrement la nuit. Nos animations se traduisent par des ateliers de prévention théoriques et pratiques ainsi qu'une distribution d'accessoires réfléchissants (stickers, gilets, bandes, ...).

Notre conseil : À la tombée de la nuit, pensez à rester visible en portant des couleurs claires et des accessoires réfléchissants.



2. Le kit d'urgence, l'élément indispensable à avoir chez soi

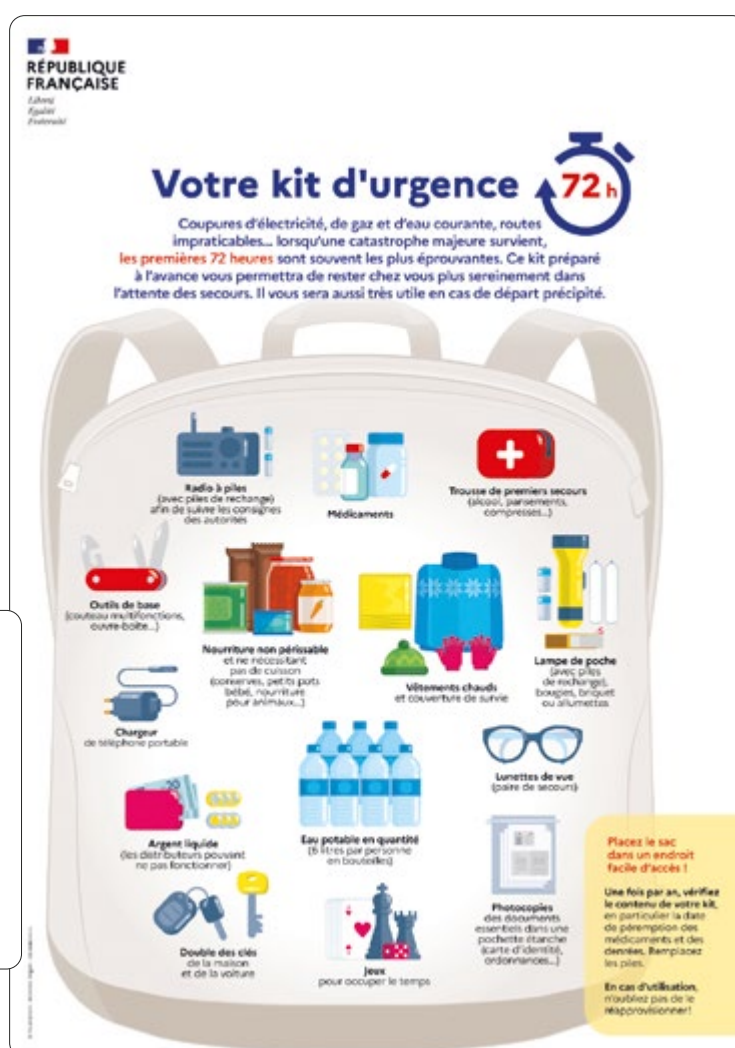
Une inondation, une coupure d'électricité, de gaz ou d'eau courante peut arriver à tous...

C'est pourquoi il est essentiel de préparer un kit d'urgence 72h qui permet de rester chez soi en toute sécurité dans l'attente des secours. Cette initiative est portée par le gouvernement pour que les citoyens deviennent les premiers acteurs de leur propre sécurité.

Pour préparer la population, Prévention MAIF et ses nombreux bénévoles se mobilisent partout en France pour animer des ateliers de constitution du kit d'urgence. Ils diffusent également les bons comportements à adopter en cas de risques naturels et technologiques.

Notre conseil : Préparez dès maintenant votre kit d'urgence avec les éléments ci-dessous :

Préparer son kit d'urgence 72h | Ministères Aménagement du territoire Transition écologique



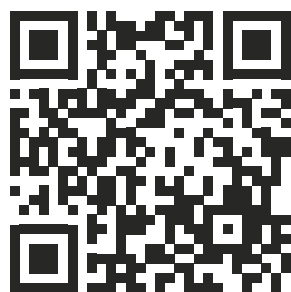


3. Découvrez l'association Prévention MAIF et rejoignez-nous !

Depuis plus de 45 ans, l'association Prévention MAIF s'engage à sensibiliser, informer et éduquer les citoyens aux risques rencontrés tout au long de leur vie. Elle accompagne les collectivités, les associations, les enseignants et les familles, grâce à ses actions de prévention gratuite sur le domaine du climat, des mobilités douces et de la vie courante.

L'association Prévention MAIF rassemble plus de 1800 bénévoles et 37 services civiques répartis dans ses 112 antennes partout en France. Si vous souhaitez vous engager à nos côtés ou être sensibilisé par nos bénévoles, contactez l'antenne la plus proche de chez vous :

Contactez une antenne | Association Prévention MAIF



Suivez-nous pour découvrir
notre actualité :





Photo DR

SAINT-JEAN-EN-ROYANS - MARDI 19 ET MERCREDI 20 AOÛT 2025

Compte rendu de la réunion du conseil d'administration

Claire Bazin ouvre la séance en remerciant la municipalité de Saint-Thomas-en-Royans pour la mise à disposition de la salle de réunion. Christine Meunier, déléguée de terrain adjointe, est remerciée pour son investissement (accompagnement du conseil d'administration, préparation de la semaine du rassemblement et recherche des salles).

ADMINISTRATION

La gestion des salariés saisonniers est une charge très importante pour le fonctionnement de certains de nos campings, aussi Jacqueline Serin-Tinon et Corinne Haydn, administratrices, sont remerciées pour leur travail avant et pendant la saison. Pour répondre à l'article 6.1 des statuts de l'association, le conseil d'administration a approuvé la liste des adhérents. La commission "textes et documents" est saisie afin de réfléchir à un certain nombre d'éléments concernant le contrôle de l'identité.

FINANCES

L'exercice affiche un excédent de près de 234 000 €, sans vente de terrain. Ce retour à l'équilibre s'explique sans doute par la bonne saison 2024-2025. Il découle également de la hausse des tarifs appliquée lors des trois dernières saisons et de la gestion rigoureuse au niveau des aménagements, qui devra être poursuivie.

TARIFS ET DATES D'OUVERTURE

L'ouverture des réservations des caravaneiges est prévue le 20 octobre 2025. La hausse des tarifs est fixée à 1%.

PROPOSITION SAISONS CARAVANEIGES 2026		
	BASSE SAISON	HAUTE SAISON
LES MENUIRES	du V05/12/2025 au S07/02/2026 et du D08/03/2026 au D03/05/2026	du S07/02/2026 au D08/03/2026
PRÉMANON	du V28/11/2025 au S07/02/2026 et du D08/03/2026 au D29/03/2026	du S07/02/2026 au D08/03/2026

Les dates d'ouverture des campings se présentent comme suit : 03/04 - 29/04 - 12/06.

Dates de fermeture : 30/08 - 27/09 et 01/11.

Nom	Début	Fin
Très basse saison	04/01/2026	08/02/2026
	08/03/2026	05/04/2026
	20/09/2026	18/10/2026
	01/11/2026	20/12/2026
Basse saison vacances	08/02/2026	08/03/2026
	05/04/2026	03/05/2026
	18/10/2026	01/11/2026
	20/12/2026	03/01/2026
Basse saison	03/05/2026	05/07/2026
	16/08/2026	20/09/2026
Haute saison	05/07/2026	16/08/2026

Date d'ouverture des réservations des locatifs : mardi 17 février 2026.

Date de fermeture des réservations des locatifs : jeudi 31 décembre 2026.

Date d'ouverture des réservations des emplacements nus : mardi 10 mars 2026.

Date de fermeture des réservations des emplacements nus : lundi 15 juin 2026.

Les membres du CA ont voté le maintien des cotisations uniques pour 2026 (29 € pour les plus de 26 ans, 11 € pour les plus de 18 ans, 5 € pour les enfants).

La commission propose de confirmer la décision de l'an passé : la première date de fin du garage mort sera fixée au 26 juin 2026.

COMMERÇANTS

Certains commerçants ont du mal à comprendre la nécessité de la signature du contrat, même lorsque le contrat est gratuit. Il est rappelé que Jacqueline Serin-Tinon défend les intérêts du GCU et est missionnée pour cela par le conseil d'administration.

SÉCURITÉ

La commission remercie Isabelle Corbin, Jean-Michel Elhorga et Alain Schmitt pour leur participation active aux différentes missions engagées par le GCU.

AMÉNAGEMENT

Les bornes Station-e de Sarzeau sont opérationnelles depuis début juillet. Il est rappelé que le modèle économique de la société Station-e repose essentiellement sur l'installation d'une antenne

de téléphonie, ce qui implique pour elle de trouver un opérateur intéressé.

Un programme de grands travaux estimé à 500 000 € est établi sur un certain nombre de nos campings.

INFORMATIQUE

La commission propose le renouvellement de la partie restante des postes informatiques ainsi que des tablettes par des miniPC sous Linux.

COMMUNICATION

Plusieurs reportages ont été consacrés au GCU (TV et presse) durant l'été.

Le plan de communication devra tourner autour du nouveau site Internet. Il est rappelé qu'Esecom doit accompagner l'association sur le plan de communication à venir.

ACTIVITÉS CULTURELLES ET SPORTIVES

Il est tôt pour faire un bilan de la saison. Une vingtaine d'ACS sont proposées exclusivement aux adhérents du GCU. Il n'y a eu qu'un seul stage randonnée, à La Bourboule.

À Neuvic, les moniteurs préparent les festivités pour les 70 ans de la base, qui seront célébrés l'an prochain. Il leur sera demandé de faire un projet avec une demande de budget ; le conseil d'administration les accompagnera.

Pour les jeux de société, il est envisagé d'organiser une deuxième semaine sur un autre site.

À la suite de l'ouverture à des clients extérieurs au GCU, l'activité Kayak sur notre camping de Pailhas a été relancée.

L'UCPA propose des activités dans le cadre des stages proposés sur les campings. Il y a eu un stagiaire issu de notre camping à Gruissan.

Dans le cadre d'un financement d'État pour accompagner la mise en place d'activités sur les campings, 3 délégués de terrain ont fait des demandes (La Flotte, Pailhas et La Bourboule).

Il y a eu une présentation de Pickleball, nouveau sport (entre le badminton et le tennis, qui peut se pratiquer sur un terrain de volley). Il serait intéressant d'équiper les campings.

Concernant la formation Homeball, il n'y a eu aucun inscrit.

GROUPES

112 groupes ont exprimé une demande pour un séjour. Une quarantaine d'entre eux a été accueillie sur les campings du GCU. Le groupe de travail fera un bilan du partenariat avec l'UCPA.



Photo DR

RÉSEAUX PARTENAIRES

Le 51^e Congrès national de la FNHPA se tiendra à Niort les 7, 8 et 9 octobre 2025.

Denis Dvorsak et Alain Canonge participeront à ce congrès.

Sophia Lamri a été réélue au conseil d'administration de l'ESPER.

REVUE

La commission a fait un retour sur la revue PAC n°323 (été 2025) et sur l'ensemble des 3 numéros de l'année 2025. Nicolaas Van Der Toorn a accepté de continuer sa mission de rédacteur en chef et correcteur des textes pour la revue.

PROSPECTIVES

Considérant la délibération du conseil d'administration des 15 et 16 mars 2025 approuvant le cahier des charges et le planning de consultation et autorisant la délégation de gouvernance pour la conduite de la consultation, le GCU a attribué le marché "prospectif" relatif à la transformation stratégique du GCU à la société Akcelli. Le conseil d'administration a donné délégation au comité de pilotage pour mener à bien le projet.

RÈGLEMENT GÉNÉRAL DE LA PROTECTION DES DONNÉES (RGPD)

Thierry Lecerf a présenté la charte informatique du GCU, elle concerne les salariés et les bénévoles. Elle devra être signée par l'ensemble des administrateurs et les salariés.

RELATION AVEC LES ADHÉRENTS

À ce jour, 73 courriers sont parvenus au siège depuis le 1^{er} janvier 2025.

La majorité d'entre eux ont obtenu une réponse immédiate. Un tiers d'entre eux concerne des demandes de remboursement alors que l'assurance annulation n'avait pas été prise.

Christy Olenga est remerciée pour son travail et sa patience.

La société "Maxi-beignet" pose toujours autant de problèmes sur les campings GCU, en particulier à Capbreton et Socoa. Si une exclusion d'un camping est prononcée pour un travailleur saisonnier en cours de saison, l'exclusion est définitive pour l'ensemble des campings du GCU.

Actuellement 20 dossiers de conflits sont en cours d'instruction.

RASSEMBLEMENT DES RETRAITÉS

L'association des retraités a été accueillie sur le camping de Sciez. La correspondante territoriale ainsi que Claire Bazin leur ont rendu visite.

STATISTIQUES

Nombre d'adhérents au 19 août 2025 : 46 831.

Le bilan de la saison sera fait lors des réunions de cet automne. Les éléments sont partiels et il est toujours difficile de les analyser à cette période.

NOMINATION DES DÉLÉGUÉS ET DÉLÉGUÉS ADJOINTS DE TERRAIN

Jean-Pierre Pupier (délégué de Bormes Cabasson).

Laurent Lescoutre (délégué de Oye-Plage).

Isabelle Le Gall (déléguée adjointe de Lacanau).

RECHERCHE DE DÉLÉGUÉS DE TERRAIN

Nous recherchons des DT pour le camping de Locquirec.

ANTENNES

33 Rassemblements Annuels Territoriaux ont été organisés, certains sont programmés pour la rentrée de septembre.

Plusieurs territoires ne sont pas représentés par un correspondant : 27, 44, 49, 58.

Des visioconférences ont été préparées avec les membres de la commission. Une cinquantaine de personnes a participé. Un focus a été fait sur les missions d'un administrateur (Yannick Dereep puis Virginie Lamulle).

Le trombinoscope des correspondants départementaux sera envoyé à la rentrée.

Pour la programmation des visioconférences, il serait souhaitable de fixer un calendrier annuel et de s'y tenir.

ACHAT

Une parcelle voisine du terrain de camping de Coutainville, propriété de la ville de Coutance, est à vendre ; sa surface est d'environ 4 000 m² avec un bâtiment dont l'extérieur est à refaire. Le bureau du GCU a mandaté Alain Chartier et Philippe Martinez pour étudier l'opportunité d'achat. Un projet évaluant les différentes possibilités a été rédigé. Il propose une réutilisation conforme et utile du site du Chalet des Mielles. Il s'inscrit dans une démarche de revitalisation sobre et réversible, sans perturber le tissu local ni contrevenir aux règles d'urbanisme et dans le respect du cadre communal.

PARTENARIAT

Il a été décidé de mettre fin au partenariat avec le camping du Val de Marne en raison de sa montée en gamme avec de nombreux résidents à l'année.



Photo DR



LE 21 AOÛT 2025 - SALLE DES FÊTES DE SAINT-LAURENT-EN-ROYANS (DRÔME)

Compte rendu de l'Assemblée générale du GCU

PAR YANNICK DEREEP

Claire Bazin remercie toutes celles et tous ceux qui ont fait le déplacement pour participer à l'assemblée générale ainsi que les administrateurs qui ont permis que les travaux du conseil d'administration se déroulent à Saint-Thomas-en-Royans et que cette assemblée générale se tienne ici à Saint-Laurent-en-Royans dans les meilleures conditions. Elle remercie aussi tous les anciens administrateurs présents.

Un hommage est rendu aux adhérents et aux délégués disparus, avec une pensée toute particulière pour Bernard Durand, vice-président du GCU sous la présidence de Jean-Louis Chevalier avec qui il a porté haut et fort les valeurs du militantisme au service du GCU.

Au cours de cette semaine, différentes commissions se sont réunies avant le CA qui a eu lieu les 19 et 20 août.

La séance de l'assemblée générale 2025 est ouverte à 9h02.

La convocation et l'ordre du jour sont parus dans le n° 322 de la revue Plein Air et Culture.

RAPPORT D'ACTIVITÉ 2024-2025

Il a été publié dans le n° 323 de la revue Plein Air et Culture, été 2025, et sur la plateforme de vote.

Claire Bazin demande à l'assemblée s'il convient de le relire. Si un adhérent le souhaite, il vient en faire la lecture. Dans le cas contraire, une rétrospective des travaux menés par le CA depuis notre dernière AG est présentée sous forme de diaporama.

COMPTE RENDU FINANCIER 2024-2025

L'exercice social du GCU commence le 1^{er} avril et se termine le 31 mars de l'année suivante.

Les comptes de l'exercice ont été publiés sur le site Internet du GCU et pouvaient être demandés par écrit auprès du secrétariat. Ils sont affichés sur le terrain.

Jérôme Joubert fait une présentation de l'exercice comptable.

La lecture des conclusions du rapport du commissaire aux comptes est faite.

Claire Bazin tient à exprimer sa profonde gratitude à l'ensemble des administrateurs pour leur engagement constant, leur disponibilité et leur implication au service de notre groupement.

RÉPONSE A LA QUESTION ÉCRITE

Conformément à ce qui a été annoncé dans la revue n° 322 (page 25), les questions écrites devaient parvenir au secrétariat au plus tard le vendredi 6 juin 2025. Une question nous est parvenue par courriel dans les délais de Monsieur Philippe Soisse, dont il est fait lecture. La réponse est apportée et lue.

RÉSULTATS DES VOTES

Suite à la modification des statuts par l'assemblée générale extraordinaire réunie en 2021, à savoir :

"Article 18 - Les votes pour les délibérations et pour les élections se font par tous les moyens y compris par procédure dématérialisée ou par correspondance. Le conseil d'administration définit pour chaque assemblée générale les modalités de fonctionnement et de mise en œuvre du système de vote.", le vote s'est donc déroulé par voie électronique entre le 6 et le 20 août, sur décision du conseil d'administration, sous le contrôle d'une commission électorale composée de Corinne Haydn, Ludovic Broussaud et Yannick Dereep, secrétaire général. Aussi la plateforme de vote a été fermée le 20 août à midi et les résultats vont être annoncés et seront publiés sur le site Internet.

Yannick Dereep, secrétaire général, rappelle que le rapport d'activité figurait dans la revue été n° 323 et que le compte rendu financier était disponible début juillet sur le site Internet du GCU. Ces 2 documents étaient également consultables sur la plateforme de vote.

Caroline Merdrignac, directrice générale, a supervisé le dépouillement. Annonce des résultats des votes :

Nombre d'inscrits : 31 126

Nombre de votants : 1 906 soit 6.12 %

1^{re} résolution : Approuvez-vous le rapport d'activités 2024-2025 ?

exprimés : 1 906

oui : 1 738

non : 48

abstentions : 120

Le rapport d'activité est adopté.

2^e résolution : Après avoir pris connaissance du bilan financier et du compte de résultat pour l'exercice 2024-2025, approuvez-vous le bilan financier et donnez-vous quitus aux administrateurs ?

exprimés : 1 906

oui : 1 705

non : 50

abstentions : 151

Le compte de résultat et le bilan de l'exercice 2024-2025 ont été adoptés.

L'assemblée générale a adopté le rapport d'activité et le compte rendu financier 2024-2025.

ASSEMBLÉE GÉNÉRALE 2026

L'ordre du jour étant terminé, Claire BAZIN remercie ceux qui se sont chargés de ce rassemblement et plus particulièrement Christine Meunier, déléguée de terrain adjointe du camping de Saint-Jean-en-Royans.

Elle remercie à nouveau les adhérents présents et déclare l'assemblée générale close. Heure de clôture : 10h39.

L'assemblée générale 2026 se tiendra sur l'Île de Ré et plus précisément dans notre camping de La Flotte le vendredi 21 août à 9h.

CA2 - 21/08/2025

Composition du conseil d'administration

Présidente



Claire Bazin

Vice-présidents



Patrick Dubois



Philippe Martinez

Secrétaire général



Yannick Dereep

Trésorier



Denis Dvorsak

Autres membres du bureau



Alain Chartier



Gilbert Grandpierre



Jacqueline Serin-Tinon

Autres membres du CA



Didier Bonnaire



Ludovic Broussaud



Alain Canonge



Corinne Haydn



Sophia Lamri



Virginie Lamulle



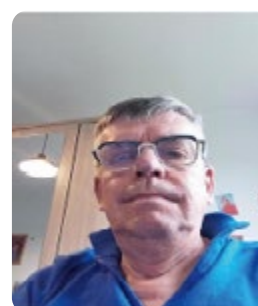
Thierry Lecerf



Gérard Lefèbre



Frédéric Orel



Pascal Pallez

Photos DR

Vous pouvez retrouver les délégations, les commissions et les groupes de travail du conseil d'administration sur les liens suivants :

Délégations :

https://www.gcu.asso.fr/sites/default/files/fichiers/pdf/DELEG_CA_2025-2026.pdf

Commissions :

https://www.gcu.asso.fr/sites/default/files/fichiers/pdf/COMMISSIONS_2025-2026.pdf

Groupes de travail :

https://www.gcu.asso.fr/sites/default/files/fichiers/pdf/GT_2025-2026.pdf

DÉCÈS

LUCIEN CHARROIN

Suite au décès en novembre 2024 de Lucien Charroin, dit LULU, C.U. particulièrement emblématique à La Flotte, avant son 79^e anniversaire, son épouse Monique et ses deux filles Maïa et Adeline ont organisé un regroupement festif le 17 juillet, dans la cour du camping où il avait l'habitude d'animer les soirées avec sa guitare. Famille et amis ont pu se remémorer le personnage qu'était Lulu, ses talents de musicien, de chanteur ou de pêcheur à pied, son fort caractère, son côté bon vivant explosif, sa générosité et son goût pour les soirées à chanter et refaire le monde autour d'un verre. Autour d'un apéritif dînatoire à la bonne franquette et arrosé comme il se doit du traditionnel punch préparé dans les glaciers du local de volley, des petits discours et des chansons ont permis de célébrer sa mémoire comme il l'aurait souhaité.

À tous les présents et à ceux qui auraient aimé l'être, merci, de votre amitié et de vos bons souvenirs. C'était une belle fête, à Lulu !

MALO CORMORANT LEGRAND

La famille Legrand a l'immense tristesse de vous annoncer le décès de Malo le 20 mars 2025 à l'âge de 18 ans à Phalempin (59). Malo souffrait de maux de dos très invalidants depuis trois ans. Ces douleurs ont engendré une dépression qui a conduit Malo au suicide.

Nous sommes des habitués du terrain de Saint-Jorioz dont Malo était amoureux. L'été dernier, il s'était porté volontaire pour être "délégué du conseil des campeurs" ; il avait organisé une sangria géante avec le groupe de jeunes, qui fut un grand succès. Malo défendait avec ferveur les valeurs de notre association, notamment la laïcité.

Nous tenons à remercier les amis du GCU de Saint-Jorioz pour les marques de sympathie manifestées lors de ce drame. Nous avons été très touchés.

PIERRE PERCET

Joëlle Percet, son épouse, Franck et Stéphanie, ses enfants, Robin, Lisa, Louis et Thomas, ses petits-enfants, ont la profonde tristesse de vous faire part du décès de Pierre Percet survenu le 16 juillet 2025 à l'âge de 87 ans.

Les copains du camping de Bormes La Favière, qu'il a fréquenté de 1980 à 2022, se souviendront du bouliste émérite qu'il était et des apéros mémorables partagés avec lui.

ANDRÉ RIBÉRA

C'est avec beaucoup de tristesse que nous avons appris le décès d'André Ribéra, deux mois après la disparition de son épouse Marie-Jeanne.

Ils passaient tous leurs étés sur le camping de Gruissan depuis sa création.

Toute "sa famille de la mer" est dans une grande peine.

Antenne de l'Aude

HOMMAGE À FRANCIS BAULET : l'artisan du lien territorial en Haute-Savoie nous a quittés au printemps

Francis Baulet, ce fut une histoire d'engagement et de passion au service du GCU. En tant que correspondant territorial, il a incarné avec dévouement la mission de faire rayonner les valeurs du GCU sur la Haute-Savoie, où chacune de ses initiatives a compté. Grâce à son accueil et à son sens de l'organisation, les réunions de l'antenne ont pu rassembler les acteurs du territoire, favorisant les échanges et la cohésion autour des projets communs. Mais son engagement ne s'arrêtait pas là. Francis a également œuvré en étroite collaboration avec L'ESPER pour accueillir les stagiaires des enseignants du primaire lors de leur prérentrée.

Francis avait également une passion : la pratique du camping-car. Il était le correspondant pour la revue pour rapporter les séjours organisés des camping-caristes.

C'est avec une profonde émotion que nous saluons sa mémoire. Son départ laisse un vide, mais aussi un héritage précieux : celui d'un homme qui a su allier conviction et pragmatisme pour faire vivre le GCU. Son travail restera une source d'inspiration pour tous ceux qui croient en la puissance du lien et de l'action collective. En ces moments difficiles, nous tenons à exprimer toute notre solidarité et notre soutien à Danièle, son épouse, ainsi qu'à leurs enfants.

Le bureau de l'antenne 74



PETITES ANNONCES

CARAVANE BÜRSNER 350

Vds Caravane Bürstner 350S FUN, poids à vide 640 kg, 3,70/2,10 m. Facile à tracter, auvent récent, 2 pneus neufs (1 roue de secours). Bon état, dans abri fermé hors saison. Mise à prix : 3500 €. Tél. : 03 81 88 01 07 (Besançon).

CARAVANE BÜRSNER 430

Je viens de passer mes dernières vacances avec mes propriétaires de 82 ans. Je suis en vente : Bürstner 430TS 5x2m, 2021, chambre, salle d'eau, chauffage, essieu et pneus neufs (factures), auvent. Il faut me découvrir, à Poitiers. Tél. : 06 81257540 – Email : moniclaude@gmail.com

AUVENT TRIGANO

Vds auvent Trigano Le Touquet 270, développé 8,20m, acheté neuf début 2024, servi une fois, sur caravane LA MANCELLE Fantaisy Trek 360 CL. Prix demandé : 1 000 €. Visible dans le Loiret. Tél. : 06 76 27 30 38 (par SMS) Email : philippe.courtemanche@wanadoo.fr

UN ÉVÉNEMENT

Découvrir le village d'artistes et de créateurs du Château-d'Oléron

Avec son imposante citadelle en toile de fond, ses marais sauvages et ses cabanes aux couleurs chatoyantes, le Château-d'Oléron offre des paysages insulaires pittoresques figés dans le temps. Dans le quartier du Portet le long des chenaux, les authentiques petites cabanes en bois témoignent de l'activité ostréicole ancestrale de l'Île d'Oléron. Certaines sont encore utilisées par les ostréiculteurs tandis que d'autres abritent aujourd'hui une créativité artistique foisonnante. Artisans, créateurs et restaurateurs ont investi les lieux pour créer un véritable village d'artistes au cœur d'un environnement naturel et bucolique.

Direction le port du Château-d'Oléron à la découverte de cet endroit propice à l'inspiration.



NOTRE CAMPING

Saint-Georges d'Oléron

Ouverture le 3 avril 2026



Embarquez pour Oléron !

Notre camping à proximité d'une superbe plage et du port de plaisance du Douhet vous séduira. Évadez-vous à la découverte des nombreuses plages, d'une nature sauvage, d'une gastronomie savoureuse. L'île est un terrain de jeu extraordinaire pour la pratique du sport, sur terre comme sur mer. Destination rêvée pour des vacances.

