

MESNIL-SAINT-PÈRE
J'AIME LA CHAMPAGNE



NOUVELLES ACTIVITÉS ACS



VALLÉES RESSOURÇANTES



Plein air et culture

LE CAMPING ASSOCIATIF

#323 ÉTÉ 2025



ASSEMBLÉE GÉNÉRALE
À SAINT-JEAN-EN-ROYANS (DRÔME)



La revue trimestrielle du GCU a été créée en 1938 par Maurice Fonvieille, mort pour la liberté.

Association laïque dite "groupement des campeurs universitaires de France", le GCU regroupe toutes les personnes partageant ses valeurs fondatrices humaines, laïques, solidaires et conviviales, acceptant sa conception du camping basée sur le bénévolat et la gestion participative et adhérant sans restriction à ses statuts, son règlement intérieur et ses consignes de fonctionnement.

72 boulevard de Courcelles - 75017 Paris
Tél. : +33 (0)1 47 63 98 63
www.gcu.asso.fr • gcu@gcuf.fr

Directeur de la publication : Ludovic Broussaud
Directeur-adjoint de la publication : Didier Bonnaire
Rédacteur en chef : Nicolaas van der Toorn
Conception graphique : Casimage Productions
info@casimageproductions.com
Coordination : Laurence Tramaux
Réalisation graphique : Olivier Fer
Dessin édito : Patrick Deubelbeiss
Impression : Imprimerie Vincent
Photo de couverture : C. Philippon

Dépôt légal : 4^e trimestre 2025
ISSN 1776-6877

Ce numéro a été tiré à 15 000 exemplaires.
Cette revue sera diffusée largement au-delà de nos adhérents.

Les photos ont été mises à disposition du GCU par leur auteur et toutes reproductions sont interdites.
Photos non contractuelles.

Anciens présidents :

Albert Taste (1937-1957)
Maurice Fusibet (1957-1968)
Jacques Beck (1968-1986)
Hubert Roverch (1986-2000)
Jean-Louis Chevalier (2000-2012)

Président d'honneur : Jean-Louis Chevalier

CONSEIL D'ADMINISTRATION

Présidente : Claire Bazin

Vice-présidents : Philippe Martinez, Patrick Dubois

Secrétaire général : Yannick Dereep

Trésorier : Denis Dvorsak

Autres membres du bureau :

Alain Chartier
Gilbert Grandpierre
Jacqueline Serin-Tinon

Autres membres du CA :

Didier Bonnaire
Ludovic Broussaud
Alain Canonge
Corinne Haydn
Sophia Lamri
Virginie Lamulle
Thierry Lecerf
Gérard Lefèbvre
Frédéric Orel
Pascal Pallez



Avec Ecofolio
tous les papiers
se recyclent.

Plein air et culture

LE CAMPING ASSOCIATIF

#323 ÉTÉ 2025

3 ÉDITO

4 INFOS

9 ÉCHOS DES CAMPINGS

16 CAMPING NATURE

Mesnil-Saint-Père

18 HORS DES SENTIERS BATTUS

Plage de "Put Blanc" (Landes)

19 CAMPINGS PARTENAIRES

Camping de Montech (Tarn-et-Garonne)

20 ACTIVITÉS CULTURELLES ET SPORTIVES

21 PARTENARIAT

Prévention MAIF

22 ADMINISTRATION

Assemblée générale 2025

AGO : modalités du vote électronique

Compte rendu du CA

Rapport d'activité

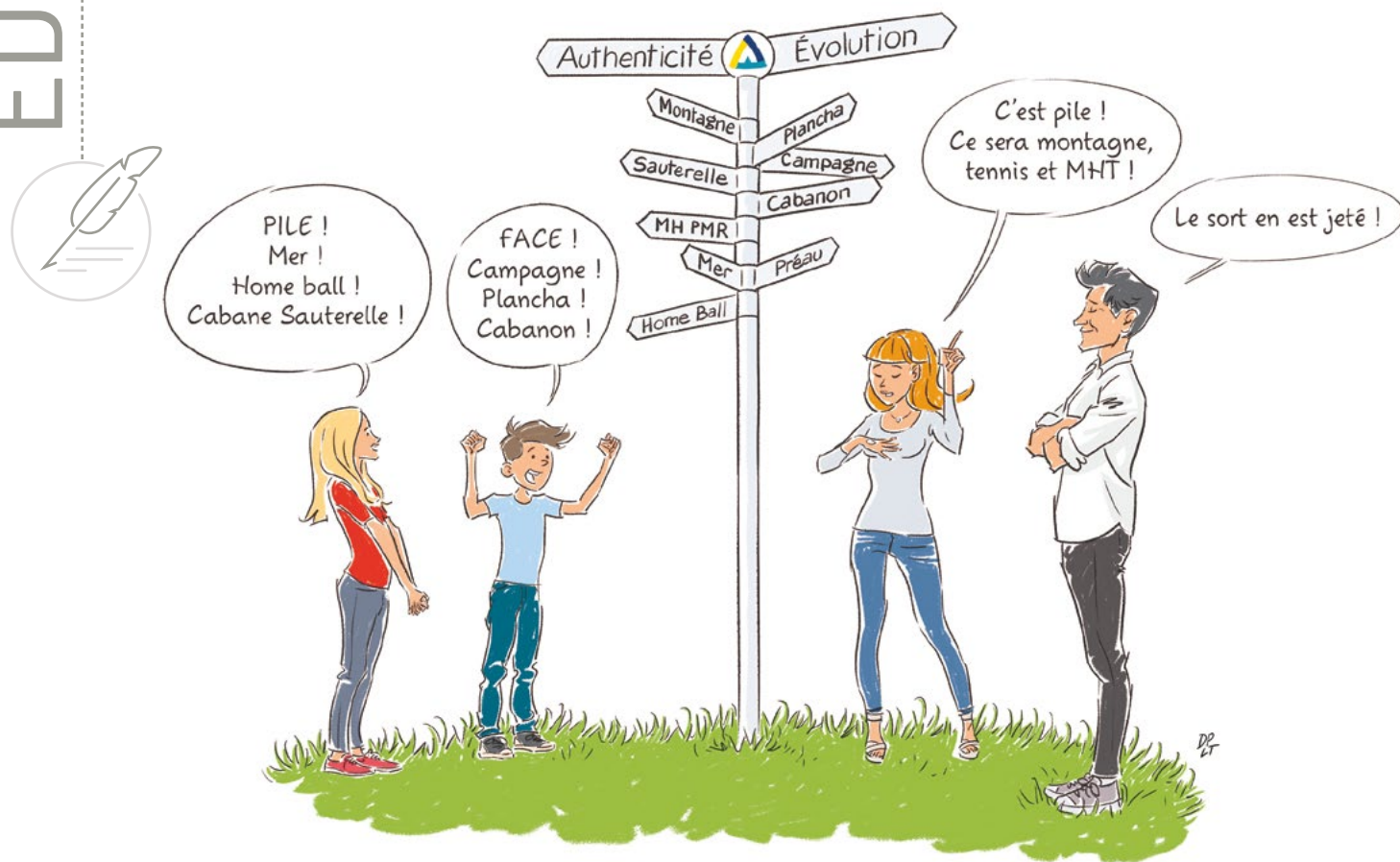
31 CARNET & PETITES ANNONCES

PRÉPARONS LES REVUES À VENIR

Pour paraître dans la revue automne-hiver 2025,
les articles et les photos doivent parvenir
au secrétariat du GCU avant le 15 septembre 2025.

➤ Pour envoyer vos textes et photos :
gcu@gcuf.fr

Merci d'indiquer les nom et prénom de l'auteur de vos photos.



Entre authenticité et évolution : à la découverte de nos campings !

PAR CLAIRE BAZIN, PRÉSIDENTE

Le GCU évolue en permanence pour répondre aux attentes de ses adhérents, en préservant son fonctionnement atypique. Ainsi notre stratégie d'aménagement tient compte des particularités de chaque camping, de ses atouts, de sa fréquentation et, bien sûr, des suggestions des délégués de terrain et des campeurs. Nous investissons dans des projets ciblés, qu'il s'agisse de nouveaux locatifs (tentes Cabanon, cabanes Sauterelle, mobile-homes PMR...), ou d'équipements spécifiques (planchas collectives, home ball, préaux...).

Mer, campagne, montagne : la diversité de nos campings se définit aussi par leur environnement. En préservant l'authenticité de chaque site tout en garantissant leur mise en conformité avec les exigences de sécurité et de développement durable, nous veillons à la pérennité de notre modèle associatif unique. Cette approche correspond à notre engagement envers des vacances à dimension humaine, toutes générations confondues, où la convivialité et la solidarité restent au cœur de l'expérience GCU.



SITE WEB

PAR GILBERT GRANDPIERRE

Après un gros travail de préparation et d'écriture de toutes les pages de notre futur site web, sa construction se termine.

Bientôt, notre site web sera beaucoup plus dynamique et permettra à tous, adhérents et futurs adhérents, de retrouver toutes les informations pratiques concernant

notre belle association.

Sa conception permettra au GCU d'être plus en visibilité des internautes et une campagne de communication s'appuyant sur les réseaux sociaux sera lancée en parallèle.

LA GRANDE BOUCLE DES CAMPINGS GCU

PAR DIDIER BONNAIRE

Après un cru 2024 singulier (départ en Italie et arrivée sur la Promenade des Anglais à Nice), le Tour de France 2025 ne fera pas d'escapade au-delà de nos frontières. Il s'élancera de Lille pour trois premières étapes dans les Hauts-de-France avant une longue traversée vers le sud qui fera passer le peloton en Bretagne et en Auvergne. Lors de quatre grandes étapes pyrénéennes, dont un contre-la-montre à Peyragudes, les favoris pourront alors se jauger avant de rallier la Provence et les Alpes. La dernière semaine offrira trois prestigieuses arrivées en altitude, dont le col de la Loze, point culminant du Tour 2025 (2 304 m).

Campeurs passionnés du Tour, les campings GCU listés ci-dessous vous permettront de profiter au plus près de l'épreuve et de vivre votre passion sans modération :

Oye-Plage (Hautes-Alpes) **dimanche 6 et lundi 7 juillet**
 Grandcamp-Maisy (Calvados) **jeudi 10 juillet**
 Saint-Cast-le-Guildo (Côtes d'Armor) **vendredi 11 juillet**
 La Roche-Posay (Vienne) **dimanche 13 juillet**
 La Bourboule (Puy-de-Dôme) **lundi 14 juillet**
 Arrens-Marsous (Hautes-Pyrénées) **jeudi 17 juillet**
 Luchon Saint-Mamet (Haute-Garonne) **samedi 19 juillet**
 La Grande Motte (Hérault) **mardi 22 juillet**
 Les Menuires et Saint-Colomban-des-Villards (Savoie) **jeudi 24 juillet**

Vivez le camping autrement au cœur de la course !



LE SAVIEZ-VOUS ?

PAR DIDIER BONNAIRE

STANDARD TÉLÉPHONIQUE GCU

Modifications des horaires à partir du 1er juin 2025.
 10h à 12h et 13h à 15h du lundi au vendredi toute l'année.

PROGRAMME IMPLANTATION LOCATIFS

Le conseil d'administration a validé une ligne directrice pour les achats de locatifs pour les années à venir. Lors d'un renouvellement de mobile-homes, il est envisagé, chaque fois que cela sera possible, d'implanter 2 mobile-homes (2 chambres), 1 mobile-home (3 chambres), 1 mobile-home (PMR) et 2 mobile-homes "Cabane".

Une réflexion est engagée pour l'achat de mobile-home "cabane" avec WC. Programme triennal d'achat locatifs de 2025 à 2027 :

- 3 MH 2 chambres, 4 MH 3 chambres, 3 MH PMR et 6 MHC en 2025 ;
- 4 MH 2 chambres, 5 MH 3 chambres, 2 MH PMR et 5 MHC en 2026 ;
- 7 MH 2 chambres, 2 MH 3 chambres, 1 MH PMR et 8 MHC en 2027.

Dans un premier temps un seul camping par région sera équipé de ce nouveau type d'installation.

NOUVELLE RUBRIQUE REVUE "PLEIN AIR ET CULTURE"

Nous vous proposons de faire découvrir à nos campeurs des lieux méconnus, insolites qui valent le détour à proximité de l'un de nos 88 campings.

Cette rubrique "Hors des sentiers battus" doit être alimentée par nos adhérents, aussi nous vous invitons à prendre votre plume pour mettre en avant des lieux incontournables, des trésors cachés.

ADHÉSION TEMPORAIRE SUPPRIMÉE

Pour rappel, l'adhésion "temporaire" sur les campings n'existe plus depuis plusieurs années. Les trésoriers n'ont pas à faire des adhésions à partir de nos campings. Adhérer au GCU est une démarche qui doit se faire directement par la personne. L'adhésion est possible toute l'année, tout simplement en allant sur le site internet du GCU, en cliquant sur "adhérer au GCU" sur la page d'accueil puis en créant son espace adhérent.

Accueil de groupes 2025

PAR VIRGINIE LAMULLE

À ce jour trente-et-un groupes exactement ont réservé un séjour dans un camping GCU.

Cohabiter avec un groupe n'est pas toujours simple, mais cela fait partie des règles du jeu de la vie en collectivité.

Pour les jeunes issus d'un groupe, c'est l'occasion d'apprendre à

respecter ces règles de vie. Notre fonctionnement particulier de camping participatif est souvent très apprécié des animateurs, car cela coïncide avec leur projet éducatif.

Vous trouverez dans le tableau ci-dessous les dates et lieux de séjour, ainsi que les numéros d'emplacements réservés.

Adhérent/Nom	Camping	Catégories d'emplacements	Date arrivée	Date départ	N° de séjour	N° emplacements
Deep Respect	Grandcamp-Maisy	MHC, EN	dim 1 juin	jeu 12 juin	400356	7, 14, 4, 5, 6, 8, 9, 10, 11, 13, 3
Association Horizons	Vendres-Plage	EN	mar 8 juillet	ven 18 juillet	401518	1, 2, 3, 4, 5, 6
Les Rencontres De Cetici	Saint-Jean-en-Royans	MHT	ven 6 juin	lun 9 juin	404843	62, 71, 72, 93, 94, 3
Temps Jeunes LTM	La Tranche-sur-Mer	MHT, EN	dim 6 juillet	sam 26 juillet	404859	172, 171, 170, 169, 162, 168, 161, 42, 44, 45, 46, 47, 128
Temps Jeunes LTM	La Tranche-sur-Mer	MHT, EN	dim 17 août	sam 30 août	404861	172, 171, 170, 169, 162, 168, 161, 42, 44, 45, 46, 47, 128
Lycée Agricole Rochefort-Montagne	Saint-Saturnin-lès-Apt	MHC	lun 12 mai	ven 16 mai	404996	MHC 1
Aresquiers Plongée Balaruc	Giens	MH2C	jeu 28 août	dim 31 août	405002	MH6
Kamala Event	Pailhas	EN, MHT	ven 13 juin	lun 16 juin	424749	tous
Canéjan Athlétisme, Marche Nordique	Lacanau-Lac	MHC	ven 16 mai	dim 18 mai	426936	77, 90, 72, 92, 63
Mairie Orvault	Lomener-Ploemeur	EN	lun 7 juillet	ven 18 juillet	428794	30, 31, 32, 33, 34
Aroeven	Sanguinet	EN	lun 21 juillet	mar 12 août	429832	21, 22, 23, 24, 25, 26
Le Sac À Jouets	Châtillon-en-Diois	EN, MHT	lun 7 juillet	ven 11 juillet	429837	85, 87, 88, 86
Centre Scolaire Dominique Savio	Lacanau-Lac	EN	mar 1 juillet	mer 2 juillet	430145	48, 54
Collège S. Delaunay	Aiguebelette-le-Lac	EN	dim 18 mai	mar 20 mai	430703	15, 16, 17, 18, 19, 20, 7, 6, 5, 4, 3
Temps Jeunes Blf	Bormes-les-Mimosas La Favière	EN	dim 6 juillet	mar 29 juillet	432466	60, 61, 62, 67, 68, 69
Alj Entre Thue Et Mue	Grandcamp-Maisy	EN	mar 15 juillet	dim 27 juillet	432682	8, 9, 10, 11, 12
As Collège L Dussaigne Jonzac	Saint-Georges-d'Oléron	MH2C, EN	ven 27 juin	dim 29 juin	432687	105, 104, 27, 28
Centre De Loisirs De Verrieres	Mesnil-Saint-Père	EN	lun 21 juillet	ven 25 juillet	432742	32, 33, 34
Temps Forts	Aiguebelette-le-Lac	EN	mer 4 juin	ven 4 juillet	433026	49, 50, 51
Adn	Jard-sur-Mer	EN	lun 7 juillet	jeu 21 août	434341	54, 55, 56, 57, 58, 59
Alsh Saint-Sauveur - Coutances Mer Et Bocage	Coutainville	EN	lun 28 juillet	ven 1 août	434567	24, 25, 26, 27, 28
Club De Rugby Féminin Amz Xv	Saint-Jean-en-Royans	EN, MHT	ven 4 juillet	dim 6 juillet	435385	73, 74, 82, 83, 62, 71, 72, 93, 94, 3
Collège Gérard Philippe	La Grande Motte	EN, MH2C	mer 4 juin	ven 6 juin	438952	173, 187, 188, 189, 190, 193
Acur	Sciez-sur-Léman	EN	dim 1 juin	sam 21 juin	445978	28, 29, 34, 35
Centre De Loisirs De Gouville Sur Mer	Coutainville	EN	lun 11 août	jeu 14 août	447258	49, 50, 51, 52, 53
Centre Jean Bedet	Saint-Georges-d'Oléron	EN	lun 30 juin	mer 9 juillet	447422	76, 77, 78
Mairie De Saint-Julien-Les-Villas	Mesnil-Saint-Père	EN	mar 15 juillet	dim 27 juillet	447651	1, 2, 3
Amicale Des Sapeurs-Pompiers	Châtillon-en-Diois	MHT, EN	ven 20 juin	dim 22 juin	452846	28, 37, 31, 32, 38
Centre Social Rural Mosaïque Chalamont	Fabregas La Seyne-sur-Mer	EN	sam 26 juillet	sam 2 août	452857	20, 21, 22, 23, 24
Centre Social Albert Camus	Pont-du-Fossé Champsaur	EN	lun 4 août	ven 8 août	452868	1, 2, 3
Muc Omnisports	La Grande Motte	EN	sam 2 août	sam 9 août	452871	19, 20, 21, 22, 23, 24

MHT : mobile-home toilé - MHC : mobile-home cabane - MH2C : mobile-home 2 chambres - EN : emplacement nu

L'ÉVASION COMMENCE ICI !

PAR DIDIER BONNAIRE

Le GCU au rendez-vous des événements du tourisme nature.

À la demande croissante d'évasion de proximité, de vacances écoresponsables tournées vers les richesses du terroir, de bien-être et de loisirs actifs, le GCU est présent pour faire connaître son offre de séjour de camping nature, authentique et participatif.

Un grand merci aux correspondants territoriaux et leurs équipes qui s'investissent pour diffuser notre accroche de communication "Le camping associatif" et nos atouts :

- Nature, mer, montagne, lacs.
- Se ressourcer, se reposer, se détendre et se reconnecter avec la nature, en famille, en couple, entre amis pour un budget raisonnable.



Photos DR

Durant ce 1^{er} semestre 2025, présence du GCU sur des salons, foire-exposition, festivals Van Life :

- Occy'gene à Toulouse (Haute-Garonne)
- Destination Nature à Reims (Marne)
- En Van Simone à Issoire (Puy-de-Dôme)
- Camper Van à Angers-Brissac (Maine-et-Loire)
- Foire-exposition de Tours (Indre-et-Loire)
- Braderie Sports Loisirs à Tarbes (Hautes-Pyrénées)



CHANGEMENT D'OPÉRATEUR TÉLÉCOM

PAR GILBERT GRANDPIERRE

Devant les nombreux problèmes techniques et commerciaux rencontrés avec la société Orange, il a été décidé de rechercher un autre opérateur plus à notre écoute.

Après consultation des différentes offres des opérateurs téléphoniques, le conseil d'administration a retenu l'entreprise Coriolis. Cette entreprise référencée par notre centrale d'achat "Apogées" (dans le réseau de l'économie sociale et solidaire) nous permettra de réaliser une économie de 10 000 € par an.

Les accès téléphoniques de nos campings vont donc être gérés par cet opérateur. Les connexions internet des campings ouverts début avril ont été migrées en premier, ensuite viendront les

accès des autres campings avec en simultané la migration des lignes téléphoniques.

À noter un travail de collaboration efficace entre TDM qui assure la maintenance de nos installations, Coriolis qui assure le suivi et la migration et de tous les bénévoles du GCU, en particulier les délégués de terrain.

La moitié des téléphones de sécurité va également évoluer vers des smartphones pour permettre un accès à des applications sur la sécurité, l'autre moitié sera mutée l'année prochaine.

Avec des interlocuteurs dédiés très efficaces, Coriolis tient ses engagements.

GÉRER LA TRÉSORERIE DE NOS CAMPINGS

PAR ALEXANDRE WATTIEZ

Notre fonctionnement unique est basé sur la participation de tous nos adhérents. Certains campeurs n'hésitent pas à s'investir sur un camping en se portant volontaires pour être membres du conseil des campeurs. La fonction de "trésorier" demande quelques connaissances, aussi nous vous invitons à participer à notre formation en ligne sur l'utilisation du logiciel de trésorerie. Vous découvrirez comment gérer les séjours, les adhésions et la facturation depuis l'interface web.

Deux sessions au choix vous sont proposées : **mercredi 9 juillet de 14h à 16h et jeudi 10 juillet de 18h à 20h.**

Inscription obligatoire sur notre site :

<https://forms.office.com/e/C7kuG4N4AC>
<https://forms.office.com/e/C7kuG4N4AC>



La formation se déroule via Microsoft Teams. Pour une expérience optimale, nous vous recommandons de vérifier la qualité de votre connexion internet avant la session. Dans Teams vous pouvez ajuster les paramètres de votre haut-parleur et de votre micro avant ou pendant la réunion (bouton "paramètres").



QUI FAIT QUOI ?

Les artisans qui interviennent dans nos campings

PAR ALAIN CANONGE

Qui n'a pas vu, lors de ses séjours en GCU, un plombier réparer une fuite, un électricien nous redonner accès à la fée électricité ou encore un élagueur intervenir pour notre sécurité. Mais qui sont ces artisans ? Que font-ils ? Quand interviennent-ils ?

Ils sont nombreux et de tous les corps de métier. Voici quelques-uns d'entre eux. Il ne sera pas évoqué ici les urgences en saison ni des cas où de gros travaux sont programmés, comme la réfection d'un bâtiment.

Le plombier prépare l'ouverture par la remise en eau, le contrôle et l'entretien des circuits hydrauliques dans les sanitaires et au niveau des points d'eau présents sur le camping. Après saison, c'est l'inverse, il va les vidanger pour éviter le gel et procédera au détartrage. Hors saison, il changera les pièces défectueuses et effectuera les modifications demandées par le délégué de terrain et validées par le conseil d'administration.

Le chauffagiste, qui peut également être le plombier, entretient et met en route le ou les chauffe-eau. Il en installera de nouveaux si nécessaire.

L'électricien, avant ouverture, change le matériel défectueux signalé par un organisme de contrôle. En pause hivernale, il réalisera les travaux acceptés : création de nouvelles lignes, installations de prises ou luminaires, etc.

L'organisme de contrôle est une société agréée comme Dekra, Socotec ou autre, qui contrôle avant ouverture nos installations électriques, gaz, jeux et analyse l'eau à la recherche de légionelle. Suite aux observations émises, les artisans interviennent.

La société des espaces verts est assez souvent un organisme d'aide par le travail. Elle va effectuer la tonte avant le début de la saison. Dans certains campings, cette dernière est précédée d'un fauchage. Les branches basses des arbres seront coupées et les haies périphériques ou intérieures taillées. Les parcelles et les espaces communs sont débarrassés des feuilles mortes et autres branchages. En automne, un entretien est souvent réalisé : dernière tonte, évacuation des feuilles mortes, tailles.

En fonction des situations, la réfection des parcelles est nécessaire avec nivellement et engazonnement après des travaux ou événements imprévus, comme le passage de sangliers. Le jardinier sera aussi un conseil dans le choix des espèces à planter tant au niveau des arbres que des arbustes qu'ils planteront.

L'élagueur ou le bûcheron abat ou élague les arbres en concertation avec le DT. Bien entendu, il intervient pendant la fermeture et au moment propice pour la végétation. C'est lui qui débroussaillera non seulement dans nos campings, mais aussi en dehors de nos clôtures quand le camping doit respecter la réglementation de l'Obligation Légale de Débroussaillage (OLD) imposée par les préfetures pour nos campings à risques.

L'entreprise de nettoyage prépare et nettoie avant l'ouverture les bâtiments sanitaires, l'accueil etc., mais aussi les locatifs s'ils existent. Souvent, ce sont des bénévoles qui se chargent de cette mission lors des "journées petits travaux" programmées par les délégués de terrain.

La société d'assainissement vient vidanger et curer les réseaux d'eaux usées avant le début de la saison. Tous nos terrains ne sont pas raccordés au tout-à-l'égout, mais ils ont alors une fosse septique et un système d'épandage qui nécessitent un entretien régulier. Avant travaux ou en cas de suspicions de problèmes, la société réalise le passage de caméras dans les réseaux eaux usées et eaux pluviales.

Le pisciniste contrôle le bon fonctionnement des machineries et de la qualité de l'eau. Son rôle avant la saison est de préparer l'ouverture, nettoyer, remettre en route les pompes et contrôler la qualité de l'eau. En période d'ouverture de la piscine, il passera une à plusieurs fois par semaine. À la fermeture, il s'affaira à réaliser toutes les opérations nécessaires au bon hivernage. C'est pendant cette période que les interventions techniques s'effectueront. Pendant la fermeture, il la surveille mensuellement.

LE GCU ORGANISE UN CONCOURS PHOTO DU 15 JUIN AU 15 SEPTEMBRE

"La vie dans nos campings et aux alentours"

La participation au concours photo entraîne l'acceptation entière du règlement consultable sur le site :

<https://www.gcu.asso.fr/règlement-du-concours-photo-1ere-édition>

Le concours est ouvert à tous les adhérents, à l'exclusion des photographes professionnels. Les mineurs peuvent participer avec autorisation du représentant légal.

Photo PIXABAY



Chaque participant peut présenter 10 photos au maximum.
Chaque participant s'engage à envoyer des photographies dont il est l'unique auteur.

Les photos pourront être prises par n'importe quel moyen à la disposition des participants (appareil photo, smartphone, tablette...).

Le formulaire de participation ci-dessous sera à joindre lors de l'envoi des photographies sous format numérique à l'adresse mail suivante : concours@gcuf.fr via smash : <https://fromsmash.com/fr>

DÉTAILS TECHNIQUES

Pour participer au concours, les photographies doivent être validées.
Pour cela, elles doivent remplir les conditions suivantes :

- En couleurs
- Au format JPEG (photos prises avec appareil photo ou smartphone)
- 300 dpi
- Minimum de 5 mo
- Avec un profil colorimétrique SRGB
- Ne pas être créées par l'intelligence artificielle

CHACQUE PHOTOGRAPHIE DEVRA COMPORTER LES ÉLÉMENTS SUIVANTS :

- **Un titre et le lieu de prise de la photographie** (informations à compléter sur le formulaire de participation).
- **Nom de l'auteur.**

LE JURY

Il est présidé par Gilbert GRANDPIERRE, administrateur, membre du bureau. Il sera composé de : Alexandre WATTIEZ (directeur adjoint), Bertrand FONTAINE (chef de projet digital), Frédéric OREL (administrateur) et du groupe des photographes du GCU.

Le jury désignera les lauréats selon des critères d'évaluation objectifs comprenant la qualité esthétique, la valeur artistique, la maîtrise technique de la photographie soumise, son caractère original ainsi que sa conformité au thème défini à l'article 1er du présent règlement.

Le participant ne pourra aller à l'encontre de la décision du jury en cas de non-sélection de sa photographie.

Chaque lauréat recevra, en plus d'une impression grand format de sa photo, une récompense pour sa participation au concours.

Les onze gagnants seront désignés. Les prix seront remis après la publication des résultats.

Chacun des onze gagnants se verra remettre un bon d'achat correspondant à son prix.

- **1^{er} prix** : bon d'achat de 300€
- **2^e prix** : bon d'achat de 200€
- **3^e prix** : bon d'achat de 100€
- **4^e au 11^e prix** : bon d'achat de 50€

BULLETIN DE PARTICIPATION

JE SOUSSIGNÉ (E) :

NOM : PRÉNOM :

TITRE ET LE LIEU DE PRISE DE LA PHOTOGRAPHIE

ADRESSE :

TÉL : ADRESSE COURRIEL : @

- SOUHAITE PARTICIPER AU CONCOURS PHOTO ORGANISÉ PAR LE GCU ;
- DÉCLARE AVOIR PRIS CONNAISSANCE DE SON RÈGLEMENT ET EN ACCEPTE LES CONDITIONS ;
- AUTORISE LE GCU À UTILISER MES PHOTOGRAPHIES POUR TOUT SUPPORT DE COMMUNICATION OU TOUTE EXPOSITION EN TOUT TEMPS ET TOUT LIEU (Voir article 4).

FAIT À SIGNATURE DU CANDIDAT :

Bulletin à retourner avec vos tirages à l'adresse mail :

concours@gcuf.fr jusqu'au 15 septembre 2025 minuit.

AUTORISATION PARENTALE POUR LES PERSONNES MINEURES

Je soussigné (e)

responsable légal de

atteste donner mon autorisation pour la participation au concours photo organisé par le groupement des campeurs universitaires GCU.

À le

Loi informatique, fichiers et libertés

Les renseignements fournis par les participants pourront être utilisés dans le cadre du concours photo. Dans tous les cas, il est rappelé que, conformément aux lois et directives européennes en vigueur et au règlement européen entré en application le 25 mai 2018, relatifs à l'informatique, aux fichiers et aux libertés, à la protection des personnes physiques à l'égard du traitement des données à caractère personnel et à la libre circulation de ces données, les personnes qui ont participé au concours photo disposent d'un droit d'opposition, d'accès et de rectification des données les concernant.

Toutes les demandes des Adhérents relatives au traitement de leurs données personnelles ou à l'exercice de leurs droits doivent être adressées soit par voie postale à l'adresse suivante :

Le délégué à la protection des données, 72 Boulevard de Courcelles, 75017 PARIS

Soit par e-mail à l'adresse : gcuf@gcuf.fr

Les demandes seront traitées dans un délai maximal d'un mois à compter de leur réception. Ce délai peut être prolongé de deux mois, compte tenu de la complexité et du nombre de demandes. L'Adhérent sera informé dans un délai d'un mois à compter de la réception de sa requête de la prorogation du délai et des motifs du report. L'Adhérent a la possibilité d'introduire une réclamation relative aux traitements de ses données personnelles auprès d'une autorité de contrôle nationale compétente, c'est-à-dire, l'autorité de contrôle où il vit ou travaille ou dans celle où il estime qu'une violation des lois sur la protection des données pourrait avoir eu lieu. L'autorité de contrôle nationale en France est la Commission Nationale de l'Informatique et des Libertés située 3 place de Fontenoy TSA 80715 75334 PARIS CEDEX 07. Pour plus d'informations concernant leurs droits et les recours, les adhérents sont invités à consulter le site www.cnil.fr

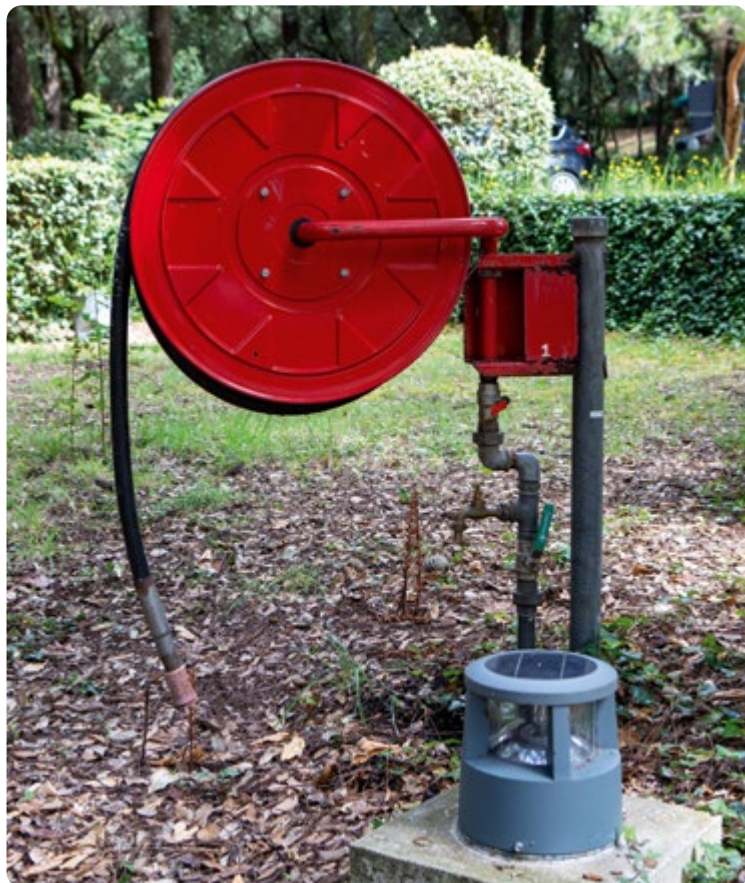
La sécurité sur nos campings

PAR PASCAL PALLEZ, ADMINISTRATEUR DÉLÉGUÉ À LA SÉCURITÉ

Les Français, comme de nombreux touristes étrangers qui visitent notre beau pays, profitent de leur temps libre pour jouir d'une relation de proximité avec la nature, au travers d'activités sportives, de loisirs et de détente.

Le camping, mode d'hébergement touristique majeur en France, s'inscrit naturellement dans cette appétence.

Souvent situés dans des cadres naturels remarquables, en bordure de cours d'eau, du littoral ou en montagne, les campings peuvent néanmoins être exposés à des phénomènes naturels dangereux, tels que les inondations, les incendies ou les glissements de terrain. Un camping sur quatre est ainsi exposé à un risque d'inondation et un camping sur cinq à un risque de feux de forêt...



Photos C. PHILLIPPON

LE GCU ET LA SÉCURITÉ SUR LES CAMPINGS EN SAISON

DES ÉQUIPEMENTS DE SÉCURITÉ

- **Sur tous les terrains** : un registre de sécurité (à l'accueil, dans un coffre sécurisé) tenu à jour par le DCC
- **Selon les terrains (et les demandes officielles)** :
 - Un cahier de prescriptions de sécurité (CPS) qui recense les risques encourus par le camping et la marche à suivre en cas d'alerte et d'évacuation
 - Un registre de sécurité (à l'accueil, dans un coffre sécurisé) tenu à jour par le DCC
 - Des équipements à l'accueil (trousse de secours, tenues d'évacuation, plan d'évacuation, mégaphone, alarme, lampe-torche...)
 - Un fléchage d'évacuation et une zone de rassemblement
 - Un téléphone de sécurité : il est allumé en permanence pour permettre un appel de la préfecture et/ou de la mairie

UNE ÉQUIPE DE SÉCURITÉ : le conseil des campeurs

LE RESPONSABLE UNIQUE DE SÉCURITÉ

- est dépositaire du **téléphone de sécurité** : en cas d'absence il le confie à un membre du conseil des campeurs restant sur place ou



à la personne de jour. Il laisse alors ses coordonnées personnelles permettant de le joindre à tout moment.

- doit pouvoir organiser un regroupement et une **évacuation** à la demande des autorités. Pour cela, il met en place au moins un exercice en cours de saison.
- doit, dans la mesure du possible, avoir été **formé à la sécurité** : être titulaire du PSC1 (1^{er}s secours), avoir participé à une formation sur l'utilisation des matériels de lutte contre l'incendie (extincteurs et RIA), ainsi qu'avoir été formé à l'évacuation.

DES EXERCICES

La semaine de la sécurité se déroulera sur nos campings entre le 15 et le 22 juillet 2025.

Selon les demandes officielles, des exercices d'évacuation sont à réaliser sur les campings (dont un au cours de la semaine de sécurité). Nous comptons sur l'engagement de tous...

DES FORMATIONS

Quarante-trois de nos campings sont concernés par des formations, qui se dérouleront lors de la semaine de sécurité pour une majorité d'entre elles à l'initiative du GCU :

- Formation évacuation
- Formation extincteurs

Sur les terrains de camping de l'Hérault, s'y rajoutent des formations PSC (à la demande de la préfecture) en juillet et en août.

Un listing des formations vous sera transmis prochainement (dates, lieux...).

Tous les adhérents sont cordialement invités à y participer (même s'ils ne campent pas sur le camping).



À CONSULTER

La sécurité des terrains de camping

(Ministère de l'intérieur - version actualisée mars 2023)





CHERS AMIS C.U.,

Nouveauté hivernale en Alsace!

PAR MARTINE SCHNELL, CT 67

Vous avez plébiscité l'ouverture de notre mignon et cossu terrain de Blaesheim, idéalement situé dans la périphérie de Strasbourg, capitale mondiale des marchés de Noël.

Le mois de décembre est en effet particulièrement riche et animé en festivités en Alsace.

De nombreux marchés de Noël sont accessibles à partir du camping de Blaesheim : Strasbourg et Obernai sont à 20 min, Kaysersberg, Colmar et Riquewihr à 45 min, pour ne citer que les plus connus. Du côté allemand, des marchés de Noël typiques sont assez proches : Offenbourg se trouve à 30 min, Freiburg ou Karlsruhe à 1 heure de voiture.

La région, parée de ses plus belles couleurs, gagne à être découverte pour ses nombreux villages décorés et sa gastronomie particulièrement gourmande en cette période de fêtes : Bredle et pains d'épices, entre autres, raviront vos papilles.

L'offre culturelle en Alsace est dense en cette période de l'Avent : concerts, animations, événements se multiplient pour ravir chacun d'entre vous (petits et grands). De nombreuses communes typiques organisent des marchés de Noël, du terroir, de gastronomie locale en cette période festive.

Pour les amoureux de la nature, à 40 min, le Champ du Feu offre le plus grand domaine skiable nordique gratuit de France. Parcours pour tous niveaux, pistes de luge, animations, nombreuses possibilités de randonnées : le choix est vaste.

Vous serez également à 45 min du fantastique parc d'attractions Europa-Park à Rust, ainsi que de son non moins sensationnel complexe aquatique Rulantica.

Amis campeurs, n'hésitez plus, le camping de Blaesheim vous attend dès cette fin d'année 2025 pour vous faire vivre, profiter et partager le meilleur des Noëls alsaciens. Vous reviendrez de cette découverte féérique inoubliable, avec des étoiles plein les yeux.

INFORMATIONS PRATIQUES :

Le camping de Blaesheim ouvrira du **28 novembre au 28 décembre inclus**.

Les emplacements ne seront pas réservables, mais vous aurez la possibilité de vous annoncer auprès du délégué de terrain, dont les coordonnées seront communiquées dans un second temps, qui tiendra à jour un planning d'occupation.

Un bâtiment sanitaire modulaire, chauffé, est installé spécifiquement sur le terrain pour vous offrir le confort de 2 douches, 2 WC, 2 lavabos et 1 bac pour la vaisselle.

Pour davantage de confort, 12 emplacements seront desservis en électricité avec un raccordement en 10 ampères. Selon la fréquentation, le nombre d'emplacements électrifiés en 10 ampères pourra, au besoin, être étendu.

Et pour les camping-caristes adhérents, la réalisation du plein d'eau et la vidange des eaux usées seront possibles.

Au plaisir de vous accueillir dans notre magnifique région !

PASSAGE D'UN PHOTOGRAPHE SUR NOS CAMPINGS

PAR GILBERT GRANDPIERRE

Pour réaliser la promotion du GCU, nous avons de plus en plus besoin de photos récentes. En raison d'un manque important de photos de certains de nos campings, un photographe va se déplacer sur ces campings pour saisir des moments de vie au GCU

et photographier nos campings ainsi que leur environnement. Les photos ainsi réalisées, avec celles que vous nous transmettez vont compléter la photothèque du GCU et offrir un choix de photos plus important pour nos publications.

Photos DR



Caravaneige 2024-2025

PAR GERARD LEFÈVRE, DÉLÉGUÉ AUX CARAVANEIGES

EN REMERCIANT BERNARD CHAGNY ET CHRISTIAN BOULOUNAUD POUR LEURS TÉMOIGNAGES SUR PLACE

ENCORE PLUS HAUT !

Cet hiver 2024-2025 a satisfait les heureux occupants des campings GCU de Prémanon et des Menuires. La neige est arrivée début décembre en quantité et qualité. Les domaines de ski ont été très rapidement damés. Le beau temps s'est installé durablement, ce qui a permis de faire des sorties très agréables.

Comme les années précédentes, le réveillon du jour de l'an a été un moment festif très apprécié de tous.

Le mois de janvier a été très ensoleillé. Plusieurs emplacements sont restés occupés avec de nouveaux C.U. agréablement surpris par la qualité des installations et une très bonne ambiance partagée. Il a manqué un peu de neige la deuxième semaine des vacances de février (zone B) à Prémanon.

Le plus souvent, le soleil a dominé. La luminosité du ciel bleu contrastait avec la grisaille et la pluie généralisées sur la France.

En dépit d'une petite baisse de fréquentation pendant la haute saison, le bilan est plutôt satisfaisant. On constate toujours une diversification des pratiques sportives : ski alpin, ski et randonnée nordiques, raquettes et marche à pied. Les sociétés qui entretiennent les pistes ont fait un travail remarquable, ce qui a permis de profiter toute la saison. Un grand merci à tous ceux qui dans l'ombre ou la lumière œuvrent à la réussite des vacances à la neige. Vivement l'hiver prochain !





Vallées ressourçantes: la Drôme et le Bez

PAR GEORGES HÜ, CT 02

Au pied du massif du Vercors, sous le plateau du Glandasse, se niche le village pittoresque de CHÂTILLON-EN-DIOIS. Classé parmi l'appellation des "Plus Beaux Villages de France", le centre est parsemé de ruelles étroites (nommées "Viols") menant soit vers le vallon, soit vers les hauteurs du village. C'est le long de celles-ci que se déroule chaque année, début août, la "Fête de la Vigne et des Arts" : occasion de déguster les produits locaux du pays de la Clairette et de déambuler parmi les artistes exposant leurs œuvres.

Les amateurs de randonnées trouveront au départ du camping chemins et sentiers avec différents niveaux de difficultés. Sans avoir à parcourir des distances importantes vous découvrirez de belles balades sur le plateau verdoyant : le Cirque d'Archiane, les Sucettes de Borne, ... ; le cyclotourisme et la pratique du VTT réjouiront

leurs adeptes en sillonnant des circuits le long des gorges du Bez vers d'autres villages de moyenne altitude ou en allant vers les cols plus à l'est du Vercors. L'Office du tourisme local et les "habités du camping" ne manquent pas de renseignements à ce sujet !

Autres ressources de Châtillon : les commerces et les services sur place, son marché hebdomadaire avec ses exposants locaux et souvent "bio" et l'accès gratuit à la piscine grâce au partenariat du GCU.

Et pour couronner le tout, un camping convivial avec ses adeptes inconditionnels et charmants !

Alors vous aussi, venez passer d'agréables vacances au cœur de cette région accueillante aux senteurs de lavande !

L'ÉTÉ 2025 À LA BOURBOULE

PAR COLETTE POUX

En plagiant Jacques Prévert : une rivière d'appellation La Dordogne, une église, des thermes, un casino, un terrain de sport, quelques campings de-ci, de-là, deux ou trois ponts pour vaguer d'une rive à l'autre sans se mouiller les pieds, une gendarmerie avec gendarmes et gendarmettes, une caserne de pompiers bien entendu et cela va de soi, une école pour les tout-petits.

Vous avez là, la description du cent cinquantaire de la ville La Bourboule, sise dans le Sancy qui est lui-même sis en Auvergne.

C'est beaucoup mais pas que ça... En effet si nous feuilletons le guide vert Michelin Auvergne, nous trouverons que La Bourboule est nantie d'un parc Fenestre avec une étoile bien entendu mais pas que... et plus étonnant, un Musée des Arts Verriers avec une étoile, cela va de soi.

Parlons donc de ce musée qui se dit "CITOYEN", un bien grand mot à connotation révolutionnaire, mais ici il traduit qu'il a éclos et grandi **sans un euro d'argent public**. Il gîte sur la rive gauche de la Dordogne, à proximité du casino, où il occupe ce qui fut, il y a bien longtemps, la salle de restauration de l'hôtel Le Splendide.

Après le contenant nous voilà obligés de parler du contenu : plus de 300 œuvres de Maîtres Verriers italiens, suédois, tchèques, américains, canadiens... et bien entendu français.

Le fil d'Ariane d'une visite est "papillons" qui butinent d'œuvres réalisées en soufflage, par moulage, par sertissage, par meulage ou polissage. On aurait là un Musée d'Art Verrier au sens de Musée d'État.

Mais ici, il s'agit d'un Musée atypique où tous les Arts se côtoient, s'épaulent. Et donc notre fil d'Ariane "papillons" butine aussi d'œuvres de bronze, de laque, de tapisserie, d'art brut.

Ce Musée est né d'un petit groupe d'amis, de collectionneurs et de l'association Visions sur l'Art Verrier. Il vit par la parole des guides Daniel et Violette et par l'enthousiasme de tous ses visiteurs des étés depuis 2012 à ce jour.

En plagiant Pierre de Ronsard, "Venez, si m'en croyez, n'attendez à demain : suivez dès aujourd'hui les papillons muséaux bourboulins".

71 rue du docteur Château, 63150 LA BOURBOULE
Ouvert tous les jours d'été de 15h à 20h, visite commentée qui dure de 1h30 à 2h
Tél : +33 (0) 6 82 15 49 88





Hébergement insolite pour faire le Tour de la Bretagne Sud à vélo, à pied...

Vous randonnez "léger", la cabane "Sauterelle" vous permettra de récupérer de votre journée dans un espace insolite qui allie confort et simplicité, raccordée au réseau électrique.

Vous pourrez la réserver ou pas, pour une nuit ou plus.

Attention : aucun équipement n'est fourni (ni matériel de cuisine, ni de couchage).

1^{re} ÉTAPE : PLOUHINEC – KÉRITY – HÉBERGEMENT "SAUTERELLE"

À voir sur ce parcours qui longe la côte :

- Calvaire de Notre-Dame-de-Tronoan
- Pointe de Penmarc'h

Le camping de Kérity dispose d'un préau et de tables de pique-nique.

2^e ÉTAPE : KÉRITY – TRÉVIGNON – HÉBERGEMENT "SAUTERELLE"

À voir sur le parcours :

- L'Odét et sa vallée.
- Bénodet.
- Concarneau : la ville close et les remparts de Vauban.
- La pointe de Trévignon.

Le camping de Trévignon dispose de tables de pique-nique.

3^e ÉTAPE : TRÉVIGNON – LOMENER-PLOEMEUR – HÉBERGEMENT "SAUTERELLE"

À voir sur le parcours :

- Pont-Aven : rendue célèbre par Gauguin... Et ses galettes.
- Riec-sur-Belon, connue pour ses huîtres plates.
- Lorient et son festival de musique interceltique début août.

Le camping de Lomener-Ploemeur dispose d'une salle.

4^e ÉTAPE : LOMENER-PLOEMEUR – ST-PIERRE-QUIBERON – HÉBERGEMENT "SAUTERELLE"

À voir sur le parcours :

- Port-Louis, place forte du 16^e siècle.
- Presqu'île de Quiberon, par la côte sauvage, BPF à Quiberon.
- Possibilité de prendre le bateau pour passer une journée à Belle-Île (BPF).

Le camping de St-Pierre-Quiberon dispose d'un préau et de tables de pique-nique.

5^e ÉTAPE : ST-PIERRE-QUIBERON – SARZEAU – HÉBERGEMENT "SAUTERELLE"

À voir sur le parcours :

- Carnac et ses alignements (2935 menhirs).

- La Trinité-sur-Mer : grand port de voile.
- Locmariaquer : haut-lieu de la préhistoire en Bretagne.
- Traversée du golfe du Morbihan entre Locmariaquer et Port-Navalo.
- Visite possible de l'île aux Moines, et de l'île d'Arz.
- St-Gildas-de-Rhuys.

Le camping de Sarzeau dispose d'une salle, d'un garage, de tables de pique-nique et d'une épicerie-brasserie-bar.

6^e ÉTAPE : SARZEAU – MESQUER – HÉBERGEMENT "SAUTERELLE"

À voir sur le parcours :

- Traversée de la Vilaine au barrage d'Arzal.
- Pénestin et sa plage de la Mine d'Or.
- Mesquer.

Le camping de Mesquer dispose d'un barnum et de tables de pique-nique.

FIN de ce grand tour des campings GCU de Bretagne Sud.



Travaux sur nos campings

CASTELS-ET-BÉZENAC (DORDOGNE)

Création d'une zone de loisirs avec terrain de pétanque, home ball et préau.



Photos DR

SCIEZ (HAUTE-SAVOIE)

Petits travaux



SAINT-JORIOZ (HAUTE-SAVOIE)

Un peuplier centenaire tire sa révérence. Notre DT Patrice ALBERT a profité de la période hivernale pour ôter le lierre qui fragilisait de nombreux arbres sur le camping.



SAINT-JEAN-EN-ROYANS (DRÔME)

Travaux de remplacement d'un WC à la turque et rafraîchissement de la passe de toit.



TOURNEMINE-EN-PLÉRIN (CÔTES D'ARMOR)

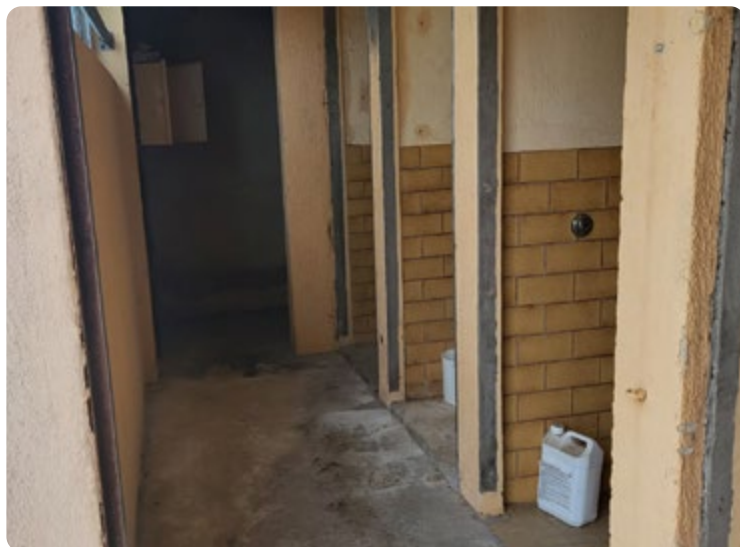
Travaux de confort, d'embellissement notamment éclaircissement des arbres, création d'un local poubelles, réfection des peintures du bâtiment sanitaire et sécurisation du ruisseau.

TOURRETTES (VAR)

Peinture d'un bâtiment sanitaire. Réfection de la canalisation du ruisseau. Élagage d'une partie des arbres.

VIAS-PLAGE "LA KABYLIE" (HÉRAULT)

Réfection intérieure d'un bâtiment sanitaire.



TRAVAUX À BORMES-LES-MIMOSAS LA FAVIÈRE

PAR GILBERT GRANDPIERRE

Les très dynamiques délégués de terrain sont toujours en action sur le camping pour la réalisation de petits et gros travaux : aménagement de la trésorerie et confection d'un bureau, aménagement du mobile home 20 en bibliothèque, nettoyage à différents endroits du camping.

Le réseau d'eau et les douches du sanitaire 3 vont être remis à neuf avec un nouveau chauffe-eau.

Le plus gros chêne situé en bas du camping a été couché par un coup de vent.



Photos DR

TOUT ÉLECTRIQUE À QUIBERVILLE

PAR THIERRY LECERF, DT

Le camping de Quiberville-sur-Mer possède 33 emplacements nus disponibles. Jusqu'au mercredi 19 mars, seuls 26 d'entre eux étaient alimentés en électricité. Certain(e)s adhérent(e)s conservent encore en mémoire la mauvaise surprise de constater à leur arrivée le camping avec tous ses emplacements électrifiés occupés. Or, voilà que la société QUIBEL a ajouté deux bornes pour les emplacements n°22 à 32, et une prise supplémentaire pour le n° 33. Tout cela est opérationnel pour l'ouverture au 4 avril 2025.



NOUVELLES IMPLANTATIONS DE BARRIÈRES À LECTURE DE PLAQUES D'IMMATRICULATION DES VÉHICULES

PAR GILBERT GRANDPIERRE

Cette nouvelle barrière a été testée durant la saison 2024 sur le camping de Bormes-les-Mimosas La Favière. L'installation est composée d'une barrière implantée à l'entrée et d'une autre en sortie.

Après une année de fonctionnement sur le camping, on constate que les campeurs se sont vite appropriés le logiciel du système de gestion et que son fonctionnement n'a pas présenté de défaillance. Les seuls incidents enregistrés sont l'accrochage de la barrière par une voiture transportant une planche à voile et le décalage de la caméra de lecture de plaques minéralogiques de l'entrée.

Suite à ce test, il a été validé par le conseil d'administration d'étendre ce système de barrières à d'autres campings.

Les campings de Savines et La Croix-Valmer ont été retenus dans un premier temps pour la mise en place de ces nouvelles barrières. Les travaux ayant commencé, elles seront opérationnelles sur les deux campings pour la haute saison.



PANNEAUX SOLAIRES FABRÉGAS

PAR GILBERT GRANDPIERRE

Il y a un peu plus d'un an le conseil d'administration a voté le principe de développer, sur le camping de Fabrégas, la production d'électricité et d'eau chaude par des panneaux solaires.

Après une étude de faisabilité technique et un calcul de rentabilité, un cahier des charges a été établi pour permettre de réaliser un appel d'offres pour la réalisation des travaux. Plusieurs entreprises ont soumissionné. L'entreprise E2S a été retenue pour la réalisation des travaux. En parallèle de ces démarches, nous avons sollicité la région pour une demande de subvention. Les travaux ne pouvant être réalisés avant l'obtention de cette subvention, ils ont été reportés après la haute saison.



Photo Maud KAPPES



Nos campings nature

PAR DIDIER BONNAIRE

MESNIL-SAINT-PÈRE - J'AIME LA CHAMPAGNE !

Notre camping vous accueille au cœur du parc naturel de la Forêt d'Orient. Découvrez cette région pleine de charme et de saveurs : baignade depuis la belle plage du Lac au pied de notre camping familial, promenades sur les sentiers forestiers, balades à vélo sur une des nombreuses pistes cyclables.

49 emplacements nus + 2 mobile-homes "Cabane".

Ouvert du 16 mai au 28 septembre.

Camping ombragé à proximité du lac.

Bornes électriques : 10 ampères.

Camping GCU - 15 rue du lac - 10140 MESNIL-SAINT-PÈRE

Tél. : + 33 (0)3 25 41 55 00

DÉCOUVRIR LA RICHESSE DU PATRIMOINE LOCAL

Mesnil-Saint-Père, situé au cœur de la Forêt d'Orient et au bord du lac, possède un riche patrimoine culturel avec ses maisons en pans de bois et son église Saint-André remarquable pour son architecture, ses statues des 14^e et 16^e siècles, ses carreaux vernissés et ses boiseries.

BOUGER

Le Must : Parc naturel de la Forêt d'Orient.

Au cœur de la Champagne se cache un écrin de verdure abritant de nombreux trésors : faune et flore exceptionnelles, patrimoine architectural et historique mais aussi des ressources essentielles pour l'économie locale. Le chêne est le roi de ce territoire, mais en vous baladant vous pourrez aussi remarquer d'autres arbres tels que les merisiers, trembles ou même charmes. Au fil des saisons, la forêt dévoile différents paysages et plonge le visiteur dans des ambiances exceptionnelles marquées par l'Histoire.

SITES TOURISTIQUES :

- La ville de TROYES, joyau de la culture champenoise ;
- La route du Champagne ;
- Brienne-le-Château ;
- Essoyes et les souvenirs de Renoir ;
- Nigoland, un espace ludique au cœur de la Forêt d'Orient ;
- L'abbaye de Clairvaux et de Molesme.

RESPIRER

La Voie Verte destinée à tous les types d'usagers : piétons, vélos, rollers, fait tout le tour du Lac d'Orient (28 km). C'est un très bel aménagement dans une zone naturelle, souvent en plein bois, qui donne accès aux nombreuses activités autour des lacs.

Randonnées : sur un site protégé au cœur de la Forêt d'Orient, Mesnil-Saint-Père vous invite à parcourir Le Sentier du Lapin Blanc, ce parcours ludique vous mènera à la découverte de la faune et la flore.

Activités nautiques : d'une superficie de 5000 hectares, les trois lacs de la Forêt d'Orient permettent de pratiquer une multitude d'activités nautiques : voile, canoë-kayak, plongée, aviron, natation, ski nautique, kite surf, jet ski, pédalo.

BULLER

Baignade : au bord du lac d'Orient, la plage de Mesnil-Saint-Père.

S'INSPIRER

Avec son immense Parc naturel régional de la Forêt d'Orient, l'Aube est une oasis verte et bleue à vivre à pleins poumons. L'eau y est partout présente. Et pour cause, dans ce pays de ruisseaux et d'étangs on a construit trois grands lacs artificiels : le lac d'Orient, le lac du Temple et le lac Amance.



Photo DR



SAVOURER

Riche d'un mélange de cultures, ce coin de la Champagne saura ravir les papilles de tous ceux en quête d'authenticité. En toutes saisons, du petit-déjeuner au dîner, de l'apéritif au dessert, les amateurs de gastronomie seront conquis par ce terroir attaché aux bons produits.

ON LE NOTE...

Découvrez les délices gastronomiques de la cité tricasse ! Cette région regorge de spécialités alléchantes, telles que l'andouillette de Troyes, célèbre pour sa saveur fumée et son goût délicieusement robuste. Ne manquez pas le chaource, un fromage crémeux à pâte molle, véritable fierté locale. Laissez-vous tenter par les pruneaux de Troyes, petites prunes à la chair juteuse et parfumée, idéales pour les confitures et les liqueurs.

Marchés :

- marché central des Halles à Troyes ;
- marché traditionnel à Mesnil-Saint-Père le dimanche matin ;

Marché nocturne :

- marché de producteurs locaux tous les vendredis soir en été à Mesnil-Saint-Père.

ON SORT...

Festival des sosies en juillet à Mesnil-Saint-Père.

BON À SAVOIR

Maison des lacs : rue du Lac, 10140 Mesnil-Saint-Père
Tél. : + 33 (0)3 25 41 28 30

EN PRATIQUE

Accès en voiture

Si vous empruntez l'autoroute, les indications suivantes vous seront utiles :

- en venant de Paris : prendre l'A5, suivre "Grands Lacs", puis sortie 23 "Thennelières" ;
- en venant de Dijon : suivre l'A5, sortie 22 "Magnant", puis suivre "Vendeuvre-sur-Bars" ;
- en venant de Lille / Reims : suivre l'A26, sortie 21 "Vallée de l'Aube", puis suivre "Brienne-le-Château" ou sortie 23 "Thennelières" puis suivre les "Grands Lacs" ;

De MESNIL-SAINT-PÈRE, suivre la D 43 vers le lac. Le terrain de camping est un peu plus loin que le cercle nautique.

GPS : 04° 20' 44" E 48° 15' 45" N





Plage de "Put Blanc"

PAR DIDIER BONNAIRE

Vous séjournez dans les Landes sur notre camping de Sanguinet. Sachez que le lac à proximité de notre camping cache un secret bien gardé : une plage dénommée "Put Blanc".

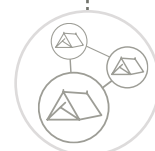
Cadre idyllique, son sable blanc, ses pins verts et ses eaux turquoise en font le Tahiti landais. La particularité de cette plage est due à la composition du sable qui la forme et pour en découvrir le secret, il faut observer d'un peu plus près le sol. Ici, les grains de sable sont en réalité des fragments de coquillages et de coraux.

Pour rejoindre cet endroit en toute quiétude, seul moyen de s'y rendre, c'est à pied ou à vélo. Une vingtaine de minutes de marche à partir de la plage de Caton. Inaccessible en voiture, c'est ce qui en fait un endroit préservé, idéal pour se ressourcer à l'écart de la foule.



Photos C. PHILIPPON





Nouveau partenariat camping dans le Tarn-et-Garonne

PAR DIDIER BONNAIRE

Depuis l'arrêt d'exploitation de notre camping L'Aiguillon (Lot-et-Garonne), le GCU n'est plus implanté dans la région du Sud-Ouest. Suite au rassemblement annuel 2024, qui s'est déroulé au camping de Montech, nous avons échangé avec la municipalité pour travailler sur un éventuel partenariat.

La volonté commune des deux parties a abouti très rapidement à la signature d'une convention de partenariat qui prend effet dès 2025.

CAMPING MUNICIPAL DE MONTECH ***

154 EMPLACEMENTS PAYSAGÉS SUR PLUS DE 8 HECTARES

Le camping de Montech est un grand parc situé au bord du canal de Montech, prolongement du canal latéral à la Garonne (situé à quelques mètres du camping), entre Atlantique et Méditerranée.

Pour les amoureux des promenades en nature, à vélo, à pied ou à cheval, vous trouverez sans doute le canal ou la forêt de Montech à votre goût ! Un circuit sécurisé de 10 km au bord du canal vous amène même au centre de Montauban.

Que ce soit pour flâner le long de cet idyllique chemin d'eau sous les platanes ou sur un transat au bord de la piscine... ou encore pour visiter les marchés de Montech, de Montauban, la pente d'eau de Montech, le précieux cloître de Moissac, Toulouse la ville rose... Vous trouverez votre bonheur !

Que vous choisissiez le confort des mobile-homes, le charme des lodges ou la liberté des emplacements, profiter d'un séjour mémorable en pleine nature.

Le camping municipal de Montech accueille les adhérents du GCU sur présentation de leur attestation d'adhésion de l'année en cours.

Le tarif proposé aux adhérents est celui du camping avec une réduction de 10 % sur les séjours en camping (emplacement nu + personnes) pendant toute la période d'ouverture. Une réduction de 10 % est également consentie sur les locatifs sauf pour la période du 10 juillet au 31 août (réduction de 5 %).

Il ne sera pas appliqué de frais supplémentaires pour les réservations, qui sont fortement conseillées. Elles se font directement auprès du camping.



Les adhérents du GCU bénéficieront de tous les services proposés aux autres campeurs, aux mêmes conditions tarifaires.

La période d'ouverture du camping est indiquée sur le site du camping.

<https://www.camping-montech.fr/>





Photo DR



Photo DR



Photo B. FROIDUROT



Photo Gilbert GRANDPIERRE

ACS 2025

PAR VIRGINIE LAMULLE

Au programme cette année, on retrouve globalement les mêmes activités que l'an passé :

- Des activités proposées par des adhérents bénévoles (grand merci à eux!), telles que le Qi Gong à Coutainville, un mini-stage de jeux de société à Lacanau, du pilates à La Tranche-sur-Mer, des Arts plastiques à Auvers-sur-Oise, du yoga à Vias, du cyclotourisme à Châtillon-en-Diois...
- Des activités encadrées par des professionnels et réservées aux adhérents du GCU : c'est le cas des randonnées à La Bourboule, à Aiguebelette, à St-Jorioz, à Sarzeau, du stage UCPA à Gruissan, de la danse folk à Loubeyrat, de la voile à Neuvic, du kayak à Pailhas, du tennis à St-Jean-en-Royans et du chant choral à Sarzeau.
- Des activités proposées par des associations souvent situées à proximité de nos campings, telles que le surf à Capbreton, l'escalade à St-Maurice-d'Ardèche...

Enfin deux activités reviennent cette année : la poterie à Gruissan et le longe-côte à Coutainville.

Pour plus d'informations, n'hésitez pas à consulter le catalogue en ligne sur notre site.

Bonnes vacances !



L'association Prévention MAIF, reconnue d'intérêt général, œuvre en matière de prévention partout en France grâce à ses 112 antennes et plus de 1900 bénévoles actifs, dont une trentaine de services civiques. Depuis 45 ans, Prévention MAIF réalise chaque année plus de 6 000 actions de prévention sur trois thématiques : le climat, les mobilités et la vie courante.

Face aux changements climatiques: on agit!

Le saviez-vous? Il est indispensable de s'informer des risques qui nous entourent afin de s'y préparer. C'est pour cela que Prévention MAIF propose des animations pour préparer les citoyens face aux catastrophes naturelles et technologiques en s'appuyant sur le Plan Individuel de Mise en Sécurité proposé par le gouvernement. L'association a également créé plusieurs animations pour informer les citoyens sur le contenu d'un kit d'urgence. Ce kit permet de se préparer à une situation d'isolement à domicile pendant trois jours.

Une plateforme d'entraide citoyenne gratuite, ça existe? Oui, PrevEntraide pour le climat met en relation les citoyens pour donner ou recevoir de l'aide suite à un événement climatique. Alors si tu ne t'es pas déjà inscrit sur la plateforme, commence maintenant en quelques clics : <https://www.preventraide.fr/inscription>



Rejoignez-nous!

L'association recherche constamment des bénévoles pour animer nos actions de prévention en milieu scolaire et auprès du grand public lors des événements auxquels nous participons.

Nous rejoindre, c'est : être mieux préparé aux risques de la vie, se sentir utile auprès des citoyens, développer des compétences en animation et en prévention, être accompagné par les bénévoles déjà présents ainsi que les 13 salariés du siège, avoir la possibilité d'imaginer et de créer des animations de prévention sur le climat, les mobilités et la vie courante, et participer à un collectif engagé et engageant.

Et si c'était vous? Pour nous rejoindre, contactez l'antenne la plus proche de chez vous et démarrez l'aventure!

Pour plus d'informations, consultez notre site internet ou nos réseaux sociaux, où vous pourrez trouver davantage de renseignements.



Photos DR

Former les jeunes aux risques climatiques: retour sur notre passage à Saint-Lary!

Du 18 au 20 février 2025, l'association Prévention MAIF a emmené une douzaine de services civiques à Saint-Lary dans les Pyrénées pour les former aux effets du dérèglement climatique et aux dangers de la montagne. Pendant deux jours, ils ont rencontré des acteurs locaux comme Pierre René, l'unique glaciologue des Pyrénées, les CRS Montagne, un apiculteur, et la conservatrice du parc des Pyrénées. Ils ont également visité une centrale hydroélectrique pour constater les effets du changement climatique en montagne et les risques associés. Le dernier jour s'est traduit par un village prévention dans le cœur de Saint-Lary, où plus de 500 touristes et habitants locaux ont pu être sensibilisés aux dangers de la montagne et à l'impact du réchauffement climatique sur cet environnement.

Vous connaissez des jeunes qui ont entre 18 et 25 ans et qui seraient intéressés pour vivre une aventure à nos côtés? Nous recrutons partout en France : <https://prevention-maif.fr/rejoignez-le-service-civique/>





Assemblée générale 2025

PAR DENIS DVORSAK

L'assemblée générale aura lieu le jeudi 21 août 2025 à Saint-Jean-en-Royans. Elle ne se tiendra pas dans le cadre d'un rassemblement annuel afin d'en réduire le coût et d'alléger l'organisation.

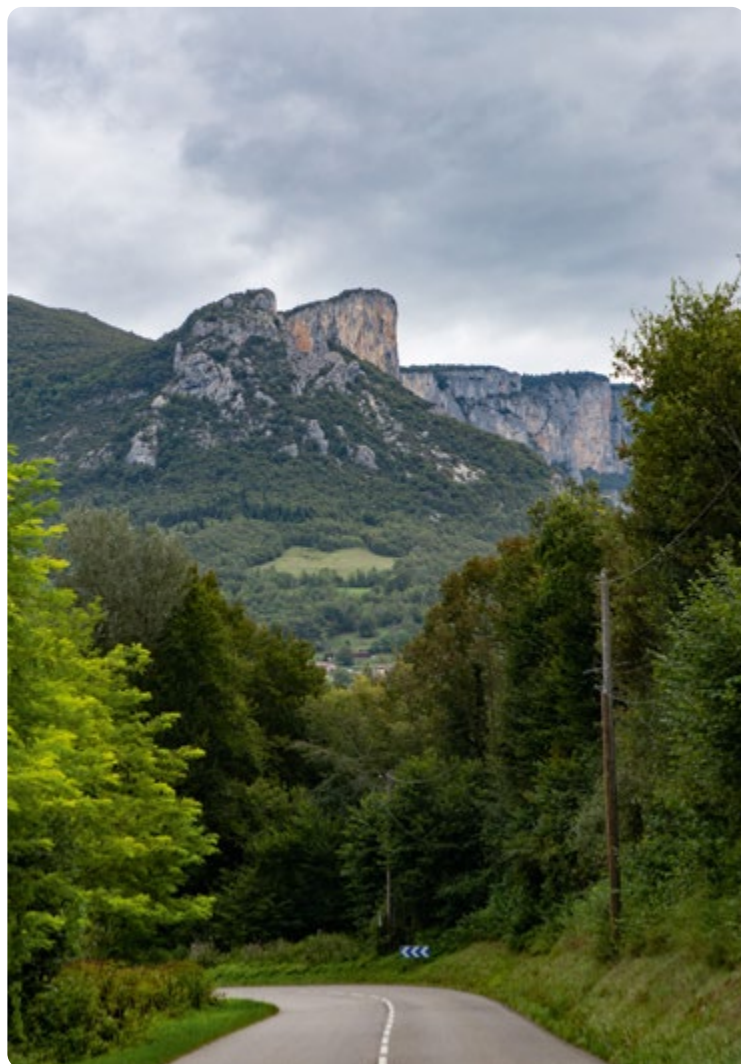
Néanmoins, tous les adhérents sont cordialement invités à participer à ce moment statutaire de notre association et l'équipe des administrateurs sera très heureuse de les accueillir en amont de l'assemblée générale pour la période qu'on appellera "Les préludes de l'AG".

LES PRÉLUDES DE L'AG LA "PLACE DU BISTROT"

Tous les soirs, à partir de 17h30, dès le dimanche 17 août, les campeurs pourront se retrouver sur la "Place du bistrot". Pour l'occasion, une buvette temporaire sera aménagée pour permettre aux adhérents qui le souhaitent de se retrouver, prendre un verre, échanger de manière informelle, sans contraintes et sans sujets définis.

QUESTIONS/RÉPONSES ADHÉRENTS/ADMINISTRATEURS

Mardi 19 août de 17h30 à 19h00 : temps d'échanges.



Modalités du vote électronique

En vertu de la modification des statuts votée le 5 mai 2021 autorisant le vote électronique lors des assemblées générales ordinaires (AGO), le conseil d'administration a décidé d'organiser les délibérations de l'AGO 2025 par cette voie.

Le conseil d'administration a une nouvelle fois retenu la société VOXALY dont l'offre couvre la totalité des attentes et contraintes du GCU : égal accès à tous au vote, sécurité de la procédure de vote, prise en compte des spécificités associatives, etc.

Afin de permettre à tous les adhérents de voter sans discrimination (adhérents en âge de voter à jour de cotisation avant le 21 juillet 2025), nous avons mis en place **2 possibilités d'authentification**.

1

Avec votre adresse e-mail :

si vous ne nous l'avez pas encore communiquée, merci de le faire avant le 18 juillet en nous adressant un e-mail à gcu@gcuf.fr. **Les adhérents qui ont activé leur compte sur l'espace adhérent n'ont pas besoin de nous communiquer leur adresse e-mail.** L'accès à la plateforme de vote est strictement individuel, aussi chaque votant d'un même foyer doit disposer de sa propre adresse.

Vous recevrez le 6 août une convocation comportant vos identifiants de connexion au site de vote.

OU

2

Connectez-vous à partir du 6 août midi à l'adresse <https://gcu.vote.voxaly.com> :

- cliquez sur le lien proposé dans la colonne droite : "Si vous n'avez pas reçu vos codes, vous pouvez en demander le renvoi automatique en cliquant ici" (texte susceptible d'être modifié d'ici la mise en ligne du site) ;
- vous devrez alors renseigner votre numéro d'adhérent et des informations personnelles pour la vérification de votre identité.

Une fois authentifié, vous pourrez vous exprimer sur la plateforme dans la période dédiée **du 6 août 12 h au 20 août 12 h**. Vous recevrez alors une confirmation de votre émargement et de votre vote.

Les assesseurs de l'AGO procéderont à l'ouverture de l'urne électronique le **20 août** et comme chaque année les résultats paraîtront sur le site et dans la revue Automne/Hiver.



ANGERS - SAMEDI 15 ET DIMANCHE 16 MARS 2025

Compte rendu du conseil d'administration

PAR YANNICK DEREPP



Photo DR

COMMISSION INFORMATIQUE

Dans le cadre de la migration d'ODOO, le conseil d'administration a validé les propositions du groupe de pilotage.

L'autonomie de l'adhérent sera privilégiée, tous les terrains de camping seront équipés de TPE et les chèques-vacances seront dématérialisés. En 2026, les chèques-vacances papier ne seront plus acceptés.

Les licences ENTERPRISE seront acquises pour un montant total de 54 927 € pour 5 ans (soit 10 950 €/an).

COMMISSION PROMOTION COMMUNICATION

Le fil rouge de la communication en 2025 porte sur les jeunes de 18 à 25 ans, dans ce cadre un nouvel outil est en cours d'élaboration.

COMMISSION ANTENNES TERRITORIALES

Des visioconférences ont été programmées, la 1^{ère} a eu lieu le 30 janvier.

Il paraît essentiel de recentrer les correspondants territoriaux sur leurs missions fondamentales, qui sont la promotion et la relation avec les adhérents.

COMMISSION ACTIVITÉS CULTURELLES ET SPORTIVES

La société Home Ball a proposé de former des adhérents dans le but d'offrir dès cet été des stages concernant cette activité. La journée de formation aura lieu à Sarzeau pendant les vacances de printemps.

Une activité de Pickeball est proposée à Aiguebelette.

Un catalogue des ACS a été publié sur le site, il sera envoyé aux adhérents par mail.

COMMISSION ACCUEIL DE GROUPES

Une centaine de demandes a été traitée en amont de cette saison 2025, 19 devis sont signés à ce jour. En effet de nombreuses demandes restent sans suite.

COMMISSION RÉSEAUX PARTENAIRES ET AMIS

La semaine de l'ESS (Économie Sociale et Solidaire) aura lieu du 24 au 29 mars.

L'Assemblée Générale de la MAIF ainsi que celle de Prévention MAIF aura lieu le 29 mai.

Le GCU a été représenté à une réunion de l'Agence nationale des chèques-vacances (ANCV). Cette dernière a présenté son bilan : 1,882 milliards de coupons ont été vendus en 2024.

124 200 professionnels acceptent les chèques-vacances pour 11 000 000 de bénéficiaires.

L'enregistrement des adhésions à la Fédération nationale de l'hôtellerie de pleine air (FNHPA) sur les campings retenus est en cours.

Sophia Lamri représentera le GCU à l'assemblée générale le 1^{er} avril.

PROSPECTIVES

Le groupe mandaté par le conseil d'administration s'est réuni pour évoquer l'accompagnement dont le GCU pourrait avoir besoin pour élaborer des stratégies à l'avenir.

Le cahier des charges a été rédigé et sera soumis à 6 prestataires pressentis.

HÉBERGEMENTS LOCATIFS

Un livret sera expérimenté sur trois campings sans salarié (La Bourboule, Pornichet et Tourrettes) ainsi que deux avec salarié (La Tranche-sur-Mer et Vendres).

RÈGLEMENT GÉNÉRAL DE LA PROTECTION DES DONNÉES (RGPD)

Le travail est mené en lien avec Me Cordonnier. Yohan Parnet, correspondant territorial des Landes, et Daniel Bordeau, délégué de terrain, sont intégrés au groupe de travail.

Une Charte RGPD Informatique est en cours de construction avec Me Masset.

STANDARD TÉLÉPHONIQUE

Il est proposé au conseil d'administration de modifier les horaires de la manière suivante à compter du 1^{er} juin 2025 :

Matin : 10h00 - 12h00

Après-midi : 13h00 - 15h00

PLANIFICATION DES FORMATIONS

Bertrand Fontaine assurera les formations "trésoriers" à destination des salariés saisonniers.

Une formation est programmée samedi 5 avril à 9h30.

RESPONSABLE UNIQUE DE SÉCURITÉ (RUS)

Il faut retravailler la transmission des consignes en cas d'absence du RUS salarié vers le délégué du conseil des campeurs (DCC) ou un membre du conseil des campeurs.

SEMAINE DE L'ASSEMBLÉE GÉNÉRALE

Pour permettre des temps d'échanges avec ceux qui seront présents sur le camping pendant la semaine précédant l'AG, il est proposé :

- Un temps d'échanges formel le mardi 19 août de 17h30 à 19h. Trois pôles avec des administrateurs seront proposés. Une liste de sujets/questions sera élaborée en début de réunion à partir des demandes des participants. Le débat sera ensuite ouvert et les administrateurs apporteront les réponses lorsque cela est possible. Un secrétaire de séance rédigera un compte rendu.
- "Place du bistrot" : cet espace aménagé sur le principe d'une buvette permettra aux campeurs de se retrouver et d'échanger à leur guise. Le "bistrot" sera tenu par des volontaires. Les boissons seront à prix coûtant (arrondis à l'euro supérieur). Une demande d'autorisation sera faite en mairie. Corinne Haydn mettra sa sono à disposition pour proposer une ambiance "guinguette".
- Après l'assemblée générale, un verre de l'amitié sera proposé.
- Un petit apéro sera proposé à tous ceux qui seront présents sur le camping le jeudi 21 août à 17h pour la présentation du nouveau CA. Les administrateurs et leurs conjoints se chargent de l'organiser.

RASSEMBLEMENT DES RETRAITÉS

Les retraités préparent leur rassemblement 2026. Il leur est proposé de choisir leur destination parmi Saint-Saturnin-lès-Apt, La Grande Motte et La Croix-Valmer.

SALARIÉS SIÈGE

Un alternant "Gestion de communauté" sera recruté. L'idée est de lui faire prendre en charge la gestion des contenus du nouveau site



NOMINATION DES DÉLÉGUÉS ET DÉLÉGUÉS ADJOINTS DE TERRAIN

Jean-Sébastien HAYDN (Gruissan), Jérémy COMBLEZ (Pailhas), Cyrille HOURS (Volx), Jean-Christophe TEXEREAU (Meschers-sur-Gironde), Julie LEGRAS-MARTELLIERE (Le Bois-Plage-en-Ré) Séverine NICOLAS MORIN (Loubeyrat), Stéphanie SALGUES-COMBLEZ (Pailhas).

RECHERCHE DE DÉLÉGUÉS DE TERRAIN

Nous recherchons des DT pour les campings de Kérity et Bormes-les-Mimosas Cabasson.

ACHAT

Le conseil d'administration a validé l'achat de la parcelle voisine du Crotoy sous réserve de la modification de déclaration d'exploitation au prix de 100 000 €.

Le CA a rejeté une offre de la société EIFFAGE pour le rachat de notre camping de Locquirec.

PARTENARIAT

Un partenariat a été validé avec le camping municipal de Montech.

TÉLÉPHONES DE SÉCURITÉ

Des téléphones portables type smartphones vont être mis à disposition des terrains de camping de l'Hérault, du Var, de la Charente-Maritime et des Hautes-Alpes (soit 19 mobiles + 4 de secours). Une deuxième vague est programmée pour l'an prochain.

La nouvelle architecture proposée par Coriolis sera mise en place sur les 43 terrains ayant un téléphone de sécurité. L'information sera communiquée pendant les visioconférences avec les délégués de terrain.

En cas de carence lors d'un appel, celui-ci sera transféré sur le téléphone du Délégué à la Sécurité, puis sur le téléphone de la présidente.

Des administrateurs assureront le suivi des téléphones de sécurité en appelant les campings.

AMÉNAGEMENTS

Le conseil d'administration a tracé une ligne directrice pour les achats de locatifs. Lors d'un renouvellement, il est envisagé, chaque fois que cela est possible, d'implanter 2 x MH2ch, 1 x MH3ch, 1 x MHPMR (personne à mobilité réduite) et 2 x MHC. En ce qui concerne les PMR, cela correspond à un camping par région.

JEUX

Le programme Jeux 2025 a été validé par la commission des aménagements pour un budget de 30 000 €.

LAVE-LINGE

Un nouveau contrat a été signé avec MIELE.



WEB. En parallèle, il développera la présence du GCU sur les réseaux sociaux.

Catherine Saman partira en retraite en septembre 2027. Le recrutement d'un comptable unique qui sera amené à la remplacer va être engagé prochainement. Cela permettra un tuilage conséquent et sérieux tout en permettant aussi de faciliter la migration de la comptabilité vers le nouveau logiciel.

Comme tous les ans, il est proposé de recruter un étudiant pour compléter l'équipe du siège pendant la période estivale.

Le recrutement d'un technicien est toujours en cours dans le Var.

En ce qui concerne les salariés saisonniers, certains postes ne sont pas encore pourvus.

AGRÈMENT ÉDUCATION NATIONALE

L'UNAT Bourgogne a sollicité ses adhérents pour savoir lesquels avaient un agrément Éducation nationale. Pour le GCU, cela a déclenché un nouvel intérêt pour ce sujet et il faudrait relancer ce dossier car cela nous prive parfois d'accueils de groupes.

FINANCES

Un peu plus de 5 000 000 € constituent la trésorerie du GCU. Le budget 2024/2025 devrait laisser apparaître un excédent de l'ordre de 250 000 €.

Le budget prévisionnel 2025/2026 a été voté, il affiche un solde créditeur de plus de 264 000 €.

Plus de la moitié des encours du GCU prendront fin en 2026.

ANTENNE RELAIS

L'implantation d'une antenne de téléphonie est envisagée à Socoa ; à Sanguinet, le projet soumis par FREE a été rejeté par le CA.

STATION-e

Une expérimentation est en développement à Sarzeau et à Mesquer.

STATISTIQUES

Au 28/02/2025, 32 580 adhérents cotisants.

Une baisse significative du nombre d'adhérents est constatée à ce jour de date à date. Les correspondants territoriaux devront en être informés pour relancer la promotion.

En ce qui concerne les caravaneiges, les conditions climatiques de cet hiver ont généré une dynamique et une fréquentation importante de nos deux campings.

COMMERÇANTS

Les contrats seront dorénavant gérés par e-signature, ce qui permettra de gagner beaucoup de temps.

DÉLÉGUÉS

Certains anciens délégués officiels qui sont devenus délégués honoraires pour une durée de 5 ans lors de la mise en place de cette règle perdent leur titre en 2025, comme le prévoit le Règlement Intérieur du GCU.



Photo DR

Rapport d'activité 2024 - 2025

INTRODUCTION

PAR CLAIRE BAZIN

En 2025, le GCU a relevé plusieurs défis importants dans un contexte économique qui reste tendu pour nombre d'entre vous. Malgré ce contexte qui touche bien évidemment le secteur du tourisme, notre situation financière s'est nettement améliorée, avec un résultat légèrement excédentaire. Nous avons maintenu nos efforts pour gérer nos ressources avec rigueur, tout en veillant à conserver une politique tarifaire accessible à tous : les cotisations sont restées inchangées en 2024 et les tarifs de séjour n'ont augmenté que de 2,5 %, juste ce qu'il fallait pour suivre l'inflation.

En ce qui concerne les aménagements, nous avons acheté 36 nouveaux locatifs, dont 4 adaptés aux personnes à mobilité réduite. Nous avons rénové les sanitaires à La Tranche-sur-Mer, La Bourboule et Castels et nous avons refait les réseaux d'assainissement à Capbreton, La Grande Motte et Socoa. Des mesures spécifiques ont également été prises pour protéger nos terrains, notamment à La Tranche-Sur-Mer (trait de côte) et Vallouise (inondation).

Notre transformation numérique s'est poursuivie avec la mise en ligne du nouveau site internet au printemps, offrant une meilleure expérience utilisateur et une plus grande visibilité auprès du public. En parallèle, nous avons lancé un chantier majeur de migration de notre système d'information pour moderniser entre autres nos outils de réservation, d'espace adhérent et de trésorerie, avec un déploiement prévu pour la saison 2026.

Nous avons poursuivi le développement des activités culturelles et sportives, avec plus de 35 activités proposées attirant plus de 600 adhérents durant la saison estivale. De nouvelles activités ont été introduites, tandis que d'autres, comme le tennis, ont connu un regain d'intérêt. La commission des ACS s'efforce d'élargir le maillage géographique des activités pour satisfaire au mieux les adhérents sur l'ensemble de nos campings.

Enfin, l'année 2024 a également été marquée par un renouvellement significatif au sein de nos antennes territoriales, avec l'arrivée de 12 nouveaux correspondants territoriaux. Les journées "petits travaux" et "coup de main", organisées par les correspondants territoriaux en collaboration avec les délégués de terrain, illustrent parfaitement notre modèle participatif. Quant à nos efforts de promotion, ils ont porté leurs fruits avec plus de 9 500 nouvelles adhésions, nous rapprochant de notre objectif d'atteindre 50 000 adhérents dans les années à venir.

ACTIVITÉS CULTURELLES ET SPORTIVES

RAPPORTEUR YANNICK DEREPP

Notre catalogue était comme en 2023 organisé par camping, cette réorganisation était plus claire et plus lisible pour nos adhérents qui recherchaient une activité en fonction de leur lieu de destination de vacances.

Avec plus de 35 activités au total en y incluant les partenariats, plus de 600 adhérents ont participé à nos ACS pendant toute la saison estivale.

De nouvelles activités étaient au catalogue en 2024, celles lancées l'année précédente reprennent des couleurs, comme le tennis.

Les jeux de société sur Loubeyrat ainsi que la danse restent très attractifs pour nos adhérents, les autres activités ne sont pas en reste, elles évoluent au gré des besoins de nos adhérents et de leur destination de vacances.

La voile à Neuvic continue à former de futurs navigateurs depuis quelques décennies, grâce à une équipe performante.

La commission des ACS essaie de développer le maillage géographique des activités afin de satisfaire au mieux les adhérents sur une grande partie de nos campings. Nous cherchons tous les ans à améliorer notre offre, grâce aux propositions de nos adhérents bénévoles, mais aussi aux partenaires qui font parfois du "sur-mesure", comme pour les randonnées.

Sans nos bénévoles et nos partenaires, il est difficile de proposer des activités, nous savons compter sur eux, ce sont des valeurs sûres.

AMÉNAGEMENTS ET ÉQUIPEMENTS

RAPPORTEUR ALAIN CANONGE

Au 31 mars 2025, le GCU a engagé 3,4 M€ pour les travaux dans ses campings. Les dépenses sont essentiellement réparties en deux domaines : les entretiens et les aménagements.

Au niveau des entretiens :

Une partie des dépenses concerne la préparation des terrains pour la saison à venir : mises en eau, nettoyages, tontes, tailles, élagages, contrôles de sécurité, piscines, entretiens divers, ...

L'autre partie concerne entre autres des frais dus aux aléas climatiques (chutes d'arbres, inondations), au vandalisme plus ou moins important (à savoir que 2 MHC de La Tranche-sur-Mer ont été saccagés), à des intrusions de sangliers qui ont labouré les parcelles nécessitant aplanissement et engazonnement. Ce fut le cas pour une dizaine de nos terrains de campings.

Au niveau des aménagements :

Le GCU a fait l'acquisition de 36 nouveaux locatifs, ce qui a permis de remplacer 14 mobile-homes sur 8 de nos terrains. 22 nouveaux locatifs sont venus compléter l'offre proposant ainsi des mobile-homes 2 et 3 chambres, 6 mobile-homes cabane, 10 tentes Bora-Bora et 8 cabanes Sauterelle. À noter que 3 mobile-homes PMR installés à Bormes, Île-Tudy, La Croix-Valmer viennent en complément de celui de La Tranche acheté en 2023.

Dans le cadre du programme trisannuel, la rénovation de sanitaires sur les campings de La Tranche-sur-Mer, La Bourboule et Castels a permis aux campeurs de bénéficier de nouvelles installations. Les réseaux assainissement de Capbreton, La Grande Motte et Socoa ont été repris dans leur globalité. L'entrée de notre camping de Bormes La Favière a été modifiée avec la mise en place de barrières à lecture de plaques.

Un programme d'éclairage solaire à 0€ pour le GCU a commencé en début d'année 2025. Il doit se poursuivre et concerner tous nos campings. Deux cabinets spécialisés ont été mandatés pour remédier, l'un à la stabilisation du cordon dunaire protégeant le camping de La Tranche-sur-Mer, et l'autre à la protection contre les inondations à Vallouise.

Bien entendu toutes ces actions n'auraient pas pu se concrétiser sans les bénévoles. Ils en sont chaleureusement remerciés.



Photo DR

ANTENNES TERRITORIALES, PROMOTION, COMMUNICATION, EUROPE

RAPPORTEURS DIDIER BONNAIRE ET SOPHIA LAMRI

Cet exercice 2024 a été marqué par l'arrivée de 12 nouveaux correspondants territoriaux, qui ont permis d'assurer la relève, poursuivre le travail engagé par leur prédécesseur et contribuer à la vie de notre association. Mises en place depuis quelques années, les journées "petits travaux" et "coup de main" organisées par les correspondants territoriaux en collaboration avec les délégués de terrain rentrent totalement dans l'esprit participatif du GCU. Les valeurs de solidarité et de convivialité, chères à notre association prennent ici tout leur sens.

Les différentes actions promotionnelles ont été couronnées de succès en 2024 avec plus de 9 500 nouvelles adhésions. Poursuivons nos efforts de recrutement pour atteindre dans les années à venir 50 000 adhérents. La sortie du nouveau site Internet doit contribuer à atteindre cet objectif.

Lors du conseil d'administration qui s'est tenu à Montech après l'assemblée générale, Didier BONNAIRE, délégué à la présente commission, a souhaité prendre du recul, il conserve la partie "communication et promotion".

C'est Sophia LAMRI qui prend la succession comme déléguée aux antennes territoriales. Un courrier d'information a été envoyé aux CT. Les membres de la commission ont discuté des priorités à traiter, il a été décidé d'organiser des temps d'échanges par visio tout au long de l'année.

CAMPINGS PARTENAIRES EN FRANCE ET EN EUROPE

RAPPORTEUR GERARD LEFÈVRE

Le GCU maintient le statu quo avec un nombre de campings stable dans l'hexagone. Nous avons une convention avec huit campings en France. Un partenariat s'est achevé à Champigny-sur-Marne mais un autre a pris le relais à Montech (Tarn et Garonne) depuis notre assemblée générale 2024. La répartition géographique est de mise sur tout le territoire y compris en Corse. Elle complète la carte de nos terrains de camping historiques. Quelques établissements partenaires tirent leur épingle du jeu avec une meilleure fréquentation de nos adhérents, qui atteint une dizaine de familles en moyenne. Sur présentation de l'attestation disponible dans l'espace adhérent, il est possible d'obtenir une remise de 5 à 15 % de la part de nos partenaires en fonction de la période de l'année. Pour ceux et celles qui osent s'aventurer au-delà des frontières de la France, il existe aussi huit autres campings partenaires en Europe (1 Belgique ; 1 Pays-Bas ; 1 Luxembourg ; 3 Allemagne ; 1 Italie ; 1 Irlande) qui sont situés dans des endroits magnifiques et prestigieux. La qualité des services offerts

par ces établissements est impressionnante dans des contrées où le niveau de vie des habitants est réputé élevé. Les dates d'ouverture de ces campings partenaires en France et en Europe sont consultables sur le site internet du GCU.

Au niveau de l'Europe, lors du conseil d'administration qui s'est tenu à Montech après l'assemblée générale, Gérard LEFÈVRE a succédé à Nicolaas VAN DER TOORN, qui terminait son mandat.

COMMERCANTS & CONCESSIONS COMMERCIALES

RAPPORTRICE JACQUELINE SERIN-TINON

Les commerçants, tant fixes qu'ambulants, sont fidèles au GCU et reviennent d'année en année sur les campings.

Ils rencontrent eux aussi des problèmes de recrutement de personnel (boulangers), ce qui compromet parfois leur intervention sur les campings.

Baux fixes :

À La Tranche-sur-Mer et à Giens, on peut noter de nouveaux repreneurs de l'espace restauration - petite épicerie.

Un bail annuel a été signé avec les commerçants de Sarzeau et Savines-le-Lac.

Concessions commerciales :

À la Grande Motte, porteurs d'un projet universitaire, des étudiants ont proposé aux campeurs des plats issus de la cuisine libanaise et méditerranéenne. Cette initiative a été très appréciée.

Peu de nouveaux commerçants sont intervenus à part un crêpier à Landrellec.

Quelques demandes restent sans suite à cause de contraintes administratives ou non appropriées au GCU.

Les producteurs locaux sont privilégiés.

FINANCES

RAPPORTEUR DENIS DVORSAK

L'exercice 2024-2025 qui s'est clos au 31 mars de cette année est en cours de finalisation au moment de la construction de la présente revue. Le détail des comptes sera, comme tous les ans, diffusé sur le site Internet du GCU mi-juillet et il sera affiché sur le camping de Saint-Jean-en-Royans la semaine précédant l'assemblée générale. En raison de ce travail en cours, il est difficile à ce jour de produire des chiffres précis du résultat de l'exercice. Néanmoins, les premiers indicateurs permettent d'afficher un certain optimisme. Après plusieurs années très difficiles, il semblerait que "2024-2025" soit un bon cru sur le plan financier avec un léger excédent, et ce, sans cession de camping.



Photo DR

Les ventes des années passées et les économies induites, une trésorerie qui se porte bien, la rigueur affichée dans la gestion des investissements et la hausse des tarifs proche de l'inflation sur trois ans sont sans doute les éléments qui ont contribué au redressement des finances de l'association. Les efforts devront se poursuivre.

INFORMATIQUE

RAPPORTEUR PHILIPPE MARTINEZ

La commission Informatique reste engagée à poursuivre ses efforts pour moderniser les équipements, à assurer la sécurité des données et à optimiser les outils numériques pour répondre aux besoins de l'association et de ses adhérents.

La commission a poursuivi le renouvellement progressif des équipements informatiques des campings. Les critères de renouvellement ont été définis pour prioriser les campings où l'urgence est la plus grande ainsi que ceux ayant besoin de deux postes du fait d'une grosse activité de trésorerie. Les anciens ordinateurs sont reconditionnés avec des disques SSD pour les campings à plus faible activité. Les tablettes installées sur les campings pour les personnes de jour commencent à être anciennes et certaines sont défectueuses.

Pour pallier ces difficultés et pour faciliter le déploiement et la maintenance, mais aussi réduire les coûts, la commission va les remplacer par des mini PC sous Linux (même environnement que les ordinateurs de trésorerie) au fur et à mesure des pannes.

La commission a évalué la faisabilité d'informatiser les campings non équipés, en limitant l'étude aux campings où l'installation de la fibre optique est possible.

Les modifications des limites du WiFi adhérent ont été bien accueillies durant l'été 2024. La nouvelle limite, basée sur le volume de données échangées (2 Go par jour et par adhérent au lieu d'une heure de connexion), a permis une meilleure utilisation des ressources et plus de confort pour les adhérents. Les statistiques WiFi de 2024 montrent un volume total échangé de près de 10 To, avec des campings comme Le Bois-Plage-en-Ré et St-Georges-d'Oléron en tête des utilisations.

Concernant les connexions Internet, les problèmes avec la société Orange persistent, la communication est devenue extrêmement difficile, avec une absence de contact commercial identifié et de réponses aux sollicitations. Une consultation a été menée durant l'hiver, qui a débouché sur le choix de la société Coriolis.

La refonte du site Internet du GCU, mise en ligne ce printemps après un léger retard, a été conçue pour moderniser l'interface utilisateur, améliorer l'expérience de navigation et renforcer la visibilité de l'association. Parmi les principales améliorations figurent une interface plus intuitive et responsive, une navigation simplifiée, ainsi que l'ajout de nouvelles fonctionnalités visant à mieux répondre aux attentes des adhérents et à attirer de nouveaux membres.

Soucieux de garantir la confidentialité et la sécurité des données de ses adhérents, le GCU s'engage activement dans la vérification de sa conformité au Règlement Général sur la Protection des Données (RGPD). Un comité de travail spécifique a été constitué pour auditer les processus internes de gestion des données. Sa mission : identifier les éventuelles zones de vulnérabilité, actualiser les pratiques existantes et veiller à ce que l'ensemble des traitements de données respecte pleinement les exigences légales. Cette démarche s'inscrit dans une volonté forte du GCU d'agir avec transparence, responsabilité et dans l'intérêt de ses adhérents. Ce travail d'adaptation se poursuivra dans le temps, afin de faire évoluer en continu les pratiques en fonction des avancées réglementaires et technologiques.

Le système d'information du GCU mis en place en 2021 étant basé sur une version très ancienne de l'ERP Odoo, dans une volonté d'améliorer les fonctionnalités, les performances et la stabilité, de bénéficier de la dernière version du module de comptabilité et d'enrichir les fonctionnalités, un appel d'offres a été lancé en 2024. La société SODEXIS a été retenue et la collaboration a débuté en décembre, avec une équipe projet composée de six membres, dont quatre du GCU. Tout le travail de migration et refonte se déroule sur l'année 2025, avec une perspective de mise en service pour la saison 2026.



Photo DR



Photo M. DONNET

RELATIONS AVEC LES ADHÉRENTS

RAPPORTEURS DIDIER BONNAIRE ET YANNICK DERECP

Bilan au 31 décembre 2024 : 30 dossiers ont été instruits.
Décisions du conseil d'administration sur proposition de la commission "relations avec les adhérents" :

Classé sans suite : 5 dossiers

Rappel au règlement intérieur des campings GCU : 5 dossiers

Exclusion d'un ou plusieurs campings pour une durée déterminée : 5 dossiers

Exclusion du GCU pour une durée déterminée : 1 dossier

Exclusion définitive du GCU : 14 dossiers

Relations avec les adhérents

En 2024, 158 courriers ont été traités. Tous les courriers reçoivent une réponse sauf ceux qui sont insultants, non signés ou qui sont considérés comme étant une pétition.

Ces chiffres sont quasi stables depuis l'an dernier. Il est à noter toutefois que de nombreuses relances sont faites par des adhérents mécontents de la réponse apportée pourtant circonstanciée et argumentée tenant compte du règlement intérieur et de la situation particulière.

Malgré la mise en place de l'assurance annulation avant début du séjour, de toute la communication qui a été faite autour d'elle et du rappel de l'existence de cette assurance avant la validation de la réservation sur notre site, de nombreuses demandes de remboursement sont faites auprès du siège, avec souvent comme argument, la fidélité de l'adhérent.

Dans un souci de respect et d'équité vis-à-vis de celles et ceux qui souscrivent à l'assurance annulation avant le début du séjour, nous devons d'être intransigeants face aux différentes demandes nous parvenant.



Photo DR

RASSEMBLEMENT ANNUEL

RAPPORTEUR YANNICK DERECP

Il s'est tenu du 19 au 24 août 2024 sur le camping municipal de Montech dans le Tarn et Garonne. L'équipe de Geneviève et Dominique Birman nous a organisé une semaine riche en découvertes culturelles et environnementales mais aussi en échanges divers.

Cette semaine de rassemblement du GCU a permis aux délégués d'échanger sur différents thèmes.

L'assemblée générale du vendredi 19 août a ponctué cette agréable semaine.

RÉSEAUX

RAPPORTRICE SOPHIA LAMRI

Le GCU adhère et participe à la vie de structures dont il partage les valeurs. Les principes stratégiques d'adhésion du GCU à ces réseaux sont multiples :

- Défendre les intérêts de l'activité associative et de ses adhérents ;
- Renforcer la notoriété de l'association à partir de la défense de valeurs partagés ;
- Favoriser le développement des activités du GCU ;
- Être représenté au sein des institutions (ministères, fédérations de défense) ;
- Communiquer et partager de bonnes pratiques au sein des réseaux ;
- Faciliter et encourager des projets communs ;
- Proposer des formations et partager des compétences.

Synthèse des actions avec les partenaires pour cet exercice :

L'Économie Sociale Partenaire de l'École de la République (ESPER) :

le GCU est représenté au conseil d'administration de cette structure.

• Adhésion au Pacte du pouvoir de Vivre pour élargir les alliances au-delà de ESS France ;

• Participation aux séminaires de rentrée ;

• Présence aux Vœux de l'ESPER ;

• Participation aux formations proposées par l'organisme (intervenants GCU : Dominique CHARLIN CT75, Alain CANONGE, administrateur et CT55 ; Philippe SOISSE CT59, Géry DANHYER CT 69).

• Participation au séminaire de rentrée : restitution de l'étude d'impact des projets "Mon Entreprise Sociale et Solidaire à l'École".

• Accompagnement des projets "Semaine de l'ESS à l'école" : pendant l'année scolaire, des élèves créent une structure basée sur la coopération, le modèle associatif, en adoptant les principes, les valeurs et une démarche en adéquation avec ce modèle économique. Lors de la clôture de cette semaine, des élèves 4e ont présenté leurs actions en présence du délégué ministériel en charge de l'ESS.

Union nationale des campings et des parcs résidentiels de loisirs (UNAPAREL) :

• Participation à l'Assemblée Générale, avec échanges sur les défis actuels et les outils disponibles pour optimiser la gestion.



Union nationale des centres sportifs de plein air (UCPA):

- Participation à l'Assemblée Générale. L'UCPA Sport Vacances et l'UCPA Sport Loisirs ont voté l'adhésion du GCU à la fédération. Ce qui fut très bien accueilli par les membres, qui identifient bien l'association.

Fédération française de camping caravaning (FFCC):

- Participation à l'Assemblée Générale. La FFCC représente tous les nouveaux usages des vacances itinérantes. Le GCU est cité comme représentatif des valeurs de ce partenaire: en camping il n'y a pas de classes sociales, le camping, c'est des vacances pour tous avec un accueil de qualité.

La FFCC a obtenu le label Camping de Qualité, qui garantit une qualité d'accueil (politesse, gentillesse, entraide, convivialité...).

Solidarité Laïque (S.L.):

- Participation à l'Assemblée Générale avec la matinée consacrée aux éléments statutaires et aux votes, et l'après-midi au thème des luttes contre les inégalités par l'éducation en France et dans le monde.

SALARIÉS SAISONNIERS DES CAMPINGS

RAPPORTRICE JACQUELINE SERIN-TINON

Une bonne centaine de personnes a postulé ou souhaité avoir des renseignements par rapport au poste proposé.

Elles ont été convoquées à un entretien en visioconférence et une réponse, positive ou négative, a été donnée à chacune.

Pour la saison 2024, le GCU a recruté 46 salariés saisonniers dont 20 nouveaux.

Le recrutement reste difficile.

Un salarié a été embauché à Aiguebelette d'avril à fin juin pour la gestion des garages morts et 2 salariés se sont relayés à Auvers-sur-Oise pendant la période des jeux olympiques.

Les tâches "gestion de la trésorerie" et/ou "gestion des piscines" sont effectuées en collaboration avec des adhérents bénévoles (notamment pour assurer une continuité les jours de congé des salariés par exemple...).

Tous les salariés ont bénéficié d'une formation en visioconférence sur le logiciel de trésorerie et d'une autre formation sur la gestion des locatifs. Les "anciens" ont apprécié ce temps d'échanges et de complément d'informations.

Tout au long de la saison, les salariés du secrétariat et les administrateurs concernés ont assisté ces salariés saisonniers selon leurs besoins.

SÉCURITÉ

RAPPORTEUR PASCAL PALLEZ

La commission a travaillé sur la mise en œuvre des nouveaux protocoles de sécurité et à la mise en application des circulaires départementales de plus en plus complexes. Plusieurs commissions de sécurité ont eu lieu, d'autres sont programmées. Régulièrement de nouvelles exigences obligent l'association à engager dans l'urgence des travaux pour faire lever les prescriptions.

La société Socotec a assuré les contrôles réglementaires: les process GCU/Socotec initialement prévus n'ont pas toujours été respectés et il a fallu recadrer les choses avec le prestataire.

Des formations ont été menées sur les campings et il est parfois regrettable que les adhérents n'y participent pas alors que les autorités exigent leurs mises en place.

TARIFS

RAPPORTEUR DENIS DVORSAK

Les cotisations n'ont pas été augmentées en 2024.

Les tarifs des caravaneiges ont subi une hausse de 3 % en raison de la forte augmentation du prix des énergies.

Après deux années avec de hausses importantes en raison d'une inflation conséquente, les tarifs 2024, hors caravaneiges, ont été augmentés de 2,5 %.

CONCLUSION

Ce document est soumis à votre approbation lors de l'assemblée générale ordinaire. En l'approuvant, vous nous renouvelez votre confiance et nous incitez à poursuivre les actions engagées.



DÉCÈS

MAUD BILLEBAULT-FILLIARD

Ses parents, Catherine et François, et son mari, Stéphane, ont la grande tristesse de faire part de son décès, le 30 octobre 2024, des suites d'un cancer, à l'âge de 42 ans.

Amoureuse de la vie, épicurienne et profondément attachée à la nature, Maud aimait tout simplement les belles choses. Elle avait notamment découvert les joies du camping en famille à Aiguilles, Arrens-Marsous, Pont-du-Fossé, Villar-d'Arène et à Prémaman, en caravane. Son souvenir restera vivant dans la mémoire de celles et ceux qui ont eu la chance de croiser sa route.

ARLETTE BERRIER-DANNAY

La famille Berrier-Dannay vous annonce le décès de notre maman, Arlette, membre du GCU, depuis plus de 50 ans. Le Crotoy et surtout Oye-Plage étaient les lieux de ses vacances en caravane.

Elle a su transmettre à ses enfants et petits-enfants l'esprit GCU.

Oye-Plage est le camping où nous aimons nous retrouver tous les étés pour, grâce à elle, transmettre ses valeurs à notre tour.

JEAN-PASCAL HERVY

Nolwenn, son épouse, et leurs 4 enfants, Coline, Ewan, Camille et Maël, ont la tristesse de vous faire part du décès de Jean-Pascal survenu brusquement le 24 février 2025 à l'âge de 56 ans à la suite d'une crise cardiaque.

Les habitués de Saint-Maurice-d'Ardèche se souviendront de ses rires, de ses anecdotes et de sa franche camaraderie.

Tu vas nous manquer l'ami JP.

Repose en paix.

LISON MÉRAL

Lison était une fervente et active adhérente du GCU depuis sa naissance, elle a usé la plage et mangé la poussière de Canet-Plage pendant 20 ans. Suite à la vente du camping de Canet elle avait trouvé, avec sa petite bande, consolation à celui de Vendres, rebaptisé New Canet. Avec ses amis ils ont même fait la couverture de la revue Plein air et culture n°321 (Lison à droite sur la photo).

Lison est décédée le 2 décembre 2024, victime d'un féminicide.

Elle avait 23 ans.

Ses parents, Anne MAURY et Jean-Pascal MÉRAL, son frère Guillaume, tiennent à remercier celles et ceux qui, par leurs mots, leur présence, leur geste de solidarité, ont témoigné leur soutien chaleureux et sincère.



Photo Clément PHILIPPON



PETITES ANNONCES

Caravane ERIBA FEELING

Pour cause d'âge avancé je vends ma caravane Eriba Feeling de 2016, 4m20 avec mover, porte vélos, casquette, 2 bouteilles propane, tapis de sol et différents objets nécessaires pour camper.

En bon état. Prix demandé 16 000 €.

Si intéressé : SERAMY Riquet - Tél. : 07 80 03 81 66 - Email : Riquetsera@gmail.com

Caravane SILVER 310

Caravane surbaissée de 2011 (Silver 310) avec son auvent gonflable très facile à tracter (900 kg). Idéale pour couple : lit double 170x190 avec matelas confortable et surmatelas. Cabinet de toilette avec WC et lavabo. La caravane a été révisée. Les pneus sont récents. Cession pour cause de passage au camping-car (retraite).

Mise à prix : 10 000 €

Contact : +33 (0)6 18 37 37 16 (par SMS)

Caravane surbaissée RAPIDO

Vends caravane surbaissée Rapido Club 32 TLJ 1998. Très bon état. Remisage dans box fermé. Dimensions hors tout : 500 X 202 X 198 (pas de supplément sur autoroute). Poids à vide : 690 kg. Charge utile : 160 kg. Tête d'attelage antilacet Alko. Cabinet de toilette avec douchette et WC à cassette. Bloc cuisine avec évier et réchaud émaillé 3 feux. Réfrigérateur Electrolux 70 l - 12 V/220 V/gaz propane. Deux couchages de 80 cm. Baies double vitrage. Casquette extérieure peu utilisée.

Visible dans la région de Rennes (35).

Tél. : 02 99 63 08 12 - Email : bernardgilbert.gregoire@orange.fr

Caravane GRUAU

Adhérente atteignant 91 ans vend caravane GRUAU Tradition 45CP de 1990.

Utilisée de 1990 à 2009 4 semaines par an.

Pas sortie du garage depuis 2009 près de Belfort.

E-mail : jlucbazin@orange.fr

UN ÉVÉNEMENT EXCEPTIONNEL

Du 20 au 23 août 2025 à Aurillac

FESTIVAL INTERNATIONAL DE THÉÂTRE DE RUE

Particulièrement atypique dans le paysage culturel français, le théâtre de rue s'inscrit volontairement dans un territoire rural. Reconnu à la fois pour sa qualité et son ouverture à toutes formes d'expression, il réunit environ 20 compagnies. Viennent en parallèle, pour constituer le grand rendez-vous des arts de la rue, plus de 600 compagnies de passage, qui font du Festival d'Aurillac un événement exceptionnel de création, de recherche et de diffusion artistique.



Photo Compagnie TITANOS - Excitation foraine © Jean-Pierre ESTOUPNET

VIC-SUR-CÈRE

NOTRE CAMPING

Ouvert du 13 juin au 31 août 2025



UNE IMMERSION EN PLEINE NATURE !

Au cœur des Monts du Cantal, notre camping plein de charme offre une vue panoramique exceptionnelle sur la vallée de la Cère et les monts cantaliens. Profitez des superbes panoramas qui entourent les sentiers de randonnées qui partent du camping. Découvrez également la charmante petite ville de Vic-sur-Cère (en occitan, Vic-en-Carladés).



Photo DR