



NOUVEAU SITE WEB



ACTIVITÉS CULTURELLES
& SPORTIVES



CASTELS - CAMPING RIVIÈRE



Plein air et culture

LE CAMPING ASSOCIATIF

#325 PRINTEMPS 2026



**RASSEMBLEMENT ANNUEL À
LA FLOTTE (CHARENTE-MARITIME)**



La revue du GCU a été créée en 1938 par Maurice Fonvielle, mort pour la liberté.

Association laïque dite "groupement des campeurs universitaires de France", le GCU regroupe toutes les personnes partageant ses valeurs fondatrices humaines, laïques, solidaires et conviviales, acceptant sa conception du camping basée sur le bénévolat et la gestion participative et adhérant sans restriction à ses statuts, son règlement intérieur et ses consignes de fonctionnement.

72 boulevard de Courcelles - 75017 Paris
Tél. : +33 (0)1 47 63 98 63
www.gcu.asso.fr • gcu@gcuf.fr

Directeur de la publication : Ludovic Broussaud
Directeur adjoint : Didier Bonnaire
Rédacteur en chef : Nicolaas van der Toorn
Conception graphique : Casimage Productions
info@casimageproductions.com
Coordination : Laurence Tramaux
Réalisation graphique : Olivier Fer
Dessin édito : Patrick Deubelbeiss
Impression : Imprimerie Vincent
Photo de couverture : Gilbert Grandpierre

Dépôt légal : 4^e trimestre 2026
ISSN 1776-6877

Ce numéro a été tiré à 10 000 exemplaires.
Cette revue sera diffusée largement au-delà de nos adhérents.
Les photos ont été mises à disposition du GCU par leur auteur et toutes reproductions sont interdites.
Photos non contractuelles.

Anciens présidents :

Albert Taste (1937-1957)
Maurice Fusibet (1957-1968)
Jacques Beck (1968-1986)
Hubert Roverc'h (1986-2000)
Jean-Louis Chevalier (2000-2012)

Président d'honneur : Jean-Louis Chevalier

CONSEIL D'ADMINISTRATION

Présidente : Claire Bazin

Vice-présidents : Philippe Martinez, Patrick Dubois

Secrétaire général : Yannick Dereep

Trésorier : Denis Dvorsak

Autres membres du bureau :

Alain Chartier

Gilbert Grandpierre

Jacqueline Serin-Tinon

Autres membres du CA :

Didier Bonnaire

Ludovic Broussaud

Alain Canonge

Corinne Haydn

Sophia Lamri

Virginie Lamulle

Thierry Lecerf

Gérard Lefèbvre

Frédéric Orel

Pascal Pallez



Avec Ecofolio
tous les papiers
se recyclent.

Plein air et culture

LE CAMPING ASSOCIATIF

#325 PRINTEMPS 2026

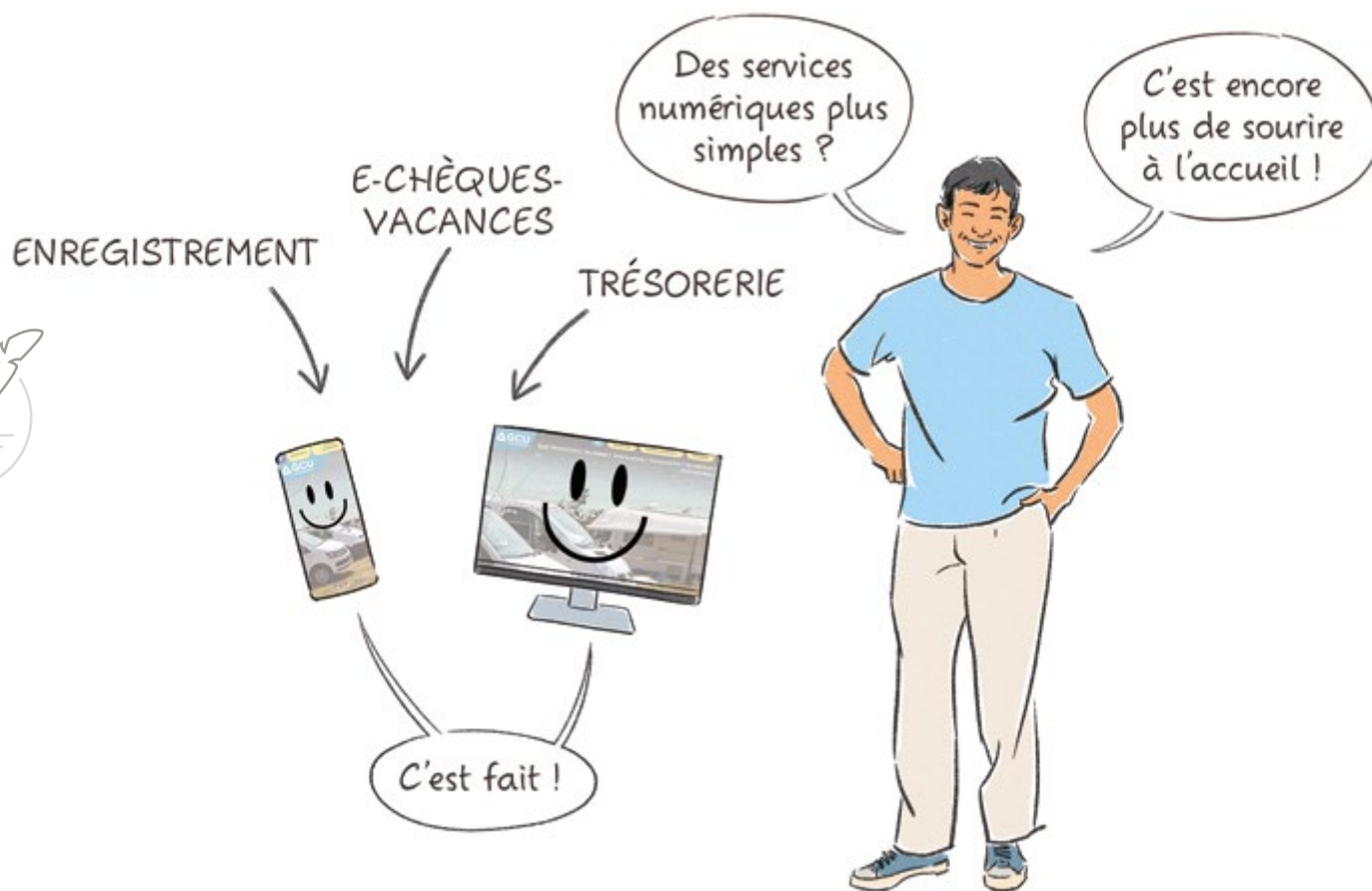
- 3 ÉDITO
- 4 INFOS
- 8 BILLET D'HUMEUR
- 9 ÉCHOS DES CAMPINGS
- 13 RENCONTRES AVEC...
Prune et Lise
- 16 HORS DES SENTIERS BATTUS
Le havre de Sienne - Regnéville-sur-Mer
- 18 CAMPINGS PARTENAIRES
Le camping Les Pâtis à Nazelles-Négron
- 20 CAMPINGS RIVIÈRE
Castels et Bézenac
- 21 ACTIVITÉS CULTURELLES ET SPORTIVES
- 24 RASSEMBLEMENT ANNUEL
Camping de La Flotte
- 28 ADMINISTRATION
Convocation à l'assemblée générale ordinaire
Compte rendu du conseil d'administration
Convocation à l'assemblée générale extraordinaire
Modalités du vote électronique
Évolution des statuts et du règlement intérieur
- 34 ARCHIVES
Édito de l'été 1996
- 35 CARNET & PETITES ANNONCES

PRÉPARONS LES REVUES À VENIR

Pour paraître dans la revue été 2026,
les articles et les photos doivent parvenir
au secrétariat du GCU avant le 30 mars 2026.

➤ Pour envoyer vos textes et photos :
gcu@gcuf.fr

Merci d'indiquer les nom et prénom de l'auteur de vos photos.



Construire le GCU de demain

PAR CLAIRE BAZIN, PRÉSIDENTE

Vous avez sans doute déjà découvert notre nouveau site Internet et remarqué la refonte de nos services numériques.

Ces évolutions informatiques ne correspondent pas à un phénomène de mode ; elles garantissent la pérennité et la fiabilité de notre fonctionnement.

Le déploiement d'une nouvelle version de notre système d'information, avec un nouveau prestataire, correspond au besoin d'outils plus collaboratifs, sécurisés et durables. Cette mise à jour permet au GCU de s'adapter aux évolutions réglementaires et organisationnelles telles que l'exploitation dématérialisée des factures fournisseurs, l'utilisation des e-chèques-vacances, la suppression des sources d'erreur au niveau de la trésorerie sur nos campings.

Le GCU a une responsabilité morale envers ses adhérents. Notre ambition est de mieux protéger leurs données personnelles conformément aux exigences actuelles, grâce à des dispositifs de sauvegarde qui assurent une traçabilité et une continuité de service.

Cette opération n'entame en rien les valeurs humaines du GCU. Au contraire, en simplifiant les tâches administratives des bénévoles lors de leurs séjours nous rendons leur engagement moins contraignant et libérons du temps pour renforcer l'accueil, notre force première.

Cette migration implique un travail et un investissement collectifs, qui nécessitent la patience et l'adaptation de tous, au siège comme sur nos campings.

Nous avons fait le choix d'un GCU fidèle à son histoire tout en étant résolument tourné vers l'avenir.



Nouveau site web

PAR GILBERT GRANDPIERRE

Le GCU s'est doté d'un nouveau site internet qui est fidèle à ses valeurs tout en répondant aux usages numériques d'aujourd'hui. Pensé comme une porte d'entrée unique vers l'univers de nos campings participatifs, ce site modernisé facilite l'accès à l'information pour les adhérents, les bénévoles et tous ceux qui souhaitent découvrir le GCU.

Au fil des années, les attentes des internautes ont évolué : consultation sur mobile, recherche rapide d'informations, besoin de repères visuels clairs, liens renforcés avec les autres supports de communication. L'ancien site ne permettait plus de répondre pleinement à ces nouveaux usages.

Le nouveau site se veut plus clair et plus vivant. Il est à la fois simple et complet. La navigation s'organise autour de grands ensembles tels que découvrir le GCU, les campings, toutes les activités, nos expériences...

Les pages ont été conçues pour être plus lisibles : blocs d'information bien identifiés, mise en forme aérée, accès rapide aux documents essentiels.

Les campings y gagnent une meilleure visibilité, avec des fiches enrichies, des visuels plus présents et une information pratique structurée. La rubrique "actualités" permet de mettre en avant les événements programmés, les projets associatifs et les temps forts du GCU.

Au-delà de son aspect vitrine, le site a vocation à devenir un véritable outil d'information interactif. Il s'articule avec les autres supports de communication du GCU : revue, lettres d'information, affichage sur les campings, réseaux sociaux. Un(e) alternant(e) va être recruté(e) pour assurer la gestion de toutes les communications. Le site doit ainsi refléter la richesse de la vie des campings et la dynamique participative qui fait la spécificité du GCU.

La mise en ligne n'est qu'une étape : l'enjeu est désormais de faire vivre le site du GCU.



LE SAVIEZ-VOUS ?

PAR DIDIER BONNAIRE

SÉJOURNER SUR PLUSIEURS CAMPINGS

Un adhérent peut laisser son installation dans un camping pour séjourner dans un autre camping GCU. Son installation est alors considérée comme "dormante". Elle est facturée par nuitée au tarif d'un emplacement nu + un adulte.

VISITEURS

Après avoir été inscrits sur le registre "main courante" par la personne de jour, les visiteurs peuvent être admis **pour une seule journée** dans le terrain de camping sous la responsabilité des campeurs qui les reçoivent. **Cette admission ne peut être renouvelée sur plusieurs jours consécutifs.** Leur séjour est gratuit, s'ils quittent le camping avant 23 heures. Les animations et installations des sites sont accessibles aux visiteurs. Les voitures des visiteurs sont interdites dans le terrain de camping sauf autorisation exceptionnelle justifiée par le conseil des campeurs. L'utilisation du lave-linge est interdite aux visiteurs.

HÉBERGEMENTS PRÊTS À CAMPER

- Découvrez la tente Bora Bora (raccordée au réseau électrique) pouvant accueillir **jusqu'à 4 personnes**. La tente est composée de 4 lits de camp disposés dans deux chambres en vis à vis. Apportez

simplement vos sacs de couchage et votre glacière électrique. Voir inventaire du matériel mis à disposition sur le site Internet.

- La Cabane Étape Sauterelle, un concept d'hébergement adapté aux mobilités douces. Couchage **pour deux personnes**, table et bancs intégrés. Raccordée au réseau électrique. **Matelas et linge de lit non fournis.** Aucun matériel de cuisine.

CAVALAIRE LES OLIVIERS

Cette saison, le restaurant du camping de Cavalaire Les Oliviers a connu une interruption inattendue. Les gérants en place ont en effet décidé de mettre fin à leur activité en cours de saison. Malgré tous les efforts engagés, la recherche de nouveaux repreneurs s'est révélée infructueuse. Plusieurs pistes ont été explorées, mais le recrutement de professionnels disponibles pour reprendre une exploitation en pleine saison reste complexe, surtout dans un secteur où la main-d'œuvre saisonnière se fait rare. La volonté du GCU est pourtant de maintenir un service de restauration convivial, apprécié aussi bien des campeurs que des visiteurs extérieurs.

Le local du restaurant remis à neuf reste disponible pour la prochaine saison. Son loyer est fixé à 600 € par mois pour 6 mois avec la possibilité pour le locataire de signer un bail annuel afin de permettre de laisser du matériel en place, offrant ainsi plus de stabilité à un futur exploitant souhaitant s'investir durablement dans le lieu.

Le GCU reste ouvert à toute proposition sérieuse pour relancer cette activité essentielle à la vie du camping. Un appel à candidatures est régulièrement diffusé.

RELATIONS AVEC LES ADHÉRENTS

Un camping, un village...

PAR DIDIER BONNAIRE

À l'image d'un petit village, le camping repose sur la vie en collectivité et la cohabitation de profils variés. Cette proximité inhérente à toute organisation sociale peut naturellement être source de désaccords, de tensions ou de conflits, comme dans toute communauté.

S'il est souvent le fait d'une minorité, il est important de résoudre rapidement un différend entre campeurs. En cas de litige non résolu entre les protagonistes, vous devez solliciter un membre du conseil des campeurs qui essaiera dans un premier temps de régler l'incident à l'amiable par le dialogue. Si cela n'aboutit pas, le conseil des campeurs doit rédiger un rapport de litige objectif et circonstancié (formulaire disponible dans le logiciel de trésorerie) et le faire parvenir au secrétariat le plus rapidement possible.

En cas de non-respect répété du règlement intérieur des campings, le Délégué du conseil des campeurs ou tout autre membre du conseil des campeurs, après autorisation expresse du conseil d'administration, de l'administrateur de permanence ou d'un membre du bureau, peut procéder à l'exclusion d'un adhérent sous 48 heures à titre conservatoire.

Au cours de la saison 2025, plusieurs incidents, différends et litiges ont été signalés sur certains campings. Les membres du conseil des campeurs ont privilégié la médiation et le dialogue, ce qui fait que la majorité des litiges a pu être résolue sur place.

Certaines situations ont nécessité l'ouverture de dossiers afin d'analyser les faits, d'identifier les responsabilités et de permettre à chacun de s'exprimer.

L'analyse des dossiers instruits met en évidence l'importance d'une communication claire en amont auprès des campeurs, la nécessité de renforcer les rappels du règlement intérieur des campings, ce qui est régulièrement fait dans la revue "Plein Air et Culture" et lors des assemblées des campeurs.

DES RAPPELS AU RÈGLEMENT ONT ÉTÉ EFFECTUÉS NOTAMMENT POUR LES MOTIFS SUIVANTS :

- Insalubrité manifeste de certains emplacements, en totale contradiction avec les exigences de propreté et d'hygiène ;
- Non-respect répété des dispositions relatives aux animaux mettant en cause la sécurité, la tranquillité et la salubrité des lieux ;
- Non-respect des horaires, en particulier ceux après 23h ;
- Comportements inacceptables et irrespectueux à l'égard des membres du Conseil des Campeurs, portant atteinte au bon fonctionnement et au climat de convivialité sur nos campings.

Toute récidive ou nouveau manquement fera l'objet de sanctions systématiques et sans tolérance.



Photo C. PHILIPPON

DES EXCLUSIONS ONT ÉGALEMENT ÉTÉ PRONONCÉES POUR DES AGISSEMENTS QUI PORTENT UNE ATTEINTE INTOLÉRABLE À LA QUALITÉ DE VIE DE L'ENSEMBLE DE NOS CAMPEURS.

- Non-exécution du service de jour, en violation des obligations collectives ;
- Dommages causés suite à la morsure d'un chien sur un campeur ;
- Départ du camping sans règlement des sommes dues ;
- Nuisances diurnes et nocturnes troublant gravement la tranquillité des campeurs ;
- Tricheries et comportements frauduleux ;
- Actes de violence, de menaces ou d'intimidation, portant atteinte à l'intégrité physique et morale des personnes.

Ces faits incompatibles avec les valeurs et les règles de fonctionnement ont justifié pour certains des mesures d'exclusion immédiates.

GESTION DES CONFLITS 2025

Bilan au 31 décembre 2025 : 43 dossiers ont été instruits.

Dossier classé sans suite : 6 dossiers

Dossier classé en attente décision judiciaire : 1 dossier

Rappel au règlement intérieur des campings GCU : 13 dossiers

Exclusion d'un ou plusieurs campings pour une durée déterminée : 6 dossiers

Exclusion définitive du GCU : 17 dossiers

4 adhérents ont fait appel de la décision du conseil d'administration.

DATES D'OUVERTURE DES PISCINES

PAR ALAIN CANONGE

Comme chaque année vous trouverez les dates d'ouverture et de fermeture des piscines de nos terrains de campings.

CAMPINGS	OUVERTURE	FERMETURE
CASTELS-BÉNÉZAC	12/06	13/09
FRÔLOIS LE VALLON	15/05	13/09
LA FLOTTE	15/05	27/09
SAINT-JEAN-EN-ROYANS	15/06	13/09
SAINT-MAURICE-D'ARDÈCHE	15/05	27/09
SAINT-SATURNIN-LÈS-APT	03/04	27/09
TOURRETTES	12/06	30/08
VIAS KABYLIE	12/06	13/09

Pour que nos piscines fonctionnent et restent des lieux conviviaux, de plaisir et d'activité physique, il est nécessaire que chacun respecte le règlement.

En voici quelques points essentiels :

- Les piscines ne sont pas surveillées.
- Les piscines sont ouvertes de 10h00 à 20h00.
- Le passage au pédiluve et douche est obligatoire.
- Les enfants de moins de 8 ans ne sont admis que s'ils sont accompagnés d'une personne majeure et responsable qui les surveille en permanence.
- Les jeux violents ou dangereux, les bousculades, courses sur les plages ainsi que tous les actes susceptibles de gêner les usagers sont interdits.

Vous trouverez le règlement complet sur notre site Internet et par voie d'affichage sur les campings avec piscine.

À bientôt... dans l'eau.



Photo DR

Les "Garages Morts" au Crotoy: analyse, équilibre et perspectives pour 2026

PAR PHILIPPE MARTINEZ

Depuis plusieurs années, la pratique des "garages morts" au camping du Crotoy soulève des tensions et des interrogations au sein des adhérents du GCU. Cette formule, qui permet à certains de laisser leur installation sur un emplacement, même en leur absence, a montré ses limites dans un camping de petite capacité (une trentaine d'emplacements seulement) où l'accès est très recherché, notamment en période de forte affluence. Face aux difficultés récurrentes signalées par les adhérents et à la nécessité de garantir un accès équitable pour tous, une analyse approfondie a été menée sur la saison 2025, afin de prendre une décision éclairée pour 2026.

Le camping du Crotoy, situé au cœur de la baie de Somme, bénéficie d'un emplacement exceptionnel, à 200 mètres de la plage et à proximité du centre-ville, et d'une ambiance familiale et conviviale très appréciée. En raison de sa taille limitée, chaque emplacement a une forte valeur d'usage, particulièrement durant les week-ends prolongés et la haute saison. Or, la pratique des "garages morts" a progressivement conduit à une forme d'appropriation de certains emplacements, réduisant l'offre disponible et créant un sentiment d'injustice chez les adhérents qui ne parviennent pas à s'installer. Cette situation a culminé en 2024 lorsque pour les ponts du mois de mai, plusieurs emplacements utilisés en garage mort ont généré un climat de frustration et de tension sur le camping. Cette frustration a été d'autant plus vive que les emplacements concernés par les "garages morts" étaient souvent les plus prisés. Cette perception d'injustice a largement contribué aux tensions observées et a renforcé la nécessité d'une régulation.

Afin de ne pas se fier aux seules impressions et de prendre une décision fondée sur des faits objectifs, une analyse nuit par nuit de l'occupation du camping sur 2025 a été réalisée.

LES RÉSULTATS ONT PERMIS DE DISTINGUER CLAIREMENT TROIS PÉRIODES DANS L'ANNÉE :

• **Printemps (mi-mai à fin juin) :** Contrairement aux craintes, le camping n'a jamais été saturé durant cette période. Entre un tiers et la moitié des emplacements sont restés disponibles. Le nombre maximal de "garages morts" simultanés n'a jamais dépassé 10, soit un tiers de la capacité totale. Les difficultés ressenties semblent en partie liées à un déficit de communication : de nombreux adhérents, marqués par la mauvaise expérience de 2024, n'ont pas tenté de venir, pensant le camping complet.

• **Été (à partir de la mi-août) :** La situation est nettement plus problématique. Alors que le camping affichait complet, plusieurs emplacements occupés en "garage mort" sont restés inoccupés, empêchant l'accès à d'autres adhérents jusqu'au 25 août. Cette situation a nui à l'image du camping et a créé de nouvelles frustrations légitimes.

• **Post-été (à partir du 1^{er} septembre) :** La pression retombe significativement. Les "garages morts" ne constituent plus un frein à la fréquentation, et l'occupation redevient fluide, sans conflit d'accès.

Ces enseignements ont permis de nuancer le diagnostic : si la pratique pose un vrai problème en haute saison, elle reste gérable et même utile en basse saison, où elle contribue à une occupation régulière et à la fidélisation de certains adhérents.

PLUTÔT QU'UNE SUPPRESSION TOTALE QUI AURAIT MÉCONTENTÉ UNE PARTIE DES HABITUÉS SANS ÊTRE JUSTIFIÉE SUR TOUTE LA SAISON, LE CONSEIL D'ADMINISTRATION A OPTÉ POUR UN AJUSTEMENT CALENDRAIRE PRÉCIS, VISANT À CONCILIER SOUPLESSE ET ÉQUITÉ :

1. **Garages morts de printemps :** autorisation à partir du mardi 26 mai 2026, après le long week-end de la Pentecôte. L'objectif est de libérer tous les emplacements durant les ponts de mai, période de très forte demande, tout en permettant la formule dès que la pression retombe.

2. **Garages morts de fin de saison :** autorisation à partir du 30 août 2026. Ainsi, tout le mois d'août (pic de fréquentation) est réservé aux campeurs présents, garantissant un accès équitable pour tous. La souplesse est conservée pour l'arrière-saison, qui correspond aux attentes des habitués du camping.

L'objectif est de rétablir l'équité d'accès au camping, en particulier durant les périodes de forte tension. Il s'agit aussi d'apaiser les relations entre adhérents et de préserver l'image de convivialité et d'accueil qui fait la force du GCU. Cette démarche s'inscrit dans une gestion plus fine et plus transparente des ressources du camping, basée sur des données objectives et une écoute attentive des retours du terrain.

Le Crotoy reste un lieu emblématique et très apprécié au GCU. L'excellent état du camping, la qualité de son environnement, l'engagement de notre délégué de terrain Francis Delmotte et la fidélité de ses adhérents en font un camping à part. C'est précisément pour préserver ce lieu unique au sein du GCU, que nous abordons la saison 2026 au Crotoy dans un esprit de transparence, d'écoute et de responsabilité collective. Nous sommes convaincus que les mesures mises en place contribueront à renforcer la cohésion et le plaisir de camper ensemble.

TDM: 27 ans de confiance et de continuité au service des campings du GCU

PAR PHILIPPE MARTINEZ

Depuis 27 ans, le GCU s'appuie sur un partenaire fidèle pour faire évoluer et sécuriser son informatique : TDM. Une relation qui s'est construite dans le temps, sur le terrain, et qui continue aujourd'hui de jouer un rôle clé dans la modernisation de nos campings.

La collaboration entre le GCU et TDM débute en 1999, à une époque où l'informatique faisait tout juste son entrée dans le quotidien des structures associatives et des campings. À l'origine connue sous le nom de TDM Services, l'entreprise accompagne alors le GCU dans la mise en place de l'infrastructure informatique au siège parisien.

Dès le printemps 1999, l'aventure prend une tout autre ampleur. Les équipes de TDM se lancent dans un véritable "Tour de France" pour équiper chacun de nos campings. Ordinateurs, câbles, imprimantes : tout est livré, installé et expliqué sur place, avec pédagogie, patience et passion. Ce périple fondateur marque la première grande vague de modernisation informatique du GCU.

Au-delà de l'aspect technologique, cette démarche de terrain a posé les bases d'une relation durable, fondée sur la proximité, la confiance et une compréhension fine de notre fonctionnement, des valeurs qui continuent d'animer ce partenariat plus de vingt-cinq ans plus tard.

En 2025, à l'occasion du départ à la retraite de Tai Nguyen, TDM Services devient TDM Info. Le témoin est alors naturellement repris par Pierre Dao-Duy, qui travaille depuis 2005 pour le GCU, garant de la continuité de l'engagement et de la qualité de service, accompagné maintenant par son fils Fabien.

Au fil des années, TDM Info a acquis une connaissance fine des pratiques du GCU, de ses spécificités associatives et de la réalité du terrain : saisonnalité, diversité des profils (adhérents, bénévoles, salariés) et contraintes d'exploitation en période estivale.

Cette mémoire technique et professionnelle constitue un atout majeur. Elle permet des interventions rapides, pertinentes et adaptées, sans phase de découverte ou de diagnostic à l'aveugle. TDM Info sait comment nous travaillons, avec quels outils et dans quelles conditions.

Aujourd'hui, le partenariat se traduit par un contrat de maintenance et d'évolution annuel couvrant l'ensemble des 88 campings du GCU. TDM Info intervient aussi sur :

- les serveurs et l'infrastructure centrale,
- les réseaux WiFi,
- les postes de trésorerie,

- le déploiement des terminaux de paiement,
- l'interfaçage avec les fournisseurs d'accès à Internet (Orange, Coriolis),
- le déploiement des routeurs réseau,
- la sécurité (annuaire LDAP, segmentation des réseaux, supervision),
- l'assistance utilisateur au quotidien.

Cette polyvalence évite la multiplication des interlocuteurs et garantit une gestion cohérente et fluide du système d'information sur l'ensemble de nos campings.

L'un des points forts régulièrement soulignés par les adhérents sur les campings est la réactivité de TDM Info. Avec un engagement d'intervention y compris pendant la haute saison, le GCU bénéficie d'un soutien fiable dans les moments les plus critiques. Dépannage à distance, assistance aux délégués de terrain lors des ouvertures des campings, remise en route des postes de trésorerie, résolution d'incidents bloquants : cette disponibilité est essentielle pour garantir la continuité de service et la sérénité des adhérents.

Au-delà de la maintenance, TDM Info accompagne le GCU dans sa modernisation numérique :

- migration progressive, depuis trois ans, des postes de trésorerie et des tablettes vers des environnements Linux plus stables et plus sécurisés,
- évolution des solutions WiFi,
- déploiement de nouveaux routeurs réseau et terminaux de paiement.

Une approche proactive qui permet d'anticiper les évolutions plutôt que de les subir.

Enfin, ce partenariat ne serait pas ce qu'il est sans sa dimension humaine. Écoute, pédagogie, gentillesse, patience et sens du service font partie intégrante de la relation avec TDM Info. Dans un contexte parfois stressant, notamment en période estivale, pouvoir compter sur des interlocuteurs calmes, disponibles, compétents et bienveillants fait toute la différence.

Pérenniser notre collaboration avec TDM Info, c'est faire le choix de la continuité, de la fiabilité et de la confiance. En 27 ans, TDM est passé du statut de prestataire à celui de véritable partenaire, devenu un pilier discret mais essentiel du GCU. Par son engagement constant, son expertise technique et sa proximité humaine, TDM Info contribue chaque jour au bon fonctionnement de nos campings.



Photos DR



Photo DR

Dix ans d'images de La Tranche-sur-Mer

Depuis 2006, Stéphane Delettrez a capté des heures de vidéo sur tout ce qui fait la vie du camping de La Tranche-sur-Mer, dont il est un habitué. Il en a fait un condensé et monté un long métrage dynamique sur 10 ans d'activités (2006 - 2015). Pétanque, volley, vélo, jeux de plage, planche, apéros, anniversaires, soirées... sont à l'honneur. Plus d'une centaine de campeurs (sauf malheureusement quelques disparus) s'y reconnaîtront. Les enfants qu'on y voit ont maintenant plus de 20 ans.

Le lien : <https://youtu.be/qplyrVVCSJk> permet de voir la bande annonce de ce film.

Le film sera projeté à La Tranche en juillet 2026 et ceux qui le souhaiteront pourront le télécharger sur demande à l'adresse steph.production49@gmail.com. Il ne sera pas sur les réseaux sociaux car certaines scènes pourraient être utilisées à mauvais escient.

Gags – Quiproquos et équivoques

PAR JACOTRE

La communication est souvent brouillée par des quiproquos et des équivoques. N'importe quel groupe humain voit naître les incompréhensions, s'il se méprend dans des échanges par trop implicites ou réducteurs. Nos séjours n'y échappent pas.

À preuve, cette maman soucieuse d'éloigner son petit garçon de la manipulation du gel hydroalcoolique, si précieux pour se désinfecter les mains, mais combien dangereux quand on le projette dans les yeux de son copain (faut bien rire, quand même) ou quand on l'ingère. Elle avait mis en garde son rejeton en comparant ce produit à de la matière fécale. Cela ne manqua pas : son petit garçon lui posa la question à haute et intelligible voix, en apercevant un adulte appuyant généreusement sur le distributeur de la substance désinfectante : *"pourquoi le monsieur il se lave les mains avec du caca ?"*

En période de printemps, le peu de campeurs s'autogère encore plus qu'en période estivale. Cette adhérente, qui officiait alors comme trésorière, passait un coup de balai dans la cabane de l'accueil, personne d'autre ne pouvant le faire, quand survint une vacancière ayant réservé une résidence mobile. Lâchant son outil, l'impétrante

entama comme il se doit un échange bienveillant, donnant toutes les explications nécessaires avant la remise des clés. La nouvelle arrivante en fut ravie, au point de commenter à ses voisins : *"j'ai vraiment été particulièrement bien accueillie par la femme de ménage."* Décidément, les gens de peu sont devenus vraiment compétents, de nos jours !

Je ne saurais terminer cette variation sur le comique de sémantique, sans livrer un souvenir de mon adolescence au GCU : jeunes, nous avons pris l'habitude de prononcer très rapidement la formule de politesse traditionnelle, quand nous passions devant une famille attablée à l'extérieur, en plein repas. Mais, au lieu de dire très distinctement *"bon appétit"*, nous marmonnions rapidement *"bande d'abrutis"*, très proche phonétiquement. Ce qui nous valait des remerciements et de grands sourires qui nous amusaient, à chaque fois, beaucoup !

"Entre ce que je pense, ce que je veux dire, ce que je crois dire, ce que je dis, ce que vous voulez entendre, ce que vous entendez, ce que vous croyez comprendre, ce que vous voulez comprendre, ce que vous comprenez, il y a au moins neuf possibilités de ne pas se comprendre" nous explique Bernard Werber.





Noël à Blaesheim

PAR SYLVIE ET JEAN-MICHEL ELHORGA ET MARIE-ODILE ET FRANCIS SIBOIS

Nous avons profité de l'opportunité de l'ouverture du terrain de camping de Blaesheim pour visiter les marchés de Noël d'Alsace. En retrouvant d'autres adhérents, nous avons été jusqu'à cinq installations en même temps. Il en était prévu au moins dix dans les jours qui suivaient.

Alain Schmitt et l'antenne locale, que nous remercions vivement, avaient bien tout prévu. Ils sont même venus le samedi pour installer des guirlandes lumineuses du plus bel effet en cette période. Ils avaient aussi prévu et organisé une petite soirée sur le camping avec un vin chaud et des "bredeles" bien appréciés. Nous étions une bonne vingtaine avec la présence du maire, qui semblait satisfait de notre présence. Cela devait se renouveler la semaine suivante.

Le sanitaire "Algeco" chauffé a parfaitement rempli son rôle mais il faudra probablement quelque chose de plus grand l'an prochain si la fréquentation continue.

L'accès au camping est possible par deux lignes de bus qui passent par Blaesheim et qui amènent soit au centre-ville de Strasbourg, soit à une gare SNCF avec TER, soit à un parking relais avec Tram. On peut accéder ainsi à de nombreux endroits touristiques.

Nous avons pleinement profité de cette belle région et des nombreux marchés qui s'y exposent. Il n'y a pas que Strasbourg mais aussi Obernai et Ribeauvillé notamment à proximité. Nous avons aussi pu visiter des sites remarquables comme le Mont Sainte-Odile et le château du Haut-Koenigsbourg ainsi que le palais du pain d'épice à Gertwiller, où nous n'avons pu résister à faire quelques achats.

Pour notre petite excursion pédestre en Allemagne nous avons utilisé une passerelle sur le Rhin afin de rejoindre la petite ville frontalière de Kehl.

N'hésitez pas à faire le voyage, ça vaut le coup.

Quant à nous, nous retournerons probablement rapidement dans cette belle région si accueillante.

LES CABANES "SAUTERELLE" : TESTÉES ET APPROUVÉES !

PAR VALÉRIE KNECHT

Depuis 10 ans, nous prenons chaque année deux semaines pour voyager à vélo, à la découverte de différents coins de France, voire d'Europe.

A priori, nous sommes complètement autonomes et pourrions bivouaquer si nécessaire. Néanmoins, après une journée entière sur nos vélos, et à la merci de la météo, nous cherchons un minimum de confort et essayons de nous poser chaque soir dans un camping. Et si ce camping est doté d'une cabane qui nous épargne de monter la tente, nous sommes toujours preneurs !

Alors l'information diffusée sur la page Facebook du GCU au printemps 2024 annonçant l'installation progressive de cabanes "Sauterelle" - appelées cabane "randonneurs" dans d'autres campings - a par conséquent fort attiré notre attention : nous envisagions de faire Brest-Nantes à vélo par la côte et la plupart des cabanes ont été implantées dans des campings bretons.

Et en arrivant à Trévignon ce 13 septembre, après une journée bien marquée par la pluie, nous avons été très heureux de faire notre première expérience de nuitée en cabane "Sauterelle" au GCU. À l'exception des moustiques, le bilan n'a été que positif ! Nous avons ensuite réitéré l'expérience à Sarzeau puis à Mesquer, avec le même bonheur.

L'intérieur de la cabane permet de ranger nos sacoches, d'installer confortablement nos matelas gonflables et de recharger nos téléphones et batteries. À l'extérieur, la cabane est dotée

d'une table et deux bancs, et comme elle est orientée de manière optimale, on peut s'installer à l'abri du vent et de la pluie.

Certes, ce confort est minimaliste, mais moins qu'en tente, et correspond parfaitement à ce dont on a besoin en voyage itinérant, à vélo comme à pied.

Et puis, cerise sur le gâteau, la cabane "Sauterelle" est équipée d'une petite fenêtre de toit : s'endormir avec vue sur le ciel étoilé, ce n'est vraiment que du bonheur !





Photos Dominique REDON

Reconstitution historique autour de la Seconde Guerre mondiale vécue sur la commune de La Ferrière (vallée du Haut-Bréda)

PAR DOMINIQUE REDON, CT 38 ISÈRE

À l'occasion du 80^e anniversaire de la libération, Martine et Henri Gavet, Délégués du terrain, ont mis le camping de La Ferrière à disposition de l'association Beaufighter Crash Memories, animée par M. Matthieu Monbailly, habitant du Haut-Bréda.

Sur deux jours, ouverts à tous, il y a eu animations, démonstrations, explications... avec notamment des échanges avec notre adhérent de l'Isère de 95 ans, accompagné par le CT 38.

Voici son témoignage :

"J'ai connu cette époque d'occupation, la collaboration, le rationnement, j'avais 10 ans... c'est beaucoup de souvenirs vivaces ; le GCU existait déjà et a traversé cette époque ; c'est une grande satisfaction de voir ces générations ensemble passionnées, qui militent pour ce devoir de mémoire, de solidarité... y compris de l'âge de mes arrière-petits-enfants ! C'est le GCU dans ses valeurs qui regroupe

toutes les personnes partageant ses valeurs fondatrices humaines, laïques, solidaires et conviviales... notre militantisme."

Dans le bâtiment du GCU, un musée éphémère gratuit a été ouvert aux visiteurs : l'histoire de la résistance expliquée (tout public) avec de nombreux documents, témoignages...

Samedi 24 mai sur le camping, des petits spectacles ont été organisés par de nombreux bénévoles reconstitueurs américains, résistants et allemands...

Dimanche 25 mai au village de La Ferrière un spectacle a été monté par l'association Beaufighter Crash Memories, avec reconstitution de la vie d'un village français sous l'Occupation avec Maquisards et Allemands, avant que des soldats américains ne débarquent dans le fracas des véhicules et des tirs à blanc... pour libérer le village et la montagne.





Photo DR

Georges fête ses 90 ans!

PAR MICHÈLE FRACHE

Les affiches ont fleuri en ce début de mois de juillet : "Georges fête ses 90 ans!".

La célébration s'est déroulée sur invitation, autour d'un apéritif régional et convivial. Puis, l'auberge espagnole a ouvert ses portes, et la danse s'est invitée pour le plaisir de tous. Maleine s'est chargée des invitations, tandis que Bernard a assuré l'animation musicale.

Tous les grands noms de la chanson française étaient là : Brassens, Ferrat, Brel, Mouloudji et bien d'autres encore.

Le moment de la distribution des cadeaux fut chargé d'émotion : deux superbes transats offerts à l'heureux nonagénaire. Georges les

a chevauchés avec entrain, tandis que Michèle s'est montrée un peu plus rétive!

Une soirée fabuleuse s'est ainsi déroulée sur le terrain de volley du bâtiment sanitaire 3, avec l'accord du conseil des campeurs. La séparation des convives se fit avec regret, à l'heure réglementaire.

Lors de l'assemblée des campeurs, le lundi suivant, Georges, notre nouveau nonagénaire, très ému, a remercié chaleureusement les organisateurs et tous les participants à cette fête mémorable.

En 2026, il fêtera ses 60 ans de GCU et ses 65 ans de mariage.

ET LE BOULANGER, ALORS?

PAR GILBERT GRANDPIERRE

Nous savons combien vous appréciez l'odeur du pain chaud au réveil et le petit détour matinal par le camion du boulanger. Quand il ne passe plus sur le camping, la déception est donc au rendez-vous...

Sur les campings GCU, la venue des boulangers est une démarche spontanée de leur part : ils n'acquittent aucun droit, ne paient aucun emplacement spécifique et restent totalement libres de venir... ou non. Leur décision dépend avant tout de la rentabilité de leur tournée : si la fréquentation ou le volume de ventes ne sont plus suffisants, ils choisissent parfois d'interrompre leurs passages.

Le GCU ne peut donc ni imposer ni garantir ce service, même s'il reste très attaché à ces moments simples et conviviaux qui contribuent à l'esprit de nos campings.



Photo DR



Photo Claire BAZIN

Construction d'un préau à Saint-Jorioz

PAR CLAIRE BAZIN

Début juillet dernier, en évoquant les prévisions de travaux pour la saison 2026 pour le camping de Saint-Jorioz, Alain Canonge, Délégué aux Aménagements, Denis Dvorsak, Trésorier du GCU, et moi-même avions pensé que la construction en dur d'un préau à Saint-Jorioz serait une bonne chose car le chapiteau arrivait sur sa fin de vie. De plus le montage et démontage annuels avec la collaboration des membres de l'antenne de la Haute-Savoie (74) sous la houlette de sa correspondante territoriale, Edwige Fontaine Dussol, commençaient à peser sur l'organisation.

Patrice Albert, notre délégué de terrain encore en relation avec certains collègues du Lycée Lachenal à Argonay, a contacté tout de suite le professeur Alain Dussouillez. Pendant l'été nous avons échangé, avec l'aide complémentaire d'Elsa, au siège, sur les plans et

le dossier technique pour faire la demande d'autorisation de travaux. Tout était prêt pour la rentrée scolaire. Les étudiants en BTS SCBH (Systèmes Constructifs Bois et Habitat) avaient un premier sujet d'examen.

Pour poser la structure, les élèves en Bac Pro ORGO (Bac pro technicien du bâtiment : Organisation et Réalisation du Gros Œuvre) ont réalisé les fondations.

Ce projet suivi de près par notre délégué de terrain a été mené tambour battant et le préau était fini mi-décembre.

Merci aux élèves et à leur professeur pour ce travail de qualité. Je ne doute pas que les campeurs de Saint-Jorioz apprécieront ce nouvel équipement pérenne.





RENCONTRE AVEC...

Prune de Caravan Upcycling

PROPOS RECUEILLIS PAR BERTRAND FONTAINE

Avec la préparation de la nouvelle saison en camping qui approche, la motivation de repartir en vacances sur des bases fraîches, la tentation du nettoyage de printemps de la caravane qui squatte au fond du jardin revient... C'est dans cet esprit que nous avons eu envie d'aller à la rencontre de Prune, installée au cœur de la Bretagne. Son activité de rénovation et de mise en valeur de vieilles caravanes, ou "upcycling", nous invite à poser un regard neuf sur ces petites maisons roulantes qui continuent de séduire toutes les générations.

Salut Prune, tu nous racontes ce qui t'a donné envie de te lancer dans la rénovation de caravanes anciennes ?

J'ai eu une première petite caravane, en 2020. Elle était pour moi et à ce moment-là je n'envisageais pas du tout d'en faire mon travail. Et puis j'ai été séduite par ces micro-espaces chargés d'histoire, de voyages. Elles ont été les reines des routes dans les seventies, avant de retomber plus ou moins dans l'oubli. J'ai toujours été passionnée de décoration. Créer des petits univers propres à chacune, c'était un rêve... Et aujourd'hui c'est bien réel.

Tu as des modèles de caravane que tu cibles en priorité ?

Je suis particulièrement attachée aux modèles des années 60/70, parce que je trouve qu'elles ont quelque chose qu'on ne retrouve plus. Leur look, leurs formes arrondies, leurs aménagements simples mais ultra-ingénieux. À l'époque on construisait du durable : les matériaux étaient de qualité, la main d'œuvre était artisanale. J'ai l'impression que certaines constructions d'aujourd'hui visent plus la production massive que la production qualitative.

On peut se demander par où commencer, toi, comment tu appréhendes un nouveau projet ?

Mon approche est multiple. Pour moi il s'agit surtout de prolonger la vie de ces jolies caravanes en leur offrant les soins nécessaires. Parfois elles n'ont pas besoin de grand-chose pour retrouver des couleurs, on parle alors de home staging. Et parfois il faut plus de travail pour les remettre sur pied, et donc envisager un gros travail de rénovation. Donc je dirais que je fais un peu de tout ! Je m'adapte à leur condition. En général, c'est moi qui déniche les petites caravanes à rénover, même s'il arrive aussi qu'on me confie une caravane à retaper. Pour ça, j'étudie d'abord le projet : je ne rénove pas toutes les caravanes, seulement certains modèles des années soixante, soixante-dix. La raison, c'est que je recherche des modèles avec un style bien particulier, qui colle à l'image de mon entreprise. Pour la rénovation, on décide avec le client de l'identité qu'on veut lui donner. Mobilier, éléments techniques, douche, kitchenette, tout est décidé ensemble pour que je puisse établir un devis personnalisé.

Tu peux nous parler plus en détail d'un projet de rénovation ?

Alors, déjà mon travail commence dès la première visite : c'est là que je fais un rapide diagnostic de l'état global de la caravane. Étanchéité, état du plancher et des cloisons, du châssis. Tous ces éléments vont me permettre d'évaluer au mieux l'ampleur des travaux à réaliser. Et c'est très aléatoire ! Parfois certaines ont juste besoin d'un bon coup de frais, mais parfois il faut intervenir plus à cœur. Ce qui va être conservé va dépendre des attentes des futurs propriétaires, des projets et aussi du modèle de caravane.



Photos Pierre CROWHURST @pierre_crw



Photo Pierre CROWHURST @pierre_crw

Je suis particulièrement sensible aux jolis intérieurs, et certains avaient déjà un design très recherché, je pense notamment aux caravanes Eriba des années soixante-dix, mais aussi les Constructam, ou encore les De Reu. En fonction de l'allure de base de la caravane, je peux choisir de garder des éléments existants et de les recycler.

Tu as un exemple concret ?

Oui, une penderie assez banale mais de bonne facture peut faire un bond dans le temps en lui appliquant quelques touches de cannage et de nouvelles jolies poignées. En revanche, d'un point de vue plus technique, il peut évidemment y avoir des éléments à remplacer. Je travaille en lien avec un électricien et un mécanicien pour moderniser et pérenniser les installations, pour qu'elles repartent en toute sécurité vers leur nouvelle vie.

Tu ne dénatures pas l'objet caravane, qu'est-ce qui change vraiment une fois la rénovation terminée ?

Je crois que ce qui change la vie à l'usage, c'est la modernisation des équipements, même s'ils restent très simples et en accord avec cette manière de voyager. Souvent, on installe de nouveaux éléments dans la kitchenette : frigo, plaques de cuisson, évier. On peut aussi envisager la pose d'un radiateur fixe et plus performant. Je crois que c'est là que réside le charme de ces rénovations : on garde l'enveloppe ancienne, mais on la projette dans nos usages d'aujourd'hui pour la rendre fonctionnelle et confortable.

Tu travailles beaucoup sur l'esthétique, mais aussi sur l'usage : pour toi, pour quelles raisons une caravane est vraiment agréable au quotidien ?

Je pense qu'il y a beaucoup d'éléments qui créent un environnement dans lequel on se sent bien, et je crois aussi que c'est propre à la sensibilité de chacun. En cas de construction d'un lit double fixe, je mets toujours un bon matelas. Je choisis de bons équipements électroménagers, et je crée une ambiance apaisante et en adéquation avec les attentes de mon client : tout est réalisé sur-mesure.

Tu vois, le manque de soin parfois apporté aux anciennes caravanes, c'est l'erreur la plus fréquente que je puisse voir. Ce sont des trésors d'une autre époque qui ne sont pas faits pour rester dans des jardins pendant de nombreuses années, sans attention... Parce que sinon, c'est la cata : plancher pourri, infiltrations, châssis rongé par la rouille. Et c'est beaucoup de boulot par la suite pour récupérer des caravanes dans cet état. Parfois même, ça n'est pas possible, et des centaines de caravanes magnifiques partent à la casse chaque année.

Tu connais la mode pour la vanlife (vie itinérante en véhicule aménagé) ces dernières années, selon toi la caravane vintage a-t-elle encore le vent en poupe (expression de boomer !)?

Je crois que l'engouement pour la vanlife est aussi un signe profitable pour la caravane... Car derrière ce terme, c'est en réalité des attentes communes pour les personnes qui se lancent dans ce type de projet : pouvoir voyager simplement, quand on en a envie. Une manière plus simple et plus sobre d'imaginer le voyage, dans des petits espaces sans superflus. Je crois que la période Covid et les confinements ont traumatisé les esprits. Les gens veulent se sentir libres, et se sont rendu compte que cette liberté avait plus de valeur qu'un séjour dans un hôtel 5 étoiles. Pour moi, la caravane a plusieurs avantages sur les vans et camions aménagés. Déjà, la simplicité de sa mécanique : ici, pas de moteur, pas de grosses interventions compliquées. La mécanique est donc très peu coûteuse en entretien, et c'est non négligeable. Ensuite, elle offre des possibilités d'aménagements très variés : petite chambre en plus pour accueillir la famille, hébergement insolite pour générer un revenu complémentaire, petit atelier créatif, mini-salon de massage mobile... Ce sont des exemples, mais en fait, il y a énormément de possibilités, et qui plus est : une fois la caravane détachée, on a toujours un véhicule disponible pour barouder. Bref, je n'ai aucune crainte sur l'avenir des caravanes vintage : au même titre que les vans, elles trouveront leur public et gagneront en popularité aux yeux des gens. C'est là que mon travail trouve tout son sens : leur redonner de la valeur aux yeux des autres. Ça arrive qu'on me dise "Je voulais m'acheter un van mais quand je vois vos caravanes... J'hésite et ça me fait changer de projet". C'est une grande victoire pour moi ça, je me dis que mon message est passé.

Restaurer une caravane ancienne, est-ce aussi pour toi une manière de préserver un patrimoine ?

Tout à fait. Je crois qu'au fil du temps et ma passion grandissante, c'est même devenu une mission. J'ai envie de casser leur image vieillotte et de montrer qu'elles ont encore pleins de choses à vivre et à prouver. Ce sont de petits habitats mobiles, robustes, construits avec savoir-faire et amour de l'artisanat. Moi, je suis simplement une passeuse : j'essaie de transmettre la valeur de ces anciennes caravanes du mieux que je peux.

Est-ce que tu sens un vrai engouement des jeunes pour les caravanes vintage ?

Je pense que l'engouement est partagé par toutes les générations. Je reçois des messages de retraités, heureux d'envisager une caravane pour voyager et se rappeler leur jeunesse. Mais aussi des

jeunes, qui troquent le projet de van contre la caravane. Il y a aussi des familles, des projets professionnels d'hébergement insolites. De plus en plus de personnes sont sensibles au recyclage et surcyclage d'anciens véhicules, parce que beaucoup questionnent aussi leur consommation et l'achat de véhicules neufs.

Penses-tu que l'esthétique peut être une porte d'entrée vers un usage plus durable ?

Je suis convaincue que l'esthétique a son importance pour l'achat d'une caravane vintage. Car on n'achète pas seulement une vieille caravane : on achète son histoire, et un travail artisanal qui se transmet avec passion depuis plus de 60 ans. Je crois que toutes ces belles choses, matérielles ou immatérielles, méritent un regard et une attention toute particulière, pour que dans 50 ans, on puisse encore trouver des caravanes de ces années-là.

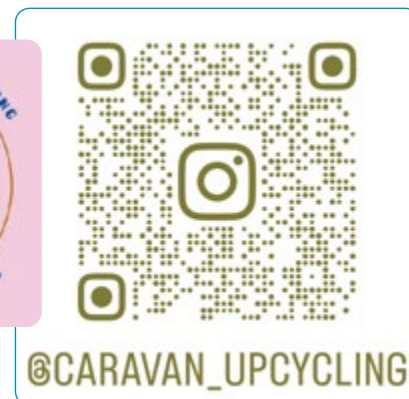
Merci pour cet échange, Prune, et tout le meilleur pour tes futurs projets... avec des pépites à rénover parmi les caravanes de nos adhérents, pourquoi pas !

Pour aller plus loin

Caravan Upcycling – Prune

**Découvrir les travaux de Prune via ses réseaux sociaux :
Instagram / Facebook**

E-mail : caravan.upcycling@gmail.com



POINT DE VUE DE...

LISE LE MEUR, CAMPEUSE

PROPOS RECUEILLIS PAR BERTRAND FONTAINE

Bretonne, pyrénéenne, Lise Le Meur connaît la France et le camping en GCU depuis qu'elle est née ! Alternant séjours en van et en caravane, nous étions curieux d'en savoir plus sur ses expériences de vacances. Morceaux choisis :

Toi qui nous viens tout droit des seventies, tu as connu comme moi les joies de la tente canadienne... Aujourd'hui, pour quelles raisons tu choisis ton van ou ta caravane avant de partir à la mer, à la montagne ou à la campagne dans nos campings ?

Oui, tu as raison, j'ai commencé en tente canadienne ! Avec les joies de l'odeur tiède des fougères de Landrellec, sans oublier une expérience mémorable de pluie interminable à Arrens-Marsous (rires). Là, depuis 10 ans, on part en van ou en caravane. Pour les balades loin de la maison, ou sur les routes escarpées (un peu plus stressant avec la caravane) on va plutôt choisir le van... C'est aussi pour se faire un mix de GCU avec une touche de camping sauvage. Tu vois, on a dormi en plein centre de Lisbonne incognito, tu ne fais pas ça avec une caravane, beaucoup moins discrète... même si c'est un petit modèle.

Et donc la caravane, tu la sors pour quelles occasions ?

Notre Eriba, on l'a choisie d'abord parce qu'elle est canon. Et puis pour le confort. Franchement, plus besoin de se tortiller pour enfiler son pyjama... le kiff ! Finis les réveils le nez contre le placard... Avoir de la place pour faire la popote à toute la famille et aux amis. Surtout, même si on adore la vanlife, depuis que j'étais gosse je rêvais d'avoir une caravane... Toute propre et qui sent bon. Un sanctuaire où la marmaille n'a pas le droit d'entrer. Une bulle de tranquillité. Bon, j'avoue... Ça ne s'est pas passé exactement comme ça. Elle est revenue pleine du sable de Socoa, elle a senti bon le barbecue de Neuvic et elle sert d'armoire géante en hiver. Sauf qu'on l'aime bien, alors on la garde. Et tu sais qu'on l'a achetée à un vieux basque, qui s'est avéré être un ancien C.U., il l'avait achetée en Bretagne et lui avait donné un nom espagnol : Caracola (Conque) !

Pour nos adhérents, jeunes ou plus vieux, un conseil pour la route : se laisser tenter par un retour de la caravane ?

Oui, bien sûr ! Les vacances en caravane, c'est quand même moins roots, on est tenté d'emmener son petit confort avec soi... En revanche, on peut se caler une semaine entière au bord d'un lac. Oublier l'heure. Oublier l'itinéraire.

Enfin, ça te plairait d'apporter une touche artistique à ta petite caravane vintage, comme le propose Prune avec son activité de Caravan Upcycling ?

J'adore les travaux de Prune, surtout la petite Puck orange. Elle ferait des envieux dans les campings GCU et une belle chambre d'amis le reste de l'année.



Photo Pierre CROWHURST @pierre_crw



Photo Didier BONNAIRE

EMBARQUEZ POUR UNE VISITE HORS DES SENTIERS BATTUS

Le havre de Sienne – Regnéville-sur-Mer (Manche)

PAR DIDIER BONNAIRE

Le plus grand HAVRE du Cotentin abrite une commune riche en HISTOIRE et propice aux balades, à TERRE comme en MER. Le havre est formé par l'embouchure de la Sienne et de la Souilles, bordé par la pointe d'Agon et par le village côtier de Regnéville, deux lieux incontournables et magnifiques à découvrir absolument.

Site naturel remarquable classé Natura 2000, le havre constitue un espace sensible abritant une flore et une faune riche nichant sur les bancs de sable et profitant des vasières et des prés salés pour se nourrir ou se reproduire.

HISTORIQUE

Très tôt, le havre constitue un abri sur une côte inhospitalière : le passage de la Déroute.

Aux 9^e et 10^e siècles, il sert de refuge aux drakkars. C'est à cette époque que les Normands construisent un "Dick" (une digue) à Agon pour protéger leurs bateaux.

Il faut se représenter le havre sans la pointe d'Agon, donc largement ouvert sur la mer, avec un abri du côté d'Urville, du Hâble et du Vaudredoux.

Dès le 17^e siècle, de nombreux bateaux partent pour la pêche à la morue. Deux siècles plus tard apparaissent les digues, phare et mouillages qui facilitent le cabotage : essentiellement pour le transport de la pierre à chaux et l'importation de charbon.

LE PORT

Ancien port d'échouage, Regnéville fut un port de commerce très important. La jetée naturelle formée par la presqu'île d'Agon fit de Regnéville-sur-Mer l'un des ports les plus importants du Cotentin

au Moyen Âge. Il continua à prospérer aux 19^e et 20^e siècles grâce à l'industrie de la chaux. Depuis la Seconde Guerre mondiale, il n'est plus utilisé que par les bateaux de plaisance.

L'ÉGLISE NOTRE-DAME

L'église du bourg est une construction du milieu du 13^e siècle, remaniée à de nombreuses reprises. Elle abrite un ensemble de 11 statues du 14^e au 17^e siècle, classées monument historique.

LE CHÂTEAU

L'édification du château royal au 13^e siècle permet au roi de récupérer l'argent des taxes. Pendant la Guerre de Cent Ans, le château change plusieurs fois d'occupant. Sous Charles VIII, à la fin du 15^e siècle, il est donné en fief. Au début du 17^e siècle, il ne constitue plus une menace. Pourtant, en 1637, les Anglais sont toujours menaçants et les Huguenots présents. Par ailleurs, la sédition des nu-pieds et la Fronde sont imminentes. Richelieu fait donc démanteler le château, puis pour l'exemple exploser le donjon. Ce dernier a été restauré à la fin du siècle dernier. On en fait le tour en accès libre, les restes du donjon semblent un défi à la pesanteur.

Il abrite tous les ans plusieurs expositions. Un marché d'été est organisé dans la cour pittoresque du château chaque vendredi soir pendant la période estivale.

LES FOURS À CHAUX DU REY

C'est un lieu de patrimoine majeur du Coutançais. Proche du port d'échouage et adossé à une ancienne carrière de pierre calcaire, l'emplacement était idéal pour la construction de ces fours réalisée



Photo Philippe MARTINEZ

entre 1852 et 1854. De ces quatre fours de 12 mètres de haut à l'allure de château fort, près de 110 tonnes de chaux étaient produites chaque jour.

Les fours à chaux de Regnéville-sur-Mer témoignent d'une activité économique forte de la commune au 19^e siècle, encouragée par un trafic maritime important.

La pierre à chaux était transportée en Angleterre et les marins revenaient avec du charbon qui permettait de faire fonctionner les fours.

LE SENTIER

Un chemin piéton permet de relier le Château au Port pour découvrir la baie et apprécier à la fois son littoral, son bocage et ses maisons traditionnelles en pierre de Montmartin.



Photos Didier BONNAIRE

Les campings partenaires 2026*

PAR GÉRARD LEFÈBVRE

Nous avons actuellement une convention avec huit campings en France. La répartition est de mise sur tout le territoire y compris en Corse. Pour ceux et celles qui osent s'aventurer en dehors de l'hexagone, il existe aussi 10 autres campings partenaires en Europe.

Pour bénéficier d'une réduction sur tous les terrains listés ci-dessous, vous devez mentionner dès la première correspondance que vous êtes adhérent GCU. Si vous faites une réservation, envoyez parallèlement un mail confirmant votre adhésion. Sur place, vous présenterez votre attestation disponible depuis votre espace adhérent. Il est possible d'obtenir de 5 à 15% de réduction de la part de nos partenaires en fonction de la période de l'année.

Pour un bref descriptif et la tarification, consultez notre site :

www.gcu.asso.fr → Réseaux → Les campings partenaires (tout en bas de la page d'accueil).

Rappels importants :

- 1- Munissez-vous de votre **attestation d'adhérent** à télécharger et imprimer depuis votre espace adhérent.
- 2 - Les campings partenaires sont très recherchés, il est donc très important de **réserver, surtout en haute saison**.
- 3 - Vérifiez les **heures d'ouverture de la réception**.
- 4 - Consultez **les sites Internet** de ces campings pour de plus amples renseignements, aussi quant aux tarifs plus détaillés (animaux, douches, électricité, etc.).

> EUROPE

BRUGES (Belgique)

Camping Memling

<http://www.brugescamping.be/fr/home/>

BERLIN (Allemagne)

Camping Kladow DCC (Camping-Club Allemand)

www.dccberlin.de/kladow

Camping Gatow DCC (Camping-Club Allemand)

www.dccberlin.de/gatow

CLIFDEN (Irlande)

Clifden Camping Caravan Park

www.clifdencamping.com

CONSTANCE (Allemagne)

Camping Klausenhorn

www.camping-klausenhorn.de

Camping Litzelstetten-Mainau

www.naturcamping-mainau.de

DELFT (Pays-Bas)

Camping Delftse Hout 4 étoiles

www.delftsehout.eu (version française disponible)

ESCH-sur-SÛRE (Luxembourg)

Camping Im Aal,

www.campingaal.lu

HEIDENFAHRT (Allemagne)

Camping Inselrhein

www.inselrhein.de

LAC D'ORTA / PETTENASCO (Italie)

Camping Royal

www.campingroyal.com

> FRANCE

CORBARA (Corse)

Camping BALANEA

<http://www.balanea.net>

MARCIAC (Gers)

Camping du Lac

www.camping-marciac.com

MONTECH (Tarn et Garonne)

Camping municipal

contact@camping-montech.fr

NAZELLES-NÉGRON (Indre-et-Loire)

Camping municipal Les Pâtis

www.wildbed.fr

PLAISANCE (Gers)

Camping de l'Arros

www.campingdelarros.com

ST-ÉTIENNE-du-BOIS (Ain)

Camping du SEVRON

www.campingdusevron.fr

VENDAYS - MONTALIVET (Gironde)

Camping Le Mérim

www.campinglemerin.com

XONRUPT-LONGEMER (Vosges)

Camping municipal du "Domaine de Longemer"

www.domainedelongemer.xonrupt.fr

* Informations indicatives et non contractuelles.



Photos DR

À NAZELLES-NÉGRON (INDRE-ET-LOIRE)

Partenariat Camping des Pâtis

PAR GÉRARD LEFÈVRE ET DIDIER BONNAIRE

Connue depuis plusieurs siècles pour son activité viticole, la commune de Nazelles-Négron fait partie de la zone de production de l'AOC Touraine-Amboise. Aux portes d'Amboise, implanté au cœur d'une région touristique aux mille merveilles inscrites au patrimoine mondial de l'UNESCO, le Camping des Pâtis, partenaire du GCU, vous accueille pour partir à la découverte des châteaux de la Loire et des paysages d'exception.

Au Camping les Pâtis, vous trouverez le site idéal pour vos vacances dans un cadre enchanteur, très arboré et reposant. Les Pâtis est un camping à taille humaine, très familial, où l'on côtoie tous les âges. Il dispose de 60 emplacements, soleil et ombre, d'un grand bâtiment sanitaire et d'une petite aire de jeux.

Le Camping les Pâtis possède le label Camping Qualité et le label environnemental CLEF VERTE.

Il est géré par la Société Wild Bed.

Le directeur est Jean-Yves Bellet.

Vous pouvez le joindre au +33 (0) 6 98 10 29 71.

Adresse de messagerie : camping-lespatis@wildbed.fr





Photo Nicolaas VAN DER TOORN

Nos campings "en bord de rivière"

PAR DIDIER BONNAIRE

CASTELS ET BÉZENAC (DORDOGNE)

103 emplacements + 6 locations.

Ouvert du 29 avril au 27 septembre 2026.

Terrain ombragé.

ENVIE DE NATURE...

La France, avec ses paysages bucoliques et ses cours d'eau sinueux, est le terrain de jeu idéal pour des vacances au bord de rivière. Ces lieux privilégiés promettent détente, aventure et dépaysement en plein cœur de la nature. Que vous soyez à la recherche de tranquillité, d'activités nautiques ou de pêche, chacun trouvera son bonheur.

LA RIVIÈRE "DORDOGNE"

Unique rivière en France reconnue par l'UNESCO comme Réserve Mondiale de Biosphère. Traversant le Périgord noir et le Périgord pourpre, elle présente la particularité d'être bordée de sites prestigieux. Le château de Castelnaud, véritable forteresse médiévale, le château de Beynac-et-Cazenac, le château des Milandes, le château de Montfort ou encore celui de Fénelon rythment merveilleusement le parcours. Les charmants villages de Beynac-et-Cazenac et de La

Roque-Gageac, bénéficiant tous deux de situations exceptionnelles en étant situés au bord de la rivière, sont à découvrir absolument.

LA PÊCHE DANS LA RIVIÈRE "DORDOGNE"

Comme partout en France, la pêche en Dordogne est réglementée. Il est important de bien connaître les règles avant de se lancer dans une journée pêche dans le Périgord, notamment concernant le matériel autorisé.

La truite fario est le poisson le plus emblématique de la région. On trouve aussi goujon, vairon, carpe et gardon.

EN CANOË SUR LA RIVIÈRE "DORDOGNE"

Une rivière idéale pour une randonnée canoë en famille ou entre amis, la promesse d'un dépaysement total au milieu d'une nature verdoyante et sauvage à perte de vue.

Alors le temps d'un week-end ou pour des vacances inoubliables et insolites au cœur de la nature, optez pour un séjour dans notre camping situé le long de la Dordogne.



Photo Claire BAZIN

De nouvelles ACS en 2026 !

PAR VIRGINIE LAMULLE



Au GCU, chacun organise ses vacances selon ses envies, sa forme, ses finances aussi.

Au GCU, durant votre séjour, vous ne serez pas dérangé par des messages inopportuns annonçant "un mégaquiz" ou autres activités plus ou moins bruyantes.

Néanmoins, au GCU, chaque année des dizaines d'activités culturelles et sportives (ACS) vous invitent à vivre des moments de partage, de découverte et de détente. Elles peuvent être encadrées par des campeurs bénévoles, ou par des prestataires, diplômés pour les activités sportives à risque. Dans tous les cas ces personnes ont à cœur de partager leur passion avec vous.

Et il y en a pour tous les âges et tous les goûts : pour les amoureux de la nature, les amoureux des arts, des sports nautiques, des sports de raquettes, de la danse, etc.

Alors si vous voulez en savoir plus sur les ACS, consultez dès maintenant le site internet du GCU, menu "Toutes les activités", classées par catégorie d'activité. Vous pouvez également suivre ce lien : <https://www.gcu.asso.fr/activites/>

Ce panel étant susceptible d'évoluer d'ici la haute saison, n'hésitez pas à le consulter régulièrement, vous y trouverez peut-être une nouvelle activité à votre goût.

Petit conseil : si l'une de ces activités vous tente, alors ne tardez pas pour vous y inscrire, de préférence avant début juin. Chaque année des adhérents se voient refuser l'accès, parce que l'effectif maximal est déjà atteint ou parce que l'activité a été annulée faute de participants.

Enfin, si vous aussi souhaitez partager votre passion et proposer une activité, contactez le secrétariat du GCU à l'adresse : gcu@gcuf.fr



Photo DR

VOUS TROUVEREZ CI-DESSOUS LES NOUVELLES ACS :

ACTIVITÉ	LIEU	CONTACT
Pickle Ball	Bormes La Favière	Éric Sicilia enrouelibre38@gmail.com
Histoire de la Gastronomie	La Bourboule	Thierry Dubroca thdubroca@free.fr
Macramé	La Tranche-sur-Mer	Véronique Cassagne veronique.rabillard@hotmail.fr
Arts Plastiques	Plouhinec	Denis Méline denis.meline@wanadoo.fr
Activités dans la nature pour les familles	Saint-Jorioz	Fabien Vigné fabienvigne23@gmail.com
Débuter en ornithologie	Sarzeau	Jean-Marc Coquelet et Dominique Parel spoutchise@gmail.com

ET TOUJOURS ...

Arts plastiques	Auvers-sur-Oise	Dominique Lardeux dominique.lardeux@free.fr
Surf	Capbreton	Parnet Yohan 06 88 79 17 31
Longe-côte	Coutainville	Nathalie Roye liongecote14@gmail.com
Cyclotourisme	Trévignon	Bernard Chagny bernard.chagny@orange.fr
Plongée sous-marine	Fabrégas	L'hippocampe plongée www.hippocamp.com
Céramique	Gruissan	Manuela Le Deunf manuela.ledeunf@gmail.com
Randonnée Pédestre	La Bourboule	Fabrice Pouillet fabrice.pouillet@laposte.net
Danse	La-Tranche-sur-Mer	Arnaud Boisseau a.boisseau@bouygues-construction.com
Sculpture sur pierre	Le Menoux	Jacques Theoleyre jacques.theoleyre@gmail.com
Danse Folk	Loubeyrat	Danièle Regard loubeyratfolk@gmail.com
Jeux de société	Loubeyrat	Denis Jullemier denisj@live.fr
Voile	Neuvic	Karine Flandrin k.flandrin@orange.fr
Kayak	Pailhas	Benoit Darrac Juzan benoitcanoe@gmail.com
Mosaïques	Pornichet	Nicole Retière nicole-retiere@orange.fr
Patchwork	Saint-Bonnet-le-Bourg	Michèle Lambin milambin@gmail.com
Tennis	Saint-Jean-en-Royans	Jean-Charles Pinchon jean-charles.pinchon@orange.fr
Chorale	Saint-Georges-d'Oléron	Irène Doria idorias@wanadoo.fr
Jazz et variétés	Savines	Gérard Hautière ghautiere@hotmail.fr
Fitness	Vias	Aurélie Bouchery aurelie.bouchery@sfr.fr
Yoga	Vias	Yolande Miton y.myton@orange.fr





Photos DR

Rassemblement cyclo séniors 2025

Cette année le rassemblement cyclo séniors s'est déroulé à Montech dans le Tarn et Garonne au camping municipal partenaire du GCU. Il y a eu 61 campeurs dont 51 cyclistes. Le séjour s'est déroulé dans une ambiance sympathique et solidaire. Chaque groupe s'est préparé des parcours avec suffisamment de dénivelés et de kilomètres.

Le séjour s'est terminé par un repas collectif au cours duquel un cadeau fut offert à notre ami Alain Fissette, qui s'est occupé pendant

10 ans du rassemblement cyclo séniors. Désormais ce sera Éric Lavalard qui gèrera ce rassemblement.

Le prochain se fera à St-Georges-de-Didonne du 31 août au 11 septembre inclus.

Contact : **Éric Lavalard** ; Tél +33 (0) 6 51 38 07 81 ;
E-mail e.lavalard@infonie.fr

SCIENCES AU CAMPING GCU DE LA BOURBOULE

PAR JEAN BARIDON

Pas moins de 15 enfants ont participé à l'atelier "Biodiversité" animé par "Les Petits Débrouillards", association d'éducation populaire autour des sciences, des savoirs techniques et du développement de l'esprit critique. Expérimenter, s'émerveiller et apprendre en développant sa démarche scientifique, c'est aussi intéressant en vacances.

Avec du matériel d'observation, de quoi noter et dessiner et un peu de débrouille, partons à l'observation des espèces qui fréquentent le camping, et elles sont beaucoup plus nombreuses qu'on pouvait le penser. À la recherche de la biodiversité qui nous entoure, c'est l'occasion de s'interroger sur nos liens avec les autres espèces et notre cohabitat.

Deux séquences se sont déroulées l'après-midi. Puis à 18 heures, dans la salle, avec une grande participation des adultes, c'est autour d'un quiz que les animatrices ont passionné le public, au-delà de leurs espérances, ont-elles affirmé. Une telle animation s'est, comme il se doit, terminée par un repas en commun réunissant 50 campeurs. Les animatrices nous remercient pour notre accueil, mais nous les remercions vivement aussi. Cette belle animation devra être renouvelée.



DU 3 AU 7 AOÛT (SOUS RÉSERVE DE CHANGEMENT, À VÉRIFIER)

ACTIVITÉ MOSAÏQUE AU CAMPING DE PORNICHET

Depuis 4 ans, des C.U. se retrouvent au camping de Pornichet en Loire-Atlantique.

L'objectif initial pour un groupe de "locaux" était d'égayer les murs de leur sympathique petit camping, puis l'activité s'est inscrite au catalogue comme une initiation à la pratique de la mosaïque, avec, cette année, une programmation en août.

Nous travaillons toujours en grand format sur les murs du camping, essentiellement avec des matériaux de récupération mais vous pourrez apprendre des techniques transposables aux plus petits formats.

Nous avons entamé notre troisième grande fresque, dans laquelle vous pourrez, après concertation avec les autres participants, insérer votre projet personnel. Les horaires sont très "adaptables" pour que vous puissiez aussi profiter de la mer et du cadre environnant. L'objectif second étant bien sûr comme pour toute activité GCU, de se retrouver pour des moments conviviaux.





La base de Neuvic - L'irréductible "septuagénaire"

Il était une fois, sous l'impulsion de René Lescure et Julien Alliez, au siècle dernier, en 1956, sur un charmant terrain boisé au bord d'un magnifique lac, une coque de noix qui avançait poussée par le vent : une drôle d'activité voyait le jour.

Nous sommes en 2026. Toutes les activités du GCU naissent, disparaissent, renaissent ou sont reprises par des partenariats... Toutes? Non! Car l'une d'elle "peuplée" d'irréductibles C.U. résiste encore et toujours.

Depuis 70 ans, la doyenne des activités, créée par des C.U. et encadrée par des C.U. depuis toujours est encore bien vivante.

Nous vous invitons à venir fêter ce bel anniversaire de la base de voile de Neuvic (19) cet été durant les stages.

Cet anniversaire se fera sous le signe des 4 saisons (stage 1: Été; stage 2: Automne; stage 3: Méli-mélo saisonnier; stage 4: Hiver; stage 5: Printemps).

Diverses activités seront proposées (jeux, quiz, concours, ...) chaque semaine, ainsi qu'une vente de T-shirts à l'effigie des 70 ans.

Nous invitons également tous les campeurs à décorer leur installation suivant le thème. Un concours hebdomadaire de la meilleure installation sera organisé.

Nous comptons sur vous pour faire de cet événement un moment convivial, familial et festif.

Et comme toute histoire a une fin :

"La base de voile perdura et eut beaucoup de p'tits moussaillons en devenir!!!"

Rendez-vous cet été à Neuvic en Corrèze.



Photos DR

ET SI ON ALLAIT FAIRE DE LA VOILE EN CORRÈZE ?

PAR KARINE FLANDRIN

Des envies de vacances! L'été se prépare mais où donc aller? Et pourquoi ne pas venir faire un tour en Corrèze et en profiter pour découvrir la voile. Eh oui! On peut faire de la voile en Corrèze.

Comme chaque année depuis 70 ans, l'activité voile propose des stages d'initiation, mais aussi de perfectionnement pour tous à partir de 6 ans.

Plusieurs supports, suivant le niveau, sont disponibles, de l'Optimist (pour les plus jeunes) au Laser en passant par le 420, Déclic et autres.

Dans une ambiance conviviale, familiale, encadrée par des animateurs diplômés, Neuvic vous attend cet été.

- du 13 au 18 juillet
- du 20 au 25 juillet
- du 27 juillet au 01 août
- du 03 au 08 août
- du 10 au 15 août





Photos PIXABAY

AOÛT 2026 - RASSEMBLEMENT ANNUEL

Camping de La Flotte

L'équipe d'organisation du rassemblement Île de Ré, Delphine, Claire, Corinne, Michel et bien d'autres vous accueilleront sur nos campings de l'Île de Ré et vous assureront le bon déroulement de la semaine du 17 au 21 août. Ils vous ont concocté des animations toute la semaine pour votre plus grand plaisir.

L'ÎLE DE RÉ

L'Île de Ré, quatrième île de France métropolitaine, offre des kilomètres de pistes cyclables, un havre de plaisir pour les amoureux du vélo, les marais salants à perte de vue et le cadre magnifique du Phare des Baleines.

L'Île de Ré est située sur la façade ouest de la France, au large du port de La Rochelle. Elle possède un isthme très étroit, le Martray, qui sépare le Fier d'Ars, une baie située au nord, du pertuis d'Antioche, au sud. Le relief de l'île est plat dans l'ensemble.

La commune la plus peuplée est Sainte-Marie-de-Ré. Saint-Martin-de-Ré, capitale historique de l'île, forme cependant avec la commune voisine de La Flotte une agglomération, l'unité urbaine de La Flotte. L'île est une destination touristique, avec un bon ensoleillement

et un vent rafraîchissant sur de grandes plages de sable (50 km de plage sur l'île), ce qui est accueillant pour les familles avec des enfants pendant la période la plus chaude de l'année.

L'utilisation de la bicyclette y est fortement privilégiée : cent kilomètres de pistes cyclables sillonnent l'île entre pinèdes, vignes, marais salants ou réserves naturelles.

L'Île de Ré possède de nombreux monuments historiques notables. Le plus touristique, le Phare des Baleines, a été construit en 1853, à la pointe ouest de l'île. Sa hauteur est de 57 m, et sa portée de 39 km. Un phare plus ancien, moins haut, situé à côté du grand phare, a été édifié à l'époque de Vauban (1682). L'île possède d'autres monuments de Vauban, à Saint-Martin-de-Ré, inscrits au Patrimoine mondial de l'UNESCO, l'enceinte et ses deux portes, sa citadelle, construites pour se protéger des Anglais, l'hôpital, de nombreux corps de garde, une poudrière ; à La Flotte un fort, appelé Fort La Prée, (modifié par Vauban) datant de 1625, et deux redoutes à Rivedoux-Plage et au Martray à Ars-en-Ré.

À Saint-Martin, l'hôtel de Clerjotte, actuel musée Ernest Cognacq, construit au XV^e siècle, demeure l'un des plus remarquables monuments d'architecture civile de l'île. La ville qui se compose de nombreuses belles et vieilles maisons dont certaines sont déjà présentes sur le plan-relief cher à Louis XIV.

Parmi les monuments religieux, nous pouvons citer l'église Saint-Étienne d'Ars-en-Ré, avec une tour qui jadis servait d'amer pour les pêcheurs, datant du XV^e siècle. Nous pouvons aussi citer l'église Saint-Martin de Saint-Martin-de-Ré, de style gothique. Elle fut ravagée pendant les guerres de Religion puis partiellement reconstruite plus tard, elle a conservé sa haute tour du XV^e siècle. Enfin, près de La Flotte se dressent les majestueuses ruines de l'abbaye Notre-Dame-de-Ré, dite des châteliers, édifiée au XII^e siècle (ordre cistercien). Les autres églises et chapelles de Ré sont pour la plupart construites dans un style typiquement rétais. Il faut noter le beau portail de l'église de la Flotte.

Source : Wikipédia





Photos DR

ACCÈS :

Depuis 1988, l'île est reliée au continent par un pont, long de près de 3000 mètres, qui culmine à 42 mètres au-dessus de la mer. Il joint le lieu-dit La Repentie, proche du port de La Pallice au nord-ouest de La Rochelle, à la pointe de Sablanceaux à Rivedoux-Plage et à l'est de l'île de Ré.

Son péage (de 4 à 40 € en fonction de la saison et du type de véhicule) contribue à l'écotaxe dont dépendent différentes actions et moyens en faveur de la protection de l'environnement insulaire. On peut aussi franchir le pont gratuitement à pied, à vélo et, du 30 mars au 13 octobre, en navette électrique.

LES CAMPINGS GCU

Depuis la fin des années 50, le GCU propose à ses adhérents la possibilité de passer ses vacances sur l'Île de Ré. Deux campings sont disponibles au [Bois-Plage-en-Ré](#) et à [La Flotte](#).

LE CAMPING DE LA FLOTTE

122 emplacements – 12 locations

Ouvert du 03/04/2026 au 01/11/2026

Choisir notre **camping à La Flotte sur l'île de Ré**, c'est profiter d'un séjour en **bord de mer**, à proximité de la plage. Dans ce cadre naturel préservé, vous pourrez vous détendre dans **la piscine du camping**,

ou pratiquer le **volley** sur l'un des **4 terrains** du camping. Vous respirez l'air iodé de l'Atlantique, alternez balades à vélo, planche à voile ou pêche à pied, et partagez des moments simples en famille ou en couple.

Classé parmi les **Plus Beaux Villages de France**, La Flotte déploie son port animé, son marché médiéval et ses ruelles pleines de charme. Entre authenticité villageoise et **accès direct à l'océan**, notre camping offre un point de départ idéal pour conjuguer détente, découvertes et grand air au rythme des marées.

LE CAMPING DU BOIS-PLAGE-EN-RÉ

115 emplacements- 12 locations

Ouvert du 03/04/2026 au 01/11/2026

Plongez directement dans la douceur du **camping à Bois-Plage-en-Ré**, Ici, on respire, on se détend, on vit au rythme du sable, des vagues et de la nature à l'Île de Ré, une des plus belles îles de **Charente-Maritime**.

Caché dans une petite pinède, ce **camping en bord de mer** offre un cadre **convivial** et **naturel**, parfait pour toutes les générations. Le **centre-ville du Bois-Plage-en-Ré** est à seulement 10 minutes, la **plage** à 400 mètres, avec **accès direct aux pistes cyclables**. Parfait pour la découverte de l'Île de Ré à vélo !



Programme

LUNDI 17

Accueil des participants
Réunions des commissions
Ouverture officielle du rassemblement

MARDI 18

Réunion du conseil d'administration
Activités diverses
Karaoke

MERCREDI 19

Réunion du conseil d'administration
Activités diverses
20h : Diner dansant (sur inscription)

JEUDI 20

8h30 à 11h et 13h30 à 15h30 : Réunions des DT et des CT
Activités diverses
Marché local en fin de journée

VENDREDI 21

9h30 : Assemblée générale
17h30 : Présentation du nouveau conseil d'administration

SAMEDI 22

Sortie sur l'Île de Ré (sur inscription) :
une communication sera faite sur le site internet du GCU,
avec téléchargement du bulletin d'inscription

RASSEMBLEMENT 2026 À LA FLOTTE (CHARENTE-MARITIME)

Informations et bulletin réservations

Nous aurons le plaisir de nous retrouver dans le camping GCU de La Flotte pour notre rassemblement annuel.

Réservation emplacements et locatifs

Les réservations des emplacements nus seront ouvertes le 10 mars à 10 heures et celles des locatifs le 17 février à 10 heures, exclusivement depuis votre espace adhérent accessible sur notre site www.gcu.asso.fr.

Vous trouverez les tarifs de nos deux campings de l'île de Ré, **La Flotte** et **Le Bois-Plage-en-Ré** sur la page suivante de notre site internet : https://www.gcu.asso.fr/wp-content/uploads/2026/01/GCU_tarifs_2026.pdf



Réservation sortie du samedi 22 août sur l'île de Ré

Une communication sera faite sur le site internet avec téléchargement du bulletin d'inscription.

Réservation soirée dansante du mercredi 19 août

Fiche à remplir et à retourner accompagnée du règlement **avant le 31 mai** au secrétariat du GCU, soit par courrier au 72, Boulevard de Courcelles 75017 PARIS, soit par mail à gcu@gcuf.fr

La confirmation de la réservation vous sera transmise exclusivement par e-mail. Le nombre de participants à la soirée est limité, nous traiterons les demandes dans l'ordre d'arrivée des inscriptions.

NOM : Prénom : N° adhérent :

N° tél. : E-mail (obligatoire) :

Je souhaite participer à : Repas dansant : 40 € x personne (s)

(Kir ; Salade vendéenne ; Suprême de volaille à la crème ; Tagliatelles ; Fraisier ; 1 bouteille de vin pour 4 pers. ; Café)

MONTANT TOTAL = €

Paiement et inscription avant le 31 mai par : chèque bancaire à l'ordre du GCU
 e-chèques-vacances
 prélèvement



CONVOCATION
—
ASSEMBLÉE GÉNÉRALE ORDINAIRE
—
2026

“ Chère adhérente, cher adhérent,

Nous vous prions de bien vouloir assister à l'assemblée générale ordinaire du Groupement des Campeurs Universitaires de France.

Comme nous l'autorisent les statuts modifiés par l'assemblée générale extraordinaire du 5 mai 2021, les votes se feront par vote dématérialisé, sans pouvoirs.

Veillez agréer, chère adhérente, cher adhérent, l'expression de nos sentiments dévoués. ”

*Pour le conseil d'administration,
Claire BAZIN, présidente*

LIEU

Salle des sports - Rue des Barjottes - 17580 Le Bois-Plage-en-Ré

DATE ET HEURE

Vendredi 21 août 9h30

ORDRE DU JOUR

**Élection des administrateurs ;
Rapport d'activité 2025 / 2026 ;
Compte rendu financier 2025 / 2026 ;
Rapport du commissaire aux comptes ;
Réponses aux questions écrites*.**

* Les questions diverses et d'intérêt général pour l'AGO du vendredi 21 août 2026 sont à adresser par écrit au secrétariat du GCU au plus tard le vendredi 12 juin 2026. Précisez votre n° adhérent, nom, prénom (si toutes ces données ne sont pas renseignées, la question ne sera pas traitée). Au-delà de cette date, une réponse sera faite individuellement à partir du mois d'octobre.

Extrait des statuts

ARTICLE 18 - DISPOSITIONS COMMUNES AUX ASSEMBLÉES GÉNÉRALES

L'assemblée se compose des membres de l'association.

Des personnes extérieures peuvent être invitées. Ont droit de vote les membres adhérents majeurs à jour de leur cotisation au trentième jour précédant la réunion.

L'assemblée générale est convoquée par le conseil d'administration ou sur la demande du quart au moins de ses membres pouvant prendre part à l'assemblée.

La convocation comporte l'ordre du jour de l'assemblée et intervient trente jours au moins avant la réunion.

VOTES AUX ASSEMBLÉES GÉNÉRALES

Les votes pour les délibérations et pour les élections se font par tous les moyens y compris par procédure dématérialisée ou par correspondance. Le conseil d'administration définit pour chaque assemblée générale les modalités de fonctionnement et de mise en œuvre du système de vote.



BORMES-LES-MIMOSAS - SAMEDI 23 ET DIMANCHE 24 AOÛT 2025

Compte rendu du conseil d'administration

PAR YANNICK DEREEP, SECRÉTAIRE GÉNÉRAL

Claire Bazin remercie les membres du conseil d'administration pour leur présence et pour le travail des commissions avec une préparation de la part des délégués.

COMMISSION FINANCES

La situation de la trésorerie est conforme aux attentes et apparaît très saine.

Concernant les cotisants les données du 20 octobre 2025 donnent 47 423 adhérents.

Les nuitées accusent une baisse globale de 1,4 % pour des recettes cumulées de +1,4 %.

En qui concerne le budget, certains points sont à relever : une hausse importante de l'électricité, des contrats MIELE, une hausse du poste internet/téléphonie ainsi que des assurances MAIF.

Une forte inquiétude est relevée par rapport à la fraude. Un groupe de travail est constitué. L'idée est de réfléchir à un plan d'action pour l'analyser et proposer des idées pour la réduire.

COMMISSION TARIFS

Il est rappelé que plusieurs communes ont opté pour la taxe de séjour forfaitaire. Le GCU a mis en place un mode de calcul qui tient compte de l'occupation de la saison écoulée.

Les adhérents pourront disposer de la formule "garage mort" pour le camping du Crotoy du 26 mai 2026 au 26 juin 2026 et à partir du 30 août 2026.

Un tarif "randonneur" est validé, celui-ci sera intégré aux tarifs 2027.

L'offre "locatifs légers" proposée avec les toiles de tentes BORA-BORA et les cabanes SAUTERELLE a suscité de l'engouement. L'expérimentation sera reconduite en 2026 sur les mêmes sites.

En ce qui concerne le bilan annuel de l'assurance EXPLORASSUR, 1605 dossiers ont été déposés. Ces données montrent un réel intérêt des adhérents pour l'assurance annulation de séjour.

BILAN DE LA SAISON 2025

Un bilan provisoire a été présenté. Le bilan définitif sera établi à la fin de l'année pour le prochain CA.

RECHERCHES ET CANDIDATURES

Une démission est à noter, cependant 4 candidatures pour des postes de délégué de terrain et délégué adjoint sont validées.

Les recherches suivantes sont toujours en cours :

Bormes La Favière: 2 postes DT, Locquirec DT, Savines DTa, St-Georges-de-Didonne DTa, Saint-Saturnin DTa, Selonnet DTa, Sanguinet DTa, Le Bois-Plage-en-Ré DT.

COMMERÇANTS

Un point est fait sur la saison : des commerçants n'ayant pas réglé leur redevance et/ou n'ayant pas fourni d'attestation d'assurance ne seront pas repris pour la saison 2026.

COMMISSION SÉCURITÉ

Un bilan avec la société SOCOTEC sera effectué avant la fin de l'année. Il en est de même avec la société DESAUTEL.

En ce qui concerne les formations de sécurité, les retours sont positifs. Il est à noter néanmoins que certaines formations n'ont pas eu lieu. La semaine de la sécurité se tiendra en 2026 du 03 au 08 août. Les nouveaux smartphones donnent satisfaction, de nouveaux campings en seront équipés cette année.

Avec l'envoi des nouveaux téléphones une note précisant les conditions d'utilisation des téléphones (transfert d'appel, sécurisation, ...) sera envoyée aux délégués de terrain concernés en janvier 2026.

À la suite d'une demande d'un adhérent, une étude avait été lancée pour éventuellement équiper certains terrains d'un défibrillateur. L'option achat semble plus intéressante financièrement (par rapport à la location). Un modèle positionné à l'intérieur d'un bâtiment est moins onéreux qu'à l'extérieur. Le conseil d'administration a validé l'achat de défibrillateurs. Des recherches de subventions sont en cours.

COMMISSION AMÉNAGEMENT

Quatre campings seront équipés d'ateliers de fitness (Sarzeau, Savines-le-Lac, La Croix-Valmer, Saint-Maurice-d'Ardèche).

Le programme "plancha" continue avec une dotation pour les campings de Castels, Vendres, Savines-le-Lac, Saint-Georges-d'Oliéron, Pailhas.

Plusieurs grands chantiers sont validés pour un total de 966 740 €.

COMMISSION INFORMATIQUE

Le remplacement des tablettes par les mini-PC se fera pour le début de la saison 2026.

Le déploiement d'Odoo v18 a été reporté du 1^{er} janvier au 1^{er} février. La date est en effet plus propice pour assurer un meilleur accompagnement et support des adhérents et des salariés dans les premiers jours d'utilisation. De plus, le périmètre du projet a été élargi.

Les 82 campings informatisés seront équipés de terminaux de paiement électroniques connectés à Odoo. Le déploiement, qui

impliquera TDM, se fera en deux temps: une phase pilote sur 4 campings dès février 2026 (Prémanon, Les Menuires, Bormes La Favière et Cavalaire Les Oliviers), suivie d'une généralisation. Cela réduira drastiquement les erreurs de saisie pour les trésoriers et modernisera l'expérience de paiement pour nos adhérents.

Dématérialisation des chèques-vacances (ANCV): le projet intègre désormais la solution Chèque-Vacances Connect. Les adhérents pourront payer en ligne ou sur les nouveaux TPE via l'application de l'ANCV. Ce changement met fin au traitement manuel, lourd et risqué, des chèques-vacances papier. La réconciliation comptable, aujourd'hui complexe, sera entièrement automatisée, simplifiant ainsi le processus.

CAMPINGS

Les panneaux actuels à l'entrée des campings datent de 2017. Ils sont obligatoires, mais ils sont aussi un outil de promotion. Un étalement du renouvellement sur trois ans est envisagé, d'une part pour répartir la charge financière, d'autre part pour étaler la charge de travail.

COMMISSION ACTIVITÉS CULTURELLES ET SPORTIVES

Une trentaine d'activités ont ravi plus de 1500 campeurs cet été. Certaines sont très convoitées: voile à Neuvic, kayak à Pailhas, fitness à Vias.

D'autres le sont moins: mosaïques à Pornichet, patchwork à St-Bonnet.

Quelques nouvelles activités sont à l'étude: ornithologie à Sarzeau, observation du ciel à La Bourboule, jeux de société à Pornichet, loisirs créatifs à La Tranche, pickle ball sur un camping à définir. La voile à Neuvic fêtera les soixante-dix ans de l'activité en 2026.

COMMISSION GROUPES

Pour rappel, le partenariat avec l'UCPA a pris fin. Une quarantaine de groupes a été accueillie cette année. Une nouvelle tarification est à l'étude, mais elle ne sera applicable qu'en 2027.

L'adhésion pour une personne morale est à l'étude pour 2027 dans le cadre de la refonte des statuts.

COMMISSION REVUE

Le concours photos a été organisé pour alimenter la photothèque du GCU. Le jury s'est réuni et il a attribué les prix. 560 photos ont été réceptionnées.

La revue "Plein Air et Culture 325" traitera de la migration informatique. Pour la suivante, le thème de la sécurité sera évoqué dans l'édito avec des renvois vers plusieurs articles.

Deux hors-séries spécifiques "Migration Odo" seront en supplément des prochaines revues. Ils seront envoyés sur les campings pour être déposés dans les accueils.

COMMISSION RELATIONS AVEC LES ADHÉRENTS

Au 1^{er} octobre, 96 courriers ont été réceptionnés. Les réponses ont quasiment toutes été faites.

Ils ont été classés par thème: réclamations, suggestions, ... Il faudra transmettre aux commissions concernées les suggestions soumises par les adhérents.

Les problèmes pour non-paiement sont souvent liés à des saisonniers. Il faudra être intransigeants sur le paiement à 21 jours pour tout le monde sans exception.

Un document est en cours de rédaction pour les demandes de dispense et sera utilisé pour la saison 2026.

Un certain nombre de propositions concernant les conflits sont votées.

COMMISSION TEXTES ET DOCUMENTS

La révision des statuts est en cours, en lien avec M^e Fréau, avocat spécialisé dans le domaine des associations. Plusieurs modifications seront apportées et un échéancier a été défini pour finaliser le document pour les AGE prévues au printemps (22 avril et 20 mai). Ce travail a été engagé à la suite des débats de cet été autour de la validation des adhésions (article 6 concernant la validation des



Photos Gilbert GRANDPIERRE

adhésions) et de la volonté de mettre les statuts en conformité avec les pratiques du GCU.

Il a été décidé d'apporter des modifications au-delà de ce point 6, en particulier la possibilité de faire adhérer une personne morale (association par exemple). Ceci rendra plus claire la gestion des adhésions pour les groupes.

D'autres textes seront modifiés: le règlement intérieur des campings et les CGV (conditions générales de vente).

ADMINISTRATIF

Pour répondre aux exigences de l'article 6.1 des statuts, le conseil d'administration a validé les adhésions.

ASSEMBLÉE GÉNÉRALE EXTRAORDINAIRE

Il est proposé d'utiliser le vote par procédure dématérialisée pour l'assemblée générale extraordinaire (22 avril puis 20 mai).



CONVOCAATION
—
ASSEMBLÉE GÉNÉRALE EXTRAORDINAIRE
—
2026

“ Chère adhérente, cher adhérent,

Afin de vous prononcer sur les modifications des Statuts et du Règlement Intérieur du GCU, proposées par le conseil d'administration, vous êtes invité à participer à l'assemblée générale extraordinaire du Groupement des Campeurs Universitaires de France.

*Il est précisé que, conformément aux statuts de l'association, **les votes relatifs à cette assemblée générale extraordinaire se feront par procédure dématérialisée.***

Veillez agréer, chère adhérente, cher adhérent, l'expression de nos sentiments dévoués.

*Pour le conseil d'administration,
Claire BAZIN, présidente*

”

LIEU

72, boulevard de Courcelles - 75017 Paris

DATE

Mercredi 22 avril 2026 à 13h30,
À défaut de quorum, mercredi 20 mai 2026 à 13h30.

ORDRE DU JOUR

Modification des Statuts
Modification du Règlement Intérieur

Extrait des statuts

ARTICLE 18 - DISPOSITIONS COMMUNES AUX ASSEMBLÉES GÉNÉRALES

L'assemblée se compose des membres de l'association.

Des personnes extérieures peuvent être invitées. Ont droit de vote les membres adhérents majeurs à jour de leur cotisation au trentième jour précédant la réunion.

L'assemblée générale est convoquée par le conseil d'administration ou sur la demande du quart au moins de ses membres pouvant prendre part à l'assemblée.

La convocation comporte l'ordre du jour de l'assemblée et intervient trente jours au moins avant la réunion.

VOTES AUX ASSEMBLÉES GÉNÉRALES

Les votes pour les délibérations et pour les élections se font par tous les moyens y compris par procédure dématérialisée ou par correspondance. Le conseil d'administration définit pour chaque assemblée générale les modalités de fonctionnement et de mise en œuvre du système de vote.

Extrait du Règlement intérieur

ARTICLE 16 - ASSEMBLÉES GÉNÉRALES

[...] LE VOTE DÉMATÉRIALISÉ Il est réalisé depuis un espace sécurisé. Le membre se connecte sur la plateforme de vote à partir des identifiants communiqués par e-mail. Depuis cet espace il peut prendre connaissance de tous les documents et réaliser son vote. Aucun pouvoir ne sera accepté.

ASSEMBLÉE GÉNÉRALE EXTRAORDINAIRE 2026

Modalités pratiques du vote électronique

Conformément aux statuts du GCU, le vote relatif à l'Assemblée Générale Extraordinaire 2026 est organisé exclusivement par voie électronique via la plateforme sécurisée VOXALY.

Vous trouverez ci-dessous l'ensemble des informations techniques nécessaires pour participer au scrutin.

Qui peut voter ?

Peuvent participer au scrutin les adhérents majeurs à jour de leur cotisation au 22 mars 2026.
En cas d'absence de quorum au premier tour, un second tour sera organisé. Dans ce cas, pourront voter les adhérents à jour de leur cotisation au 20 avril 2026.

Calendrier du scrutin

Premier tour :

- Ouverture : 8 avril 2026 à 12h00
- Clôture : 21 avril 2026 à 12h30

Second tour (en cas d'absence de quorum) :

- Ouverture : 6 mai 2026 à 12h00
- Clôture : 19 mai 2026 à 12h30

Important : le scrutin est automatiquement clos à l'heure indiquée. Aucun vote ne pourra être enregistré après la clôture, ni le jour de l'Assemblée Générale Extraordinaire.



Accès à la plateforme de vote

Chaque adhérent recevra ses identifiants de connexion par courrier électronique le 8 avril 2026 (ou le 6 mai en cas de second tour).

L'accès à la plateforme est strictement individuel : chaque votant doit disposer de sa propre adresse électronique.

En cas de non-réception des identifiants :

- Connectez-vous à : <https://gcu.vote.voxaly.com> ;
- Cliquez sur "Si vous n'avez pas reçu vos codes, vous pouvez en demander le renvoi automatique" ;
- Renseignez les informations demandées pour vérification d'identité.

Comment voter ?

Une fois connecté :

- Prenez connaissance des documents mis à disposition ;
- Sélectionnez votre choix pour chacune des résolutions ;
- Validez votre vote.

Après validation finale de votre vote, la plateforme vous proposera, si vous le souhaitez, l'émission d'une confirmation d'émargement et d'enregistrement.

Sécurité du scrutin

La plateforme VOXALY garantit la confidentialité des votes, l'expression d'un seul vote par adhérent, la traçabilité du scrutin et l'intégrité des résultats.

Proclamation des résultats

À l'issue de la période d'ouverture, l'urne électronique sera clôturée.

Les assesseurs procéderont à son ouverture.

Les résultats seront proclamés lors de l'Assemblée Générale Extraordinaire et publiés sur le site du GCU ainsi que dans la revue.

Évolution des statuts et du règlement intérieur du GCU

PAR LUDOVIC BROUSSAUD

L'évolution des statuts et du règlement intérieur du GCU s'inscrit dans une démarche d'**actualisation**, de **clarification** et de **sécurisation juridique** de son fonctionnement. Il est aujourd'hui nécessaire d'adapter ces textes afin qu'ils reflètent la réalité actuelle de l'association et qu'ils accompagnent durablement son projet et son développement.

Les **statuts** définissent le cadre fondamental du GCU : son objet, ses valeurs, son organisation générale, ses instances dirigeantes et ses modalités de décision.

Le **règlement intérieur**, quant à lui, précise les règles de fonctionnement quotidien : procédures internes, droits et devoirs des membres, ainsi que les modalités pratiques de mise en œuvre.

L'évolution conjointe de ces deux textes permet de garantir **cohérence**, **lisibilité** et **sécurité juridique**. C'est pourquoi il est proposé qu'ils soient soumis au vote simultanément.

Ces évolutions ne remettent nullement en cause l'identité ni les valeurs fondamentales du GCU. Elles poursuivent plusieurs objectifs essentiels :

ADAPTER LE FONCTIONNEMENT DU GCU AUX RÉALITÉS ACTUELLES

- Prendre en compte l'évolution des pratiques numériques, organisationnelles et opérationnelles.
- Apporter davantage de souplesse afin de permettre au GCU d'évoluer sans remettre en cause ses fondements.

RENFORCER LA TRANSPARENCE ET L'ÉQUITÉ

- Clarifier les règles relatives à l'adhésion, à la participation des membres et aux éventuelles sanctions.
- Instaurer un cadre lisible pour prévenir les incompréhensions et les situations de conflit.

SÉCURISER JURIDIQUEMENT L'ASSOCIATION

- Mettre les textes en conformité avec la réglementation en vigueur.
- Protéger le GCU, ses dirigeants et l'ensemble de ses membres.

Ces évolutions ont été élaborées dans le cadre d'un groupe de travail réunissant des administrateurs, la directrice et le directeur adjoint du GCU, avec l'accompagnement de Maître FREHAUT, avocat au barreau de Lille, spécialisé en droit des affaires et en droit des associations.



Évolution de statuts :

<https://www.gcu.asso.fr/wp-content/uploads/2026/02/2026-02-18-Evolution-des-statuts-du-GCU-PAC.pdf>



Évolution du règlement intérieur :

<https://www.gcu.asso.fr/wp-content/uploads/2026/02/2026-02-19-Evolution-du-RI-du-GCU-PAC.pdf>

2026 : ANNÉE ÉLECTIVE AU GCU

Le 21 août 2026, ce sont 8 postes d'administrateur qui devront être renouvelés.

L'ensemble des adhérents majeurs à jour de leur cotisation sera amené à se prononcer sur le renouvellement de 5 mandats du "collège des membres adhérents" élus en assemblée générale.

Lors des réunions organisées en marge du rassemblement annuel à La Flotte, les délégués de terrain et les correspondants territoriaux procéderont à l'élection de leurs représentants respectifs.

Le collège des délégués de terrain élira ainsi, parmi ses membres, 2 représentants, tandis que le collège des correspondants territoriaux désignera 1 représentant au conseil d'administration.

Chaque candidat à la fonction d'administrateur devra envoyer sa candidature à la présidente, par lettre recommandée avec accusé de réception, à l'adresse du siège social, au plus tard 90 jours avant la date de l'assemblée générale, soit le 22 mai 2026.



90 ans du GCU... Archive

PAR LUDOVIC BROUSSAUD

Le GCU fêtera ses 90 ans au printemps 2027. En effet, c'est à Pâques 1937 que le Groupement des Campeurs Universitaires de France fut officiellement présenté à Nice par Albert Tasté et André Panouillot, instituteurs et militants de la MAAIF.

D'ici à cet été anniversaire, nous vous proposerons régulièrement une archive extraite de notre revue officielle Plein Air et Culture.

Aujourd'hui, nous vous invitons à découvrir un extrait de l'édition de l'été 1996 : l'édito d'Hubert ROVERC'H, au sujet des premières réservations d'emplacements et locations de mobile-homes.

HÔTELLERIE DE PLEIN AIR ? ESPRIT GCU ?

EDITORIAL

Comme suite à l'éditorial de la revue de janvier dans lequel nous annoncions la mise en place de l'expérience, sur quelques terrains, de la réservation d'emplacements et de la location de mobil-homes, nous avons reçu des protestations d'adhérents nous reprochant cette décision.

Au cours de la réunion des Correspondants départementaux, de celle des Présidents d'Associations départementales et lors de notre Assemblée générale à Cournon d'Auvergne, des voix se sont élevées contre cette nouvelle orientation qui serait « contraire à l'esprit du GCU », qui « renierait notre conception du camping associatif », qui « détruirait ce que nos anciens ont voulu en créant le GCU ». Puis le mot est lâché : « Nous faisons de l'hôtellerie de plein air ». Oh, sacrilège !

Soyons raisonnables !

Qui peut nous reprocher aujourd'hui d'avoir « imposé » l'électrification des terrains alors qu'une majorité d'irréductibles s'y opposait ? Qui peut nous reprocher aujourd'hui d'avoir développé de façon spectaculaire nos activités de plein air, de détente et de loisirs, alors qu'on nous accusait de vouloir imiter certain club ? Qui peut nous reprocher aujourd'hui notre politique de modernisation des installations contre l'avis de ceux qui tenaient à leurs « feuillées déplaçables » ?

Eh bien demain, nul ne pourra nous reprocher de ne pas avoir répondu à une demande réelle et croissante de réservations d'emplacements et de location de matériel. Cette évolution est inéluctable.

Le vote de l'Assemblée Générale de Cournon nous conforte dans notre détermination. Nos adhérents savent très bien qu'ils peuvent trouver un grand nombre de terrains GCU répondant à ce qu'ils souhaitent. Lors de la dernière réunion du Conseil d'Administration, nous avons réaffirmé notre volonté de conserver l'ensemble de nos terrains, même si certains d'entre eux ne sont plus du tout « rentables ».

Ce qui fait la richesse de notre association, c'est d'abord son système autogestionnaire. C'est aussi la diversité de ses terrains, de ses installations, de ses activités, de ses adhérents. Quant à « l'esprit GCU » il sera ce que chacun d'entre nous voudra qu'il soit et cessons de croire qu'il est fondamentalement attaché à nos habitudes.

Parfois, il faut savoir rompre avec elles si nous voulons que le GCU vive et progresse.

DÉCÈS

ARLETTE ET JACKY BOURGUE

La famille Bourgue – Roger – Glorieux – Cavalière a la profonde tristesse de vous faire part du décès de leurs "Vénérables".

Arlette et Jacky étaient adhérents depuis 1965 et fréquentaient le camping de La Croix-Valmer depuis cette même année, et ce jusqu'à l'été dernier.

Grands voyageurs du GCU, ils ont séjourné dans la grande majorité des campings métropolitains, où ils se sont fait une multitude de précieux amis C.U., partageant partout les mêmes valeurs de convivialité, de liberté et de simplicité.

Ces séjours étaient pour eux, comme pour nous tous, de véritables parenthèses de bonheur.

Ces dernières années, La Croix-Valmer était devenue leur unique destination GCU. Leur emplacement 78 s'était alors imposé comme le point de ralliement d'une joyeuse et fidèle troupe familiale et amicale, chaque mois de juin et de juillet. La Croix-Valmer ne sera désormais plus tout à fait la même sans eux.

Nous donnons donc rendez-vous aux copains en juillet prochain, afin d'évoquer leurs souvenirs, de partager quelques sourires et de trinquer à leur mémoire.

FRANÇOISE COLLIN

Monsieur Collin Denis, 08 Ardennes, ses enfants, petits-enfants et belles-filles, tous adeptes du camping GCU, ont le regret de vous annoncer le décès de Madame Collin Françoise, habituée active du camping GCU de Saint-Jean-de-Monts.

MICHEL DURAN

Paulette, son épouse, Béatrice et Sabine, ses filles, Martial, son gendre, Manon, Anaëlle et Mattéo, ses petits-enfants, annoncent avec tristesse le décès de Michel DURAN survenu le 8 janvier 2026, à l'âge de 78 ans.

Fidèle de Lau-Balagnas, ayant également fréquenté nombre de nos campings, il campait depuis quelques étés à Castels, où il ne manquait pas d'occuper la fonction de responsable piscine.

Avant la saison estivale, il participait activement à la préparation du camping de Sanguinet avec d'autres campeurs, pour aider la déléguée du terrain. Avec Michel, généreux, discret et toujours volontaire, notre association perd l'un de ses précieux bénévoles.

YVONNE HÉLION

Yvonne Hélon, veuve d'Ernest, nous a quittés ce 6 novembre à 95 ans. Elle gardera d'excellents souvenirs de ses étés auprès de ses nombreux amis de La Tranche, Saint-Georges, Vias et combien d'autres. Elle s'en est allée rejoindre Ernest, ils étaient inséparables. Nous gardons d'elle sa discrétion, sa simplicité et sa gentillesse.

Kenavo Yvonne.

Jean-Marie et Claudine Prigent

GUY HENNAUT

Les campeurs de Tournettes ont perdu leur ami Guy Hennaut le 3 janvier dernier. Un homme avec beaucoup de cœur et d'attention envers les autres, son rire et ses soirées "frites" vont nous manquer. Nous pensons fortement à Nadège, Augustine et Marius.

OLIVIER HETTMANN

Notre "petit" Olivier grand par le cœur avec une immense générosité nous a quittés le 13 janvier 2026. Il s'est battu jusqu'au bout contre la maladie. Il a semé la gentillesse tout au long de sa vie, dans les campings où il y avait une activité sportive, mais c'est surtout au GCU de Lacanau dans les années 1985 à 2000 qu'il a laissé des souvenirs et moments inoubliables à la grande famille des véliplanchistes. Nombreux ont voulu par leurs gestes partager notre douleur.

Richard et Jocelyne Hettmann, Valérie Capelle, sa compagne, et Maelle, sa fille.

RENAUD URBANIAK

Jacques et Jany Urbaniak, ses parents, Aurélien, son frère, Justine et Martin, sa sœur et son beau-frère, Oscar et Ninon, son neveu et sa nièce, vous font part du décès de Renaud Urbaniak en septembre 2025, quelques jours avant son 49^e anniversaire.

Renaud a découvert le GCU en 1981 à Gruissan. Les étés de son enfance se sont ensuite déroulés entre Vias La Kabylie, Savines-le-Lac, Hendaye et Lacanau.

Il aura passé les étés de son adolescence aux Adrets-de-l'Estérel, où il aura offert aux "C.U." de l'époque, grâce à son talent, le dessin d'une (très) joyeuse tablée post-assemblée des campeurs, tellement drôle et représentatif de "l'esprit GCU"!

Son histoire de vie l'aura fait délaissé le camping à l'âge adulte, mais les vacances en GCU ont toujours gardé une saveur particulière pour lui.



PETITES ANNONCES

Caravelair ANTARES Luxe 400

Mise en circulation 2004. Très bon état, stationnée toujours à l'abri dans un garage. Aucune corrosion. Couchage : 3 places. Nombreux rangements, cabinet de toilette avec petit lavabo et WC chimiques neufs. Vendue avec auvent et solette. Visible dans le Vaucluse. Prix : 4 800 €
Tél. : 06 65 13 00 39 ou 06 50 65 64 16

Caravane ERIBA Feeling 470

Belle occasion à saisir. Année 2018. Très bon état. Couchage de 2 à 5 personnes. Poids à vide 990 kg. PTAC 1450 kg. Photos complémentaires et visite sur demande. Adresse près de Rennes. Prix 20 500 €
E-mail : alain-renault2@orange.fr



Photo DR

UN ÉVÉNEMENT

Festival Son du Laudon à Saint-Jorioz sur les bords du lac d'Annecy

Samedi 30 et dimanche 31 mai 2026

Un lieu où écouter et jouer de la musique, peu importe son niveau

Un évènement pensé, pour célébrer la musique sous toutes ses formes, dans toutes ses pratiques, amateur comme professionnel, pour faire vivre la culture musicale en mêlant le public aux artistes et artisans dans un cadre chaleureux.

Au menu, concerts, ateliers et animations musicales, exposition et vente d'instruments pour une immersion totale au rythme de la musique.

NOTRE CAMPING

Saint-Jorioz

Ouvert du 29/04/2026 au 27/09/2026

Un écrin de nature !

Jouissez de la tranquillité de notre camping pour des vacances en famille. Entre lac et montagne, notre camping a les pieds dans les eaux claires du lac d'Annecy. Dans ce cadre, vous serez comblé par un large choix d'activités sportives ou culturelles. Ici, se côtoient la tradition culinaire et la grande cuisine gastronomique.

