



CAMPING RIVIÈRE : SAUMANE



SEMAINE DE LA SÉCURITÉ



NATURISME À PORT-LEUCATE



Plein air et culture

LE CAMPING ASSOCIATIF

#326 ÉTÉ 2026



LA SÉCURITÉ AU CŒUR
DE NOS ENGAGEMENTS



La revue du GCU a été créée en 1938 par Maurice Fonvielle, mort pour la liberté.

Association laïque dite "groupement des campeurs universitaires de France", le GCU regroupe toutes les personnes partageant ses valeurs fondatrices humaines, laïques, solidaires et conviviales, acceptant sa conception du camping basée sur le bénévolat et la gestion participative et adhérant sans restriction à ses statuts, son règlement intérieur et ses consignes de fonctionnement.

72 boulevard de Courcelles - 75017 Paris
Tél. : +33 (0) 1 47 63 98 63
www.gcu.asso.fr • gcu@gcuf.fr

Directeur de la publication : Ludovic Broussaud
Directeur adjoint : Didier Bonnaire
Rédacteur en chef : Nicolaas van der Toorn
Conception graphique : Casimage Productions
info@casimageproductions.com
Coordination : Laurence Tramaux
Réalisation graphique : Olivier Fer
Dessin édito : Patrick Deubelbeiss
Impression : Imprimerie Vincent
Photo de couverture : C. Philippon

Dépôt légal : 4^e trimestre 2026
ISSN 1776-6877

Ce numéro a été tiré à 12 000 exemplaires.
Cette revue sera diffusée largement au-delà de nos adhérents.
Les photos ont été mises à disposition du GCU par leur auteur et toutes reproductions sont interdites.
Photos non contractuelles.

Anciens présidents :
Albert Taste (1937-1957)
Maurice Fusibet (1957-1968)
Jacques Beck (1968-1986)
Hubert Roverc'h (1986-2000)
Jean-Louis Chevalier (2000-2012)

Président d'honneur : Jean-Louis Chevalier

CONSEIL D'ADMINISTRATION

Présidente : Claire Bazin

Vice-présidents : Philippe Martinez, Patrick Dubois

Secrétaire général : Yannick Dereep

Treasorier : Denis Dvorsak

Autres membres du bureau :

Alain Chartier

Gilbert Grandpierre

Jacqueline Serin-Tinon

Autres membres du CA :

Didier Bonnaire

Ludovic Broussaud

Alain Canonge

Corinne Haydn

Sophia Lamri

Virginie Lamulle

Thierry Lecerf

Gérard Lefèbvre

Frédéric Orel

Pascal Pallez



Avec Ecofolio
tous les papiers
se recyclent.

Plein air et culture

LE CAMPING ASSOCIATIF

#326 ÉTÉ 2026

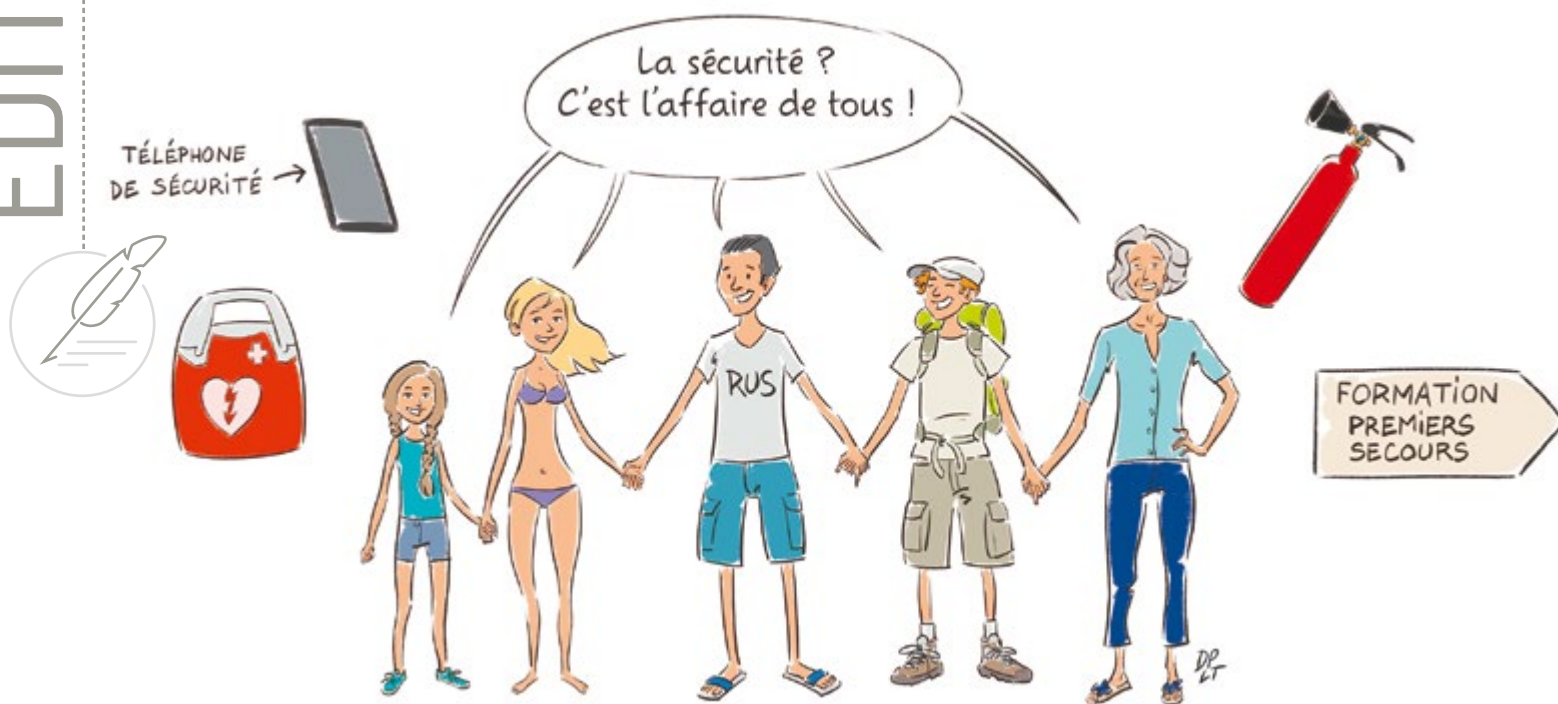
- 3 ÉDITO
- 4 INFOS
- 8 ÉCHOS DES CAMPINGS
- 13 PRÉVENTION MAIF
- 14 HORS DES SENTIERS BATTUS
Au cœur de l'Arbois
- 16 ACTIVITÉS CULTURELLES ET SPORTIVES
- 18 CAMPINGS RIVIÈRE
Saumane (Gard)
- 20 RENCONTRE AVEC...
Laurence Tramaux
- 22 ADMINISTRATION
AGO 2026 Modalités pratiques du vote électronique
Toiletage du Règlement Intérieur
Compte rendu du CA
Rapport d'activité
- 30 ARCHIVES
- 31 CARNET & PETITES ANNONCES

PRÉPARONS LES REVUES À VENIR

Pour paraître dans la revue automne-hiver 2026,
les articles et les photos doivent parvenir
au secrétariat du GCU avant le 15 septembre 2026.

➤ Pour envoyer vos textes et photos :
gcu@gcuf.fr

Merci d'indiquer les nom et prénom de l'auteur de vos photos.



La sécurité au cœur de nos engagements

PAR CLAIRE BAZIN, PRÉSIDENTE

Dans nos campings, la sécurité n'est pas une contrainte, c'est une responsabilité partagée. Chaque mesure, chaque contrôle, chaque équipement est pensé pour protéger ce que nous avons de plus précieux : notre patrimoine et notre liberté de vivre en plein air, ensemble et en confiance.

À y regarder de plus près, les exigences de sécurité ne sont pas des obstacles, mais de véritables garde-fous. Elles assurent à chacun un cadre de vie serein et préservé. Les événements passés (incendies, inondations, ...) nous ont montré que ces exigences ne relèvent pas de simples formalités administratives.

À notre niveau, la réglementation en vigueur témoigne de l'attention portée par notre groupement à la sécurité de tous les campeurs, dans le respect des mesures imposées. Smartphones d'alerte, défibrillateurs, équipes de sécurité constituées chaque saison : autant de dispositifs concrets qui traduisent cet engagement.

La Semaine de la Sécurité, organisée du 3 au 8 août cette année, avec ses formations à l'utilisation des extincteurs et ses exercices d'évacuation, est aussi une illustration forte des actions menées, ensemble, pour construire, pierre après pierre, notre sécurité.

Certes, ces actions demandent rigueur et vigilance. Mais en retour, nos campings offrent un environnement à la fois sûr et accueillant.

La sécurité n'entrave pas nos libertés ; elle leur donne tout leur sens, toute leur légitimité. Grâce à ces efforts collectifs, le plaisir du camping rime avec confiance et responsabilité partagée.

Au GCU, prudence et convivialité vont décidément bien ensemble. Nous vous souhaitons un bel été, en toute sérénité !



Photo DR

Une semaine de la sécurité au GCU

PAR PASCAL PALLEZ, ADMINISTRATEUR DÉLÉGUÉ À LA SÉCURITÉ

Depuis plusieurs années le GCU propose à ses adhérents campeurs de participer volontairement à une semaine de la "Sécurité". Cette année, celle-ci se déroulera entre le 03 et le 08 août 2026.

POURQUOI ?

- Notre association n'est pas épargnée par l'évolution de la société. Il est loin le temps de l'insouciance, de nos jours tout est contrôlé, vérifié.
- Administrativement, le fonctionnement du GCU rend difficile l'application des textes officiels (circulaires ministérielles, arrêtés préfectoraux et communaux) qui imposent la présence sur 24h d'un personnel qualifié.
- En accord avec les autorités, le choix a été fait de constituer une équipe de sécurité formée, composée par le conseil des campeurs. Sur certains campings, le Responsable Unique de Sécurité (dépositaire du **téléphone de sécurité**) doit pouvoir organiser un regroupement et une **évacuation** à la demande des autorités. Pour cela, il est **formé à la sécurité** (manipulation du matériel de lutte contre l'incendie et évacuation). Si le camping n'a pas de RUS, le Délégué du Conseil des Campeurs est en charge de l'équipe de sécurité.

UN MOMENT DE CONVIVIALITÉ ET D'ÉCHANGES :

Obligatoire dans l'Hérault, cette formation a été proposée aux campeurs en juillet et en août 2025. Sur nos quatre campings, environ 25 adhérents ont été formés (ils ont été destinataires d'un diplôme).
Finalement cette formation a été pour les volontaires un moment de rencontre et de partage !

UNE ACTIVITÉ PARTAGÉE PAR TOUS

Nous avons pour habitude, chaque semaine, d'organiser des moments conviviaux : tournois de pétanque, de volley, soirée dansante, chantante, jeux pour enfants...

En utilisant notre imagination, la "sécurité" pourrait pleinement s'intégrer dans ces activités :

- Jeux de piste enfants / adultes (recherche des organes de sécurité du camping);
- Exercice d'évacuation → rassemblement → apéritif commun / auberge espagnole. ...

Au plaisir de vous rencontrer nombreux à l'assemblée générale de La Flotte !



LE SAVIEZ-VOUS ?

PAR DIDIER BONNAIRE

SÉJOURNER SUR UN CAMPING

Il faut être à jour de sa cotisation annuelle et justifier de son identité. Le fait de séjourner sur un terrain de camping implique l'acceptation des dispositions du règlement intérieur des campings GCU et l'engagement de s'y conformer notamment pour assurer le service de jour et s'investir dans le fonctionnement participatif du camping.

CAMPING-CARISTES

Les adhérents camping-caristes de passage dans la journée peuvent effectuer la vidange des eaux usées et WC chimiques ainsi que le plein d'eau. Ils ont l'obligation de se présenter au bureau d'accueil pour vérification de leur adhésion. Ils sont inscrits sur la main courante. Si la présence du camping-car sur le camping excède une heure, le tarif journalier sera appliqué.

BUREAU D'ACCUEIL

Le bureau d'accueil est ouvert de 8h à 20h en haute saison. En très basse et basse saisons, une permanence sera assurée de 8h30 à 9h30 puis de 18h à 19h. En fonction de la fréquentation du camping, ces créneaux horaires pourront être adaptés par décision du Conseil des campeurs

avec affichage en évidence à l'entrée de l'accueil.

MODALITÉS D'ARRIVÉE

À votre arrivée sur un camping, vous devez vous enregistrer soit :

- En ligne via votre espace adhérent ;
- En vous présentant au bureau d'accueil.

Dans tous les cas, vous devrez impérativement vous présenter le jour-même au bureau d'accueil ou au plus tard le lendemain matin avant 10h en cas d'arrivée tardive, pour récupérer les documents et autres matériels qui doivent vous être confiés (fiches sécurités, badge, plaquette véhicule...).

MODALITÉS DE DÉPART

Quel que soit votre mode de paiement et même si votre séjour est déjà réglé, il est indispensable de passer à la permanence de trésorerie la veille de votre départ. Cette étape concerne tous les adhérents, y compris ceux en locatif ou ayant choisi le prélèvement automatique. Cela permet au trésorier d'enregistrer votre départ, de valider le règlement de votre séjour, de vérifier qu'aucun frais n'est en attente et de récupérer les clés, badges ou cartes d'accès éventuellement empruntés.

Les campeurs ayant l'intention de partir avant l'heure d'ouverture de la permanence de la trésorerie peuvent clore leur séjour et effectuer le paiement à partir de leur espace adhérent.

La grande boucle des campings GCU

PAR DIDIER BONNAIRE

LE TOUR DE FRANCE MASCULIN PASSE-T-IL PRÈS DE NOS CAMPINGS ?

Au programme : un grand départ inédit depuis Barcelone, les Pyrénées, le Sud-Ouest, le Massif central, la Bourgogne, les Vosges, le Jura, une dernière semaine dans les Alpes avec l'Alpe d'Huez grimpé deux jours de suite avant le final à Paris le dimanche 26 juillet 2026.

Campeurs passionnés du Tour, les campings GCU listés ci-dessous vous permettront de profiter au plus près de l'épreuve et de vivre votre passion sans modération :

- **Err et Ur** (Pyrénées Orientales) lundi 6 juillet 3^e étape
- **Castels et Bézenac** (Dordogne) samedi 11 juillet 8^e étape
- **Neuvic** (Corrèze) dimanche 12 juillet 9^e étape
- **Vic-sur-Cère** (Cantal) mardi 14 juillet 10^e étape

- **Prémanon** (Jura) dimanche 19 juillet 15^e étape
- **Sciez-sur-Léman** (Haute-Savoie) mardi 21 juillet 16^e étape
- **Aiguebelette-le-Lac** (Savoie) mercredi 22 juillet 17^e étape
- **Pont-du-Fossé** (Hautes-Alpes) jeudi 23 juillet 18^e étape
- **Saint-Colomban-des-Villards** (Savoie) samedi 25 juillet 20^e étape

LE TOUR DE FRANCE FÉMININ

Au programme : une édition 2026 qui s'annonce pleine de surprises, de relief et de symboles forts, du 1^{er} au 9 août, avec un départ en Suisse, un passage par le Beaujolais, l'arrivée mythique au Mont Ventoux et une apothéose sur la Côte d'Azur.

- **Prémanon** (Jura) lundi 3 août 3^e étape

Vivez le camping autrement au cœur de la course !

ACCUEIL DE GROUPES 2026

En 2025, le GCU a accueilli une quarantaine de groupes dans ses campings.

Pour 2026, une vingtaine de groupes sont déjà inscrits. D'autres projets, notamment scolaires, vont se concrétiser d'ici l'été.

Pour plus de détails, voir le rapport d'activités page 26.



Photo DR

Camping GCU	Nom du groupe	Début	Fin	Nombre d'emplacements
Auvers-sur-Oise	Collège Jules Verne	12/05	13/05	5
Bormes-les-Mimosas La Favière	Temps Jeunes	5/07	22/08	7
Bormes-les-Mimosas La Favière	Centre Albert Camus	3/08	7/08	3
Castels	Lycée Jean Capelle	19/05	22/05	2 + 1 MH
Coutainville	ALSH Gouville Communauté de Coutances	17/08	20/08	4
Grandcamp-Maisy	Deep respect	5/06	10/06	4
Jard-sur-Mer	ADN	8/07	25/07	6
La Grande Motte	Collège Gaston Doumergue	11/05	13/05	5
La Grande Motte	Collège Gérard Philippe	3/06	5/06	9 + 2MHC
La Grande Motte	Horizons	7/07	17/07	6
Lacanau-Lac	Club Handball de Cloyes-sur-le-Loir	23/05	25/05	2
Lomener-Ploemeur	Commuanuté de Communes Chateaubriant Derval	10/08	14/08	5
Mesnil-Saint-Père	Service Animation Jeunesse Enfance Mairie de Saint-Germain	6/07	10/07	4
Mesnil-Saint-Père	Acm Mairie de Saint-Julien les Villas	26/07	2/08	3
Pornichet	CIAS Questembert Communauté / Centre Social La Maison Pop'	3/07	31/07	en attente
Saint-Georges-d'Oléron	Section marche Nordique	23/05	24/08	4
Saint-Jean-en-Royans	Mountain wilderness	12/09	13/09	50% du camping
Saint-Jorioz	AS Erea le Mirantin	25/06	26/06	9 + 1 MH
Saint-Maurice-d'Ardeche Vogue	AS Collège Mario Meunier de Montbrisson	30/06	2/07	6
Sarzeau	ALSH Ambon	6/07	9/07	4
Sciez-sur-Léman	ALSH Orvault	16/07	23/07	4
Volx	UNSS 04	2/06	4/06	50
Volx	Association Volx en course	11/09	13/09	journées sans nuitées

DÉLÉGUÉS DU CONSEIL DES CAMPEURS (DCC) ET SAISONNIERS : DES RÔLES COMPLÉMENTAIRES MAIS BIEN DISTINCTS

PAR GILBERT GRANDPIERRE

Dans nos campings associatifs en autogestion, le bon fonctionnement repose sur une articulation précise entre bénévoles et salariés. Le DCC et les salariés saisonniers ont ainsi des missions définies et complémentaires, qui ne doivent pas être confondues.

Le DCC, avec l'appui des autres membres du conseil des campeurs, a la responsabilité du fonctionnement et de l'animation harmonieux du terrain. Il veille à l'application des règlements, coordonne l'équipe bénévole et assure le lien avec le siège et, le cas échéant, avec les autorités locales. Il reste l'interlocuteur de référence pour les questions de vie collective, d'organisation et de sécurité avec le Responsable Unique de Sécurité (RUS) sur le camping.

Le salarié saisonnier agit, lui, dans le cadre d'une fiche de poste précise. Sa mission principale est la gestion des hébergements locatifs : accueil des locataires, états des lieux, suivi des réservations et des interventions nécessaires. Selon les besoins du camping et les termes de son contrat, il peut aussi assurer des missions de trésorerie (encaissements, tenue des recettes) et/ou la gestion de la piscine.

Sur certaines missions assumées par un salarié (trésorerie, gestion piscine...) un campeur est désigné comme adjoint afin de garantir la continuité de l'activité et de l'autogestion. Les salariés saisonniers sont membres de droit du conseil des campeurs et apportent, à ce titre, leur expertise professionnelle sur le

périmètre de leurs fonctions, mais ils exercent leur travail sous l'autorité du conseil d'administration du GCU et ne peuvent en aucun cas être considérés comme gestionnaires du camping.

Rappeler cette répartition des rôles, c'est préserver l'esprit associatif et l'autogestion qui font la singularité de nos campings : gérés par leurs adhérents, appuyés par des professionnels, et non l'inverse.



Photos DR

DÉFIBRILLATEURS SUR NOS CAMPINGS

PAR ALAIN CHARTIER, DÉLÉGUÉ AUX FOURNITURES

Au CA d'octobre 2025, le conseil d'administration a pris une décision judicieuse et significative : l'acquisition de défibrillateurs cardiaques externes (DAE).

À ce jour, 26 campings sont équipés en priorisant ceux dotés de piscines et les plus isolés.

Le défibrillateur est un dispositif essentiel, surtout dans des environnements à risque comme les piscines, où des incidents cardiaques peuvent survenir à tout moment. Bien que la réglementation ne l'exige pas, sa présence est vivement recommandée pour garantir une réponse rapide en cas d'urgence. La sécurité de nos adhérents, en particulier des plus vulnérables, demeure notre priorité absolue. Nous souhaitons également pouvoir élargir à l'avenir cette initiative à d'autres campings.

N'hésitez pas à télécharger l'application "StayingAlive", qui vous permettra d'identifier la localisation du défibrillateur le plus proche de votre position.

Pour conclure, je vous laisse avec cette citation inspirante de Nelson Mandela : "Cela semble toujours impossible jusqu'à ce que ce soit fait".

Ensemble, faisons en sorte que chaque vie compte.



REMERCIEMENTS DU ROYANS TENNIS CLUB

PAR LES ÉQUIPES ET LE BUREAU DU ROYANS TENNIS CLUB

Un grand merci au GCU de la ville de Saint-Jean-en-Royans pour le prêt de ses trois terrains de tennis.

Ces installations ont été indispensables au club local, le Royans Tennis Club, permettant le bon déroulement des championnats par équipes dans d'excellentes conditions.

Et le moins que l'on puisse dire, c'est qu'elles ont porté chance : le club a remporté deux victoires.

C'est par l'intermédiaire de Caroline MERDRIGNAC et d'Olivier GHIENNE que le club a pu profiter de ces superbes installations, un soutien précieux dans cette phase importante de la saison.

Le club espère pouvoir renouveler ce superbe partenariat avec le GCU dès la saison prochaine, dans la même dynamique de confiance et de collaboration.

Encore merci, et vamos Saint-Jean !

QUI FAIT QUOI?

Les délégués sur nos campings l'été : ni contrôleurs, ni empêcheurs, mais facilitateurs !

PAR DOMINIQUE CHARLIN

Lorsqu'ils séjournent au GCU, les délégués bénévoles (correspondants territoriaux, délégués de terrain ou administrateurs) peuvent accompagner et aider le conseil des campeurs, dont ils sont membres de droit, dans la gestion du camping, lors de litiges ou tout autre problème qui pourrait se poser. Même si c'est l'affaire de tous, ils peuvent expliquer notre mode de camping et aider à l'accueil des nouveaux adhérents. Ils sont invités à rédiger des comptes rendus de leurs séjours (ambiance générale, activités, sécurité, fléchage...).

Malheureusement, parfois, ils sont regardés de travers, mal accueillis car ressentis comme des empêcheurs d'appliquer des petites règles particulières mises en place par des adhérents habitués de certains campings ! Leur dispense de service pendant la haute saison n'est pas toujours bien vécue (alors qu'ils donnent de leur temps pendant toute l'année pour promouvoir le GCU, organiser les réunions d'antenne, entretenir les campings...), mais ils font leur service comme tout adhérent lorsque c'est nécessaire !

Alors, participons toutes et tous, ensemble, à la bonne marche de notre association dans le cadre de ses valeurs et dans la bonne humeur !



Photo C. PHILIPPON

PROJET PROSPECTIVES : DIAGNOSTIC DU CABINET AKCELI

Chères adhérentes, chers adhérents,

Un grand merci pour votre participation massive aux consultations qui ont été menées dans le cadre du projet Prospectives dont l'objectif est de redéfinir ensemble la stratégie du GCU à long terme.

Le projet aura été nourri par près de 700 contributeurs ayant répondu à deux questionnaires en ligne, sur un échantillon d'environ 6 000 adhérents, témoignant ainsi de votre engagement auprès du GCU.

Quelques enseignements :

- Vous êtes plus de 9 sur 10 à nous confirmer votre satisfaction d'adhérer au GCU. Merci à vous !
- Vous confirmez votre attachement aux valeurs qui nous lient de vivre ensemble, de nous engager et de respecter la nature.
- Vos habitudes de camping évoluent et nous devons les prendre en compte pour adapter notre offre à vos attentes.

Un travail conséquent a été réalisé pour analyser vos contributions et entendre nos salariés et bénévoles. Un groupe de travail de 10 personnes représentant toutes les composantes du GCU a mené 6 ateliers de travail portant sur l'ensemble de nos problématiques : notre gouvernance, notre modèle économique et financier, notre raison d'être et notre engagement social et environnemental.

Ce travail a permis à nos partenaires du cabinet AKCELI de dresser un diagnostic stratégique complet. Ce diagnostic sera présenté le 17 août prochain au conseil d'administration. Il détaille la situation actuelle de notre association, ses risques et ses opportunités. Il se fait l'écho de vos attentes.

Ce diagnostic doit permettre de générer un consensus sur la situation réelle de notre association et sur ses priorités. Il sera donc débattu avec le conseil d'administration pour permettre de lancer une seconde phase à la rentrée 2026, où nous travaillerons ensemble sur les priorités qui auront été retenues par vos administrateurs.

À cette occasion nous vous ferons une communication plus complète sur l'ensemble des enseignements que nous retenons de cette mission et les priorités de travail que nous nous fixerons dans le respect de nos valeurs.

Dans ce monde en constante évolution, il est plus que jamais essentiel de savoir d'où nous venons, de rester fidèles à nos valeurs et de nous projeter sereinement vers l'avenir. La pérennité de notre association passe donc à la fois par notre capacité à agir dans la continuité de cette belle aventure et par notre capacité à nous remettre en question en étant à votre écoute.

Merci à vous d'être chaque jour les acteurs de ce projet participatif !

LE POT DES RÉGIONS À BORMES-LES-MIMOSAS LA FAVIÈRE

Initié en 2025 entre voisins de caravane, le POT DES RÉGIONS sera officialisé en juillet 2026. Le principe ? Vous venez en vacances avec une boisson ou un mets de votre région ! Une auberge espagnole sera organisée le vendredi 24 ou samedi 25 juillet 2026 (selon les forces en présence). Convivialité, découverte et bonne

ambiance garanties, nous ferons des "tables par région" où chacun pourra tourner à sa guise pour goûter les spécialités.

N'hésitez pas à me contacter si besoin ou pour organiser le ratio "boissons/nourriture" à : leroy.caroli@orange.fr

Le camping GCU de Port-Leucate, une parenthèse naturiste entre mer, soleil et convivialité

PAR GILBERT GRANDPIERRE

Au cœur du village naturiste Ulysse, à Port-Leucate, le camping GCU vous accueille dans un cadre privilégié où tout invite à la détente, au partage et à la douceur de vivre. Ici, on profite pleinement des vacances, dans une ambiance simple, naturelle et chaleureuse, à deux pas de la Méditerranée.

L'un des grands plaisirs de ce lieu, c'est sa situation exceptionnelle. Installé dans un environnement entièrement dédié au naturisme, le camping permet de vivre un séjour en toute liberté, avec la plage naturiste en bord de mer accessible tout près. Le sable fin, la mer, le soleil et l'horizon composent un décor idéal pour se ressourcer et savourer chaque instant.

Le village Ulysse apporte aussi tout le confort attendu pour des vacances sans souci. Piscine, commerces, services de proximité, restaurants, boulangerie, alimentation : tout est réuni pour profiter d'un séjour pratique et agréable, sans avoir à s'éloigner. On y retrouve cette atmosphère si appréciée des campeurs, faite de simplicité, de rencontres et d'échanges.

Entre baignades, balades, moments de repos et vie de village, le camping GCU de Port-Leucate offre une belle expérience de vacances naturistes, à la fois conviviale, paisible et authentique. C'est un lieu où l'on vient pour se détendre, mais aussi pour retrouver l'esprit du GCU : le plaisir de camper ensemble, dans un cadre accueillant et harmonieux.



Photo DR

RENCONTRE AVEC LE PRÉSIDENT DE LA FFN DANS LE CADRE DU PROJET NATURISTE AU GCU

PAR GILBERT GRANDPIERRE

Le mercredi 1^{er} avril, la présidente du GCU a rencontré le président de la Fédération Française de Naturisme (FFN) afin d'échanger sur le développement du naturisme au sein de notre association. Cette rencontre a permis de poser les bases d'un projet naturiste associatif structuré, avec quatre axes qui s'en dégagent, en cohérence avec les valeurs fondatrices du GCU et avec l'éthique portée de longue date par le mouvement naturiste.

CLARIFIER LE PROJET NATURISTE ASSOCIATIF

Le GCU souhaite élaborer et diffuser une charte du naturisme, rappelant les principes essentiels : respect de soi, des autres et de l'environnement, convivialité, simplicité de vie, et distinction nette avec toute forme d'exhibition ou de dérive incompatible avec le projet associatif. Cette charte intégrera les principaux repères de la FFN et sera mise à disposition sur le site internet du GCU ainsi que remise aux adhérents concernés.

Pour le camping naturiste de Port Leucate, il s'agit également de formaliser des consignes spécifiques, en tenant compte de son insertion dans le village Ulysse et de l'accès direct à la plage naturiste. Une présentation claire des particularités du site, des moments de convivialité et des règles de vie partagée permettra d'accompagner les premiers séjours et de conforter les repères des campeurs fidèles.

CONSTRUIRE UN PARTENARIAT ACTIF AVEC LA FFN

La rencontre a également porté sur la structuration d'un partenariat concret entre le GCU et la Fédération Française de Naturisme. Il s'agira d'examiner les modalités d'affiliation ou de

conventionnement (licences, présence dans les listes officielles de centres naturistes, relais de campagnes nationales) pour mieux situer le GCU dans le paysage naturiste associatif.

Des actions conjointes pourront être négociées : journées découverte, weekends thématiques, échanges de compétences, voire appui juridique ou médiatique si nécessaire. Le GCU a également vocation à participer davantage au réseau des associations naturistes (villages, clubs, unions régionales) afin de mutualiser idées d'animation, bonnes pratiques d'accueil et retours d'expérience.

UNE COMMUNICATION ET UNE ANIMATION COHÉRENTES AVEC NOS VALEURS

Enfin, le projet vise à déployer une communication claire et bienveillante autour du naturisme GCU, à la fois sur nos supports (site, revue, documents d'accueil) et sur le terrain. Il s'agit de présenter le naturisme non comme une curiosité, mais comme une manière de vivre en harmonie avec la nature et les autres, en continuité avec l'histoire et les valeurs humanistes du GCU.

ANIMATION ET VIE NATURISTE SUR LE CAMPING

Sur le camping de Port-Leucate, l'animation naturiste sera encouragée : temps d'accueil spécifiques, rencontres conviviales, moments d'échanges sur les pratiques et l'éthique du naturisme, en lien avec les équipes bénévoles et, le cas échéant, avec la FFN. Ce travail commun doit permettre de faire de ce camping un lieu exemplaire d'un Naturisme associatif, respectueux, familial et ouvert à celles et ceux qui souhaitent le découvrir.



À la découverte de campings méconnus!

PAR DIDIER BONNAIRE

LE LUXE DU CALME, AU CŒUR DE PAYSAGES D'EXCEPTION

Et si le vrai luxe, aujourd'hui, était simplement la liberté de mouvement, la disponibilité d'espace ou du temps pour soi? À l'heure où les grandes destinations touristiques affichent parfois complet et où nos campings les plus prisés sont très fréquentés, nos campings méconnus, discrets mais idéalement situés s'invitent à vous.

Ces lieux encore préservés offrent une expérience unique, loin de la foule, sans compromis sur la beauté des paysages ni sur l'accessibilité. Nichés pour certains entre mer et montagne, pour d'autres au bord d'une rivière, à proximité de sites naturels remarquables ou de villages de caractère, ces campings séduiront les campeurs en quête d'authenticité.

LE CHARME DE LA TRANQUILLITÉ

Choisir un camping loin de la foule, c'est avant tout faire le choix du calme. Pas de files d'attente interminables ni de nuisances sonores. On redécouvre le plaisir d'un réveil au chant des oiseaux, d'une soirée sous les étoiles ou tout simplement d'un moment de détente en pleine nature.

Cette tranquillité favorise également les échanges plus humains, une ambiance conviviale sans être envahissante.

Contrairement à certaines idées reçues, ces campings ne sont pas isolés ou difficiles d'accès, beaucoup bénéficient d'une situation géographique privilégiée, en bordure de parcs naturels ou à proximité de sentiers de randonnée prisés.

UNE EXPÉRIENCE PLUS AUTHENTIQUE

Ces campings proposent une approche plus simple et plus respectueuse de l'environnement. On y trouve des emplacements spacieux avec une vraie sensation de liberté. En s'éloignant des zones très fréquentées, les campeurs participent à la valorisation de territoires moins connus, tout en vivant une expérience plus riche et personnelle.

Alors, pour vos prochaines vacances, osez sortir des sentiers battus, là où le temps semble ralenti et où chaque jour devient une véritable parenthèse de bien-être.

Et si c'était cela, des vraies vacances!



PRENEZ VOTRE CARTE DES CAMPINGS GCU ET BIENVENUE À :

AUVERS-SUR-OISE (VAL D'OISE)

Une richesse patrimoniale d'exception. Terre d'Inspiration Impressionniste dans le parc régional du Vexin, le village, tout en longueur, est un véritable musée à ciel ouvert, à découvrir à pied ou à vélo.

SAINT-SAUVEUR-CAMPRIEU (GARD)

Destination Cévennes. Les richesses et points d'intérêts sont liés à son patrimoine naturel, bois, cours d'eau et chemins jalonnés de reliefs parfois pentus.

CHAMBORIGAUD (GARD)

Son patrimoine, ses traditions et ses loisirs "nature" liés à son environnement d'exception font de ce village pittoresque un lieu de villégiature agréable et authentique.

DOUARNENEZ (FINISTÈRE)

Tournée vers la mer, savourez l'atmosphère unique de ses quais, de ses ruelles aux ateliers et maisons de pêcheurs. Laissez-vous charmer par la promenade de Plomarch, la superbe baie, les plages toutes proches et l'Île Tristan.

LAMAGDELAIN (LOT)

Situé au cœur du Lot entre deux joyaux du tourisme, Cahors et Saint-Cirq-Lapopie, notre camping implanté sur la rive droite du Lot vous accueille dans un cadre naturel et ombragé.

LE MENOUX (INDRE)

Un village charmant où l'église ornée de fresques éblouissantes de Carrasco vous transporte dans un univers artistique unique, mêlant spiritualité et beauté visuelle au cœur de la campagne. Dans les pas de George Sand, découvrez la vallée des peintres et Gargilesse-Dampierre, l'un des plus beaux villages de France.

TOURNEMINE-EN-PLÉRIN (CÔTES D'ARMOR)

Au creux d'une petite vallée entre deux collines, l'endroit est propice aux activités balnéaires : baignade, kayak, paddle et pêche. Le calme de la nature se mêle à l'air iodé pour vous offrir un cadre propice à la détente.

TOURRETTES (VAR)

Entre mer et montagne, ensoleillé et agréable, notre camping respire la douceur de vivre. Son panorama sur le massif des Maures et l'Estérel présentent des paysages uniques et magnifiques.

UR (PYRÉNÉES-ORIENTALES)

Un village paisible et accueillant bordé de prairies baignées par le soleil généreux de Cerdagne. Protégé des vents par la montagne du Belloch, notre camping est privilégié par la douceur de son climat.

Travaux sur nos campings

PAR ALAIN CANONGE, DÉLÉGUÉ AUX AMÉNAGEMENTS

Encore un hiver où les travaux sont allés bon train sur nos campings. En voici l'inventaire :

AIGUEBELETTE : Installation de barrières à lecture de plaque, isolation du chalet d'accueil.



BORMES LA FAVIÈRE : Réfection du sanitaire 3 intégrant l'isolation d'une partie pour une utilisation hivernale. Rénovation intérieure de la salle de réunion.

CAPBRETON : Reprise de la toiture du bâtiment sanitaire. La première partie de la rénovation intérieure est reportée après la saison suite à des problèmes liés aux disponibilités des intervenants.

GIENS : La voirie abîmée a été reprise, les clôtures achevées.

LA BOURBOULE : Remplacement de la toiture en fibrociment par une toiture en bac acier.

LA FLOTTE : Installation de réseau RIA (Robinet Incendie Armé) conformément à la réglementation départementale.

LACANAU : Chantier participatif pour la construction de l'accueil.

LAMAGDELAINE : Reprise des accès autour du bâtiment sanitaire.

LE BOIS-PLAGE-EN-RÉ : Installation de RIA. Remplacement de la barrière automatique par une barrière à lecture de plaque. Réfection du grillage en façade.

NEUVIC : Mise en peinture de la salle de réunion.

PORNICHET : Construction sous forme de chantier participatif d'un préau.

SARZEAU : Installation d'appareils de musculation Urbagym : patins, rames, ski de fond.



SAUMANE : Installation d'un grillage sécurisé anti-sangliers.

SOCOÀ : Re-végétalisation de la terrasse basse du camping.

ST-JORIOZ : Reprise du réseau assainissement des WC, construction d'un préau.



TOURNEMINE : Reprise de l'enrochement des berges du ruisseau.

VALLOUISE : Remise en état de l'assainissement.



VIAS : La phase 2 de la réfection du sanitaire 2 se termine.



CAMPINGS DIVERS : Installation de planchas.



J'en oublie certainement. D'autres campings demandent des améliorations et des travaux, nous y pensons mais nous devons faire avec les finances, la technique et la disponibilité des bénévoles.

Et surtout un grand merci à nos Délégués de Terrain, aux adhérents qui participent aux journées "petits travaux" et à vous tous qui participez, lors de vos séjours, à l'entretien de nos campings.

UN NOUVEAU MODE D'ACCÈS SUR CERTAINS CAMPINGS : LECTURE DES PLAQUES MINÉRALOGIQUES

PAR GILBERT GRANDPIERRE

Sur certains campings, le système de badges à l'entrée a été remplacé par une cellule de lecture des plaques minéralogiques des véhicules. Ce dispositif vise à faciliter l'accès tout en conservant un contrôle efficace des entrées et sorties.

À l'arrivée, chaque campeur doit déclarer au bureau d'accueil le numéro d'immatriculation de son véhicule. Cette information permet ensuite l'ouverture des barrières d'entrée et de sortie. Le système simplifie ainsi la circulation sur le site, tout en renforçant la sécurité.

Conformément à nos principes d'autogestion, lorsque la personne de jour n'est pas présente au bureau d'accueil, les campeurs procèdent eux-mêmes à cette déclaration dès leur arrivée **avec l'application mise à leur disposition sur l'ordinateur spécialement dédié à la procédure.**

Seules les entreprises intervenant habituellement sur le camping sont autorisées à enregistrer les plaques de leurs véhicules, selon la codification prévue à cet effet. En revanche, les sociétés de gardiennage de caravanes ne sont pas habilitées à effectuer cet enregistrement.

Enfin, un rappel important : à côté de l'installation de camping principale - tente, caravane, camping-car, van ou locatif - un seul véhicule à quatre roues est autorisé à stationner sur l'emplacement.



PETITS TRAVAUX À SAINT-GEORGES-D'OLÉRON

PAR PHILIPPE GRAILLOT

Dans la semaine du 15 au 22 mars, une dizaine de volontaires s'est réunie sur le terrain de Saint-Georges-d'Oléron afin de procéder aux travaux de rénovation et d'entretien avant l'ouverture.

Au programme : peinture des huisseries du bâtiment sanitaire, des tableaux d'affichage et des poteaux d'incendie. Nettoyage de l'aire de jeux et des jeux. Réaménagement de l'emplacement 97 et de l'accès à la plage. Ramassage des branchages laissés par la tempête et les élagages. Nettoyage de la marquise de l'accueil et réparation du portillon du local poubelles. Tout cela dans la bonne humeur et avec un temps magnifique.





Photos DR

Lacanau : un chantier participatif, un retour aux origines...

PAR DENIS DVORSAK

Quand l'idée a germé, la volonté d'aller au bout du projet s'est faite de plus en plus forte et il n'a pas fallu s'y reprendre à plusieurs fois pour convaincre un conseil d'administration séduit par l'idée.

Il ne s'agissait pas de faire des économies, mais bien d'élaborer et de faire aboutir un projet fédérateur, un peu comme ceux qu'impulsaient nos prédécesseurs lorsqu'ils ont bâti les premiers campings GCU. En tout cas, c'est ainsi que l'imagination laisse entrevoir la création de notre belle association.

Le résultat de cette semaine à Lacanau ?

Une réussite ! Un souvenir inoubliable ! S'il ne fallait décrire cette expérience qu'en quelques mots.

Plus d'une vingtaine d'adhérents avaient répondu à l'appel. Compétents, bricoleurs avertis, tous avaient à cœur de donner de leur temps mais aussi un peu d'eux-mêmes. Piloté par le chef de chantier, Christian (délégué de terrain de Lacanau), l'équipe a affiché un savoir-faire et des compétences professionnels.

L'ambiance conviviale, amicale qui a habité ce chantier du premier au dernier jour laissera de beaux souvenirs dans les têtes et un bel ouvrage sur le camping de Lacanau.

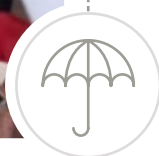


Les photos en disent plus que les mots...

Merci à tous !

Jean-François Bados; Catherine et Christian Bouloulaud; Line Cremilleux et Samuel Teyssier; Annie et Patrick Dubois; Isabelle et Denis Dvorsak; Brigitte et Bernard Harmand; Catherine et José Hercé; Isabelle Le Gall; Cosette et Patrick Letourneau; Florence et Philippe Martinez; Laurence et Frédéric Mazaleyrat; Josette et Jean-Pierre Tereygeol; Danielle et André Penot.





Reconnue d'intérêt général, l'association Prévention MAIF agit depuis 46 ans partout en France pour prévenir les risques liés au climat, aux mobilités et à la vie courante.

Avec 112 antennes et plus de 1 900 bénévoles, dont une trentaine de services civiques, elle mène chaque année plus de 15 000 actions de sensibilisation.

Printemps du Climat: comprendre les enjeux et passer à l'action

Le Printemps du Climat revient pour permettre à chacun de mieux appréhender les enjeux climatiques et de découvrir des solutions accessibles au quotidien. Cette nouvelle édition propose des ateliers, animations et temps d'échanges avec des experts, ouverts aux scolaires comme au grand public. Les participants pourront explorer les mécanismes des canicules, inondations, sécheresses ou feux de forêt et repartir avec des clés concrètes pour agir à leur échelle.

Cinq territoires accueilleront l'événement :

- Lille du 8 au 11 avril,
- La Rochelle le 25 avril,
- Marseille du 1^{er} au 6 juin,
- Poitiers les 5 et 6 juin,
- Manosque du 8 au 13 juin.

Pour en savoir + : <https://prevention-maif.fr/printemps-du-climat-2026/>



PrévEntraide: une plateforme simple et solidaire pour aider en cas d'urgence

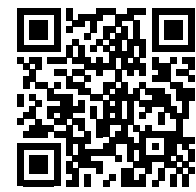
Lorsqu'une catastrophe survient (inondation, tempête, incendie...), la plateforme PrévEntraide facilite l'entraide entre citoyens.

Une fois un plan d'entraide activé dans une zone touchée, chacun peut proposer ou solliciter un hébergement, un trajet, du matériel ou un coup de main.

S'inscrire à l'avance permet de recevoir aussitôt une alerte SMS ou mail pour agir rapidement, un atout essentiel dans les premières heures d'une crise.

La plateforme propose également des conseils pratiques avant, pendant et après un événement.

Inscription : <https://www.preventraide.fr/>



1,2,3 Baignade: prévenir les risques aquatiques dès le plus jeune âge

Chaque été, les noyades rappellent l'importance d'adopter les bons réflexes en milieu aquatique.

Pour sensibiliser les plus jeunes, l'association Prévention MAIF a créé Baignade, un dispositif ludique pour cycles 1 à 3.

À travers un grand jeu en bois, des défis collaboratifs et des livrets de coloriage, les enfants apprennent à observer, réfléchir et agir en sécurité, que ce soit en rivière, à la mer ou en piscine.

Envie de mettre en place cette action : <https://prevention-maif.fr/action/123-baignade/>



Rejoignez les bénévoles de l'association !

S'engager au sein de Prévention MAIF, c'est agir près de chez soi pour prévenir les risques du quotidien, du climat et des mobilités.

L'association propose un engagement accessible à tous, grâce à des interventions en binôme, du matériel mis à disposition et un parcours d'intégration adapté.

Chacun peut contribuer selon ses disponibilités et s'impliquer à son rythme.

Pour les 18-25 ans, une mission de service civique de huit mois est également proposée, une expérience enrichissante pour développer ses compétences et participer à l'intérêt général.

Envie de vous engager à nos côtés : <https://prevention-maif.fr/devenir-benevole/>





Photos Didier BONNAIRE

EMBARQUEZ POUR UNE VISITE HORS DES SENTIERS BATTUS

Au cœur de l'Arbois

PAR DIDIER BONNAIRE

LA CASCADE DES TUFES AUX PLANCHES PRÈS D'ARBOIS (JURA)

Un site naturel emblématique à une heure en voiture de notre camping de Prémanon.

RECLÉE ET BEAU VILLAGE

Bienvenue à **la Reclée des Planches**, une impressionnante vallée fermée par des falaises calcaires hautes de 245 mètres, qui la positionnent comme la plus haute reclée du Jura. Classée au titre des **sites naturels protégés** et des **sites Natura 2000**, elle recèle de nombreux trésors de faune et de flore. À ses pieds se trouve le village "Les Planches-près-Arbois" tandis qu'au sommet domine le village de "La Châtelaine".

Alimentée par la Cuisance, qui prend sa source au cœur de la reclée et resurgit par de nombreuses cavités creusées dans le tuf (roche calcaire d'origine sédimentaire), la Cascade des Tufs vous offre un spectacle à couper le souffle.

ACCÈS À LA CASCADE

En voiture, l'accès le plus proche se fait par le village des Planches-près-Arbois puis on rejoint à pied la cascade sur un sentier balisé. Comptez 15 minutes de marche entre le village et la cascade.

Attention, durant la période de forte fréquentation touristique, la circulation dans le village est interdite. Le stationnement dans la commune est interdit aux non-résidents, dans tout le village à l'exception :

- * du parking du verger Maillard (situé derrière l'église, 25 places);
- * du parking dit "Au Bourbet" (situé à 300 m de l'entrée du village, accessible par la RD24, 80 places);
- * le long de la RD 247 côté droit en venant de Mesnay à l'entrée du village (70 places).

RANDONNÉE

Vous pouvez prolonger la balade en montant jusqu'à **la Petite Source de la Cuisance**, puis redescendre vers le village. C'est un itinéraire facile avec un faible dénivelé (environ 1h - 1h30). Pour les plus sportifs, un itinéraire de 19 km part d'Arbois et permet de prendre de la hauteur et de passer par deux belvédères avec vues imprenables sur Arbois et la Reclée des Planches.





Photo Didier BONNAIRE

À VISITER À PROXIMITÉ

ARBOIS ET LA MAISON FAMILIALE DE PASTEUR

Arbois, c'est la ville qui a vu grandir un célèbre homme de science : **Louis Pasteur (1822-1895)** ! Et si vous mettez dans une même pièce un scientifique et une bouteille de vin, vous obtenez... la pasteurisation ! C'est en cherchant à détruire les maladies du vin en éliminant les microbes perturbateurs que Louis Pasteur a eu l'idée de chauffer le breuvage ! Même si l'idée est universellement adoptée pour le vin, elle a vite été abandonnée.

LES GROTTES DES MOIDONS

Situées au cœur de la forêt jurassienne à deux pas d'Arbois, **les Grottes des Moidons** ont été découvertes en 1966, et ouvertes au public en 1989. Depuis avril 2013, une nouvelle galerie permet désormais un accès facile. La visite de ce pittoresque chef d'œuvre de la nature vous entraînera dans un monde captivant. Grandioses stalagmites, colonnes, draperies, innombrables stalactites forment un paysage étincelant de beauté. Puis viendra le moment d'émotion, les plus belles stalactites du Jura se donnent en **spectacle Son et Lumière**.



Photo PIXABAY



Photo DR

De nouvelles ACS en 2026!

PAR VIRGINIE LAMULLE

En plus de la petite trentaine d'activités culturelles et sportives qui sont proposées chaque année soit au sein des campings, soit par des prestataires extérieurs, et dont la liste figure dans la revue printemps 2026, vous trouverez ci-dessous les nouvelles activités artistiques, culturelles ou sportives. Il y en a pour tous les âges et tous les goûts.

Vous trouverez davantage d'informations sur le site du GCU, onglet : Toutes les activités.

Je vous souhaite un bel été, de bien agréables séjours dans nos magnifiques campings et de bons stages.

Activités nature à Aiguebelette : Partez à la découverte des arbres, des insectes, des papillons. Séances d'une heure et demie, en famille.



Eau Pop Pop, à Bormes-les-Mimosas et Giens : des activités en pleine nature, entre terre et mer, bains de forêts, marche aquatique, nage palmée ...



Pickleball, à Bormes-les-Mimosas La Favière : sport de raquettes ludique et accessible à tous, à la croisée des chemins entre le tennis, le tennis de table et le badminton.



Une histoire de la cuisine, des cuisiniers et de la gastronomie, à La Bourboule : À travers cinq conférences d'une heure et demie, en soirée, Thierry évoquera l'évolution du métier de cuisinier depuis le Moyen-Âge, des techniques culinaires et des goûts du public.



Yoga, à La Bourboule : Cinq séances vous sont offertes en soirée par Jane.



Observation du ciel, à La Bourboule : Jean-Pierre vous fera découvrir le ciel nocturne durant quatre soirées, avec ou sans télescope.



Équitation à La Roche Posay : Le centre équestre Equi Loisirs, situé à une vingtaine de km de La Roche Posay, propose des cours, des balades, des randonnées avec baignades dans la Creuse.



Macramé à La Tranche-sur-Mer : laissez libre cours à votre imagination et repartez avec votre création.



Photos DR

Arts Plastiques à Plouhinec : ce stage s'adresse à toute personne ayant envie de dessiner sur le motif, c'est-à-dire ce que l'on voit, sur place. Guidé par Denis, vous repartirez avec votre carnet de voyage.



Anancy Rando Nature (près de St-Jorioz) propose des activités de pleine nature pour toute la famille.



Débuter en ornithologie, à Sarzeau : Jean-Marc et Dominique vous aideront à observer et identifier les oiseaux.



Carnet de balade à Tournemine : Création d'un carnet de voyage mêlant écriture et croquis.



Photos DR

JAZZ À SAVINES-LE-LAC

PAR GÉRARD HAUTIÈRES

Cet été nous avons été jusqu'à une douzaine de musiciens. À la demande de participants, le répertoire s'est élargi du Jazz traditionnel, avec ses standards, vers des morceaux de variété. De nombreux types d'instruments ont été représentés pour cette rencontre musicale.

Au regard des répétitions, du nombre de musiciens et d'instruments essentiels différents et de la qualité de ces mêmes musiciens, on a pu animer une soirée musicale (très demandée) dans le cadre d'un repas commun avec de très nombreux campeurs sur le terrain de boules.

Ce n'est pas toujours simple de pouvoir la réaliser en raison du temps, des activités de la région (feu d'artifice tous les mercredis, au lac) et du camping (soirées à la Superette), du nombre, de la présence et la disponibilité des musiciens campeurs.

La soirée musicale a pu se réaliser d'abord grâce à Bernard (guitare), qui nous a prêté sa propre sono, et au nombre et niveau des musiciens présents cette semaine-là. Ils savaient tous lire immédiatement une partition, une grille d'accords et être indépen-

dants avec leur instrument. Ce n'est pas un stage musical mais seulement une rencontre lors de laquelle chacun peut y émettre ses idées, même si une ligne directrice est bien présente. Pour les standards de jazz, chacun peut s'essayer aux chorus... On apprécie beaucoup ce volontariat.

L'ambiance est sympathique. Chacun vient aussi avec ses idées, ses partitions, partage et amène son matériel nécessaire, voire pour en faire profiter d'autres musiciens (merci donc encore à Bernard pour des photocopies et son matériel prêté; à Claude pour ses partitions; à toute la famille d'Émeline pour leur volontariat et leur niveau musical sans compter leur très bonne humeur; au joyeux batteur qui a aidé à l'achat du piano et à tous les autres musiciens pour leur savoir-faire et leur présence régulière). On répète tous les 2 jours de 10h30 à 12h30 environ et plus si on doit jouer durant une soirée. Il n'y a pas de chef d'orchestre, mais seulement quelqu'un qui organise et qui souhaite toujours une tendance au Jazz-standards pour Savines.

Bienvenue à tout musicien... sur place il y a une batterie, un piano qui vous attend.

ANNONCE

ÉCOLE DE VOILE DU ROALIGUEN, À SARZEAU

Nouvelle équipe, nouvelles propositions.
N'hésitez pas à vous informer auprès de Gaultier le directeur.
Stages, locations, cours particuliers.
Optimiste, Catamaran, Windsurf, Wingfoil, Kitesurf.
Et cerise sur le gâteau : activités Bien-Être yoga, Pilate et Longe-Côte.

Locations Paddle, Kayak, Catamaran, Planche à Voile.

15% de remise pour les adhérents du GCU.

Tél. : +33 (0)2 97 47 94 17 – E-mail : ev.raoliguen@wandoo.fr





Nos campings "en bord de rivière"

PAR DIDIER BONNAIRE

SAUMANE (GARD)

51 emplacements.

Ouvert du 15 juin au 15 septembre 2026.

Terrain ombragé.

ENVIE DE NATURE...

Que vous soyez un aventurier aquatique, pêcheur ou un simple amateur de tranquillité, quoi de plus reposant que de séjourner au bord d'une rivière !

LA RIVIÈRE "LE GARDON"

Le Gardon est plus qu'un simple cours d'eau, c'est un espace vivant qui relie histoires humaines, paysages impressionnants et activités de pleine nature. Il offre une immense richesse pour les amateurs de randonnée, de pêche, de kayak et de découverte culturelle.



Photos DR



SENTIERS BALISÉS

Le littoral du Gardon et ses versants offrent des sentiers balisés et des itinéraires de moyenne montagne à travers les forêts et les villages. Randonnées familiales autour des gorges, itinéraires historiques menant à des vestiges et des points de vue panoramiques permettent d'explorer la diversité du paysage.

LA PÊCHE DANS LA RIVIÈRE "LE GARDON"

La rivière Le Gardon attire les pêcheurs grâce à sa biodiversité et à la variété des techniques disponibles. Les eaux argentées des pools et les zones de courant abritent des poissons tels que la truite, le saumon de fontaine ou d'autres espèces d'eau douce adaptées à la fraîcheur des cours d'eau montagneux.

EN KAYAK SUR LA RIVIÈRE "LE GARDON"

Les amateurs de sports nautiques trouveront des tronçons adaptés à des pratiques variées. Le kayak de randonnée ou de descente peut se pratiquer sur certaines sections lorsque le débit est favorable, avec des passages techniques dans les gorges et les vallées étroites. La beauté des paysages et la sensation de liberté sur l'eau font de chaque sortie un véritable moment de ressourcement.

Qu'il s'agisse de contempler les reflets le long des berges, de s'initier à la pêche ou au kayak, ou bien de parcourir les sentiers reliant villages et monuments historiques, Le Gardon invite à une expérience riche et variée.





Photo DR

RENCONTRE AVEC...

Laurence Tramaux

PROPOS RECUEILLIS PAR GÉRARD LEFÈBVRE

Trois fois par an, vous recevez *Plein air et culture* chez vous. Les articles de cette revue sont écrits par les adhérents, les DT, les CT, les administrateurs, le secrétariat du GCU, avant d'être attentivement relus par Nicolaas van der Toorn, rédacteur en chef. Ensuite, ces textes sont mis en forme par Laurence Tramaux, de la société Casimage, qui s'occupe du graphisme avant impression. Elle nous explique son travail, et son impression sur le GCU, auquel elle a adhéré.

Laurence, que faisais-tu avant de travailler pour le GCU ?

J'étais intermittente du spectacle. J'ai travaillé comme régisseur pour une dizaine de films cinéma et à la production d'une centaine de films documentaires, principalement à Paris. C'était un métier passionnant, une véritable aventure, mais c'était très dur, physiquement et mentalement, surtout la régie cinéma. En 2007, après 24 ans très intenses à Paris, j'ai eu envie de changer d'air !

Tu as changé de métier ?

Non, j'ai déménagé ! La douceur et le soleil du Sud me faisaient envie. Quand j'ai rencontré mon compagnon, Patrick Deubelbeiss, il était illustrateur et dessinateur BD. Nos métiers nous avaient jusque-là contraints de rester dans la capitale, mais avec le développement d'internet, nous avons fait le pari de nous installer dans le Sud. J'étais aussi scénariste, et ce métier-là peut se faire n'importe où. On a choisi Béziers, une ville moyenne, accessible, près de la mer, et sur une ligne de TGV. Nous avons fait un enfant, publié deux albums BD chez Casterman, et je me suis mise à travailler pour des producteurs d'Occitanie.

Comment as-tu connu le GCU ?

On avait rencontré Michel Lalauze, à l'époque administrateur et directeur de la publication de *Plein air et culture*, qui habitait aussi Béziers. Il avait du mal à trouver de belles photos de couverture pour la revue et cherchait un dessinateur pour les remplacer par des dessins. Il a donc contacté Patrick, par l'entremise d'un ami commun. Le courant est passé tout de suite.

Ta première impression sur le GCU ?

C'était très théorique, parce qu'on n'y avait jamais mis les pieds. On voyait le GCU à travers les yeux de Michel et la documentation qu'il avait fournie à Patrick pour ses dessins. Mais j'ai tout de suite trouvé qu'il y avait là quelque chose d'intéressant : une association à but non lucratif, faite par et pour ses adhérents, dans un réel esprit de solidarité. Ça, pour moi, c'était vraiment nouveau.

Mais tu ne campais pas au GCU ?

En fait, je n'avais campé que deux fois dans ma vie. Une semaine en camping sauvage, avec des copains, on avait descendu les gorges du Verdon en kayak, c'était fabuleux ! Et une fois en camping commercial, avec sono à fond, danse des canards et voisins qui inspiraient peu confiance : on fermait le van à clef dès qu'on s'absentait dix minutes ! Je n'avais plus jamais campé après ça.

Qu'est-ce qui t'a fait changer d'avis ?

Un jour, Michel nous a invités pour un apéro au camping de Vias. Là, ça a été le déclic. Les adhérents étaient tous sympas, l'ambiance était à la fois sereine et très conviviale. Du coup, nous avons très vite adhéré au GCU. Avant, on se moquait de Michel qui campait à 15 km de chez lui... mais on a fait pareil ! D'abord à Vendres, puis un peu plus loin, à Saint-Sat, à Bormes, à La Croix-Valmer... Depuis, on ne passe jamais devant un camping GCU sans s'arrêter : on prend des photos, on discute avec les adhérents... Je suis toujours étonnée d'entendre tout ce qu'ils ont à raconter !

Mais tu ne travaillais pas encore pour le GCU ?

Non, j'étais encore dans le documentaire. Mais j'avais toujours un œil sur la revue, et je pensais qu'on pourrait l'égayer un peu, faire passer des messages de façon plus ludique. On a donc proposé à Michel de publier des quiz, des dessins de presse pour illustrer l'édito, les strips BD "Emma et Tom", puis des BD pour la 4^e page de couverture. J'écrivais les scénarios, et Patrick mettait tout ça en images.

Et la mise en page de la revue ?

C'est venu plus tard. Michel se voyait bien nous confier la mise en page, mais le GCU avait déjà un prestataire. Quand le contrat de ce prestataire a pris fin, le GCU a proposé à Casimage, la société que Patrick avait fondée en 2015, de prendre le relais.

En quoi consiste ton travail ?

Eh bien, pour chaque revue, je reçois environ 150 fichiers textes et photos destinés à être publiés. Et aussi un "chemin de fer", c'est-à-dire une liste ordonnée des articles à paraître page par page. Je lis et relis bien sûr attentivement les articles, je les harmonise et les mets en forme pour le graphiste, je retouche ou recadre certaines photos, je numérote le tout, puis j'évalue la place que chaque article prendra dans la revue et j'établis un chemin de fer définitif le plus précis possible.

Tu travailles avec un graphiste ?

Oui, avec Olivier, le graphiste de Casimage. Nous nous entendons très bien, il est efficace et patient. Je lui transmets les fichiers et on commence la mise en page, pas à pas, pour établir une première maquette. Il nous faut en général une dizaine d'allers-retours avant de proposer la V1 de la maquette au GCU.

Les administrateurs la lisent, demandent des retouches, et quand elles sont faites, j'envoie la maquette définitive à l'imprimeur, je vérifie le bon à tirer, et je suis les dernières étapes, impression et routage, jusqu'au dépôt des revues papier à La Poste.

Des inconvénients ?

Oui, des sueurs froides ! Trois semaines avant publication, je suis censée disposer de tous les fichiers... mais certains arrivent à la

dernière minute, voire pas du tout ! Si un article est annulé, on doit modifier la mise en page en toute hâte ou proposer par exemple un quiz pour le remplacer. Si la revue est trop pleine, je propose de reporter un article. Il faut vraiment rester attentif et réactif. Je me relaxe seulement quand la revue est dans ma boîte aux lettres et que je n'y trouve pas de défaut majeur !

Est-ce que le fait d'être adhérente t'a déjà aidée ?

Oui, c'est important de bien connaître le GCU. Ça me permet parfois de repérer certaines incohérences dans les textes, de savoir quelle photo va avec quel texte, d'éventuellement ajouter un titre ou le nom d'un auteur manquant, et de proposer des interviews ou d'autres contenus en rapport avec le GCU. Et puis, c'est motivant de savoir pour qui et pour quoi on travaille.

Qu'est-ce que ton travail au GCU t'a appris ?

La patience, et surtout le respect, car les administrateurs membres de la "commission revue" donnent bénévolement beaucoup de leur temps pour préparer le travail en amont. Je pense en particulier à Didier Bonnaire, directeur adjoint de la publication, qui établit le premier chemin de fer et rédige lui-même de très nombreux articles, et bien sûr à Nicolaas van der Toorn, ancien administrateur qui continue, inlassablement, depuis les Pays-Bas ou les campings GCU, à réunir, corriger voire remodeler les articles à paraître.

Vous travaillez tous en distanciel ?

La plupart du temps, oui. Mais deux mois avant la parution de chaque revue, nous nous réunissons à Paris en conférence de rédaction, présidée par Ludovic Broussaud, directeur de la publication. On fait le point sur les articles à paraître, ceux qui sont écrits ou à écrire, sur les photos dont on dispose. C'est un moment essentiel mais, cerise sur le gâteau, très convivial et amical, même si, en tant que prestataire, je me retiens de rire trop fort à leurs bonnes blagues !

Alors, avec le recul, cinéma ou GCU ?

Sans hésiter, GCU ! Le cinéma est une belle illusion, le GCU une utopie concrète !

LE COMITÉ REVUE

Le comité revue est principalement composé d'administrateurs bénévoles qui conçoivent la revue, rassemblent, choisissent ou écrivent les articles qui la composent.



Ludovic Broussaud



Didier Bonnaire



Nicolaas van der Toorn



Gilbert Grandpierre



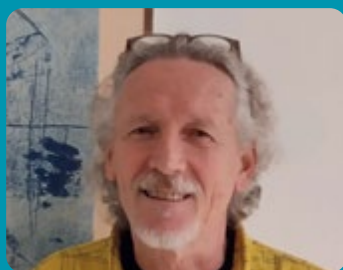
Claire Bazin



Denis Dvorsak



Gérard Lefèbre



Frédéric Orel

ASSEMBLÉE GÉNÉRALE ORDINAIRE 2026

Modalités pratiques du vote électronique

Conformément aux statuts du GCU, le vote relatif à l'Assemblée Générale Ordinaire 2026 est organisé exclusivement par voie électronique via la plateforme sécurisée VOXALY.

Vous trouverez ci-dessous l'ensemble des informations techniques nécessaires pour participer au scrutin.



Qui peut voter ?

Peuvent participer au scrutin les adhérents majeurs à jour de leur cotisation au 21 juillet 2026.

Calendrier du scrutin

- Ouverture : 6 août 2026 à 12h00
- Clôture : 20 août 2026 à 12h00

Important : le scrutin est automatiquement clos à l'heure indiquée. Aucun vote ne pourra être enregistré après la clôture, ni le jour de l'Assemblée Générale Ordinaire.

Accès à la plateforme de vote

Chaque adhérent recevra ses identifiants de connexion par courrier électronique le 6 août 2026. L'accès à la plateforme est strictement individuel : chaque votant doit disposer de sa propre adresse électronique.

En cas de non-réception des identifiants :

- Connectez-vous à : <https://gcu.vote.voxaly.com> ;
- Cliquez sur "Si vous n'avez pas reçu vos codes, vous pouvez en demander le renvoi automatique" ;
- Renseignez les informations demandées pour vérification d'identité.

Comment voter ?

Une fois connecté :

- Prenez connaissance des documents mis à disposition.
- Sélectionnez votre choix pour chacune des résolutions.
- Validez votre vote.

Après validation finale de votre vote, la plateforme vous proposera, si vous le souhaitez, l'émission d'une confirmation d'émargement et d'enregistrement.

Sécurité du scrutin

La plateforme VOXALY garantit la confidentialité des votes, l'expression d'un seul vote par adhérent, la traçabilité du scrutin et l'intégrité des résultats.

Proclamation des résultats

À l'issue de la période d'ouverture, l'urne électronique sera clôturée.

Les assesseurs procéderont à son ouverture.

Les résultats seront proclamés lors de l'Assemblée Générale Ordinaire et publiés sur le site du GCU ainsi que dans la revue.

Toilettage du Règlement Intérieur des campings GCU

Chaque année, notre association procède à une révision du règlement intérieur de nos campings.

Ce toilettage s'inscrit dans une démarche d'amélioration continue, visant à garantir à la fois la bonne vie du camping, la sécurité des campeurs, le respect de chacun et de l'environnement.

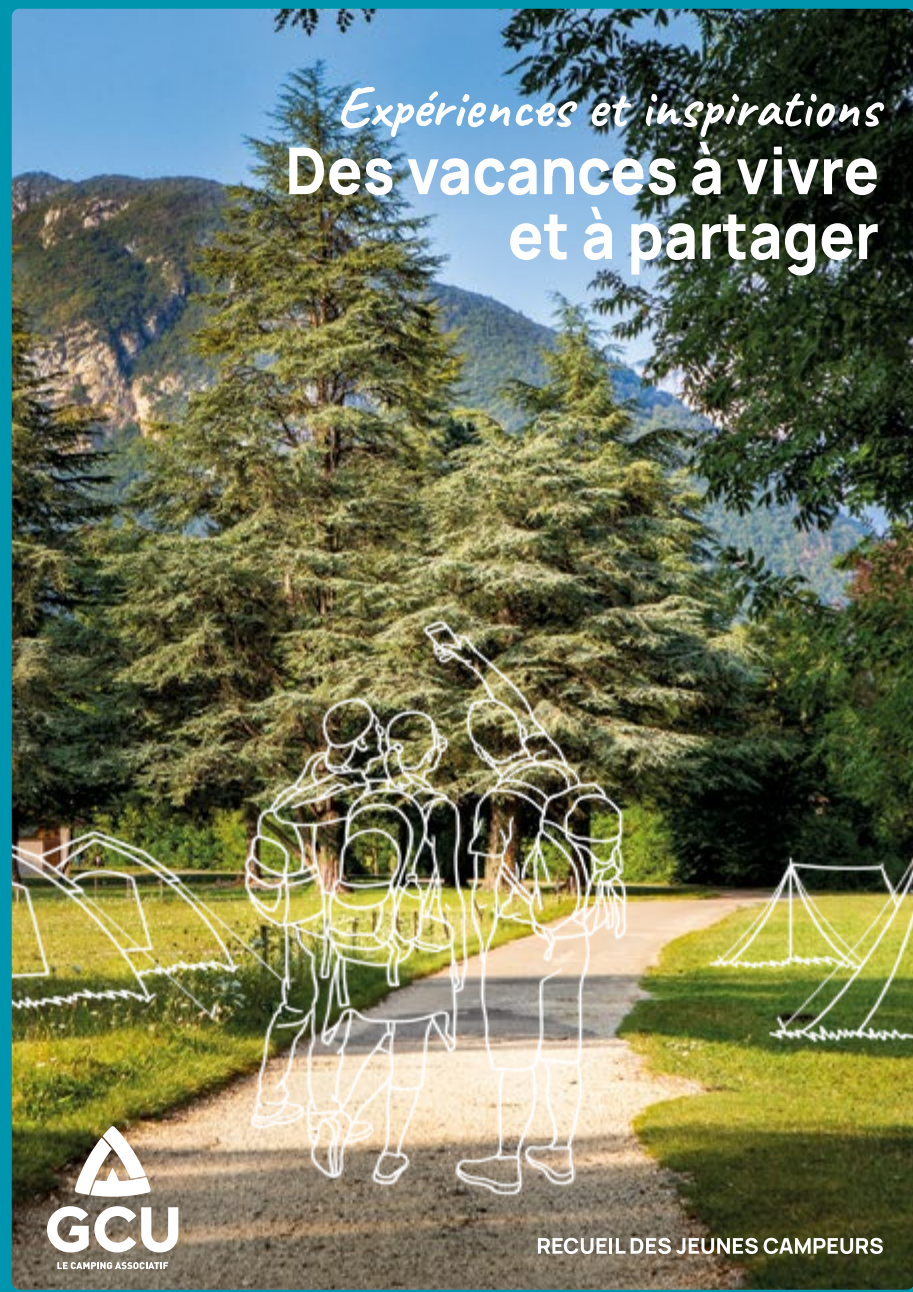
Les pratiques évoluent, tout comme les attentes des campeurs. L'émergence de nouveaux usages (nouveau logiciel, nouveaux équipements) ainsi que les évolutions réglementaires nécessitent une adaptation régulière de notre cadre de fonctionnement. Cette

mise à jour permet également de prendre en compte les retours d'expériences des adhérents, des délégués de terrain et correspondants territoriaux.

Le règlement intérieur est un outil vivant, au service de la qualité de nos campings. Sa révision annuelle témoigne de notre engagement à offrir des espaces accueillants, sûrs et respectueux, en phase avec les attentes actuelles et les enjeux de demain.

NOUVEAU
LE GUIDE DES JEUNES CAMPEURS

Ce guide à l'attention des 18 - 25 ans est disponible sur le site du GCU : <https://www.gcu.asso.fr/brochures-documents-de-communication/>



ADHÈRE | **RÉSERVE**
FR.GCU.ASSO.FR | RESERVATION.GCU.ASSO.FR
VENIS SPONTANÉMENT AU CAMPING !



Photos DR



Photo DR

MONTPELLIER - SAMEDI ET DIMANCHE 28 ET 29 MARS 2026

Compte rendu du conseil d'administration

PAR YANNICK DEREËP, SECRÉTAIRE GÉNÉRAL

COMMISSION FINANCES

Le budget 2025-2026 devrait laisser un solde excédent estimé à 320 000 €. Il est néanmoins rappelé que la possibilité de générer des dépenses non prévues existe toujours, de même que les recettes sont conditionnées à la fréquentation de nos campings par les adhérents.

Le GCU a décidé d'expérimenter l'utilisation d'une conciergerie pour notre camping de Saint-Georges-d'Oléron. L'objectif de cette expérimentation est d'adapter entre autres les ressources aux besoins réels.

Il est rappelé que tout locatif rendu sale sera suivi de la facturation d'une pénalité de 100 € conformément au règlement du GCU.

Le recrutement des salariés saisonniers pour le début de la saison bat son plein, Alain Canonge et Corinne Haydn ont procédé aux entretiens préalables.

Il a été décidé de recruter un second salarié saisonnier pour notre camping de Capbreton pour juillet et août 2026.

SALARIÉS DU SIÈGE

Le GCU a procédé au recrutement d'un alternant community manager, sa mission sera orientée autour de la gestion du site internet du GCU et de la gestion des réseaux sociaux.

Le recrutement d'un second technicien pour seconder notre salarié basé à Cavalaire est toujours en cours.

Le recrutement d'un technicien support informatique et assistance fonctionnelle est en cours afin de compléter notre équipe.

Le recrutement de notre comptable a été relancé auprès d'une agence spécialisée.

COMMISSION INFORMATIQUE

Toutes les tablettes ont été remplacées par des mini-ordinateurs.

Le basculement vers ODOO version 18 s'est bien passé, des améliorations s'opèrent au fur et à mesure.

COMMISSION TEXTES ET DOCUMENTS

Le règlement des campings a été toiletté, une dernière modification sera apportée, elle concerne les barrières à lecture de plaque.

COMMISSION PROMOTION COMMUNICATION

Un point sur le nouveau site web a été fait ainsi que sur l'ensemble des matériels pour la promotion du GCU.

Un résumé de la promotion nationale est présenté pour l'année 2026 et le début de 2027.

COMMISSION ANTENNES EUROPE

En ce qui concerne les correspondants territoriaux, quelques départements sont encore sans représentants.

Afin de fédérer nos correspondants, le conseil d'administration a décidé de réaménager ses textes et d'organiser tous les 4 ans des élections, à partir de 2027. En effet le GCU souhaite harmoniser l'organisation de l'élection des correspondants territoriaux en organisant en même temps le renouvellement des délégués. Le GCU souhaite asseoir de façon pérenne sa présence sur tout le territoire ou rassemblement de départements.

Le thème retenu pour le forum de l'assemblée générale est "le rôle et la mission du CT, quelle vision pour demain?".

Les délégués correspondants territoriaux se verront proposer plusieurs ateliers sur la journée.

COMMISSION ACTIVITÉS CULTUELLES ET SPORTIVES

Une convention sera établie entre l'association "Maison du plein air" et le GCU pour la cession du matériel de kayak de Pailhas, le prestataire sera locataire du bâtiment d'entreposage.

Différentes décisions sont prises par le CA concernant des activités culturelles et sportives. Les activités apparaîtront sur le site internet par ordre alphabétique.

COMMISSION RELATION AVEC LES ADHÉRENTS

À ce jour peu de courriers, ce sont essentiellement des tickets par l'intermédiaire du compte adhérent.

On compte à ce jour 17 demandes de dispense de service. Deux litiges sont réexaminés suite à des recours.

ACCUEIL DE GROUPES

42 demandes pour la saison, leurs lieux seront communiqués dans la prochaine publication.

RÉSEAUX PARTENAIRES

Un compte rendu des réunions et assemblées générales est établi. Il est rappelé l'importance de ces liens pour avoir des informations et pour avoir des relais dans notre domaine d'activité.

COMMISSION REVUE

La ligne éditoriale de la prochaine revue sera consacrée à la sécurité.

PROSPECTIVES

Dans le cadre de la démarche d'accompagnement pour l'élaboration des stratégies à venir, le travail est quasiment achevé. Une restitution sera faite au conseil d'administration lors du rassemblement de cet été.



Photos DR

RGPD

Le contrat a été signé avec DPO Consulting. Un travail est en cours sur la politique des cookies avec Mme PANIZZOLI (Déléguée à la protection des données). Une boîte mail a été mise en place pour que les adhérents puissent contacter le DPO (Data Protection Officer).

ANALYSE DE LA FRAUDE

Les fraudes ont été classées en 6 catégories, chacune regroupant des comportements spécifiques.

- Fraudes liées aux modifications a posteriori
- Fraudes par absence d'enregistrement
- Fraudes liées aux identités et aux numéros d'adhérents
- Fraudes par non-déclaration des occupants
- Fraudes liées à la trésorerie et au règlement
- Fraudes par complicité ou manque de vigilance

Le groupe a identifié plusieurs leviers d'action, regroupés en trois axes : technique, organisation et communication. Il en est conclu qu'il est nécessaire de renforcer la vigilance et le contrôle par des actions concrètes.

Un article dans la revue, des interventions lors des assemblées de campeurs, un appel à la vigilance des trésoriers sont des axes retenus pour agir fondamentalement.

STATISTIQUES

La croissance des effectifs est modérée cette année. Entre le 29 janvier et le 20 mars 2026, le total des adhérents est passé de 30 570 à 31 458, soit une progression de 888 adhésions sur la période (+2,9%). Ceci reste positif, mais plus contenu que les tendances observées les années précédentes.

Au 1^{er} mars 2026, l'effectif global reste inférieur d'environ 1400 adhérents (-4,4%) à celui de l'an passé, mais on pourrait expliquer ce fait par le décalage des périodes de réservations.



CARAVANEIGE

Les 2 caravaneiges remplissent bien leur rôle pendant les vacances scolaires, mais avec des volumes différents :

Les Menuires est la "locomotive" avec une forte occupation quasi continue de décembre à mars, une forte affluence, avec un pic de fréquentation marqué et une saison qui monte en puissance rapidement.

Prémanon est plus confidentiel, dépendant des vacances de février, avec une occupation plus modeste mais régulière, avec un pic centré sur les vacances de février.

RECHERCHE DE DÉLÉGUÉS

Le GCU est toujours en recherche de délégués de terrain pour les campings de Saint-Saturnin, Locquirec et Cavalaire et de délégués de terrain adjoints pour Selonnet et Savines-le-Lac.

PARTENARIAT

Il a été décidé de mettre fin à la convention de partenariat avec les campings de Marciac et Plaisance.

SÉCURITÉ

La semaine de la sécurité se déroulera du 3 au 8 août : reconduction des formations PSC dans le département 34 et pratiques (extincteurs, évacuations). Pro Sud reste prestataire pour les sessions du Sud.

Un nettoyage chimique du réseau sur notre camping de Giens sera fait prochainement. Des mesures provisoires ont été prises pour permettre de maintenir le camping ouvert pendant les vacances de printemps.

COMMISSION AMÉNAGEMENTS

Deux chantiers participatifs sont programmés au printemps :

- Lacanau, une dizaine de familles a proposé de se joindre à l'équipe.
- Pornichet, on attend les validations de travaux de la part des autorités.

Les différents grands travaux sont évoqués et débattus. Le conseil d'administration a décidé d'étudier la possibilité d'installation de deux tiny-houses sur le camping des Menuires.

La commission des aménagements propose l'acquisition de 4 chalets Nothland d'Hékipia pour Chamonix. Ce projet s'intègre au réaménagement de ce camping avec des équipements pour permettre l'utilisation en caravaneige.

Le projet d'installation de panneaux photovoltaïques et thermiques sur le camping de Fabrègas est toujours en cours.

BORNES DE RECHARGE STATION-E

Le CA a validé l'implantation de bornes de recharge à côté du parking existant de Guissan et de Saint-Saturnin-lès-Apt.

ANTENNES RELAIS

L'implantation de l'antenne Free à Socoa a été refusée.

Le conseil d'administration a validé l'implantation d'une antenne FREE à Capbreton.



Photo C. PHILIPPON

Rapport d'activité 2025 - 2026

INTRODUCTION

PAR CLAIRE BAZIN

L'année 2025-2026 a été placée sous le signe de la modernisation.

Malgré des aléas climatiques exceptionnels, le GCU a engagé 4,10 M€ pour entretenir, réparer et améliorer ses campings, tout en limitant la hausse des tarifs de séjour à 1% afin de préserver l'accessibilité des campings.

Cette année a également été marquée par l'aboutissement de chantiers importants : le déploiement réussi de la nouvelle version de notre système d'information et du nouveau site internet, la modernisation des équipements informatiques sur les campings, ainsi qu'une refonte majeure de nos statuts visant à consolider notre socle juridique.

Enfin, le GCU tient à remercier chaleureusement l'ensemble des bénévoles qui donnent généreusement de leur temps tout au long de l'année. Ce document est soumis à votre approbation lors de l'assemblée générale ordinaire. En l'approuvant, vous renouvelez votre confiance dans le conseil d'administration et vous l'incitez à poursuivre les actions engagées.

ACCUEIL DE GROUPES

RAPPORTEUR GÉRARD LEFÈBVRE

En 2025, le GCU a accueilli une quarantaine de groupes dans ses campings. Ils se répartissent globalement de la manière suivante :

- quelques groupes composés d'adultes issus d'associations sportives ou culturelles ;
- plusieurs groupes de scolaires encadrés par des enseignants en basse saison ;
- une majorité de groupes de jeunes issus de structures éducatives pendant l'été.

Ce sont donc des centaines de personnes qui ont pu découvrir les joies du camping en séjournant parmi nous sur des périodes plus ou moins longues. La taille des groupes est volontairement limitée à 25 en haute saison. Les campings retenus répondent à des critères de faisabilité qui dépendent des spécificités de leur situation. L'attachement du GCU à la jeunesse est l'expression forte de son engagement intergénérationnel. Les jeunes campeurs d'aujourd'hui seront peut-être nos adhérents de demain.

ACTIVITÉS CULTURELLES ET SPORTIVES

RAPPORTRICE VIRGINIE LAMULLE

En 2025, plus de 1500 adhérents ont participé à une ou plusieurs des 21 activités culturelles et sportives proposées dans les campings du GCU.

2025 a été l'occasion pour quelques ACS de revoir le jour, comme la poterie à Gruissan et le longe-côte à Coutainville.

Les retours sont très positifs, l'ambiance y est conviviale, pour ne pas dire familiale.

Il n'est pas rare de se dire en fin de stage que l'on ferait bien le même l'année prochaine. Et finalement, on se laisse tenter par une autre activité... ou pas !

Comme pour les campings, certains stages ont leurs habitués. Je pense aux danseurs de La Tranche-sur-Mer, aux sculpteurs dits

"les cigales" du Menoux, aux joueurs de Loubeyrat, aux skippers de Neuvic, sans oublier les artistes d'Auvers, de Pornichet, ni les amateurs d'activité de détente à Vias ou à Coutainville...

Il est temps de préparer l'été 2026, je vous invite donc à consulter la page des activités sur le nouveau site internet du GCU, vous y trouverez de nombreuses nouveautés.

AMÉNAGEMENTS ET ÉQUIPEMENTS

RAPPORTEUR ALAIN CANONGE

Au 31 mars 2026, le GCU a engagé 4,10 M€ pour les travaux dans ses campings.

Ces dépenses sont réparties comme suit :

- 25 % pour les espaces verts : tontes, tailles d'entretien des végétaux, élagages et abattages, plantations nouvelles ;
- 30 % pour les frais de fonctionnement des campings : préparation à l'ouverture, contrôles, piscines, réparations diverses ;
- 32 % pour les travaux d'aménagement et d'amélioration de nos campings : jeux, clôtures, voirie, équipements divers, rénovation de bâtiments sanitaires, accueil, salle de convivialité, préau et autres ;
- 13 % pour l'achat et l'installation de locatifs.

À la suite des aléas climatiques exceptionnels de cette année, des campings ont souffert en raison du vent ou de la neige entraînant de nombreuses chutes de branches et d'arbres. Et comme depuis plusieurs années, des sangliers prennent la succession des campeurs, il a fallu remanier les sols et installer ou renforcer les clôtures des campings concernés.

Les travaux prévus comme la rénovation des sanitaires de Coutainville et Capbreton n'ont pu être effectués, mais positons et notons ceux qui ont abouti comme :

- des sanitaires rénovés à Vias La Kabylie et Bormes La Favière ;
- de nouveaux mobile-homes installés ;
- des barrières à lecture de plaque équipées dans deux campings supplémentaires ;

- deux campings supplémentaires équipés en RIA (réseau de défense incendie);
- et bien entendu de nombreux travaux moins conséquents dans bon nombre de nos campings.

Vous pouvez retrouver le détail dans l'article sur les travaux dans nos campings.

ANTENNES TERRITORIALES

RAPPORTRICE SOPHIA LAMRI



Photo DR

2025 est la première année d'expérience complète de pilotage de délégation aux Antennes par Sophia LAMRI accompagnée par les administrateurs membres de la commission.

Le préalable structurant pour la commission a été de répondre à la question suivante : comment faire vivre toute l'année un sentiment d'appartenance à un collectif engagé dans la même mission, malgré la distance et la singularité de chacun et de chaque territoire ? Comment mieux se connaître et organiser l'interconnaissance ?

Attentive aux interrogations des Correspondants Territoriaux (CT), la commission a proposé, comme première étape, des réunions tout au long de l'année, rendues possibles grâce aux outils de communication à distance. Les échanges ont permis de mettre en partage des expériences, mieux connaître le fonctionnement de notre association, de débattre sur la place des CT au niveau national et européen, à l'échelle locale, régionale, au camping et sur leur rôle d'accompagnement, de fidélisation et de promotion du GCU.

Quelques chiffres

Correspondants Territoriaux : 87 en France et 5 en Europe.

Antennes non pourvues en octobre 2025 : 3 (CT27 ; CT44 ; CT49) + 2 (CT Italie ; Irlande).

En cours de recrutement : Belgique ; CT49 ; CT95 ; CT27.

En 2025, il y a eu 49 Réunions d'antennes territoriales.

ASSEMBLEE GÉNÉRALE DE SAINT-JEAN-EN-ROYANS

RAPPORTEUR YANNICK DEREPEP

Nous avons inauguré en 2025 notre 1^{re} assemblée générale sans réunions préalables avec les délégués, mais avec des réunions du conseil d'administration. Nous nous sommes réunis sur notre camping de Saint-Jean-en-Royans, où une ambiance conviviale était présente sur place avec des discussions et des échanges avec quelques délégués et campeurs présents.

L'assemblée générale s'est déroulée le jeudi 21 août avec de nombreux adhérents.

Notre rendez-vous pour 2026 est prévu à La Flotte sur l'Île de Ré du 17 au 22 août.

CAMPINGS PARTENAIRES FRANCE ET EUROPE EN 2025

RAPPORTEUR GÉRARD LEFÈBVRE

À l'heure d'aujourd'hui, nous avons une convention avec huit campings en France et avec dix autres campings en Europe.

Quelques établissements partenaires français bien situés géographiquement sont à l'honneur. Le camping municipal de Xonrupt-Longemer, le camping des Patis à Nazelles-Négron et le camping Le Mérin à Venday-Montalivet sont parmi les plus appréciés

de nos adhérents. Nos partenaires sont référencés sur notre site internet. Sur présentation de l'attestation disponible dans l'espace adhérent, il est possible d'obtenir une remise de 5 à 15 % en fonction de la période de l'année.

Pour ceux et celles qui osent s'aventurer en dehors des frontières hexagonales, il existe aussi des possibilités de séjourner dans des campings partenaires en Europe : 1 en Belgique ; 1 aux Pays-Bas ; 1 au Luxembourg ; 5 en Allemagne ; 1 en Italie ; 1 en Irlande. Ceux-ci sont situés dans des endroits magnifiques et prestigieux. La qualité des services offerts par la plupart de ces établissements est impressionnante par rapport à nos campings GCU beaucoup plus modestes.

En France ou en Europe, ne pas hésiter à se rapprocher des correspondants territoriaux pour de plus amples renseignements.

CARAVANEIGES

RAPPORTEUR GÉRARD LEFÈBVRE

(STATISTIQUES DE PHILIPPE MARTINEZ)

La saison d'hiver 2025/2026 s'est effectuée dans un contexte beaucoup plus favorable. La météorologie a été plus clémente et la neige a été abondante même s'il faut corréliser cette constatation avec l'altitude.

De fait, l'occupation de nos caravaneiges a été continue sur l'ensemble de la saison avec une plus forte affluence pendant les périodes de vacances scolaires. Cela est particulièrement vrai pour Les Menuires, qui a été rempli au maximum (56 emplacements) au nouvel an et en février.

Cette année, les tarifs des caravaneiges ont été volontairement contenus (+ 1%) sans pour autant être alignés sur le coût de l'énergie qui avait sensiblement baissé au début de la saison. Mais l'évolution des prix de l'énergie en 2025 a aussi montré à quel point les prix du gaz et de l'électricité dépendent à la fois des conditions météorologiques, de la géopolitique et de la dynamique des marchés.

Le remplacement de notre ancienne chaudière devenue vétuste par un équipement beaucoup plus moderne souligne une fois de plus l'importance d'une stratégie énergétique réfléchie et assumée pour le confort de nos adhérents.

Parallèlement, les forfaits de skis atteignent toujours des sommets dans les 3 Vallées (+30 % d'augmentation depuis 2024). Cela n'a pourtant pas découragé nos adhérents de venir en nombre aux Menuires pour chausser les planches au pied des pistes et découvrir un site de ski alpin exceptionnel.

La saison a été plus confidentielle à Prémamanon (18 emplacements d'occupation maximum) malgré d'importantes chutes de neige dans le déroulé de la saison. Fort heureusement, les stations de moyenne montagne ont su s'adapter avec une offre croissante d'activités pour les familles en dehors du ski. Cela est bon signe pour l'avenir.

Le logiciel de trésorerie s'est encore amélioré grâce à de nouvelles corrections. Quelques problèmes liés à l'évolution numérique ont nécessité une maintenance depuis le siège. Nos trésoriers bénévoles et nos adhérents ont fait preuve d'une grande indulgence.

Certaines journées ont connu un ensoleillement exceptionnel comme le 10 février avec la présence de journalistes d'un grand média national sur le caravaneige des Menuires.

COMMERÇANTS

RAPPORTEUR YANNICK DEREPEP

Avec l'aide précieuse des délégués de terrain, le GCU mobilise des commerçants sur nos campings. Ce n'est pas un travail facile, les commerçants manquent parfois de personnel et le chiffre d'affaires n'est pas toujours au rendez-vous. Néanmoins de nombreux commerçants souhaitent tous les ans intervenir sur nos campings et nous les en remercions. Petit bémol en 2025 pour le restaurant de Cavalaire où le commerçant nous a fait faux bond au dernier moment, sans que nous puissions dans les temps trouver une alternative. Pour que des commerçants viennent sur nos campings, il faut que nos adhérents campeurs privilégient leurs achats auprès d'eux.

FINANCES

RAPPEUR DENIS DVORSAK

Lors de la publication de cette revue, la plus grande prudence est de mise quant au résultat de l'exercice comptable 2025-2026. Sa clôture étant établie au 31 mars 2026, la saisie comptable n'est pas encore aboutie et il est difficile d'avoir une projection totalement fiable.

Le conseil d'administration invite les adhérents de l'association à prendre connaissance du bilan financier et du compte de résultats mi-juillet lors de sa publication sur le site Internet du GCU.

INFORMATIQUE

RAPPEUR PHILIPPE MARTINEZ



Photo DR

De nombreux chantiers ont été menés en 2025 pour moderniser les équipements et les outils informatiques, sécuriser les données et améliorer les services.

Ordinateurs de trésorerie, migration vers Linux

Depuis 2024, les anciens ordinateurs Windows de trésorerie sont remplacés progressivement par des machines sous Linux, plus stables et plus économiques. En 2025, 31 nouveaux postes ont été déployés, portant le total à 60 campings équipés. Ces postes sont des machines reconditionnées par le fournisseur Ecodair ou par le partenaire TDM avec les anciens ordinateurs Windows récupérés. Il reste 25 campings à équiper, la dernière phase de migration sera achevée avant l'été 2026. Par ailleurs, une trentaine d'imprimantes seront également renouvelées pour uniformiser le parc et simplifier la gestion des cartouches. Les retours sont très positifs : fiabilité, rapidité, et les trésoriers s'adaptent facilement.

Fin des tablettes, place aux mini-PC

Les tablettes utilisées par les personnes de jour montraient de graves problèmes (batteries qui gonflaient, claviers qui ne répondaient plus, ergonomie, coût de fonctionnement). Il a été décidé de les remplacer intégralement par des mini-PC sous Linux, exactement le même environnement que les ordinateurs de trésorerie. Dès l'été 2025, 16 mini-PC ont été envoyés en urgence dans les campings les plus touchés, avec un très bon accueil (utilisation plus aisée, maintenance simplifiée, accès à distance, fiabilité). Les autres seront déployés sur l'ensemble des campings avant la saison 2026. Les tablettes fonctionnelles récupérées seront réinitialisées pour être réutilisées autrement.

Internet et téléphonie, bascule vers Coriolis

Les difficultés avec Orange ont poussé le conseil d'administration à changer d'opérateur. Après une consultation, il a été choisi de migrer l'ensemble des campings vers l'opérateur Coriolis, plus réactif et mieux adapté aux besoins évalués. Fin 2025, 31 lignes fibre et 25 lignes ADSL avaient été migrées. Des problèmes techniques ont été rencontrés (routeurs mal configurés, bascule 4G non automatique), mais Coriolis s'est montré réactif et travaille à résoudre les dysfonctionnements.

WiFi adhérent, plus de confort

Depuis 2024, la limite de 2 Go par jour et par adhérent (au lieu d'une heure de connexion) fonctionne très bien. En 2025, plusieurs équipements obsolètes ou en panne ont été remplacés. Pour les campings mal couverts par la téléphonie mobile, un projet pilote de WiFi "mesh" (réseau maillé) va être testé en 2026. Il devrait permettre une connexion téléphonique via le WiFi.

Site internet

Le nouveau site a été mis en ligne en décembre. Plus moderne, adaptable (notamment aux mobiles) et plus agréable, il a reçu un très bon accueil des adhérents et visiteurs. Des améliorations se font au fur et à mesure, textes et photos, en fonction des retours et des actualités.

Sécurité des données et RGPD

Le GCU s'engage à protéger les données personnelles et renforce la conformité au RGPD, même si cela prend du temps dans une structure associative comme le GCU. Face à la complexité et le peu de ressources humaines, la fonction de Délégué à la Protection des Données a été externalisée auprès du prestataire DPO Consulting. Une charte informatique, définissant les règles d'utilisation pour tous les salariés et bénévoles, a été finalisée et validée.

Refonte du système d'information Odoo

Le logiciel de gestion du GCU (adhésions, réservations, trésorerie, comptabilité) était basé sur une version trop ancienne du logiciel Odoo. Après un appel d'offres, la société Sodexis a été choisie pour migrer vers la version 18 d'Odoo pour bénéficier de meilleures performances, d'un module de comptabilité moderne, de fonctionnalités enrichies permettant aux adhérents de bénéficier d'un espace modernisé. Le projet a débuté en décembre 2024, s'est intensifié tout au long de 2025 pour une mise en production qui a eu lieu le 1^{er} février 2026 avec des premiers retours très positifs.

Support technique : TDM, un partenaire précieux

TDM, le prestataire de support technique des campings a été extrêmement sollicité en 2025 avec le déploiement des nouveaux routeurs Coriolis, le remplacement en urgence des tablettes par des mini-PC, l'assistance aux trésoriers, la supervision quotidienne des 60 postes Linux, etc. Sa réactivité, sa gentillesse et sa connaissance approfondie du GCU ont été saluées par tous.

NATURISME

RAPPEUR GILBERT GRANDPIERRE

Sur notre camping naturiste de Port-Leucate la fréquentation est en baisse pour les emplacements, mais en augmentation pour les locatifs. Baisse principalement sur les mois de mai, juillet, septembre, mais pas compensée par l'augmentation en juin et août.

	EMPLACEMENTS	LOCATIFS
2022	5985	168
2023	6263	189
2024	6667	232
2025	5639	309

PROMOTION ET COMMUNICATION

RAPPEUR DIDIER BONNAIRE

En 2025, la commission Promotion et Communication a œuvré au renforcement de la visibilité du GCU et à la valorisation de son fonctionnement associatif spécifique.

La participation du GCU à des salons d'envergure nationale a permis de faire connaître notre association auprès d'un large public, de présenter nos valeurs et de renforcer notre notoriété.



Photo DR

Le fil conducteur de la communication 2025 a été orienté vers le public des 18 – 25 ans. Dans ce cadre, un outil de communication dédié a été conçu et diffusé afin de toucher plus efficacement cette tranche d'âge et de favoriser le renouvellement des adhérents.

Par ailleurs, une action spécifique a été menée en direction du public adepte de Van Life. Cette communication a mis en avant l'offre de séjours du GCU, ainsi que la possibilité de camper en liberté sans réservation, répondant aux attentes de ce public.

Enfin, après plusieurs mois de travail et grâce à l'implication collective, le nouveau site internet du GCU a été mis en ligne en 2025. Cet outil structurant marque une étape importante pour la communication de notre association. Il appartient désormais à l'ensemble des acteurs du GCU de s'en saisir pour en faire un support vivant et efficace au service du développement du groupement.

RELATIONS AVEC LES ADHÉRENTS

RAPPORTEUR YANNICK DEREPEP

Une centaine de courriers a été traitée, de nombreuses suggestions nous ont été transmises. En ce qui concerne les courriers, nous faisons le maximum pour y répondre rapidement. Pour les remarques, elles sont transmises aux administrateurs ou elles font l'objet d'une discussion, soit en réunion de bureau, soit en conseil d'administration. Il y a parfois des courriers qui ne méritent pas de réponses de par leur agressivité. De plus en plus d'adhérents utilisent leur compte GCU pour nous faire remonter des problèmes, des dysfonctionnements ou des remarques, ceux-ci sont directement traités par notre personnel au siège ou, si nécessaire, par l'administrateur en charge de l'objet du message.

En 2025 43 conflits ont été traités.

RÉSEAUX

RAPPORTRICE SOPHIA LAMRI

ESPER : Sophia LAMRI, représentante du GCU au sein du C.A. de l'ESPER, a été réélue pour 4 ans.

L'ESPER est un réseau de 22 organisations engagées dans la transmission des principes et des valeurs de l'Économie Sociale et Solidaire auprès des élèves. Les **rencontres de L'ESPER** ont eu lieu le jeudi 22 mai 2025 à l'académie du Climat.

Avec 125 actions qui ont "impacté" 7371 élèves, la **Semaine de l'ESS à l'École** est une porte d'entrée pour faire connaître le GCU dans les établissements scolaires. Outre les délégués du GCU, chaque adhérent peut, à l'occasion de la Semaine de l'ESS, proposer à un établissement scolaire une rencontre avec des enseignants pour présenter le GCU aux élèves. Des enseignants de BTS se sont saisis de la fiche pédagogique de présentation du GCU comme support de travail sur l'ESS.

Contact info semaine de l'ESS : sophia.lamri@gcuf.fr

Le 6 décembre 2025 **SOLIDARITE LAÏQUE** a célébré les 120 ans de la loi de 1905 relative à la séparation des églises et de l'État, dans le cadre d'une initiative portée par la Vigie de la laïcité, la Ligue des Droits de l'Homme et la Ligue de l'Enseignement.

"Des Vacances Pour Tous", thème fondateur de l'**UNAT**, s'est focalisé cette année sur les enfants et les séjours collectifs (classes vertes, colonies...). Ces séjours permettent en effet aux enfants de découvrir un environnement où ils peuvent "prendre des risques sans se mettre en danger"; vivre des expériences concrètes et manuelles; expérimenter l'entraide, la coopération et la responsabilité; se former, réellement, à la citoyenneté. Autant d'éléments qui justifient d'en faire un droit pour chaque enfant.

REVUE

RAPPORTEUR LUDOVIC BROUSSAUD

Sur la saison 2025-2026, 3 revues ont été réalisées et publiées. Également, ont été publiés 2 suppléments aux numéros 324 et 325, spécialement pour expliquer et accompagner les adhérents aux "nouveaux outils numériques" déployés par le GCU depuis le 1^{er} février. La maquette de la revue a été conservée et quelques nouvelles rubriques sont apparues: "Camping rivière"; "Rencontre avec..."; "90 ans du GCU... archives!".

Le comité de rédaction était constitué cette année de 7 administra-

teurs: Ludovic Broussaud, directeur de publication, Didier Bonnaire, directeur adjoint, Claire Bazin, Denis Dvorsak, Gilbert Grandpierre, Gérard Lefèbvre et Frédéric Orel accompagnés par 2 salariés du siège, Bertrand Fontaine et Alexandre Wattiez.

Comme la saison précédente, Nicolaas van der Toorn, ancien administrateur, a été missionné par le conseil d'administration comme rédacteur en chef.

Laurence Tramaux, de la société Casimage, nous accompagne dans la réalisation des numéros de la revue, en assure leur édition et cela jusqu'au 31 août 2028.

SÉCURITÉ

RAPPORTEUR PASCAL PALLEZ

La commission a travaillé à la mise en œuvre des nouveaux protocoles de sécurité et à la mise en application des circulaires départementales de plus en plus complexes. Un point particulier a été fait sur l'Obligation Légale de Débroussaillage.

Plusieurs réunions de la commission de sécurité ont eu lieu, d'autres sont programmées.

Régulièrement de nouvelles exigences obligent l'association à engager dans l'urgence des travaux pour faire lever les prescriptions. La société Socotec a assuré les contrôles réglementaires: les process GCU/Socotec initialement prévus n'ont pas toujours été respectés et il a fallu recadrer les choses avec le prestataire. Une réflexion est engagée pour envisager la poursuite du partenariat avec Socotec.

Des formations ont été menées sur les campings pendant la semaine de la sécurité. Il est parfois regrettable que les adhérents n'y participent pas alors que les autorités exigent leur mise en place. Les salariés du siège ont été formés aux Premiers Secours Citoyens.

TARIFS

RAPPORTEUR DENIS DVORSAK

Le conseil d'administration a souhaité une hausse très modérée pour la saison 2026: 1% d'augmentation du tarif B en haute saison, impactant tous les autres tarifs d'une hausse approximativement similaire à partir des coefficients du calculateur pour les différentes saisons et les autres catégories. Cela concerne les emplacements nus, les hébergements locatifs et les "Caravaneiges".

Cotisations

Les tarifs des adhésions sont restés inchangés pour cette année 2026.

Taxe de séjour

La majorité des communes où sont implantés les campings GCU a opté pour la taxe de séjour au réel. Cinq communes (Gruissan, Oye-Plage, Sanguinet, Vendres et le Crotoy) appliquent la taxe de séjour forfaitaire bien plus impactante pour le tarif de la nuitée pour un campeur adulte. De ce fait, le camping de Sanguinet affiche le tarif le plus élevé de tous les campings GCU.

TEXTES ET DOCUMENTS

RAPPORTEUR LUDOVIC BROUSSAUD

Comme chaque année, la commission Textes et documents a assuré une veille attentive des textes officiels encadrant notre activité, ainsi qu'un travail d'actualisation de nos règlements, notamment du Règlement intérieur des campings et des Conditions générales de vente.

Toutefois, l'exercice 2025-2026 a été marqué par un chantier d'envergure portant sur l'évolution des statuts et du règlement intérieur du GCU. Cette démarche s'inscrit dans une volonté de modernisation, de clarification et de sécurisation juridique de notre fonctionnement.

Il est en effet apparu nécessaire d'adapter nos textes afin qu'ils reflètent fidèlement la réalité actuelle de l'association et qu'ils accompagnent durablement son projet et son développement. L'évolution conjointe des statuts et du règlement intérieur répond à un objectif de cohérence, de lisibilité et de sécurité juridique. C'est pourquoi il a été proposé de les soumettre à un vote simultané.

Ce travail a été conduit dans le cadre d'un groupe de travail réunissant des administrateurs, la directrice et le directeur adjoint du GCU, avec l'accompagnement de Maître Frehaut, avocat au barreau de Lille, spécialisé en droit des affaires et en droit des associations.



90 ans du GCU... Archives!

PAR LUDOVIC BROUSSAUD

Le GCU fêtera ses 90 ans au printemps 2027. En effet, c'est à Pâques 1937 que le Groupement des Campeurs Universitaires de France fut officiellement présenté à Nice par Albert Taste et André Panouillot, instituteurs et militants de la MAAIF.

D'ici à cet été anniversaire, nous vous proposerons régulièrement une archive extraite de notre revue officielle *Plein Air et Culture*.

Aujourd'hui, nous vous invitons à découvrir un extrait de l'édition de l'été 2008 : l'édito de Jean-Louis CHEVALIER, avec un appel aux compétences des adhérents au service du GCU.

JEAN-LOUIS CHEVALIER
PRÉSIDENT

Édito



Photo DR

Le GCU s'est développé grâce à l'investissement de nombreux adhérents. Notre système, basé notamment sur l'autogestion, ne fonctionne que par la volonté de chacun d'apporter sa pierre à l'édifice. Notre association est riche de sa diversité et des compétences de ses adhérents. Chaque année, au hasard d'une discussion ou d'une rencontre avec un délégué officiel sur un terrain, certains nous proposent leurs services et leurs compétences dans un domaine ou un autre. Nous y sommes très sensibles et cela nous conforte dans notre philosophie. Ainsi, en 2002, le bilan de l'enquête sur les représentations du GCU par ses adhérents fut le fruit du travail de l'un d'eux, qui a mis sa disponibilité et ses connaissances au service de notre association. De même, pendant de nombreuses années, le poste de commissaires aux comptes a été assuré par deux de nos adhérents.

Vos compétences nous intéressent

Depuis toujours, des militants œuvrent sur les terrains, aident nos délégués dans leurs multiples tâches. C'est de cette façon que les activités de plein air ont vu le jour : des passionnés avaient envie de faire partager leur enthousiasme pour la voile, le volley, le bridge ou le patchwork. Cette année, plusieurs informaticiens, un avocat fiscaliste, des professeurs d'université... ont proposé de nous aider et de mettre leurs compétences à la disposition de l'association. Nous avons bien sûr accepté, et nous n'avons pas eu à le regretter : leur connaissance du GCU a permis que leur aide soit plus précieuse que celle d'un collaborateur extérieur, comprenant mal le fonctionnement de notre organisation spécifique. Tout cela nous conduit à donner un caractère plus officiel à cette collaboration : nous avons décidé de nous entourer de conseillers techniques.

Vous qui avez des connaissances sur une question difficile, pointue..., vous qui disposez de compétences, d'une expérience professionnelle, vous qui êtes attachés au GCU et à ses valeurs, faites-vous connaître ! Le cas échéant, nous vous contacterons pour vous confier une mission de conseiller auprès des administrateurs.

NAISSANCE**LOUIS**

Robert Vicat, délégué de terrain de La Croix-Valmer, a la joie de vous annoncer la naissance de son petit-fils chez Sophie Vicat et Rémi Paput, tous les deux adhérents au GCU. Louis est né le 24 mars 2026 pendant que son papy préparait l'ouverture du camping. Avec ses cinq cousins et cousines, il est la quatrième génération d'adhérents GCU. Il aura le plaisir de gambader sur les campings en compagnie de son papy et Orky, ses parents, sa tante et son oncle et ses cousin(e)s.

DÉCÈS**ALAIN BAUDSON**

Maryse et ses enfants ont la douleur de vous faire part du décès d'Alain Baudson. Il a fréquenté beaucoup de campings du Sud et particulièrement celui de Vias La Kabylie ces dernières années.

JEAN-CLAUDE CORNU

C'est avec une profonde tristesse que les adhérents de l'Antenne de l'Orne vous font part du décès de Jean-Claude Cornu survenu le 12 mars 2026 après des années de lutte victorieuse face à la maladie. Correspondant départemental pendant de nombreuses années, il a participé à de nombreux rassemblements nationaux et a été le porte-parole fidèle des C.U. de l'Orne lors des Assemblées Générales de notre groupement. Il a ensuite assumé sa fonction de délégué officiel avec le sérieux qu'on lui connaissait et le souci de fournir au GCU des rapports précis sur la vie des campings qu'il fréquentait. Il laisse le souvenir d'un attachement irréductible aux principes et au mode de fonctionnement propre au GCU. Fidèle à nos réunions d'antenne, toujours joyeux, les paroles enjouées, le regard pétillant, l'esprit critique en alerte, Jean-Claude appréciait, tout comme nous, la teurgoule concoctée par Madeleine ainsi que le cidre du Domfrontais ! Son moral était remarquable et nous restions admiratifs devant sa vitalité, son énergie, sa force de caractère, sa recherche d'informations médicales et sa volonté d'affronter avec confiance les différentes phases de sa maladie.

Habitué du camping d'Agon-Coutainville qu'il fréquentait régulièrement avec ses enfants et petits-enfants, son installation était un lieu de rencontre et d'échanges très animé : son absence laissera un grand regret.

Les membres de l'antenne 61 présentent leurs très sincères condoléances à son épouse Jocelyne, ses enfants, petits-enfants et à toute sa famille.

JEAN-FRANÇOIS DESBLEDS

Line Desbleds et sa fille Marie-Line ont la douleur de vous faire part du décès de Jean-François Desbleds survenu le mercredi 25 mars à l'âge de 80 ans.

Le GCU fut une grande affaire dans la vie de Jean-François. Campeur particulièrement fidèle des campings de La Tranche-sur-Mer puis de Mesnil-Saint-Père, il en vint à présider l'antenne départementale du groupement, puis à être élu Correspondant Territorial de Seine-et-Marne, jusqu'à la remise de la médaille du GCU, lors du rassemblement de Sarzeau en 2015.

La retraite venue, il a été un membre très actif de la section des retraités participant à tous les regroupements annuels. Ses petits-enfants relatent avec beaucoup de nostalgie tous les bons souvenirs au sein de leurs séjours au camping avec "papi, mamie" : les assemblées de campeurs, les repas collectifs durant lesquels leur papi chantait l'homme de Cro-Magnon, les concours de pétanques, les apéros...

Merci pour la présence de nombreux C.U. à la cérémonie, et aux nombreux courriers de sympathie qui illustrent cette belle solidarité entre campeurs, forgée par de si bons souvenirs.

Line, son épouse, Marie-Line, sa fille, et Jean-Noël Lucats, CT de Seine-et-Marne

ABDEL TOUZI

C'est avec une grande tristesse que nous vous annonçons le décès de monsieur Touzi Abdel, survenu le 1^{er} mars 2026. Enzo, Matéo, Adèle, Sasha, ses enfants et son petit-fils, et Corinne, sa femme, sont profondément dévastés.

NICOLAS VERNAY

La famille Vernay, Jean-Luc, Claudette, ses parents, Nathalie, sa sœur, et ses filles, Louise et Justine, ont l'immense douleur de vous faire part du décès subit de Nicolas, le 26 janvier 2026, à 56 ans. Même s'il avait connu quelques autres campings GCU sur notre territoire français, il est rare qu'il ne soit pas passé chaque année, comme toute la famille depuis 1977, à Pont-du-Fossé pour y retrouver la grande famille de Pont. Le "Poète" ou "Nico" ou "Bob" pour les intimes ne sera plus un des animateurs du repas sur la prairie ou sur l'île. Chargé de mission à la culture, au Conseil Départemental de Saône et Loire, il était très impliqué dans de nombreuses associations chalonaises : A.N.A.C.R. (Président), les Amis du Musée Nicéphore Niepce et administrateur de la MGEN.

Il repose désormais en paix dans le petit cimetière de Mervans, en Bresse Louhannaise.

**PETITES ANNONCES****VAN FONT VENDÔME LEADER**

État neuf. Fiat Ducato 2,3 Multijet 2-130, 18 500 km, 2018. Contrôle technique jusqu'en mars 2028. Équipements : GPS Garmin avec caméra de recul ; frigo congélateur double ventilation ; kit sécurité gaz ; télévision antenne satellite ; panneaux solaires ; porte-vélos (2) ; douche et toilettes ; auvent. Prix : 49 500€ ; visible dans le département 43. Contact par e-mail uniquement : mojpp@sfr.fr

CARAVANE ERIBA TRITON

1998. Bon état. Visible juillet 2026, AgonCoutainville. Prix : 5 000 € à débattre. Guy Marc Tendron - Tél. : +33 (0)6 86 51 89 55 E-mail : guymarc1@hotmail.fr

CARAVANE SILVER

Caravane surbaissée (classe 1 péages) Silver Mini freestyle 390 CP, 2021, store extérieur et mover. Très bon état, hivernage sous abri. Facile à tracter (poids inférieur à 800 kg à vide + pack

sécurité : antilacet Alko et amortisseurs). Lit fixe 140 x 190 + lit dînette 90 x 190. WC cassette. Roue de secours. Rétroviseurs pour caravane et porte-vélo possibles. Idéale pour 2 avec 3^e personne occasionnellement (adulte ou enfant).

Prix : 14 500 €. Visible près de Lyon.

Tél. : +33 (0)6 71 11 24 28

E-mail : nicolasfraissinet@orange.fr

TENTE ET MATÉRIEL DIVERS

Cause arrêt camping, je vends tout le matériel pour 90€ le lot :
- tente canadienne coton Décathlon, double toit, 3 places, plus 2^e toile abri/réserve, 3 tapis de sol ;
- vaisselle alu et plastic : assiettes, verres, bols, couverts, cuisson, 2 thermos, cafetière ;
- petit meuble pliant et plaques gaz 2 feux, lumigaz ;
- 2 tables et 6 fauteuils pliants, parasol plage, hamac... ;
- glacières rigides, 2 tailles, divers accessoires.

À récupérer en Gironde - Tél. : +33 (0)6 81 40 77 56

UN ÉVÉNEMENT

Cet été, le Vercors fête ses Alpagnes à Lans-en-Vercors (Isère)

Le dimanche 9 août 2026

Ma journée avec un troupeau

Un évènement festif autour du pastoralisme

Chaque année, la tradition a lieu: accompagner le troupeau de l'alpage à la bergerie pour le tri des agnelles, monter à l'alpage pour échanger avec le berger. Ici, nous fêtons et maintenons la connaissance autour du pastoralisme et de ses traditions.



NOTRE CAMPING

Saint-Jean-en Royans

Ouvert du 29/04/2026 au 27/09/2026

Du Vercors à la Provence

Au sud du Vercors, notre camping vous accueille aux portes du Parc Naturel Régional du Vercors. Lieu idéal pour les sportifs avec sa piscine et ses courts de tennis ou pour les amateurs de nature. Arpentez les espaces immenses où se mêlent nature et histoire, découvrez le savoir-faire des artisans et producteurs.



Photo DR

Photo DR